

סקירה כללית

תוכן העניינים

נמשכים האמצעים המצריים לאורך הגבול עם עזה.....	3
הידרדרות ברמות הביטחון התזונתי בשפ"כ.....	6
עימותים במהלך מבצעי חיפושים ומעצרים בגדה המערבית גורמים לנפגעים.....	9
ההכנות לקראת עונת מסיק הזיתי מתמשכות.....	11
אתגרים הניצבים בפני תלמידים החוזרים לבתי ספרם.....	12
מתחדשות ההריסות בשטח C ובגדה המערבית.....	15
גישת פלסטינים לירושלים במהלך חודש הרמדאן.....	18

בעיקר בקשר להגבלות הממושכות שמטילה ישראל על תנועת בני אדם וסחורות אל רצועת עזה וממנה דרך המעברים הנתונים לשליטתה, פיתחו הכלכלה והאוכלוסייה בעזה תלות בסחר המנהרות הבלתי חוקי, הנובע ממנהרות הברחה מתחת לגבול עם מצרים, ובמעבר רפיח הנתון לשליטת מצרים, שהפך לנקודת הכניסה והיציאה הראשית של נוסעים לעולם החיצון וממנו. בחודשים האחרונים, כחלק ממאבקן נגד אי-הביטחון והפעילויות הבלתי חוקיות בסיני, סגרו הרשויות המצריות מנהרות בלתי חוקיות והגבילו את פעולתן של מעבר רפיח. בה בעת הוחלו הקלות מוגבלות בלבד בהגבלות המתמשכות המוטלות על נקודות המעבר הלגיטימיות עם ישראל. כתוצאה מכך החמיר עוד יותר המצב ההומניטרי ברצועת עזה, שהיה שביר מלכתחילה.

דגשים מרכזיים

- הצמצום בכניסתו לעזה של דלק מן המנהרות הבלתי חוקיות מתחת לגבול עם מצרים ממשיך לסכן את יכולתה של תחנת הכוח היחידה בעזה לפעול.
- אי-הביטחון התזונתי בעזה מגיע לשיעור של 57 אחוזים, וקטגוריה גדלה והולכת של בני אדם סובלים מאי-ביטחון תזונתי.
- עלייה משמעותית במספר הנפגעים במבצעי חיפושים ומעצרים ישראליים בגדה המערבית
- קהילה שלמה בירושלים המזרחית נעקרה לעברה היפלטסטיני של הגדר

נתונים לחודש אוגוסט

6 אזרחים פלסטינים שנהרגו (כתוצאה מסכסוך ישרי)

136 אזרחים פלסטינים שנכבצו (כתוצאה מסכסוך ישרי)

ילדים פלסטינים במעצר בידי אין נתון ישראל

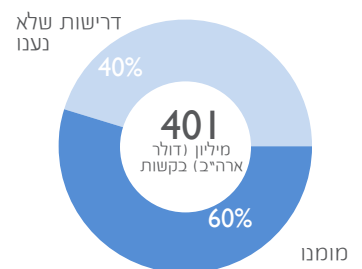
56 מכנים שנהרסו בגדה המערבית

91% בקשות של מטופלים ליציאה מעזה שאושרו על ידי ישראל

מימון הליך הפנייה המשולבת

401 מיליון (דולר ארה"ב) בקשות

60% מומנו



סגירת המנהרות הלא חוקיות הובילה לצמצום חד בהעברת חומרי בניין ודלק מצרי מסובסד מאוד, שעזה זקוקה לו להפעלת בתי ספר ובתי חולים, מתקני מים ותברואה, ולתדלוקה של תחנת הכוח של עזה. נכון למועד פרסומו של דוח זה נאלצה לתחנת הכוח של עזה לצמצם את ייצור החשמל, ואם לא יועמד לרשותה בדחיפות דלק בכמות מספקת, היא עלולה לחדול כליל מפעולתה. מעבר רפיח, כשהוא פתוח, פועל במתכונת מצומצמת מאוד והגישה דרכו מוגבלת לקטגוריות מורשות מסוימות, ביניהן נתינים זרים, מי שברשותם אשרות תקפות, ומטופלים בעלי הפניות רשמיות לטיפול רפואי בחו"ל. אף שמספר תושבי עזה, לרבות מקרים רפואיים, שהורשו לעבור דרך מעבר ארז עם ישראל גדל בחודשיים האחרונים, גידול זה אינו מאזן את הצמצום הדרסטי הכולל במעבר דרך רפיח.

משבר אחרון זה מחרף עוד יותר את ההתפתחויות המדיניות מלכתחילה שהתחוללו ברצועת עזה ב-2013, ביניהן רמות גוברות והולכות של אי-ביטחון תזונתי. נתונים מן הסקר לנתונים חברתיים-כלכליים ולביטחון תזונתי לשנת 2012 מצביעים על כך ש-34 אחוזים ממשקי הבית הפלסטיניים בשפ"כ - 1.6 מיליון בני אדם בקירוב - סבלו ב-2012 מאי-ביטחון תזונתי, נתון המבטל את השיפורים שדווחו מאז 2009. ברצועת עזה באופן ספציפי גדלה קטגוריית "אי-הביטחון התזונתי" מ-44 אחוזים ל-57 אחוזים, בעיקר בשל המצור הממושך, הממשיך לסכל כל התאוששות משמעותית של הכלכלה היצרנית המקומית, ובמיוחד ענף הייצוא. התפתחות מדאיגה בהקשר זה היא ההקפאה, על ידי סוכנות הסעד והתעסוקה של האו"ם, של תוכנית ההזנה לבתי ספר בסמסטר הראשון של שנת הלימודים 2013-2014, בשל גרעון במימון. התוכנית פעלה באופן רציף מאז 2008, ועל פי ההערכות נועדה לספק ל-233,000 ילדים תוסף תזונתי יומי.

המשבר הנוכחי הודף את תושבי עזה לנקודת השבירה - על ישראל, הרשויות הפלסטיניות, מצרים ומדינות צד שלישי לנקוט כעת פעולה דחופה על מנת להבטיח אספקה מספקת, במיוחד של דלק, להמשך אספקת שירותים חיוניים. קיים צורך דחוף בהסרת ההגבלות הממושכות על יבוא, יצוא וחומרים חיוניים דרך המעברים הלגיטימיים בין ישראל לרצועת עזה. זה האמצעי היחיד שיביא לשיפור משמעותי במצב ההומניטרי; בטווח המיידי יקל אמצעי זה את המחסור בדלק ובחומרי הבניין הדרושים לשימור רמה מינימלית של שירותים חיוניים, ובטווח הארוך יגדיל את הגישה הכלכלית לדלק ויקל את פיתוחה ושיקומה של תשתית החשמל.

גם המצב בגדה המערבית החודש מעורר דאגה רבה. אף שבחודשים האחרונים נותר מספרם של מבצעי החיפושים והמעצרים יציב, ניכרה עלייה בתדירותם ועוצמתם של העימותים הפורצים במהלך מבצעים אלה, ובמספר הנפגעים האזרחים הנובע מהם. מותם של חמישה אזרחים פלסטינים באוגוסט מביא את מספרם הכולל של אזרחים פלסטינים שנהרגו השנה בידי כוחות ישראלים בגדה המערבית ל-14, לעומת ארבעה באותה תקופה בשנת 2012, בעוד שמספר מקרי הפציעה במהלך מבצעי חיפושים ומעצרים גדל ב-150 אחוזים.

לאחר רגיעה בחודש הרמדאן, הביא אוגוסט גם עלייה חדה במספר ההריסות של בתים ונכסים אחרים בבעלות פלסטינית בשטח C ובירושלים המזרחית, בנימוק שנבנו בלי היתרי בנייה שמנפיקה ישראל. מדאיגה במיוחד העלייה, מאז תחילת 2013, בהריסות בירושלים המזרחית, שהותירו כמעט 250 בני אדם עקורים - המספר הגבוה ביותר מאז

המשבר הנוכחי הודף את תושבי עזה לנקודת השבירה - על ישראל, הרשויות הפלסטיניות, מצרים ומדינות צד שלישי לנקוט כעת פעולה דחופה על מנת להבטיח אספקה מספקת, במיוחד של דלק, להמשך מתן שירותים חיוניים.

2009. במקרה חמור אחד אולצה החודש כל הקהילה הבדואית תל אל עדסה שבירושלים המזרחית לעבור לצידה ה"פלסטיני" של הגדר, לאחר הריסתם של כל מבני המגורים והמחיה הנותרים שלהם וקבלת צווים שבהם הורו להם הרשויות הישראליות לעבור מן המקום באיום שאם לא יצייתו ייענשו בקנסות, במאסר ובהחרמת כבשים. ארגון האומות המאוחדות קרא חזר לרשויות הישראליות לחדול מן הנוהג של גירושים בכפייה והרס רכוש אזרחי, הנותר אחת הסיבות המרכזיות לעקירה בכפייה, ולפיכך לפגיעות הומניטריות בשפ"כ. בדוח שהוגש החודש למועצה לזכויות האדם של האו"ם ([A/HRC/24/30, 22](#)), הביע המזכיר הכללי של האו"ם את חששו מסכנת הטרנספר הכפוי של מספר קהילות פלסטיניות בגדה המערבית, תוך הפרה של החוק ההומניטרי הבינלאומי.

נמשכים האמצעים המצריים לאורך הגבול עם עזה

נמשך המחסור בדלק ובחומרי בניין

זה החודש השלישי ברציפות שצעדים להגבלת פעולתן של מנהרות בלתי חוקיות הממוקמות מתחת לגבול בין מצרים לעזה יצרו מחסור בדלק ובחומרי בניין. מעריכים כי מתוך כמה מאות מנהרות בלתי חוקיות שפעלו קודם להטלת ההגבלה, בשלהי יוני 2013, פעלו לא יותר מעשר מנהרות בשלהי אוגוסט, עובדה שצמצמה את יבוא הסחורות ל-20 עד 30 מטענים ביום, לעומת כ-200 מטענים קודם למשבר המנהרות. בנוסף על כך, פעולתו של מעבר רפיח הייתה מוגבלת, כך שהגישה בו הוגבלה למספר מועט של קטגוריות נוסעים ושעות הפעולה של המעבר צומצמו. בשל ההגבלות הממושכות שמטילה ישראל על התנועה דרך מעבר ארז, בצפון רצועת עזה, נותר מעבר רפיח נקודת הכניסה והיציאה העיקרית של פלסטינים אל רצועת עזה וממנה.

התפתחויות אחרונות

ההגבלות על הגישה דרך מעבר הנוסעים רפיח נותרות בעיני, וכאשר המעבר פתוח יכולים לעבור בו - בשעות הפעולה המופחתות שלו - רק נוסעים מורשים הכלולים בקטגוריות מוגבלות; המעבר נסגר מן ה-11 עד ה-17 בספטמבר, ושוב מה-20 בספטמבר עד למועד פרסומו של דוח זה. אף שיותר נוסעים מעזה עוברים דרך מעבר ארז, אין בכך כדי לאזן את הירידה הדרסטית הכוללת במעבר הנוסעים דרך רפיח.

הצמצום בכניסת דלק המגיע אל עזה מן המנהרות הבלתי חוקיות שמתחת לגבול עם מצרים ממשיך לסכן את יכולתה של תחנת הכוח בעזה לפעול. הכמויות הקטנות שהתקבלו מן המנהרות הבלתי חוקיות מאפשרות רק לשתיים מתוך ארבע הטורבינות לפעול, כך שהפסקות החשמל היזומות מתארכות לכדי 12 שעות ביום, ובמקומות מסוימים עד ל-16 שעות ביום. הסיכון להשבתתה המוחלטת של התחנה נותר גבוה.

הנפח המופחת של חומרי בניין הנכנסים דרך המנהרות הבלתי חוקיות גרם גם הוא להאטה בפעילויות הבנייה. ב-17 בספטמבר אושר כי ממשלת ישראל תתיר מדי יום את כניסתם לעזה דרך מעבר כרם שלום של 50 מטענים של חומרי בניין עבור המגזר הפרטי בעזה, בנוסף על 20 המטענים ביום שכניסתם הותרה מאז דצמבר 2012. יבוא זה החל ב-22 בספטמבר. אלא, להקלות הללו בהגבלות המתמשכות המוטלות על נקודות המעבר הלגיטימיות מישראל נודע רק ערך מוגבל לטיפול במצב ההומניטרי המידרדר ברצועת עזה.

הכמויות המופחתות של דלק מצרי הנמכר במחיר מסובסד מאיימות לשבש את פעולתה של תחנת הכוח היחידה בעזה.

בית משפט מחוזי ישראלי מורה למדינה להסביר את מדיניות היתרי היציאה מעזה

ב-29 באוגוסט, בתגובה לעתירה שהגיש ארגון זכויות האדם הישראלי "בצלם", שעובדיו לא קיבלו היתרים לצאת את עזה, הורה בית המשפט המחוזי למדינה להסביר את חוסר העקביות במדיניות מתן היתרי היציאה מרצועת עזה לישראל. המדינה התבקשה להבהיר מדוע, ככתוב בעתירה, לעיתים קרובות הקריטריונים המחמירים למתן היתרים - המגבילים אותם למקרים הומניטריים ורפואיים חריגים - אינם מיושמים. כתימוכין לטענת העתירה הובא אתר האינטרנט של מתפיש, ובית המשפט שמע כי שחקני נבחרת הכדורגל הלאומית הפלסטינית, עובדי ארגונים בינלאומיים וסוחרים מורשים באופן שוטף להיכנס לישראל. בתגובה לעתירה הורה בית המשפט למדינה להניח קווי פעולה ומסגרת מדיניות, לצרכיהם של פונים פוטנציאליים שירצו להיכנס לישראל מעת לעת לצרכים שאינם הומניטריים. המדינה עדיין לא הגישה את תשובתה.

ב-15 באוגוסט דיווחו אמצעי התקשורת הישראליים כי בתגובה על התפתחויות אלו, הורה אלוף איתן דגנוט, מתאם פעולות הממשלה בשטחים (מתפיש) לסגל מתיק מעבר ארז לעשות את הסיידורים הנחוצים לטפל בגידול בתנועת סחורות ובני אדם דרך המעברים שבשליטת ישראל - ארז וכרם שלום¹ - הצפויה בעתיד הקרוב. מייד לאחר ההודעה הקים מעבר ארז שירות למגישי בקשות, שבאופן נורמלי היו נוסעים דרך רפיח, לנסיעה דרך ארז. נכון לעכשיו השירות עומד לרשות בעלי נתינות זרה וכפולה, וכן בעלי תעודות זהות עזתיות העובדים עבור ארגונים בינלאומיים. בקשות מסוג זה היו מטופלות רק במקרים נדירים ובאופן חריג בלבד. בשבועיים שלאחר ההודעה אישר סגל מעבר ארז כי קיבל 470 בקשות כאלה.

בסך הכול הייתה בחודשיים האחרונים עלייה כללית במספר בני האדם שיצאו את עזה דרך מעבר ארז, כשביולי עבר במעבר ארז מספר הנוסעים הגבוה ביותר זה שנים: 6,257 בני אדם, 86 אחוזים מהם פלסטינים. זהו גידול של 21 אחוזים לעומת הממוצע החודשי



צילום: המשרד לתאום עניינים הומניטריים, ספטמבר 2013

מעבר רפיח

במחצית הראשונה של 2013. מגמה זו נמשכה באוגוסט, שבו יצאו את עזה דרך ארז 6,400 בני אדם. ברם, נתון זה הינו רק כאחוז אחד ממספר בני האדם שהורשו לצאת את עזה לפני האינתיפאדה השנייה בשנת 2000, כשמדי יום עברו במעבר ארז כ-26,000 פלסטינים, ורוב רובם של תושבי עזה עדיין מנועים מנסיעה. כמו כן, כמה מן העומדים בתנאים לקבלת היתרים ליציאה דרך ארז, לרבות מקרים רפואיים בעלי הפניות מורשות, מוזמנים לחקירה על ידי שירותי הביטחון הישראליים.² למרות העלייה בתנועה דרך מעבר ארז, ארגונים לא ממשלתיים לא רשומים וארגונים לא ממשלתיים מקומיים ממשיכים להיתקל בקשיים בהשגת היתרים.

אחרי גידול של 33 אחוזים ביולי 2013, צנח באוגוסט יבוא הסחורות דרך מעבר כרם שלום לרמתו הממוצעת שקודם למשבר, בעיקר מוצרי מזון ומוצרי יסוד אחרים, לרבות גז לבישול. אף שקיבולתו של מעבר כרם שלום מאפשרת טיפול ב-350 מטעני יבוא ביום, היה הממוצע היומי החודש רק 224 מטענים, נתון המצביע על כך שהביקוש באוגוסט היה נמוך. יש כמה סיבות לתת-השימוש במעבר כרם שלום: מאחר שיותר מ-80 אחוזים מאוכלוסיית עזה מקבלים סיוע בינלאומי, ושיעור האבטלה הינו 32 אחוזים, רוב אוכלוסיית

עזה אינה יכולה להרשות לעצמה סחורות שמקורן בישראל, שהן יקרות יותר מאלו המוכרות לעזה ממזרים דרך המנהרות הבלתי חוקיות. בנוסף על כך, ההגבלה המתמשכת שמטילה ישראל על יבוא חומרי בניין בסיסיים וההגבלות על יבוא או העברה של סחורות מעזה נותרות בלא שינוי, ומצמצמות עוד יותר את השימוש במעבר כרם שלום.

סגירת המנהרות הבלתי חוקיות הובילה לצמצום בכמויות דלק מצרי מסובסד, בעיקר סולר, המועברות לעזה, צמצום המאיים לשבש את פעילותה של תחנת הכוח היחידה בעזה ושל 180 תחנות דלק, וכן להשפיע באופן שלילי על התפקוד של בארות מים, טיהור שפכים ומתן שירותי רפואה חיוניים. בעוד שביולי נותר יבוא הדלק המצרי יציב יחסית (בין 800,000 ל-900,000 ליטרים ביום), הביא עימו אוגוסט ירידה מתמדת, כשבשבוע האחרון של החודש נכנסו לעזה מדי יום בקושי 200,000 ליטרים של דלק מצרי. ירידה זו הגבירה אל הלחצים על מערכת קיצוב הדלק שהרשויות המקומיות החילו לאחרונה בניסיון לתעדף את חלוקת הדלק.

בהקשר של ה"התנתקות" הישראלית מרצועת עזה בשנת 2005, הגיעו ישראל והרשות הפלסטינית להסכם על מספר תנאים הנוגעים לתנועת בני אדם וסחורות אל תוך רצועת עזה והחוצה ממנה, לרבות תנועה בין הגדה המערבית לרצועת עזה. המחויבויות הותוו בהסכם התנועה והגישה והסכם העקרונות למעבר רפיח, מן ה-15 בנובמבר 2005. הסכמים אלה נועדו "לקדם פיתוח כלכלי בדרכי שלום ולשפר את המצב ההומניטרי בשטח". הוסכם בהם כי מעבר רפיח ישמש למעבר נוסעים וליצוא וכי נקודות המעבר עם ישראל יפעלו באופן רצוף (לרבות קרני, סופה, נחל עוז, כרם שלום וארז). במקרה של רפיח הסכימו הצדדים גם להקמת צוות משקיפים מטעם האיחוד האירופי להפעלת מעבר רפיח (EU BAM - Rafah). להסכמים אלה קדמו מחויבויות שהותו במפת הדרכים ממרס 2003, התחייבויות ברטיני מ-2002 והסכמי אוסלו משנות התשעים.

בה-בעת נרשם גידול משמעותי ביבוא דלק שנרכש מישראל, בסך הכול 4.7 מיליון ליטרים בקירוב רק ביולי ובאוגוסט, לעומת פחות משני מיליון ליטרים בסך הכול שנרכשו מישראל בכל ששת החודשים הראשונים של 2013. רוב הדלק שנרכש מישראל היה בנזין, שסייע מעט להקל את הפגיעה בתחנות הדלק, במשקי הבית הנעזרים בגנרטורים קטנים ובפעולת אמבולנסים, אך כי הדלק עצמו נמכר במחיר גבוה יותר. מחירו של דלק מיובא מישראל גבוה פי שניים, או אף פי שלושה ממחירו של הדלק המוכר ממצרים, מאחר שבמצרים הממשלה מסבסדת את מחיר הדלק. לאור הפיטורין הגוברים, במיוחד בענף הבנייה (ראו "מעקב הומניטרי", יולי 2013), נכון לעכשיו דלק שמקורו בישראל הינו סחורה חיונית המצויה מעבר להישג ידם של מרבית האוכלוסייה וספקי השירותים.

מתאם פעולות בשטחים (מתפ"ש) אישר מיזמי שיקום ופיתוח קהילתי של האויים בעזה

התפתחויות אחרונות

התפתחות אחרונה: בתחילת ספטמבר הודיע מתפ"ש על אישורם של מיזמי שיקום ופיתוח של האויים בשווי 2.5 מיליון דולרים ארה"ב

בסוף אוגוסט הודיע מתפ"ש על אישורם של מיזמי שיקום ופיתוח קהילתי של האויים בעזה בשווי 761,780 דולרים ארה"ב. כבעבר, גם הפעם התפרסמו ההודעות על אישורי מיזמים שהיו תלויים

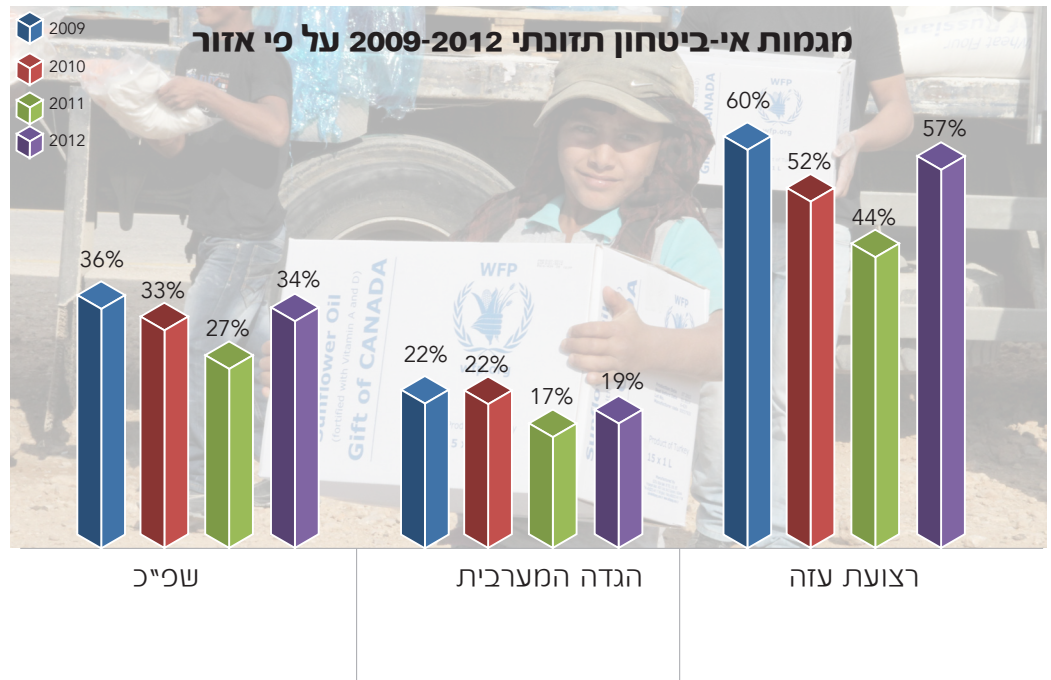
ועומדים במשך חודשים ממש קודם לשיבת ועדת הקישור אד הוק, בעוד שבששת החודשים שבין ישיבות אלו לא אושרו כל מיזמים שהם (מרס 2013 עד ספטמבר 2013, בהתאמה). מיזמים אלה המתונו בממוצע לאישור הרשויות הישראליות במשך 13 חודשים. ההגבלות המתמשכות על יבוא חומרי בניין, יחד עם תהליך האישור החל על ארגונים בינלאומיים, התגלו כבעייתיים, הובילו לעיכובים משמעותיים ביישום מיזמים, וכגעו ביכולתן של סוכנויות לתת מענה לצרכים דחופים. מיזמים בשווי כולל של 92.2 מיליון דולרים ארה"ב עדיין ממתנים לאישור, המתנה שמשכה הממוצע הינו 12 חודשים. לסוכנות הסעד והתעסוקה של האויים יש כרגע 37 מיזמים בעזה הממתנים לאישור מתפ"ש, ביניהם 32 בתי ספר ושני מרכזי בריאות, בשווי כולל של 92 מיליון דולרים. בפרק זמן זה של שישה חודשים לא אושר אף מיזם של סוכנות הסעד והתעסוקה של האויים.

הידרדרות ברמות הביטחון התזונתי בשפ"כ

אי-הביטחון התזונתי בעזה מגיע לשיעור של 57 אחוזים

נתונים חדשים על הביטחון התזונתי בשטח הפלסטיני הכבוש (שפ"כ) מדגישים מגמות מעוררות דאגה. תוצאות הסקר לנתונים חברתיים-כלכליים ולביטחון תזונתי לשנת 2012³ מצביעות על כך ש-34 אחוזים ממשקי הבית הפלסטיניים - 1.6 מיליון בני אדם בקירוב - נמצאו כסובלים מאי-ביטחון תזונתי ב-2012, נתון המייצג היפוך כמעט מוחלט של השיפור הפרוגרסיבי בביטחון תזונתי שדווח מאז 2009. אי-ביטחון תזונתי קיים כשלכני אדם אין גישה בטוחה לכמויות מספיקות של מזון בטוח ומזין לגדילה והתפתחות נורמליים ולחיים בריאים.⁴

חלק זה תרמו תוכנית המזון העולמית, ארגון המזון והחקלאות של האויים וסוכנות הסעד והתעסוקה של האויים, מטעם כוח המשימה לענייני ביטחון תזונתי.



אי-הביטחון התזונתי בשפי"כ נובע מהיעדר גישה כלכלית למזון, לעומת גישה פיסיית. המגמה המתהווה בעזה הינה קטגוריה גדולה והולכת של בני אדם שעובדים ואף על פי כן סובלים מאי-ביטחון תזונתי.

אי-הביטחון התזונתי בשפי"כ נובע מהיעדר גישה כלכלית למזון, לעומת גישה פיסיית. את העלייה באי-הביטחון התזונתי ניתן לייחס למספר גורמים: ההגבלה על תנועה חופשית של בני אדם וסחורות ברחבי השפי"כ ממשיכה להגביל את המסחר, ולפיכך את הפוטנציאל לצמיחה כלכלית בת קיימא. בשנת 2012 צמחה הכלכלה הפלסטינית ב-5.9 אחוזים, כחות ממחצית משיעור הצמיחה אליו הגיעה ב-2011. נתון זה היתרגם לשיעורי אבטלה גבוהים ולשכר נמוך, שיחד עם עלויות המחיה הגדולות והשכר הלא יציב, פוגעים ישירות בגישתם של משקי בית למזון. יתרה מכך, לגירעון התקציבי של הרשות הפלסטינית (רש"ף) ולעיכובים בתשלום משכורות במגזר הציבורי נודעה השפעה שלילית בולטת על אי-הביטחון התזונתי הגובר. ב-2012 הוציאו משקי בית פלסטיניים על מזון 50 אחוזים מסך הוצאותיהם במזומן, עובדה שהפכה אותם פגיעים במיוחד לעליות במחירי מזון ולתנודות בהכנסה.

ברצועת עזה המצב מדאיג במיוחד, משום שרק משק בית אחד מכל עשרה נהנה מביטחון תזונתי, בעוד שקטגוריית "אי-הביטחון תזונתי" גדלה לשיעור מדאיג של 57 אחוזים. את מצבו המחרף של הביטחון התזונתי בעזה ניתן להסביר בראש ובראשונה על ידי המצור הממושך, הממשיך לסכל כל התאוששות משמעותית של הכלכלה היצרנית המקומית. הגבלות יצוא, למשל, המשיכו להגביל את המגזרים היצרניים בעיקר לשוק המקומי הקטן והעני. המגמה המתהווה כתוצאה מן בעזה הינה קטגוריה גדולה והולכת של בני אדם העובדים ואף על פי כן סובלים מאי-ביטחון תזונתי, שמצבם הוחמר במידה ניכרת ב-2012 בשל העיכובים בתשלום השכר במגזר הציבורי ומיצוי מנגנוני ההתמודדות, ש-89 אחוזים ממשקי הבית בעזה ממשיכים להיעזר בהם במידה רבה.

בגדה המערבית ירד הביטחון התזונתי ב-2012 אל מתחת לרמתו בשנת 2009, ומחק את השיפורים של 2010 ו-2011. את הירידה הניכרת בביטחון התזונתי ב-2012 ריכזה הטמעתם של משקי בית רבים יותר אל קבוצת ה"פגיעים לאי-ביטחון תזונתי" וקבוצת

תגובה לאי-הביטחון התזונתי הגובר

הסקר לנתונים חברתיים כלכליים וביטחון תזונתי בשנת 2012 הדגיש את החשיבות שבתגבור עמידותם של משקי בית וחיזוק מנגנוני ההתמודדות, כגורמים מכריעים למניעת עלייה נוספת באי-הביטחון התזונתי בגדה המערבית וברצועת עזה. כן הדגישו נתוני הסקר כי ביטחון תזונתי מונע, בסופו של דבר, על ידי יצירת תעסוקה באמצעות צמיחה של המגזר הפרטי.

לאור ממצאים אלה ימשיך כוח המשימה לענייני ביטחון תזונתי לעבוד בצמוד לרשויות הלאומיות על מנת להשלים את רשת הביטחון הלאומית החברתית, וכן לספק סיוע סדיר ומהימן במזון לאוכלוסיות הסובלות מאי-ביטחון תזונתי, מחוץ למערכת הלאומית.⁵ כן ימשיך כוח המשימה לענייני ביטחון תזונתי לקשר בין ייצור מקומי לבין תוכניות סיוע ופיתוח, ולחזק תוכנית לפעילות כלכלית באמצעות מיזמי פיתוח שוק, קנייה מקומית, הכשרה ועבודות קהילתיות.

כמה מהפעילויות הספציפיות המתבצעות נכון לעכשיו על מנת לטפל בממצאי הסקר לנתונים חברתיים כלכליים וביטחון תזונתי כוללות:

- סיוע לחקלאים, רועים ודייגים המושפעים מזעזועים כמו הריסות ואלימות מתנחלים, להגדלת גישה ולצמצום קשיים בשימוש במשאבים;
- הזדמנויות תעסוקה לטווח קצר וסיוע בהעברת מזומן למשקי בית הסובלים מאי-ביטחון תזונתי;
- סעד במזון, בתלושים ובסיוע במזומן למשקי בית הסובלים מאי-ביטחון תזונתי ומפגיעות בגדה המערבית וברצועת עזה; וכן
- מחייה, ייצור מקומי ותמיכה על מנת להגן על נכסים קהילתיים, באמצעות תשומות חקלאיות מותנות ובלתי מותנות, בסיוע במזומן תמורת עבודה, במזון, בתלושים ובמזומן.

בלי יותר תשומת לב ומשאבים מהרשיף ומהקהילה הבינלאומית, המגזרים היצרניים אינם יכולים לשמור על תחרותיות. היבטים אלה חיוניים ליצירת ביטחון תזונתי בחברה שבה קיימת עדיין הסתמכות ניכרת על חקלאות. ב-2012 הייתה החקלאות ענף מניע באזור במונחים של יצירת משרות, והסקר לנתונים חברתיים כלכליים וביטחון תזונתי מביא ראיות לכך שחקלאות וגידול בעלי חיים מהווים גורמים הממתנים את הידרדרותה של הסביבה החברתית-כלכלית בגדה המערבית, במיוחד.⁶ למרות עובדות אלה, בהליך הפנייה המשולבת ממשיכות מרבית ההתערבויות החקלאיות לסבול מתת-מימון.

הינהנים מביטחון תזונתי שוליי, עובדה שמנעה עלייה חדה בקטגוריית הסובלים מאי-ביטחון תזונתי. נתון זה מצביע על כך שהגדה המערבית עדיין מפגינה עמידות מסוימת לתנאי החיים הקשים יותר, אבל מעוררת דאגות ביחס לעתיד, אם לא ישתנו התנאים.

הן בגדה המערבית והן ברצועת עזה התרכז הגידול בשיעורי אי-הביטחון התזונתי במיוחד בנפות המרכז והדרום, ובקרב פליטים. בגדה המערבית, הפער בשיעורי אי-הביטחון התזונתי בין שטח C לעומת שטחי A ו-B הצטמצם בשנת 2012 לרמה זניחה - כשבשטח C אף פחתה רמתו של אי-הביטחון התזונתי. הסיבות לכך כוללות את העובדה שלמשבר הכספי של הרשיף נודעה השפעה יחסית רבה יותר בשטחי A ו-B לעומת שטח C, ובגידול בהיקף עבודתם של תושבי שטח C בישראל ובהתנחלויות.

פרופיל של משקי בית הלוקים באי-ביטחון תזונתי בגדה המערבית וברצועת עזה מראה פחות גישה לתעסוקה באופן כללי, וכי המועסקים נוטים לעבוד פחות שעות ובאופן יותר בלתי סדיר. נתונים אלה מעלים את האפשרות שתעסוקה, לאור טבעה הזמני, כבר אינה מהווה הגנה מפני אי-ביטחון תזונתי בשפ"כ. אי-הביטחון התזונתי בקרב משקי בית שבראשם עומדת אישה היה בשנת 2012 36 אחוזים. תוצאות מפורקות על פי מגדר לשפ"כ מצביעות על כך שסיוע חוץ הביא לירידה באי-הביטחון התזונתי בקרב משקי בית שבראשם עומדת אישה; ברצועת עזה הוביל סיוע זה לרמת אי-ביטחון תזונתי נמוכה יותר מאשר במשקי בית שבראשם עומד גבר.

74 אחוזים בקירוב מכלל משקי הבית ברצועת עזה דיווחו כי קיבלו לפחות סוג אחד של סיוע מכוח המשימה לענייני ביטחון תזונתי (בעיקר סיוע במזון), ואילו בגדה המערבית דיווחו 24 אחוזים כי קיבלו סיוע (בעיקר סיוע במזומן). בסך הכול חילץ הסיוע בשנת 2012 יותר מ-32,000 משקי בית מקטגוריית הסובלים מאי-ביטחון תזונתי, אבל תוצאות הסקר לנתונים חברתיים כלכליים וביטחון תזונתי מעלות את האפשרות כי הסיוע לא הצליח להדביק את אי-הביטחון התזונתי הגובר במהירות, כל שכן לבטל את השפעותיו, וברצועת עזה במיוחד.

עימותים במהלך מבצעי חיפוש ומעצרים בגדה המערבית גורמים לנפגעים

עלייה בעוצמת העימותים במהלך מבצעים כאלה ב-2013

מספר מבצעי חיפוש ומעצרים שביצעו החודש כוחות ישראלים בגדה המערבית גרמו לעימותים אלימים, שהביאו למותם של חמישה אזרחים פלסטינים ולפציעתם של 52 אזרחים נוספים וחיילי ישראלי אחד.⁷ אף שבחודשים האחרונים נותר מספרם של מבצעי החיפוש והמעצרים יציב, ניכרה עלייה בתדירות ובעוצמה של העימותים הפורצים במהלך מבצעים כאלה, ובמספר הנפגעים בהם מקרב אזרחים. התקריות החודש מביאות את סך האזרחים הפלסטינים שנהרגו השנה על ידי כוחות ישראלים בגדה המערבית ל-14, לעומת ארבעה בתקופה המקבילה בשנת 2012.

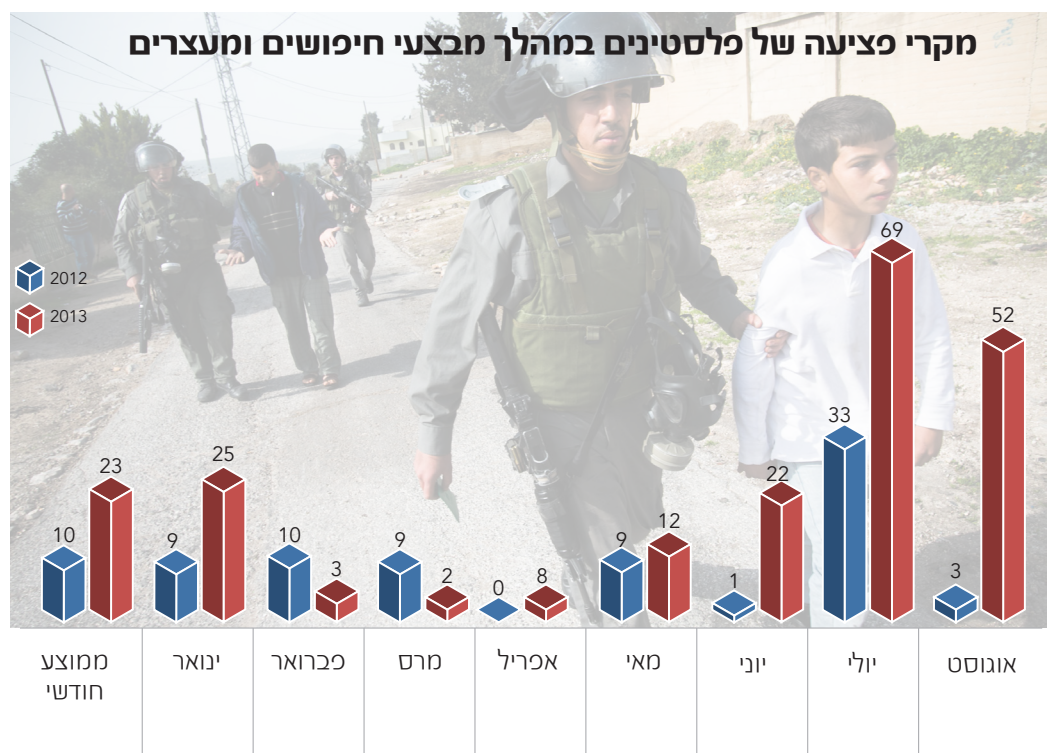
התקרית הקטלנית ביותר החודש התרחשה ב-26 באוגוסט, כשכוחות צבא ומשטרה ישראלים פשטו על מחנה הפליטים קלנדיה (נפת ירושלים) בכדי לעצור אדם שנחשד לכאורה בארגון הפרעות סדר ובהעברת כלי נשק לאזרחים.⁸ בעוד המבצע מתנהל, יצאו מאות תושבים מקומיים לרחובות ואל הגגות וידו לעבר הכוחות הישראליים אבנים ובלוקים. לדברי צה"ל, במהלך התקרית פתחו פלסטינים באש וזרקו בקבוקי תבערה לעבר מספר כלי רכב משוריינים ישראלים. כוחות ישראלים הגיבו בירי תחמושת חיה, הרגו שלושה בני אדם ופצעו 19 נוספים, ביניהם שישה קטינים. בין ההרוגים היה עובד סוכנות הסעד והתעסוקה של האו"ם, ועובד נוסף של הסוכנות נמנה עם הפצועים. לא דווח על נפגעים מקרב הכוחות הישראליים. שלא כמרבית מבצעי החיפוש והמעצרים, המתבצעים כלילה, מבצע זה החל בין 5 ל-6 בבוקר ונמשך עד 7 בבוקר, כשאנשים היו בדרכם לעבודה ולבית הספר, עובדה שתרמה כמדומה לאופיים הנרחב של העימותים.

אף שבחודשים האחרונים נותר מספרם של מבצעי החיפוש והמעצרים יציב, ניכרה עלייה בתדירות ובעוצמתם של העימותים הפורצים במהלך מבצעים כאלה, ובמספר הנפגעים האזרחים הנובע מהם.

מבצע חיפושים ומעצרים נוסף, כ-20 באוגוסט, במחנה הפליטים ג'יין עורר גם הוא עימותים אלימים דומים. בנוסף על ידו אבנים, השתמשו פלסטינים בכלי נשק וברימונים מאולתרים נגד החיילים, שהגיבו כירי תחמושת חיה, הרגו שני אזרחים פלסטינים וכצעו ארבעה נוספים; כמו כן נפצעו שני חיילים ישראלים.⁹ בין ינואר לאוגוסט 2013 רשם המשרד לתיאום עניינים הומניטריים כמעט 2,700 מבצעי חיפושי ומעצרים שניהלו כוחות ישראלים כרחבי הגדה המערבית, נתון המציין ירידה קלה לעומת הנתון המקביל באותה תקופה כ-2012 (יותר מ-2,800). עם זאת, במספר מקרי הפגיעה של אזרחים שנרשם מאז תחילת השנה בעימותים במהלך מבצעים כאלה נצפה גידול של 150 אחוזים לעומת התקופה המקבילה כ-2012 (184 לעומת 74), ומספר מקרי המוות גדל מאחד לשישה. בדומה לכך, מספר האזרחים הפלסטינים שנעצרו כ-2013 במהלך מבצעים אלה גדל כ-56 אחוזים לעומת השנה הקודמת (3,131 לעומת 2,009). דומה כי ההסלמה בעוצמת העימותים והנפגעים כתוצאה ממבצעים אלה הואצה מאז יוני שעבר (ראו עקומה).

לדברי גורם צבאי שצוטט באמצעי התקשורת הישראליים, "כחודשים האחרונים אין מעצר בלא התעוררות של תושבי המקום, בין אם מדובר בנערים שיוצאים מבתיהם ומשליכים אבנים לעבר הכוחות ובין אם מדובר בירי חי.¹⁰"

המזכיר הכללי של האו"ם הביע בעבר חששות בדבר האפשרות שכוחות ביטחון ישראלים עושים שימוש מופרז בכוח במהלך מבצעי אכיפת חוק, חששות שהנציב העליון לזכויות אדם מטעם האו"ם חזר וביטא בהקשר של התקריות שלעיל.¹¹ מתוקף המשפט הבינלאומי, השימוש בכלי נשק לאכיפת חוק מורשה רק בנסיבות מוגבלות במידה חמורה, דהיינו לשם הגנה עצמית או הגנה על אחרים מפני סכנה קרובה של מוות או פגיעה קשה, ורק אם אמצעים קיצוניים פחות אינם מספיקים.¹² שתי התקריות החודש, שגרמו להרוגים פלסטינים, הובילו לפתיחה בחקירה פלילית על ידי צה"ל ומשטרת ישראל.



ההכנות לקראת עונת מסיק הזיתים 3102 נערכות על רקע של הגבלות גישה מתמשכות

חקר מקרה בדבר גישה לאדמה בין הגדר לקו הירוק באזור בית לחם

בשוליה הצפון-מזרחיים של בית לחם מצוי שטח אדמה הנמשך ממנזר מר אליאס עד בית סחור (מסומן בירוק במפה), ושייך לחקלאים מאזור בית לחם. מפסגתה של גבעה סמוכה, כשהתנחלות הר חומה מתנשאת מעבר לעמק, מסביר גימאל סלמאן כי יש לו ציפיות מועטות מאוד מיבול הזיתים השנה. מאז הושלמה הקמת הגדר, קיבלו חקלאים באזור גישה ספוראדית בלבד לטפל באדמותיהם. כעת יש לגימאל גישה סדירה רק לאחוז מזערי מהאדמות החקלאיות שלו, שטח בגודל 650 מ"ר, ואילו כל היתר, כ-44 דונמים (44,000 מטרים רבועים) נמצאים בין הגדר לקו הירוק. לדברי המכון למחקר יישומי - ירושלים, בבית סחור לבדה ניתקה הגדר שטח בגודל 2,140 דונמים.¹³

המקרה של גימאל אינו יחידאי; רבים אחרים מצאו עצמם בנסיבות דומות. קהילות שמטעי הזיתים שלהן ממוקמים בין הגדר לקו הירוק, בקרבת התנחלויות בגדה המערבית, ולאורך הגדר המקיפה את רצועת עזה מתמודדות עם קשיים חמורים בתחזוקה ובקטיף הפירות של עצי הזיתים שלהם. עובדה זו, בתורה, פוגעת במחייתם ומגבירה את פגיעותם.

עד 2009 הייתה הגישה לאדמות שהגדר בודדה בשוליים הצפון-מזרחיים של בית לחם אסורה ברובה; מאז הונפקו לחקלאים היתרי גישה לאדמותיהם לפרק זמן מוגבל בעונת המסיק. בעונה שעברה הוקצו לגימאל ולאחיינו היתרי גישה לאדמה לשבועיים בלבד. אף שהיתרים אלה העניקו לו זמן מה למסוק את הזיתים, הרי שבשל הגבלות הגישה המוטלות ביתרת השנה בלתי אפשרי לגזום את העצים ולטפל בהם. כתוצאה מכך העצים שלו מניבים פחות זיתים והרווחיות של מקור מחייתו המסורתית פוחתת.

חלק זה של הגיליון הוגש על ידי אוקספאם וארגון המזון והחקלאות של האו"ם, מטעם קבוצת הייעוץ לכוח המשימה לענייני ביטחון תזונתי

קהילות שמטעי הזיתים שלהן ממוקמים בין הגדר לקו הירוק, בקרבת התנחלויות בגדה המערבית, ולאורך הגדר המקיפה את רצועת עזה מתמודדות עם קשיים חמורים בתחזוקה ובקטיף הפירות של עצי הזיתים שלהם.



צלום: אהרון הסמון והחקלאות, פנייה דו-כיוונית, בית לחם, אוגוסט 2013

גימאל סלמון בן ה-75 מבית לחם, שהגדר פיתקה אותו מן האדמה החקלאית שלו.

יתרה מכך, היתרי גישה מוגבלים בדרך כלל לאחד או שניים מבני המשפחה, לעיתים קרובות אנשים מבוגרים. סלמאן עצמו מתקשה ללכת ברגל את מרחק שלושת הקילומטרים לעצי הזיתים שלו; בשטח אין דרכים חקלאיות והוא אינו מורשה להביא עימו בעל חיים שסייע לו לשאת את המשא.

בשל הגבלות הגישה הללו חדל ייצור הזיתים באזור כמעט לגמרי. הכנסתם של חקלאים מקומיים, שבעבר הסתמכו חלקית על ענף זה למחייתם, ספגה מכה קשה. בתנאים כאלה, יכולתם של פלסטינים רבים להאכיל את עצמם ואת משפחותיהם נפגעת קשות. בהקשר זה נחשבות, נכון לעכשיו, 34 אחוזים מכלל המשפחות הפלסטיניות כסובלות מאי-ביטחון תזונתי (ראו הפרק על סקר הנתונים החברתיים-כלכליים והביטחון התזונתי לשנת 2012, לעיל).

"אין לנו איך להגיע לעצים שלנו," אמר סלמאן. "אני זקוק לסולמות, פועלים ותחבורה" כדי למסוק כהלכה את הזיתים. וחשוב מכל, גימאל ועוד רבים אחרים כמותו זקוקים לגישה.

אתגרים הניצבים בפני תלמידים החוזרים לבתי ספרם

אמצעים שנוקטות מצרים וישראל פוגעים בזכות לחינוך

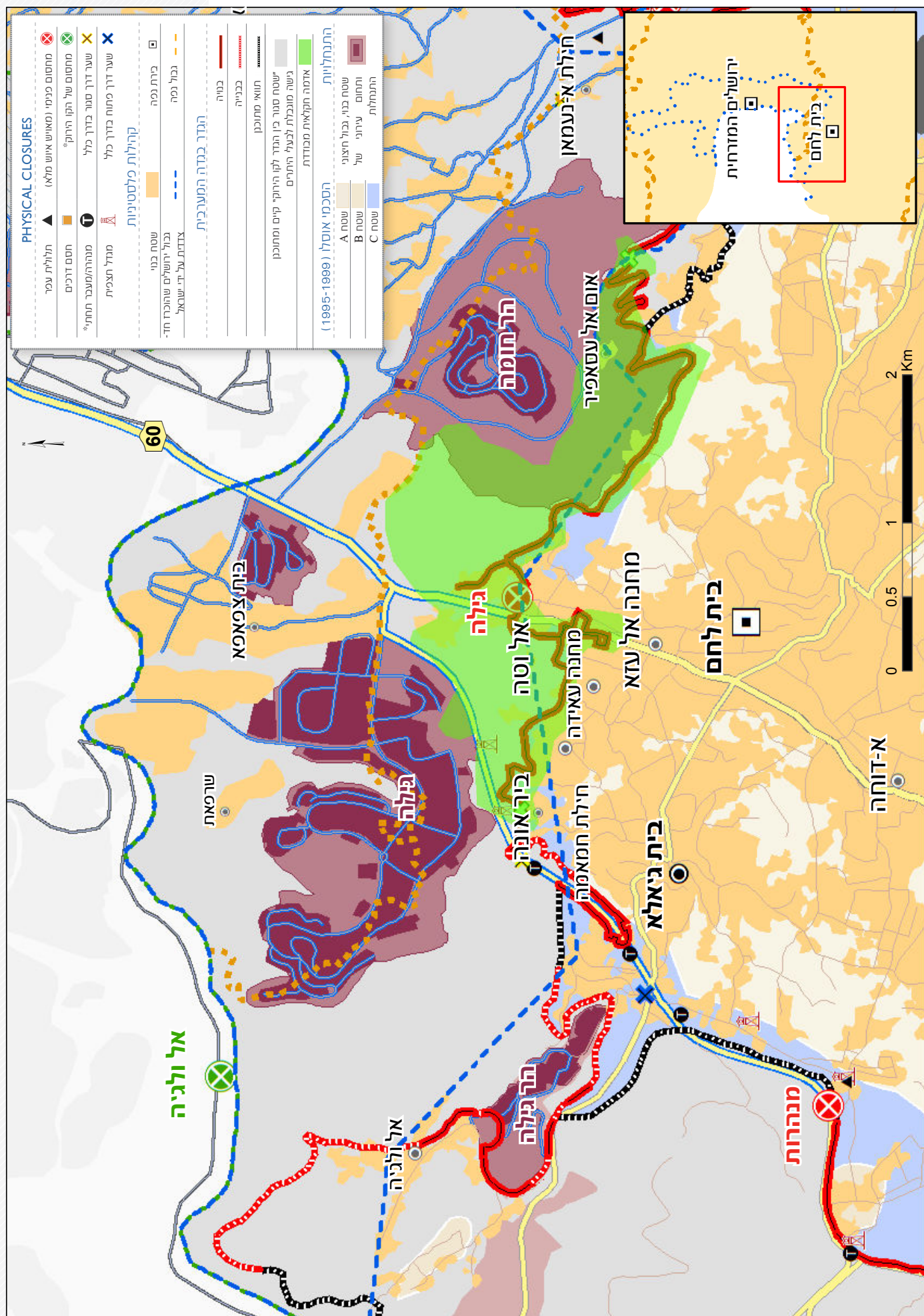
בשנת הלימודים הנוכחית חזרו 1.1 מיליון תלמידים פלסטינים לבתי הספר שלהם בגדה המערבית, בירושלים המזרחית וברצועת עזה,¹⁴ בידיעה שבשנת הלימודים הממתנינה להם ייאלצו להתמודד עם אתגרים מרובים.

בשל משטר התכנון המגביל והזמינות המוגבלת של היתרי בנייה, תשתית החינוך בגדה המערבית, לרבות ירושלים המזרחית, נותרת בלתי מספקת. בירושלים המזרחית חסרות יותר מ-2,200 כיתות לימוד,¹⁵ ובשטח C של הגדה המערבית קיים פער של לפחות 28 בתי ספר חדשים.¹⁶ נגד לפחות 39 בתי ספר, לרבות גני ילדים, בשטח C ובירושלים המזרחית קיימים צווי הפסקת עבודה ו/או הריסה שהוציאו הרשויות הישראליות.¹⁷

ברצועת עזה, הסגר ממשיך להיות לעול על מערכת החינוך, המאומצת ממילא עד קצה גבול היכולת. כתוצאה מכך אין ענף החינוך יכול לספק את הלמידה האיכותית שלה זכאים ילדים, ואינו מסוגל להתמודד עם מספרם הגדל של התלמידים. אף שאחרי מבצע "עמוד ענן" בנובמבר 2012 הצליחו הארגונים השותפים לכוח המשימה לענייני חינוך לשקם 217 מבני בתי ספר שניזוקו,¹⁸ 85 אחוזים מבתי הספר בעזה ממשיכים לפעול במתכונת של משמרות כפולות, ודרושים ¹⁹250 בתי ספר נוספים. נכון לעכשיו ממתנינים לאישור מתפיש 32 מיזמי בתי ספר של סוכנות הסעד והתעסוקה של האו"ם, בשווי כולל של 60.8 מיליון דולרים ארה"ב. מיזמים אלה כוללים תשעה מיזמי בנייה חדשים ו-23 מיזמי שיקום של מבני בתי ספר שניזוקו.

סגירתן של המנהרות הבלתי חוקיות מתחת לגבול בין עזה למצרים יצרה מחסור ניכר בחומרי בניין בשוק המקומי, בזמן שבו ישראל עדיין מגבילה יבוא של חומרי בניין לעזה. לכך נודעה השפעה שלילית על בנייתם של 30 בתי ספר חדשים, משום שהקבלנים הפסיקו את בנייתם של שישה בתי ספר ודחו את המכרזים ל-24 בתי ספר נוספים. בנוסף על כך, משרד החינוך והחינוך הגבוה מתמודד עם קשיים גדלים והולכים במאמציו לספק לבתי

חלק זה של הדוח נמסר על ידי קרן החירום הבינלאומית לילדים מטעם האו"ם (יוניצף) מטעם כוח המשימה לענייני חינוך.



אדמותיהם של בעל 182 בעל אדמות מבית לחם, המבודדות בין הגדר להתחלואות גילה ור חומה (מפת רקע): © המשדר לתואום עניינים הומניטריים (2012)



ספר די ריהוט, חומרי כתיבה והדלק הדרוש להסעת מורים ותלמידים, במיוחד ילדים בעלי צרכי חינוך מיוחדים, לבתי הספר שלהם.²⁰

גם ההתפתחות בגיל הרך הושפעה לרעה, משום שייתכן שבשל המחסור בחומרי בניין יהיה צורך לדחות את שיקומם של גני ילדים שניזקו במבצע "עמוד ענן". ארגון Save the Children, האמור לשקם 30 גני ילדים (מסך של 76 גנים שניזקו) צופה עיכובים, ומזהיר שאם יימשך המצב, אפשר שייאלצו להקצות מחדש מימון.

סגירתו החוזרת ונשנית של מעבר רפיח בידי הרשויות המצריות פוגעת גם היא ביכולתם של סטודנטים להגיע למוסדות הלימוד שלהם בחו"ל, בהתחשב באיסור הממושך על מעבר סטודנטים במעבר ארז הנתון לשליטת ישראל. לדברי משרד הפנים בעזה, ייתכן כי מאות סטודנטים הרשומים באוניברסיטאות בחו"ל לא יוכלו לצאת את עזה בכדי להגיע במועד לאוניברסיטאות שלהם,²¹ לקראת שנת הלימודים החדשה.

המצב הנוכחי פוגע קשות בזכותם של ילדים פלסטינים לחינוך, ומסכן את יכולתם לממש את הפוטנציאל שלהם במלואו.

מחסור במימון מאלץ את סוכנות הסעד והתעסוקה של האו"ם להקפיא את תוכנית ההזנה לבתי ספר בעזה

ברצועת עזה הגיעו קשיי המימון של סוכנות הסעד והתעסוקה של האו"ם לנקודה קריטית. למרות הקיצוץ המשמעותי בהתערבויות הומניטריות מאז 2012 - ובמיוחד בתוכנית יצירת המשרות שלה - ממשיכה פניית החירום²² של הסוכנות לסבול מתת-מימון קשה. במסגרת הפנייה לשנת 2013 השיגה סוכנות הסעד והתעסוקה רק 40 אחוזים מכלל הבקשות לתוכניות החירום לעזה. הסוכנות כבר אינה מסוגלת להבטיח את המשך התערבויות הליבה ההומניטריות שלה. בניסיון לשמר את חלוקת מזון החירום ליותר מ-720,000 פליטים, נאלצה סוכנות הסעד והתעסוקה של האו"ם להקפיא את תוכנית ההזנה שלה

למחסור בחומרי בניין ברצועת עזה נודעה השפעה שלילית על בנייתם של 30 בתי ספר חדשים.

מדי שנה מארגנים המועצה הגבוהה לנוער ולספורט, משרד החינוך והחינוך הגבוה, ארגונים לא ממשלתיים מקומיים ובינלאומיים ומספר סוכנויות אומיים שורה של קייטנות ופעילויות במטרה להכין ילדים לשנת הלימודים החדשה, ולהציע פעילויות נופש באזור שמקומות המשחק הבטוחים בו מועטים ביותר.

הקיץ הפעילו על פי ההערכות 20 ארגונים יותר מ-125 קייטנות ברחבי הגדה המערבית, לרבות ירושלים המזרחית, ועזה. יותר מ-10,000 ילדים ובני נוער פלסטינים נהנו מפעילויות אלה. הארגונים נתנו קדימות לילדים הפגיעים ביותר בעזה, בבקעת הירדן ובחברון, לרבות מספר קהילות בדואיות.

קייטנות מסוימות הציעו הוראה מתקנת, תוך התמקדות בשפה, מתמטיקה ומדעים, ואילו אחרות הציעו שיעורים בכתיבה יצירתית וניהול ויכוחים, שנועדו לתלמידים מצטיינים. כן אורגנה שורה של פעילויות נופש, כמו ספורט ומשחקים, דרמה ואמנות, ריקודי דבקה מסורתיים, יוגה וסיפור סיפורים. קייטנות מסוימות אף הציעו למשתתפיהן טיולים לאתרי תרבות והיסטוריה, על מנת לסייע לילדים לגלות את מורשתם הלאומית.

בבתי ספר למשך הסמסטר הראשון של שנת הלימודים 2013/2014. התוכנית פעלה ברציפות מאז 2008, ועל פי ההערכות נועדה לספק ל-233,000 ילדים תוסף מזון יומי. אם המימון יאפשר זאת, תחזור סוכנות הסעד והתעסוקה של האו"ם להפעיל את התוכנית בתחילת הסמסטר השני של שנת הלימודים. ברם, העדיפות המיידית עבור הסוכנות הינה עדיין השגת המשאבים הדרושים להבטיח את המשך הסיוע במזון, בחודשים הקרובים, עבור הפליטים העניים ביותר.

מתחדשות ההריסות בשטח C ובגדה המערבית

קהילה שלמה נעקרה בכפייה לעברה היפלסטיני של הגדר

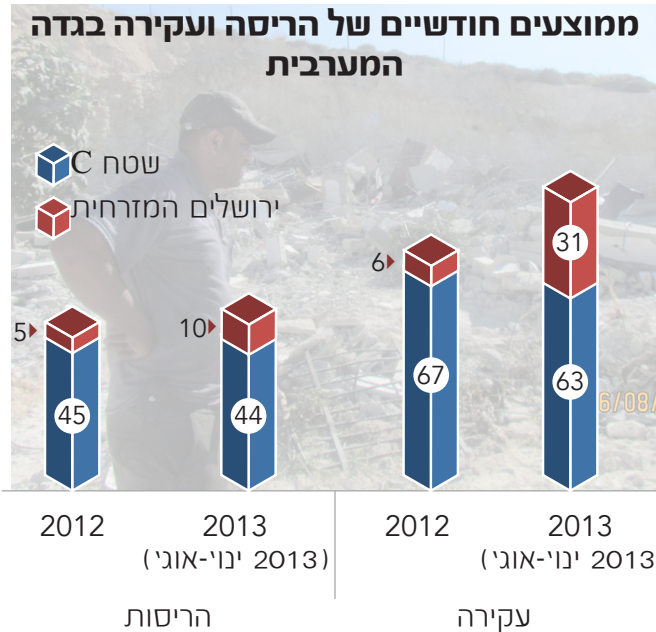
לאחר הפוגה בהריסות ובעקירה הנלווית אליהן במהלך חודש הרמדאן (שהחל ב-10 ביולי), חידשו החודש הרשויות הישראליות את ההריסה של מבנים בבעלות פלסטינית בשטח C ובירושלים המזרחית. בסך הכול נהרסו 56 מבנים, ביניהם 27 מבני מגורים, הריסות שגרמו לעקירתם של 99 בני אדם, 46 מהם ילדים.

ב-19 באוגוסט נהרסו כל מבני המגורים והמחיה בקהילה הבדואית הפלסטינית תל אל עדסה שבירושלים המזרחית, בנימוק שהוקמו בלא היתרי בנייה שמנפיקה ישראל. כתוצאה מכך נעקרו שבעה משקי בית פלסטיניים, המונים 39 בני אדם, בהם 18 ילדים. ב-25 באוגוסט עצבו אנשי הקהילה הנוותרים, יחד עם מרבית עדרי הקהילה, אז האזור לעברה היפלסטיני של הגדר, אחרי שהרשויות הישראליות הורו להם לעשות כן באיום של קנסות, מעצר והחרמת הכבשים שלהם.

הקהילה, שהייתה קיימת באזור מאז שנות החמישים, הינה אחת מלפחות 17 קהילות "שהועברו" באזור ירושלים (ראו מסגרת להלן). לדברי משרד הנציב העליון לזכויות אדם

מטעם האו"ם, הגירוש הקבוע של המשפחות מתל אל עדסה עלול להוות הפרה של האיסור על העברה בכפייה של יחידים או קהילות מתוקף סעיף 49 של אמנת גינבה הרביעית. כן מסר משרד הנציב העליון לזכויות אדם מטעם האו"ם כי המקרה מעורר חששות בדבר האיסור על גירוש בכפייה מתוקף חוק זכויות האדם הבינלאומי, וההנאה מן הזכויות לדיור נאות ולחופש מהתערבות שרירותית או בלתי חוקית בפרטיות, במשפחה ובבית.²³

כמו כן, בירושלים המזרחית הרסו החודש הרשויות הישראליות מבנה מגורים אחד בבעלות פלסטינית, בשטח של הגן הלאומי המתוכנן בין אל עיסווייה וא-טור. תשעה בני אדם, חמישה מהם ילדים, נעקרו. הריסות אלו נעשו לאחר שב-21 באוגוסט 2013 יישרו הרשויות הישראליות אדמה והרסו את כביש הגישה שהוביל לבתים באזור. מאז פברואר 2012 נהרסו כל חמשת הבתים בבעלות פלסטינית באזור, הריסות שגרמו לעקירתם של 45 בני אדם, בהם 26 ילדים, שרבים מהם ממשיכים להתגורר באזור,



בתוך שרידי בתייהם ההרוסים או במבנה שהקימו מחדש. הגן הלאומי המתוכנן עורר מספר חששות, לרבות צמצום המרחב הזמין לפיתוח למגורים של קהילות פלסטיניות, וכן הזיקה הטריטוריאלית שגן זה ייצור בין התנחלויות באזור, וישבש בכך את הרצף הטריטוריאל של הגדה המערבית.

ב-2013 הייתה עלייה משמעותית בהריסות ובעקירה בירושלים המזרחית. נכון לעכשיו, מספר בני האדם שנעקרו השנה בירושלים המזרחית הינו כמעט 250, המספר הגבוה ביותר מאז 2009, ויותר מסך העקורים בירושלים המזרחית בכל שנת 2011 (88) ו-2012 (71).

בשטח C הרסו החודש הרשויות הישראליות 20 מבנים בבעלות פלסטינית, ביניהם 11 מבני מגורים, וגרמו לעקירתם של 33 בני אדם, בהם 15 ילדים. המבנים, שכולם נהרסו ב-20 באוגוסט בגין היעדר היתרי בנייה, היו ממוקמים בשלוש קהילות בדואיות קטנות: חמצה בסליה ואל גיפתליכ, שתיהן בבקעת הירדן, ואל בקעה, בנפת ירושלים.

מספר בני האדם שנעקרו השנה בירושלים המזרחית משום שהרשויות הישראליות הרסו בתים בבעלות פלסטינית הינו 250 בקירוב, המספר הגבוה ביותר מאז שנת 2009.

כאשר סטתה מהגבול המוניציפלי, הותרה הגדר כ-1,400 מתושבי הגדה המערבית מבודדים בעברה היירושלמי. קטגוריה זו כוללת כ-17 קהילות ובהן אוכלוסייה מעורבת של בעלי תעודות זהות של הגדה המערבית ותעודות זהות ירושלמיות (בסך הכול 3,876 נפש). רוב הקהילות הללו קטנות, ומונות לעיתים קרובות רק קומץ משקי בית, אך שאל חלאילה (שאוכלוסייתה מונה 540 נפש בקירוב) וא-נבי סמואל (שאוכלוסייתה מונה 175 נפש בקירוב) הן קהילות גדולות יותר בשטח C, שהגדר המקיפה את גוש ההתנחלויות תקעה בעברה היירושלמי. ברבות מהן יש משקי בית "מעורבים" של פלסטינים בעלי תעודות זהות של הגדה המערבית או תעודות זהות ירושלמיות, כאשר בני הזוג נישאו עוד כשהגבול המוניציפלי של ירושלים לא היה אלא קו על המפה, וכשהתנועה, הגישה והתושבות היו מזילים יותר, במיוחד עבור מי שהתגררו בכריפריה של הקו המוניציפלי.

כעת, גדר הבטון מנתקת פיסית בעלי תושבות של הגדה המערבית מיתר הגדה המערבית, שקודם לכן הייתה מוקד החיים בעבור רבים. בשל מעמד התושבות שלהם, הרשויות הישראליות אינן מרשות להם לחיות בתחומי השטח המוניציפלי הרשמי, או להגיע לשירותים בתוכו בלא היתר. מבין תושבי הגדה המערבית הללו, 1,000 בקירוב חיים בשטח C, ו-600 מתוכם הם בעלי היתרי "אזור התפר", המתירים להם להתגורר בשטח הסגור שהוכרז לא מכבר. לנותרים, 400 בקירוב, יש הסדרי תיאום המתירים להם להמשיך להתגורר במקומותיהם העכשוויים ולחזור אל יתר הגדה המערבית דרך מחסומים ספציפיים שהוקצו לכך.

500 בני האדם בקירוב המתגוררים בתוך הגבול המוניציפלי מפוזרים בלפחות שמונה מקומות שונים, וסובלים ממעמד תושבות לא ודאי, פגיעה בגישה לשירותים בסיסיים וכחד מעקירה. חלקם משתמשים במנגנוני התיאום שהקים המנהל האזרחי הישראלי, שבמסגרתו מוחזקת במחסום הקרוב ביותר רשימה שמית של אנשי הקהילה, המאפשרת להם כניסה ויציאה דרך הגדר. אחרים הצליחו להשיג, באמצעות הליכים משפטיים, היתרים זמניים המתירים להם להמשיך להתגורר בבתיהם ולעבור במחסומים. אחרים לא קיבלו הסדרים מיוחדים כלשהם, והם מרותקים הלכה למעשה לבתיהם מחשש שייעצרו. התנאים הקשים, בצד הריסות בתים בקהילות הללו, מביאים לעקירתן ההדרגתית של משפחות לעברה היירושלמי של הגדר, כמו שקרה לאחרונה במקרה של הקהילה הבדואית בתל עדסה. על פי הדיווחים, יותר מ-150 בני אדם אחרים עברו מהקהילות הבדואיות אל חלאילה וא-נבי סמואל, בשל תנאי חיים שלא ניתן לעמוד בהם.

יהיו סוג התושבות והסדר הגישה אשר יהיו, מכל 1,400 התושבים בעלי תעודות זהות של הגדה המערבית נשלל חופש התנועה בתוך ירושלים המזרחית עצמה, והם מוגבלים לבתיהם ולסביבתם המיידית. כתוצאה מכך הם נאלצים לעבור במחסומים בכדי להגיע לשירותים בגדה המערבית, בראש ובראשונה חינוך ובריאות. לדברי הקהילות הנפגעות, הם מורשים להכניס פנימה דרך המחסומים רק כמויות מוגבלות של מזון הנחשב הולם ליצריכה אישית. מצבם משקף את מצבן של קהילות "אזור התפר" בצפון הגדה המערבית, שגם הן מבודדות בין הגדר לקו הירוק. בדומה לכך, גם חיי המשפחה והחברה המסורתיים שלהם נפגעו, משום שחברים וקרובי משפחה מהגדה המערבית הרוצים לבקרם נדרשים להגיש בקשה להיתרי כניסה לירושלים, וכתוצאה מכך חגים דתיים, חתונות, הלוויות וביקורי ניחומים מתקיימים בלא שהמשפחה המורחבת תשתתף בהם.

ולבסוף, החודש הורה בית המשפט העליון הישראלי על גירוש של משפחה פלסטינית מביתה בשכונת שייחי גיראח שבירושלים המזרחית, לאחר קרב משפטי שנמשך שנים. בית המשפט קבע כי יש להקצות למשפחה 18 חודשים לפני יישומו של הגירוש.²⁴

גישת פלסטינים לירושלים במהלך חודש הרמדאן

בני יותר מ-60 וילדים בני פחות מ-12 הורשו להיכנס במהלך השבוע בלא היתרים

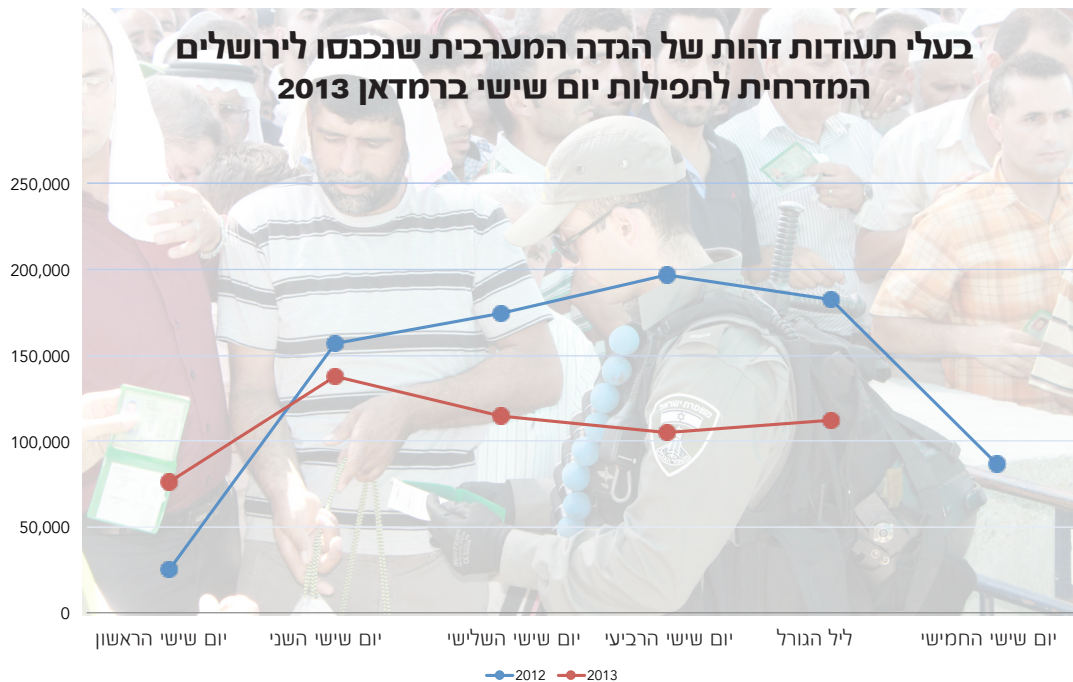
כבשנים קודמות, גם השנה יישמו הרשויות הישראליות מספר אמצעים שנועדו להקל את גישתם של פלסטינים מיתר הגדה המערבית לירושלים המזרחית במהלך חודש הרמדאן, שהסתיים באוגוסט.

ככלל, הגישה לירושלים המזרחית אסורה עבור פלסטינים בעלי תעודות זהות של הגדה המערבית, אלא אם הם משיגים היתר מיוחד. איסור זה נאכף באמצעות הגדר המקיפה את העיר ו-16 המחסומים שהוקמו לאורכה, שבעלי תעודות זהות של הגדה המערבית המחזיקים בהיתרים רשאים לעבור רק בארבעה מהם - קלנדיה, גילה, שעפט²⁵ וזייתון.

השנה הורשו גברים בני יותר מ-40, נשים בכל הגילים וילדים בני פחות מ-12 להיכנס לירושלים בלי היתרים בכל יום שישי ולתפילות ליל הגורל (לילת אל קדר). באמצעי חדש, שיושם השנה לראשונה, הורשו גברים ונשים בני יותר מ-60 וילדים בני 12 ומטה להיכנס לירושלים בלי היתרים בכל יום מימות החודש, למעט שבתות, בכפוף להגבלות ביטחוניות פרטניות. בעלי תעודות זהות של הגדה המערבית שלא נכללו בקטגוריות אלו היו צריכים להגיש בקשה להיתרים מיוחדים למטרת השתתפות בתפילות יום שישי או לביקורי משפחות. כבשנים קודמות, גם השנה נמנעה מפלסטינים תושבי רצועת עזה הגישה לירושלים המזרחית.

למרות הצפיפות, בדרך כלל התנהלה השנה הגישה דרך המחסומים בלא תקריות. בסך הכול נכנסו כ-545,000 פלסטינים לירושלים המזרחית דרך המחסומים, לתפילות יום שישי ובליל הגורל (לילת אל קדר).

בעלי תעודות זהות של הגדה המערבית שנכנסו לירושלים המזרחית לתפילות יום שישי ברמדאן 2013



כמו כן, במשך החודש הנפיקו הרשויות הישראליות מספר גדול במיוחד של היתרים שאפשרו לבעלי תעודות זהות של הגדה המערבית להיכנס לירושלים המזרחית ולישראל למטרת "ביקורי משפחות". בסך הכול עברו במחסומי ירושלים המזרחית בימי שישי (ארבעה) ובליל הגורל 545,000 פלסטינים, לעומת שנת 2012 שבה נכנסו בחמישה ימי שישי ובליל הגורל 821,000 פלסטינים. למרות הצפיפות, בדרך כלל התנהלה השנה הגישה דרך המחסומים בלא תקריות, לדברי המנהל האזרחי הישראלי, במהלך החודש כולו נכנסו לישראל כמיליון פלסטינים.²⁶

כבשנים קודמות, עם תחילתו של חודש הרמדאן יישמו הרשויות הישראליות מספר הקלות נוספות של התנועה הפלסטינית בגדה המערבית. העיקרית מביניהן, שיושמה ביולי, כללה את פתיחתם לתנועה פלסטינית של שני כבישים מרכזיים המובילים לערים רמאללה וחברון, צעד שהקל את גישתם של עשרות אלפים לשירותים ולמחיה.²⁷

הערות

1. לא הוזכרה פתיחתם מחדש של מעברים בשליטת ישראל שנסגרו בעבר, דהיינו סופה, קרני ונחל עוז, הסגורים מאז 2007, 2008 ו-2010 בהתאמה.
2. במשך ששת החודשים הראשונים של 2013, נקראו 1.4 אחוזים בקירוב (86 פונים) מכלל מבקשי ההיתרים בעלי ההפניות הרפואיות לחקירה בידי שירותי הביטחון הישראליים. ארגון הבריאות העולמי, "דוח חודשי על פניית מטופלים מרצועת עזה לטיפולים בחיילי", יוני 2013. ניתן לקרוא ב: http://www.who.int/hac/crises/international/wbgs/opt_monthly_report_24july2013.pdf
3. הסקר השנתי לנתונים חברתיים-כלכליים וביטחון תזונתי, שמבצעים הלשכה המרכזית לסטטיסטיקה הפלסטינית (פלמ"ס), ארגון המזון והחקלאות של האו"ם, תוכנית המזון העולמית וסוכנות הסעד והתעסוקה של האו"ם, מזהה שינויים בתנאי הביטחון התזונתי של משקי בית פלסטיניים ועוקב אחר מדדים מרכזיים חברתיים-כלכליים ומדדים הקשורים במזון.
4. משקי בית הסובלים מאי-ביטחון תזונתי הם משקי בית שההכנסה והצריכה שלהם נמוכים מקו העוני העמוק, ומשקי בית שנמצאה בהם ירידה בסך ההוצאות על מזון ופריטים שאינם מזון, לרבות כאלה שאינם מסוגלים לצמצם עוד יותר את דפוסי ההוצאות שלהם.
5. כוח המשימה לענייני ביטחון תזונתי, המתמקד במתן מענה לצרכים הומניטריים דחופים ובמקביל במתן תמיכה לפיתרונות ביטחון תזונתי ארוכי טווח ובני-קיימא, כחלק מייעדי הפיתוח של הרשות הפלסטינית.
6. בגדה המערבית נותרו רמות אי-הביטחון התזונתי באזורים כפריים יציבות למעשה ב-2012, לעומת 2011. נתון זה עולה ברובו בקנה אחד עם הניתוח של אזורי משנה, שזיהה את צפון הגדה המערבית, שטח המאופיין בחקלאות ובגידול בעלי חיים, כמבודד מפני הגאות באי-הביטחון התזונתי.
7. ארבעה חיילים ישראלים נוספים נפצעו החודש בגדה המערבית בהקשרים אחרים.
8. אתר צה"ל, ה-26 באוגוסט 2013.
9. אחד ההרוגים מת 11 ימים לאחר התקרית, מן הפצעים שנפצע במהלכה.
10. עמירה הס, "הארץ", ה-27 באוגוסט 2013.
11. ראו דוחות המזכיר הכללי על הנוהגים הישראליים המשפיעים לרעה על זכויות האדם של העם הפלסטיני בשטח הפלסטיני הכבוש, לרבות ירושלים המזרחית, ב-2012 (A/67/372) ו-2011 (A/66/356).
12. בגדה המערבית משמשים כוחות ביטחון ישראליים כגורמי אכיפת החוק, ולפיכך הם מחויבים לסעיף 6 של האמנה הבינלאומית בדבר זכויות אזרחיות ומדיניות ולסעיף 43 של תקנות האג. זאת בנוסף לעקרונות הכלליים בדבר השימוש בכוח על ידי רשויות אכיפת החוק, לרבות עקרונות הצורך והמידתיות המתווים בעקרונות היסוד של האו"ם בעניין השימוש בכוח ובכלי נשק על ידי רשויות אכיפת החוק (1990), והכללים של האו"ם בדבר התנהגות של רשויות אכיפת החוק (1979).
13. המכון למחקר יישומי ירושלים, "פרופיל עירוני - בית סחור", http://vprofile.arj.org/bethlehem/pdfs/VP/Beit%20Sahour_cp_en.pdf
14. מבוסס על נתוני משרד החינוך והחינוך הגבוה לשנת 2012/2013.
15. עיריית ירושלים 2012.
16. מבוסס על נתוני משרד החינוך והחינוך הגבוה לשנת 2011/2012.
17. מטריצת בתי ספר פגיעים של כוח המשימה לענייני חינוך, אוגוסט 2013.
18. כוח המשימה לענייני חינוך, מסד נתונים של בתי הספר שניזוקו בעזה 2012/2013.
19. הארגון הלא ממשלתי "גישה", 2013.
20. משרד החינוך והחינוך הגבוה, עזה, אוגוסט 2013.
21. Save the Children, אוגוסט 2013.
22. כל מיזמי סוכנות הסעד והתעסוקה של האו"ם בהליך הפנייה המשולבת לשנת 2013 כלולים גם בפניית החירום של הסוכנות לשנת 2013.
23. "תדרוך יומי לעיתונות של דובר הנציב העליון לזכויות אדם מטעם האו"ם", גינבה, ה-27 באוגוסט 2013.
24. לרקע על המקרה ראו "מעקב הומניטרי", פברואר 2013, http://www.ochaopt.org/documents/ocha_opt_the_humanitarian_monitor_2013_03_25_hebrew.pdf
25. מחסום שעפט פתוח רק לתושבי ענתא ומחנה הפליטים שעפט.
26. הודעה מן ה-21 באוגוסט 2013 של מתאם פעולות הממשלה בשטחים, שניתן לקרוא ב: <http://www.cogat.idf.il/901-11037-en/Cogat.aspx>
27. לפרטים ראו המשרד לתיאום עניינים הומניטריים, "מעקב הומניטרי", יולי 2013.

סוכנויות או"ם וארגונים התורמים לדוח זה:

United Nations Children's Fund (UNICEF), United Nations Development Programme (UNDP), United Nations Development Fund for Women (UNIFEM), United Nations Educational Scientific and Cultural Organization (UNESCO), United Nations Food and Agricultural Organization (FAO), United Nations Office for the Coordination of Humanitarian Affairs (OCHA), United Nations Office for the High Commissioner of Human Rights (OHCHR), United Nations Population Fund (UNFPA), United Nations Relief and Works Agency for Palestine Refugees in the Near East (UNRWA), United Nations Special Coordinator for the Middle East Peace Process (UNSCO), World Food Programme (WFP), World Health Organization (WHO), Al Haq, Badil, Save the Children (UK), Defence for Children International – Palestine Section (DCI-PS), Oxfam GB, Palestine Hydrology Group (PHG), Campaign for the Right to Enter, Action Against Hunger (ACF).

לפרטים ולמידע נוספים נא לפנות למר יחזקאל ליין, lein@un.org, טל: 5829962 02

הנוסח המחייב הוא הדוח המלא בשפה האנגלית; לקריאתו פנו לאתר OCHA:

http://www.ochaopt.org/documents/ocha_opt_the_humanitarian_monitor_2013_09_27_english.pdf

טבלאות עם נתונים מפורטים על מדדי הגנה ניתן לקרוא בדוח בשפה האנגלית,

http://www.ochaopt.org/documents/ocha_opt_the_humanitarian_monitor_2013_09_27_english.pdf