

סקירה כללית

תוכן העניינים

2	הגבלות הגישה ברצועת עזה
7	נמשכות ההגבלות על היבוא
8	תוכנית הפיתוח של האו"ם וסוכנות פינוי המוקשים של האו"ם משתפות פעולה על מנת לפנות באופן בטוח פסולת בניין
9	שיקום של בתי ספר בעזה בעקבות "עמוד ענן"
11	יותר מ-30 משפחות נעקרו זמנית בשל אימונים צבאיים ישראלים
14	סיוע מטעם מרכז הקואופרטיב השוודי מתמקד באדמות חקלאיות בא-נבי סמואל
15	מזיקים ומחלות מכים בשפ"כ
17	עדכון רבעון בנושא גישה של סגל הומניטרי

האוכלוסייה האזרחית בשטח הפלסטיני הכבוש (שפ"כ) ממשיכה לשלם את מחירם של הסכסוך והאלימות המתמשכים, במיוחד ברצועת עזה.

בתגובה על ירי טילים בידי פלגים חמושים פלסטינים לעבר דרום ישראל, הטילו הרשויות הישראליות שורה של הגבלות על תנועת בני אדם וסחורות אל רצועת עזה, ממנה ובתוכה. הגבלות אלו כללו את סגירתו לימים אחדים של מעבר כרם שלום, נקודת המעבר היחידה לסחורות בין ישראל לרצועת עזה; הגבלות נוספות על תנועת בני אדם דרך מעבר ארז; כמו כן צומצם למחצית המרחב הימי הנגיש לדייגים, משישה לשלושה מיילים ימיים מהחוף. הגבלות אלו גרמו למחסורים זמניים בסחורות מסוימות וככלל פגעו בזכויותיהם ובמחייבתם של תושבים, מהפגיעים והחלשים ביותר.

דגשים מרכזיים

- הרשויות הישראליות מצמצמות את שטחי הדיג מ-6 ל-3 מיילים ימיים.
- סגירת המעברים בעזה גורמת למחסור ולהגבלות נוספות על תנועה.
- תושבים נוספים בגדה המערבית נעקרים זמנית בשל אימונים צבאיים.

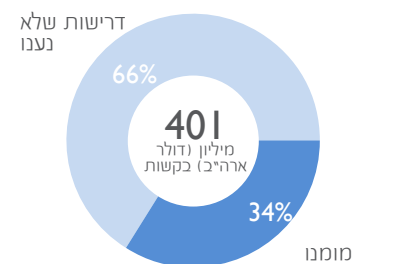
נתונים לחודש דצמבר

- 3 אזרחים פלסטינים שנהרגו (כתוצאה מסכסוך ישיר)
- 497 אזרחים פלסטינים שנפצעו (כתוצאה מסכסוך ישיר)
- 236 ילדים פלסטינים במעצר בידי ישראל
- 2 מבנים שנהרסו בגדה המערבית
- 92% בקשות של מטופלים לציאה מעזה שאושרו על ידי ישראל

מימון הליך הפנייה המשולבת

401 מיליון (דולר ארה"ב) בקשות

34% מומנו



ההתפתחויות במהלך חודש מרס הדגישו את התפקיד שממלאת הקהילה הבינלאומית בהקלת ההשפעה השלילית של האלימות והסכסוך על האוכלוסייה האזרחית של עזה. במהלך החודש, שתי סוכנויות של האו"ם שיתפו פעולה במיזם שנועד לסלק 50,000 טונות של פסולת בטון שנוצרה מהרס מבנים במהלך מבצע "עמוד ענן", בנובמבר 2012, לרבות פינוי בטיחותי של נפלי מלחמה (ERW). מאז תחילת 2013 נהרגו בעזה כתוצאה מנפלי מלחמה שני אזרחים פלסטינים ו-17 נוספים נפצעו, כולם מלבד אחד ילדים.

מעשי האיבה בנובמבר 2012 גרמו נזק גם ל-300 מתקני חינוך ברחבי עזה, שעשרה מהם ניזוקו באופן קשה. במהלך החודש המשיכו סוכנויות הומניטריות וגופים תורמים בכיצוע עבודות תיקון ושיפוץ של בתי הספר ומתקני החינוך העל תיכוני שנפגעו, לאחר שסוכנויות אלה התחייבו לתקן את מרבית המתקנים הפגועים. יחד עם זאת, עדיין נותר פער משמעותי בכלל האמור בשיקום של 72 גני ילדים שניזוקו.

בנימה חיובית, במהלך הרבע הראשון של 2013 אושרו במועד כ-90 אחוזים מהבקשות להיתרי כניסה לעזה עבור עובדים בינלאומיים של ארגונים לא ממשלתיים, שהוגשו לרשויות הישראליות, לעומת שני שלישים בלבד מהבקשות ברבע האחרון של 2012. ניתן לייחס זאת באופן חלקי למערכת אלקטרונית חדשה שיושמה במהלך תקופה זו, אשר הגבירה את היעילות והשקיפות של הליך הגשת הבקשות. בצד זאת נרשמה ירידה בשיעור האישורים להיתרי כניסה לעזה עבור בעלי תעודות זהות של הגדה המערבית וירושלים המזרחית, מ-70 ל-65 אחוזים.

ארגון האומות המאוחדות חזר וגינה ירי של טילים בידי פלגים חמושים פלסטינים לעבר דרום ישראל, וקרא לרשויות כפועל לדרוש אחריות (accountability) ממבצעי הירי. אף שליראל חששות ביטחוניים לגיטימיים ביחס לירי מסוג זה, יש לה הזכות לטפל בחששות אלה, מן הראוי שתגובתה תהיה מידתית לסיכון הביטחוני הספציפי, לא תכוון כלפי האוכלוסייה האזרחית, ולא תהיה ענישתית באופייה. הגבלות הגישה שהוטלו על ידי ישראל במרס עוררו בקהילה ההומניטרית חששות בכלל האמור בחוביביותיה של ישראל מתוקף החוק ההומניטרי הבינלאומי, במיוחד בהתייחס לאיסור על ענישה קולקטיבית.

רצועת עזה

הגבלות הגישה ברצועת עזה

הועלו חששות בנוגע לענישה קולקטיבית

כפעם השנייה מאז הסכם הפסקת האש שהושג ב-21 בנובמבר 2013 בין ישראל לחמאס, שבה ישראל והטילה הגבלות חמורות יותר על עזה. לדברי ממשלת ישראל, אמצעים אלה ננקטו כתגובה לטילים שירו פלגים חמושים פלסטינים לעבר דרום ישראל, ב-21 במרס 2013, ובהקשר הרחב יותר של אי-כיבוד תנאיו של הסכם הפסקת האש על ידי חמאס. במשך החודש הוטלו על מעבר ארז ומעבר כרם שלום גם יחד סגרים משמעותיים, שהגבילו עוד יותר תנועת בני אדם וסחורות בין עזה לגדה המערבית וישראל. גישתם של דייגים לים צומצמה שוב מ-6 ל-3 מיילים ימיים מהחוף, ואילו הגבלות הגישה לאורך אדמות הסמוכות לגדר הגבול נמשכו. להגבלות כאלה המוטלות על מעברים מרכזיים ועל משאבים טבעיים נודעות השלכות הומניטריות שליליות חמורות על אוכלוסיית עזה.

”האוכלוסייה האזרחית בשטח הפלסטיני הכבוש (שפיי"כ) ממשיכה לשלם את מחירם של הסכסוך והאלימות המתמשכים, במיוחד ברצועת עזה.”

המידע לפרק זה נמסר על ידי המשרד לתיאום עניינים הומניטריים, משרד הנציב העליון לזכויות האדם מטעם האו"ם וארגון המזון העולמי לזכויות המשימה לענייני הגנה וביטחון תזונתי, בהתאמה.

ארגון האומות המאוחדות גינה ירי ללא הבחנה של טילים מרצועת עזה.¹ האמצעי שנקטה ישראל החודש, בתגובה לירי טילים, מעורר גם חששות קשים בדבר האיסור על ענישה קולקטיבית מתוקף החוק ההומניטרי הבינלאומי.

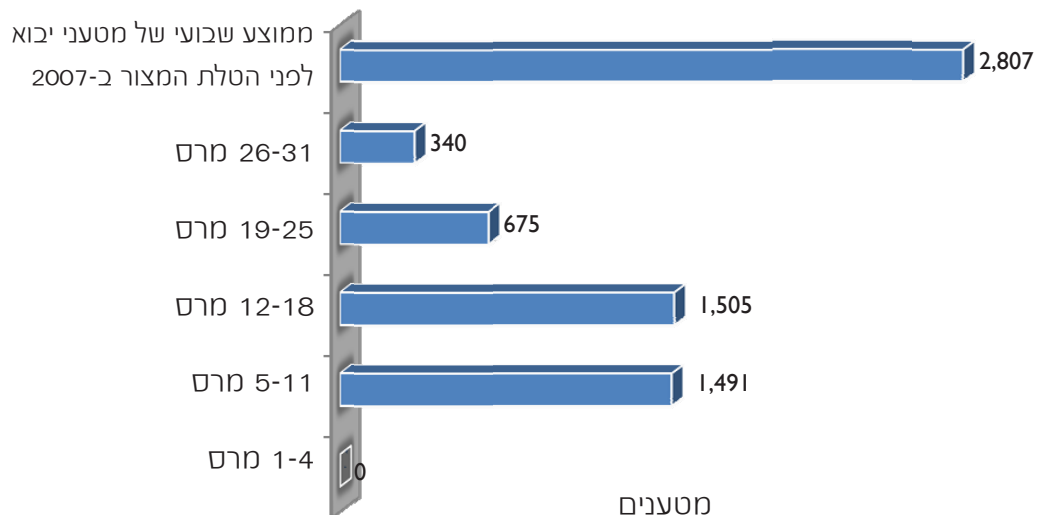
הגבלות על תנועת סחורות ובני אדם

ב-3 במרס ובין ה-21 וה-27 במרס, התירו הרשויות הישראליות את הגישה דרך מעבר ארז רק למקרים הומניטריים פלסטינים מורשים (מטופלים רפואיים וביקורי משפחות), וסגרו את מעבר כרם שלום, המעבר המסחרי היחיד² לכניסה ויציאה של סחורות אל עזה וממנה דרך ישראל. מעבר כרם שלום היה סגור ליום אחד במשך החודש (4 במרס) גם בשל מחלוקת מעברו הפלסטיני בין מפעילי המעבר לבין הרשויות המקומיות.

מאז החמרת הסגר ב-2007, הורשה רק מספר מוגבל של מקרים הומניטריים ואנשי עסקים פלסטיניים לחצות את מעבר ארז אל תוך ישראל והגדה המערבית; ב-2012 עברו במעבר בממוצע רק 130 בני אדם ביום,³ עובדה שפגעה בגישה לשירותי רפואת מומחים, חינוך גבוה והזדמנויות למחיה. אנשי עסקים בעלי קשרים בישראל ובגדה המערבית הינם גורם כלכלי חשוב בעזה, והטלת איסורים על תנועתם מחלישה עוד יותר את התנאים הכלכליים בעזה, שהם רעועים מלכתחילה. בחודש מרס, בשל תקנה חדשה המחייבת נוסעים להשיג היתר יציאה מרשויות החמאס קודם לנסיעתם, נעשתה תנועת בני אדם אל מחוץ לרצועת עזה מסובכת עוד יותר.⁴

הסגר שהוטל על מעבר כרם שלום הגביר את סכנת המחסור באספקה עבור האוכלוסייה האזרחית, ש-80 אחוזים ממנה מקבלים סיוע. 40 אחוזים בקירוב מן הסחורות הנכנסות דרך מעבר זה הינם מוצרי מזון ואספקה בסיסית אחרת, לרבות גז בישול. בעקבות סגירתו של מעבר כרם שלום החלו לאזול מאגרי הגז לבישול, מוצרי חלב ופירות טריים, המיובאים ברובם מישראל, ותוכנית המזון העולמית נאלצה להקפיא באופן זמני את חלוקת המזון שלה, הניתנת בדרך כלל ליותר מ-600,000 לא-פלסטיים בעזה. סגירתו הממושכת של המעבר עלולה להביא למחסור נרחב יותר במזון. בתגובה למחסור באספקה רפואית

יבוא לעזה דרך כרם שלום בחודש מרס 2013



”בעקבות סגירתו של מעבר כרם שלום החלו לאזול מאגרי הגז לבישול, מוצרי חלב ופירות טריים, המיובאים ברובם מישראל.”

בכתי חולים בעזה אפשרו הרשויות הישראליות, ב-24 במרס, כניסה של אספקה רפואית חיונית דרך מעבר ארז, המיועד בדרך כלל למעבר נוסעים בלבד. סגירתו של מעבר כרם שלום הביאה גם לאובדן של גידולים חקלאיים ליצוא, ביניהם עגבניות שרי, עשבי תיבול ופרחים טריים; 7-10 טונות בקירוב של תוצרת חקלאית אבדו, נזק שפגע ביותר מ-50 מגדלים.

הסגר תרם גם לעיכובים ביישום של מיזמים בינלאומיים, לרבות שיקום של בתים ותשתיות שירותים. בשל נהלי האישור, התיאום והמעקב הממושכים והמסורבלים הנדרשים עבור בנייה בינלאומית בעזה, סוכנויות אינן מסוגלות להחזיק בעזה מלאי גדול של חומרי בניין, ונזקקות למשלוחים שוטפים על מנת להמשיך ביישום מיזמים.

הגבלות על הגישה לשטחי דיג

ב-21 במרס שבו הרשויות הישראליות וצמצמו את שטחי הדיג מול חופי עזה מ-6 ל-3 מיילים ימיים. קודם לכן צומצם השטח המותר לדיג מ-6 ל-3 מיילים ימיים בינואר 2009, בעקבות מבצע "עופרת יצוקה", אבל הגבלה זו הוקלה ל-6 מיילים ימיים בהקשר של הבנות הפסקת האש שהושגו ב-21 בנובמבר 2012 בין ישראל לחמאס.⁵

על פי הודעת משותפת של צה"ל/מתכ"ש ב-21 במרס, ראש הממשלה ושר הביטחון "הורו לצה"ל לצמצם את שטח הדיג המותר לפלסטינים ברצועת עזה משישה לשלושה מיילים" בתגובה על ירי טילים מעזה. כוחות של חיל הים הישראלי החלו בו ביום ליישם צמצום זה, והורו לסירות דיג לחזור למרחק של 3 מיילים ימיים מהחוף.

”ההגבלות שהוטלו לאחרונה עתידות לפגוע בכ-3,500 דייגים, שענף הדיג הוא מקור פרנסתם, ובמשפחותיהם.”

שלל הדיג הימי השנתי בעזה תחת הגבלת גישה שונות



אף שכמותו של שלל הדיג משתנה מאוד משנה לשנה, בכפוף הן למצב הביטחוני והן לאיכותה של עונת הסרדינים החצי-שנתית, צופים כי צמצום זה של שטח הדיג של עזה יפחית עוד יותר את שלל הדיגים שכמותו נמוכה ממילא. עיתויין של ההגבלות שהוטלו לאחרונה מדאיג במיוחד, מאחר שעונת הדיג, ודיג הסרדינים במיוחד, מגיעה לשיאה בין אפריל ליוני. בעקבת הרחבתו של שטח הדיג בנובמבר 2012 השקיעו דייגים רבים ברכישת ציוד יקר, לרבות פנסים שנועדו למשוך דגים ממרחק של עד 10 מיילים ימיים - אמצעי שיהיה פחות יעיל אם יופעל ממרחק של 3 מיילים ימיים. ההגבלות שהוטלו לאחרונה עתידות לכגוע בכ-3,500 דייגים, שענף הדיג הוא מקור פרנסתם, ובמשפחותיהם.⁶

להקות סרדינים, הנמצאות ברובן מעבר לגבול שלושת המיילים הימיים, מהוות עד 70 אחוזים מכלל שלל הדיג בעונה טובה, ומספקות את רוב הכנסתם של הדייגים. לדברי ארגון המזון והחקלאות, לפני יישומן של ההגבלות למרחק עד 6 מיילים ימיים בשנת 2006, הגיע שלל הסרדינים לעד 2,500 טונות בשנות שיא,⁷ לעומת 234 טונות ב-2012. ההגבלות על הגישה בים הפכו את פרנסתם של דייגים רבים ללא רווחית, ודחפו אלפים לחפש עבודה בתחומים אחרים, כמו עבודות מזדמנות או בניין. השפעתו השלילית של אובדן מקור מחיה זה מורגשת היטב על ידי כל המשפחה- ולעיתים גם המשפחה המורחבת - של כל דייג.

הגבלות על הגישה לאדמות חקלאיות

הגבלות הגישה עדיין מוטלות בשטחים לאורך גדר הגבול המפרידה בין ישראל לרצועת עזה.

מאז הפסקת האש בנובמבר, יכלו חקלאים רבים להגיע לשטחים במרחק של עד 300 מטרים מהגדר, לעיתים בפעם הראשונה זה שנים. עם זאת, חקלאים מעטים מאוד יכלו להגיע לשטחים בתוך טווח 300 מטרים מהגדר, למעט בימים שמייד לאחר הפסקת האש. יתרה מכך, במרבית האיזורים נאסר על החקלאים להביא מיכון, כמו טרקטורים, לשטחים שבטווח 300 מטרים מהגדר. חקלאים רבים מדווחים כי גם אם היו יכולים להגיע לאדמה שלהם, האיסור על שימוש במיכון מונע מהם הלכה למעשה להתחיל בשיקום הנדרש לפני עיבוד הקרקע. גם המצאותם של נפלי מלחמה באיזורים אלה הופכת שטחים מסוימים ללא בטוחים.⁸

לדברי הרשויות הישראליות, בשטח שלאורך גדר הגבול התרחשו מספר תקריות הקשורות בביטחון, שהשפיעו על גישת אזרחים לאזור.

ככלל, חקלאים ברחבי עזה מדווחים על תחושת חוסר ביטחון חריפה בכל האמור בבטיחותם ובהשקעתם באדמה שאליה יש להם גישה. אחד הגורמים לתחושת אי-ביטחון זו הינו היעדר בהירות פומבית סביב ההגבלות עצמן: ב-10 במרס 2013, בתגובה על בקשות שהגיש לקבלת מידע, קיבל ארגון זכויות האדם הישראלי "גישה" מכתב מדובר צה"ל, שקבע כי נאסר על פלסטינים להגיע לשטחים במרחק של עד 300 מטרים מהגדר. קביעה זו סתרה הצהרות קודמות של מתאם פעולות הממשלה בשטחים (מתכ"ש), שקבעו כי לחקלאים מותר להגיע ברגל למרחק של עד 100 מטרים מהגדר.⁹ חקלאים חוששים גם כי הגבלות הגישה החמורות עלולות להתחדש בכל זמן שהוא, בעקבות החלשות נוספת של

להגבלות השונות שהוטלו על ידי ישראל ותוארו לעיל נודעת השפעה שלילית ישירה על אזרחים שאין להם כל קשר למעשי האיבה ברצועת עזה.

הכנות הפסקת האש. חקלאים שזרעו גידולי בעל או השקיעו בגידולים מושקים בשטחים שהגישה אליהם הותרה לא מכבר, במרחק עד 300 מטרים מהגדר, חששו שביוני לא יוכלו לחזור לאדמתם ולקצור את היבול, וחלקם אף אמרו שדומה כי הגבלות הגישה הוגברו בהדרגה בחודשים מאז הפסקת האש. בנפות עזה וצפון עזה במיוחד, דיווחו איכרים כי לוו כספים כדי להשקיע באדמה והם חוששים שאם לא יוכלו לקצור את פירות השקעתם הם ישקעו בחובות כבדים.

להגבלות השונות שהוטלו על ידי ישראל ותוארו לעיל נודעת השפעה שלילית ישירה על אזרחים שאין להם כל קשר למעשי האיבה ברצועת עזה. ישראל מחויבת לחוק ההומניטרי הבינלאומי וחוק זכויות האדם הבינלאומי, הכוללים מספר תנאים הנוגעים להגנה על אזרחים ומבטיחים לאוכלוסייה האזרחית מזון, אספקה רפואית ואספקה חיונית אחרת.

מתן תמיכה בצורכי המחסה של קהילות רועים בנפת בית לחם



אני עובד כדייג זה למעלה מ-40 שנה. ירשתי מקצוע זה מאבי, ולפניו מסבי שהיה דייג ביפו לפני 1948. אבל מאז שהממשלה הישראלית הידקה את המצור על עזה והגבילה את שטח הדיג ל-3 מיילים ימיים, הפכתי לדייג בלי ים שבו אני יכול להפליג ולדוג דגים. ההכנסה שאני משתכר אינה מספיקה לקיים את עצמי ולהאכיל את משפחתי. יחד איתי עובדים 11 אנשים, שלכל אחד מהם משפחה שהוא צריך להאכיל. כך שהסירה שלי מקיימת בסך הכול כ-70 בני אדם, 30 מהם ילדים. זה

זמן קשה מאוד עבורנו, עבור משפחותינו ועבור כל ענף הדייג והדייגים, שמפאת חוסר פרנסה נעשו תלויים בסיוע הומניטרי ובארגוני צדקה.

לאחר הסכם הפסקת האש בין ישראל לחמאס בנובמבר 2012, שמענו שהרשויות הישראליות הרחיבו את שטח הדיג מ-3 ל-6 מיילים ימיים. התרגשנו מאד וקיוונו שזה הצעד הראשון לקראת הסרתן של כל ההגבלות על הדיג. עקב כך חשבנו שכדאי שנתחיל להתכונן לעונה הקרובה ונשדרג את סירות הדיג, כדי שנוכל לנצל את שטחי הדיג המורחבים. מאחר שלא היו לי שום נכסים פיננסיים ולא הייתי זכאי להלוואה מהבנק, האפשרות היחידה שהייתה פתוחה בפני הייתה לבקש מכלתי את התכשיטים שקיבלה לחתונתה, וללוות כסף מחברי ומקרובי משפחתי. בסך הכול הצלחתי לגייס 20,000 דולרים ארה"ב, סכום שאת כולו השקעתי בצידוד דיג, כולל רשתות, פנסים וגנרטור חשמלי, בין היתר. חשבתי שברגע שאתחיל שוב לדוג, ההכנסה שלי תספיק גם למחיה וגם להחזיר את החובות שלי, במקום להמשיך להיות תלוי בסיוע הומניטרי ובנדבות.

לרוע המזל, כל תקוותי התנפצו כשהרשויות הישראליות צמצמו את שטח הדיג חזרה ל-3 מיילים ימיים. מדי יום אני חוזר הביתה בידיים ריקות. איבדתי הכול ואיני יודע איך אוכל להחזיר את חובותי."

”ההגבלות המתמשכות המוטלות על היצוא נותרות אחד הגורמים לאבטלה הגבוהה לעוני ולתלות בסיוע בעזה.”

מתוקף המשפט הבינלאומי, למדינה יש הזכות לנקוט צעדים נאותים על מנת להבטיח את ביטחונה. ברם, הקשר בין ביטחונה של ישראל לבין האמצעים שנקטו בכל האמור במעברים, שטחי דיג ואזור החיץ אינו מבוסס בבירור; כמו כן לא נמסר כל מידע שיסביר כיצד החמרת ההגבלות בתחומים אלה תתרום ישירות להגנה על ביטחונה של ישראל. סעיף 33 של אמנת גינבה הרביעית קובע כי "שום מוגן לא ייענש על עבירה שלא עבר אותה בעצמו. עונשים קיצוניים וכן כל אמצעי הפחדה או השלטת טרור אסורים. הביזה אסורה. מעשי תגמול כלפי מוגנים ורכושם אסורים... האמצעים שנקטה ישראל בחודש מרס מעוררים לפיכך חששות חמורים ביחס למחויבותיה מתוקף החוק ההומניטרי הבינלאומי, במיוחד בכל האמור באיסור על ענישה קולקטיבית. יתרה מכך, להטלת הסגר המתמשכת נודעות השפעות מצטברות קשות על מימושן של שורה ארוכה של זכויות כלכליות, חברתיות ותרבותיות, וכן זכויות אזרחיות ומדיניות של האוכלוסייה בעזה, וחששות אלה מחריפים לנוכח הטלתן של הגבלות חמורות יותר.

נמשכות ההגבלות על היבוא

תוכנית המזון העולמית מעבירה חטיפי תמרים לגדה המערבית

כתוצאה מההגבלות המתמשכות, נותר היקף היצוא מעזה נמוך משמעותית מן הנתונים שנרשמו לפני הטלת המצור ביוני 2007. בשלושת החודשים הראשונים של 2013 היה הממוצע החודשי של מטעני יצוא 23, בעיקר גידולים חקלאיים ופרחים טריים המיועדים לשווקים בחו"ל, לעומת ממוצע של 954 מטענים בחודש בחמשת החודשים הראשונים של 2007.

מסורתית, מוצרי ייצוא מילאו תפקיד חשוב בכלכלת רצועת עזה. לפני הטלת המצור שווקו 76 אחוזים מכלל מוצרי הריהוט מתוצרת עזה, 90 אחוזים מהביגוד ו-20 אחוזים מכל מוצרי המזון ליעדים מחוץ לרצועת עזה, בעיקר ישראל והגדה המערבית. אי-היכולת לייצא או להעביר סחורות אל מחוץ לעזה היה אחד הגורמים העיקריים לסגירתם של כ-95 אחוזים מהמוסדות התעשייתיים עם תחילת המצור, בשנת 2007.¹⁰

נכון לעכשיו מורשה רק מספר מוגבל של מוצרי ייצוא לצאת את רצועת עזה. מספר הגבלות מתמשכות, כמו הדרישה להגביל את גובה המשטחים של משלוחי ייצוא למטר אחד, מגדילות את העלויות הלוגיסטיות ותורמות ישירות לאי-יכולתם של סוחרים מעזה להרחיב את חדירתם לשווקים בחו"ל.

מאז יוני 2007, הסחורות היחידות כמעט שהעברתן מעזה לגדה המערבית אושרה היו חטיפי תמרים מתוצרת מקומית עבור תוכנית ההזנה של תוכנית המזון העולמית בכתי ספר בגדה המערבית, שהחלה במרס 2012. באמצעות תוכנית זו מקדמת תוכנית המזון העולמית את הכלכלה המקומית בעזה ובה-בעת תומכת ביכולת הלמידה של ילדים ממשקי הבית העניים ביותר בשפ"כ. במרס 2013 העבירה תוכנית המזון העולמית 94 טונות מטירות של חטיפי תמרים לגדה המערבית. בשלושת החודשים הראשונים של 2013 היוו משלוחי חטיפי התמרים 12 אחוזים מכלל המטענים שיצאו את עזה, 8 מסך של 69 מטענים, שיתרתם היו מוצרי ייצוא למכירה בחו"ל.

מאז יוני 2007, הסחורות היחידות כמעט שהעברתן מעזה לגדה המערבית אושרה היו חטיפי תמרים מתוצרת מקומית עבור תוכנית ההזנה של תוכנית המזון העולמית בכתי ספר בגדה המערבית

ההגבלות המתמשכות המוטלות על היצוא נותרות אחד הגורמים לאבטלה הגבוהה, לעוני ולתלות בסיוע בעזה. גישה לשווקים מסורתיים בישראל ובגדה המערבית תתרום תרומה חיובית להחייאת המגזר התעשייתי והחקלאי.

תוכנית הפיתוח של האו"ם (UNDP/PAPP) וסוכנות פינוי המוקשים של האו"ם (SAMNU) משתפות פעולה על מנת לפנות באופן בטוח פסולת בניין שנוצרה במהלך "עמוד ענן"

50,000 טונות של פסולת בניין מיועדות לסילוק

החודש נמשכו המאמצים לפנות את פסולת הבניין שנוצרה במהלך מבצע "עמוד ענן" בנובמבר 2012, שבו הופגזו יותר מ-1,600 אתרים ברחבי רצועת עזה על ידי ישראל ופלגים חמושים פלסטינים ירו יותר מ-1,500 טילים על מטרות ישראליות. מעשי האיבה הללו יצרו ברצועת עזה עיי חורבות של פסולת בטון במשקל אלפי טונות, והותירו את האזרחים בעזה חשופים לסכנת פציעה או מוות מוגברת, בשל נוכחות נפלי מלחמה (ERW). בתגובה השיקה תוכנית הפיתוח של האו"ם / תוכנית הסיוע לעם הפלסטיני (UNDP/PAPP) מיזם שמטרתו פינוי של כ-50,000 טונות של פסולת בניין שנוצרו מבניינים שניזוקו או נהרסו. המיזם התאפשר הודות לתמיכת הקרן המרכזית למענה חירום, שתרמה לכך כ-650,000 דולרים ארה"ב.

הסקר הראשוני של אתרי פסולת הבניין, שבוצע על ידי UNDP, זיהה כמעט 80,000 טונות של פסולת בטון שנועדו לסילוק; 30,000 טונות פסולת בטון שנמצאו לצידי כבישין או בנייני ציבור מרכזיים, סולקו מיידית על ידי רשויות עזה. במהלך יישום המיזם לסילוק הפסולת, UNDP/PAPP נתנו את דעתם לכך שכמויות פסולת נוספות סולקו על ידי קבלנים מקומיים אשר שירותיהם נשכרו על ידי רשויות עזה, ללא תאום עם UNDP/PAPP. הדבר הביא לצמצום כמויות הפסולת שנותרה לסילוק בהשוואה לכמויות שאותרו מלכתחילה. בעת הזאת שוקדת UNDP על סילוק 20,000 טונות של פסולת בטון מתוך הכמות הכוללת של 50,000 טונות שנותרו מהכמות שאותרה בתחילה. במרס בוצעה עבודה בארבעה איזורים בעזה - אבו חידרה, "מתחם משרדי הממשלה", בניין משרד הפנים והמועצרה. כ-1,000 טונות של פסולת בטון ממוינת הועברו לאתר הריסוק ברפיח.

לצד תוכנית הפיתוח של האו"ם/תוכנית הסיוע לעם הפלסטיני (UNDP/PAPP) משתתפת במיזם זה גם סוכנות פינוי המוקשים של האו"ם (UNMAS), המספקת סיוע טכני בתהליך פינוי הפסולת, בכדי לאפשר פינוי בטוח של נפלי מלחמה (ERW). ניתוח הנתונים שמבצעת סוכנות פינוי המוקשים מאז 2009 מצביע על כך שבעקבות תקופות הסלמה בסכסוך בין עזה לישראל חלה עלייה במספר הקורבנות בקרב אזרחים בעזה מפלי מלחמה (ERW).

מספר האזרחים הפלסטינים שנהרגו או נפצעו בעזה מאז תחילת 2013 כתוצאה מנפלי מלחמה הינו 19, כולם להוציא אחד ילדים. למעשה, מספר הקורבנות בקרב ילדים השנה עומד כבר עתה על 90 אחוזים מסך הקורבנות הילדים בכל 2010, ו-95 אחוזים ממקרי הפגיעה מסוג זה ב-2011. הנתונים שאספה סוכנות פינוי המוקשים מאז 2009 מראים כי הגורמים לקורבנות הם פגזים שנורו ולא התפוצצו, תחמושת חיה שנחתה בשטחים

את המידע לפרק זה סיפקו תוכנית הפיתוח של האו"ם/תוכנית הסיוע לעם הפלסטיני (UNDP/PAPP) וסוכנות פינוי המוקשים של האו"ם (UNMAS)

מעשי האיבה בנובמבר 2012 יצרו ברצועת עזה עיי חורבות במשקל אלפי טונות, והותירו את האזרחים בעזה חשופים לסכנת פציעה או מוות מוגברת, בשל נוכחות נפלי מלחמה



צילום: הסוכנות לפינוי מוקשים

הסוכנות לפינוי מוקשים של האו"ם אומדת השמדת נפלי מלחמה על ידי משטרת עזה.

פתוחים ותחמושת המוחזקת בבתייהם של אנשים. עד עתה לא נמצאו נפלי מלחמה בפסולת הבניין שפונתה על ידי תוכנית הפיתוח של האו"ם / תוכנית הסיוע לעם הפלסטיני, אבל התמיכה הטכנית תימשך עד להשלמת המיזם, בסוף יוני 2013.

מאז ההסלמה בנובמבר סיפקה סוכנות פינוי המוקשים של האו"ם תמיכה למשטרת עזה בעת שזו ביצעה הריסות להשמדת נפלי מלחמה, וסיפקה קורסי הכשרה להעלאת יכולתם של חבלני המשטרה בעזה לאתר נפלי מלחמה, למוצאם, לפנותם, לאחסנם ולנטרל אותם על פי תקנים בינלאומיים, בהקשר של האילוצים הטכניים הרבים הנובעים מההקשר המדיני והביטחוני והמצור על עזה. כמו כן ממשיכה הסוכנות לפינוי מוקשים לעבוד עם הרשויות בעזה, ארגונים שותפים וקהילות ברחבי רצועת עזה על מנת להעלות את המודעות לסיכונים שבנפלי מלחמה.

שיקום של בתי ספר בעזה בעקבות "עמוד ענן"

הפער בתיקונים שלגני ילדים נותר בעינו

במהלך ההסלמה הצבאית בנובמבר 2012, ניזוקו או נהרסו כמעט 300 מתקני חינוך, בהם גני ילדים, בתי ספר ומוסדות חינוך על תיכונים, נזקים שהשפיעו לרעה על יותר מ-275,000 תלמידים. את שווי הנזקים מעריכים ב-5 מיליון דולרים ארה"ב לפחות.

אומדן בין סוכנותי מהיר שבוצע לאחר המתקפה,¹¹ וכן כוח המשימה לענייני חינוך, זיהו את הצורך בשיקום של עשרה מבני בתי ספר שספגו נזקים כבדים, לרבות תיקון של מתקני מים, תברואה והיגיינה.¹² ב-288 מתקני חינוך אחרים בקירוב נדרשו תיקונים קלים.¹³ תוצאותיהם של אומדנים אלה הבטיחו תגובה מתואמת בקרב השותפים בתחום החינוך והארגונים המחויבים לתיקונם של 201 מבין 298 המתקנים שניזוקו.

את המידע לפרק זה תרמה קרן החירום הבינלאומית של האומות המאוחדות לילדים (יוניצף) עבור כוח המשימה לענייני חינוך

מימון מהקרן הסעודית לכיתוח אפשר לסוכנות הסעד והתעסוקה של האו"ם לתקן את כל 64 המתקנים שנפגעו. באמצעות קרן החירום ההומניטרית, התחייבו קרן החירום הבינלאומית של האומות המאוחדות לילדים (הממומנת במשותף על ידי ממשלת יפן) וארגון "פעולה הומניטרית פולנית" לתקן 94 ו-17 מבני בתי ספר של משרד החינוך (בעיקר החלפת דלתות וחלונות), בהתאמה. ארגון "סיוע אסלאמי" יתקן 19 בתי ספר נוספים של משרד החינוך, ביניהם בית הספר היסודי אום אל קורה, שלו נגרם נזק כבד, זאת בעיקר במימון של ממשלת קטאר, ואילו אגודת הרווחה תתקן 16 מבני בתי ספר נוספים של משרד החינוך, או תכסה תיקונים שלא יבוצעו על ידי ארגון "פעולה הומניטרית פולנית" וקרן החירום הבינלאומית של האומות המאוחדות לילדים.¹⁴ לבסוף, שלוש מתוך שבע אוניברסיטאות הצליחו לתקן את כל המזקים מכספיהן הן.

עם זאת, עדיין קיים כער משמעותי בתחום שיקומם של גני ילדים שניזוקו: רק ארגון Save the Children התחייב לשקם גני ילדים, ובכל הארבעה הושלמה העבודה. עם זאת, נכון לעכשיו 72 גני ילדים אחרים עדיין זקוקים לתיקונים. לפיכך פונה כוח המשימה לענייני חינוך למדינות תורמות ולארגונים שותפים, על מנת שישקלו להעניק עדיפות לתיקון של גני ילדים, כסיוע לילדים הצעירים והפגיעים ביותר בעזה.¹⁵

להסלמה בנובמבר נודעה השפעה שלילית משמעותית על פעילויות החינוך ברחבי רצועת עזה. במשך שישה שבועות ימי הסכסוך המזוין שובשו הלימודים, ובחינות שנקבעו לתקופה זו נקטעו או נדחו. משרד החינוך והחינוך הגבוה וסוכנות הסעד והתעסוקה של האו"ם דיווחו כי 15 תלמידים וחמישה מורים או אנשי סגל נהרגו, ויותר מ-340 תלמידים ושלושה מורים נפצעו.

הנזק שנגרם למתקני חינוך בנובמבר התרחש בהקשר של המחסור הגובר תדיר בבתי ספר ברצועת עזה. על פי ההערכות, כיום דרושים 250 בתי ספר חדשים, ביניהם 100 בתי

במהלך ההסלמה הצבאית
בנובמבר 2012, ניזוקו או נהרסו
כמעט 300 מתקני חינוך,
מזקים שהשפיעו לרעה על יותר
מ-275,000 תלמידים.



לפני



אחרי

צילום: בית הספר התיכון פי' לבמת "זיתון" על סוכנות הסעד והתעסוקה, "לפני" ו"אחרי" השיקום. צילום: קרן החירום הבינלאומית של האומות המאוחדות לילדים (ימני).

ספר של סוכנות הסעד והתעסוקה של האו"ם, ועד 2020 יידרשו 275 בתי ספר נוספים על מנת להכיל את הגידול באוכלוסיית התלמידים.¹⁶ מבין 105 בתי הספר המתוכננים להקמה על ידי סוכנויות או"ם, בעיקר סוכנות הסעד והתעסוקה, אושרו 67 על ידי מתכ"ש, 31 ממתכ"ש לאישור ו-7 נפסלו על ידי מתכ"ש בשל המיקום המוצע לבנייתם.

בשל המחסור המשמעותי במתקני חינוך פועלים 80 אחוזים מבתי הספר של משרד החינוך ו-90 אחוזים מבתי הספר של סוכנות הסעד והתעסוקה של האו"ם במתכונת של משמרות כפולות, וחלקם הגדילו את מספר התלמידים בכיתה עד 40.¹⁷ לדברי סוכנות הסעד והתעסוקה של האו"ם, אחרי שתושלם בנייתם של 100 בתי הספר המתוכננים, תצטרך הסוכנות לבנות מדי שנה 8 בתי ספר חדשים רק על מנת לשמר מצב של משמרות כפולות ב-70-80 אחוזים מבתי הספר.

הגדה המערבית

יותר מ-30 משפחות נעקרו זמנית בשל אימונים צבאיים ישראליים

5,000 פלסטינים בקירוב מתגוררים ביישטחי אש"י

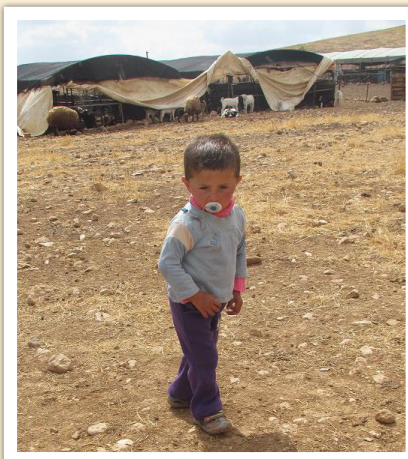
כ-200 בני אדם, מחציתם ילדים, משלוש קהילות בצפון בקעת הירדן (חמצה אל בקעיה, חירבת ראס אל אחמר ואבזיכ) נעקרו זמנית בחודש מרס בכדי לפנות את השטח לאימונים צבאיים של הצבא הישראלי. המשפחות נאלצו לעזוב את בתיהן לפרקי זמן שנעו בין שבע ל-16 שעות, כולל שהות של לילה. על פי הדיווחים שהו המפונים אצל שכנים או קרובי משפחה, או שעברו למקום סמוך במהלך האימונים ושבו לבתיהם עם סופם. לדברי התושבים, הצבא הישראלי לא דאג לכל סידור שהוא להעברתם הזמנית ממקום מגוריהם.

מאז ה-1 בינואר 2012 רשם המשרד לתיאום עניינים הומניטריים כמעט 30 הזדמנויות נפרדות שבהן ניהל הצבא הישראלי תרגילי אימונים, שרובם גרמו לעקירה זמנית של תושבים. לפחות 17 קהילות הושפעו לרעה מכך, כולן בצפון בקעת הירדן, חלקן פעמים רבות.¹⁸ לתרגילי האימונים הללו נודעת השפעה שלילית משמעותית. בנוסף על העקירה הזמנית גרמו תקריות אלה לנזק לרכוש פרטי, לרבות שדות מעובדים ותשתיות, וכן לדחק (סטרס) ולפאניקה, במיוחד אצל ילדים.

לדברי הרשויות הישראליות, תושבי הקהילות הללו הם "מסיגי גבול" בשטח אימונים צבאי פעיל ומסולקים מן האזור באופן סדיר למען בטיחותם הם. כמה מהתושבים שפוננו במרס מתגוררים בשטחים צמודים לשטחים שהוכרזו קודם לכן כיישטחי אש"י, ולא בתוכם (למשל חממאת אל מאלח, שמרבית תושביו מתגוררים במקום מאז שנות השבעים).

כ-5,000 פלסטינים גרים ב-38 קהילות הממוקמות ביישטחי אש"י, רובן קהילות בדואים או רועים שרבות מהן היו קיימות קודם לסגירתו של השטח על ידי צה"ל. קהילות אלו הן מן החלשות והפגיעות ביותר בגדה המערבית. לרוב התושבים גישה מוגבלת - או קשיי גישה - לשירותים (כגון חינוך או בריאות), אין להם תשתיות שירותים (לרבות תשתיות מים, תברואה וחשמל). יותר מ-90 אחוזים מהקהילות סובלות ממחסור במים, הואיל ויש

המקרה של חמצה אל בקעייה



חמצה אל בקעייה, קהילה בדואית (המונה כ-50 נפשות) בצפון בקעת הירדן, משמשת באופן גובר והולך מטרה לצווי פינוי זמניים מטעם הצבא הישראלי, על מנת לפנות מקום לתרגילי אימונים צבאיים בצפון בקעת הירדן. מאז אוקטובר 2012 אולצה הקהילה לפנות באופן זמני את היישוב שבו היא מתגוררת בתשע הזדמנויות, ובסך הכול 13 ימים, כולל שלוש פעמים למשך לילה. במרס 2013 פונתה הקהילה שלוש פעמים, שבמהלכן שהו התושבים בקהילה בדואית סמוכה והשתמשו במחסים זמניים שסיפקה להם הרשי"ף. כאשר הפינוי הוא בשעות היום, המשפחות משאירות את בתיהן ומיטלטליהן מאחור ולוקחות עימן כמויות מים ומזון מוגבלות מאוד עבור הילדים. לשהות למשך לילה הן לוקחות גם כמה שמיכות.

לפינויים הללו נודעה השפעה הרסנית על הקהילה, ואחריהם סובלות המשפחות מפחד, עצב, אי-ודאות ואי-יציבות פסיכולוגית. ככלל, הודיעו הרשויות הישראליות לתושבי הקהילה ימים אחדים מראש כי יהיה עליהם לפנות את בתיהם.²¹ ברם, בהזדמנות אחת קיבלו התראה של שעות ספורות בלבד, ובשתי פעמים אחרות בוטלו אימונים ברגע האחרון והותירו את התושבים בתחושת בלבול, חרדה וחוסר ביטחון. מי שהושפעו באופן הקשה ביותר היו כ-15 ילדים בני פחות מחמש.

המשפחות בחמצה אל בקעייה מדווחות כי הם פליטים לא רשומים. הם מדווחים כי מאז 1948 הם חיים באופן רצוף בצפון בקעת הירדן; ברם, בשל הרחבת התנחלויות וההגבלות שמטילה ישראל על הגישה לשטחי מרעה, התיישבו בהדרגה באופן קבוע יותר באזור של עמק אל בקעייה. הקהילה מתגוררת על אדמה בבעלות פרטית, והמשפחות החיות בשטח כל השנה משלמות דמי שכירות שנתיים בסך 300 דינרים ירדניים לבעלים, תושבי טאמון.

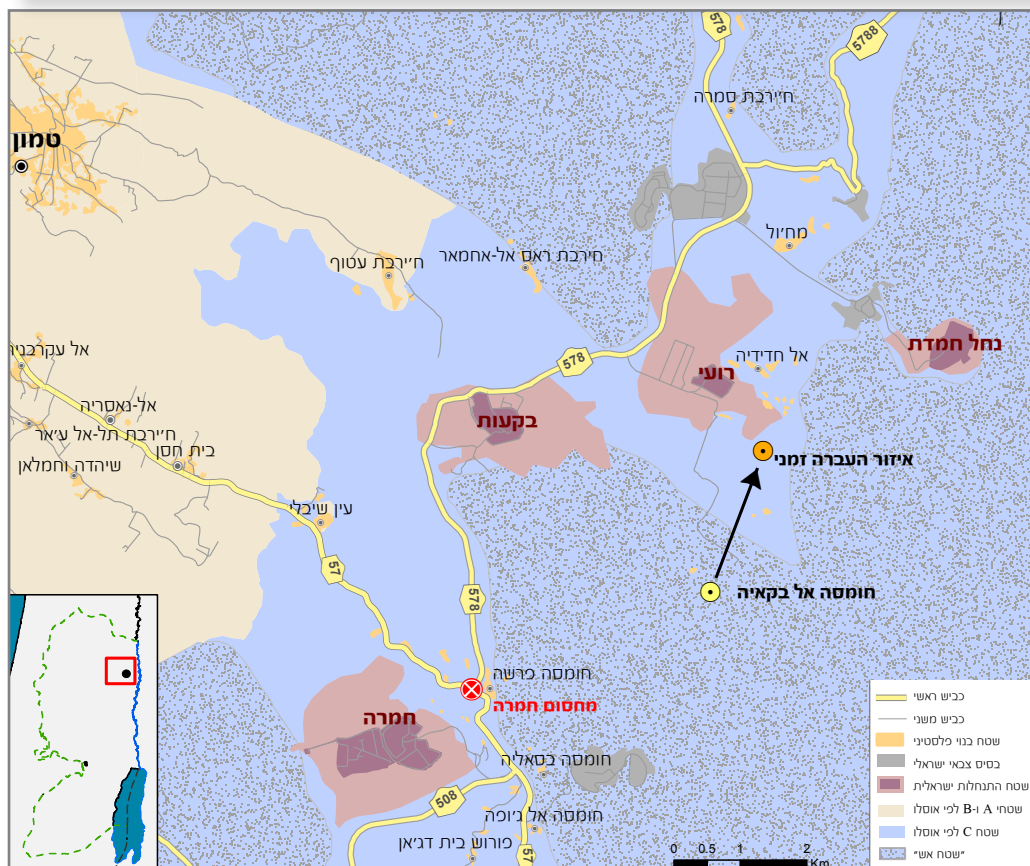
אף שרשמית הקהילה ממוקמת בגבולות שטח שישראל הכריזה עליו כ"שטח אש", הנמצא מדרום להתנחלויות רועי ובקעות (ראו מפה), המשפחות מדווחות כי האדמה שעליה הן חיות היא ברובה אדמה חקלאית, שבעליה תושבי טאמון מעבדים וחורשים באופן שוטף. הם מדווחים כי בין שנת 2000 לאוקטובר 2012 לא היו בקהילה שלהם תקריות של אימונים צבאיים או הריסות.

הקצאתם של שטחים גדולים סביב הקהילה כ"שטחי אש" פגעה קשות בגישת המשפחות לשטחי מרעה וביכולתן לשמר את מחייתן, התלויה בכ-2,000 כבשים. בששת החודשים האחרונים גברו לחצים אלה, כתוצאה מאימונים צבאיים ישראלים; במהלך הפינויים נאלצים תושבי הקהילה להשאיר את הכבשים, מקור הכנסתם העיקרי, בלא השגחה לשעות ארוכות.

המשפחות מדווחות כי ראו גייפים צבאיים וטנקים נוסעים בשטח במשך תקופת האימונים הצבאיים, אבל אינן מדווחות כי שמעו על ירי בקרבן. לאור טבעו של אמצעי זה, ומהיותו חדש, התושבים חוששים כי זו עלולה להיות שיטה חדשה שנוקטות הרשויות הישראליות לאלצן לעזוב לתמיד את בתיהן באזור זה.²²

”פעמים רבות נאלצנו לעזוב את ביתנו הצנוע, כשאנו לוקחים איתנו מים ולחם וחיים בפחד בלתי פוסק לשלום ילדינו, משפחותינו והכבשים שלנו. אנו תוהים מדוע הצבא הישראלי אינו מפנה אף פעם מתנחלים בהתנחלויות הסמוכות, רועי ובקעות, למרות שהם חיים באותו אזור ויכולים להיות מושפעים בקלות. למה רק אותנו?”

תושב חמצה אל בקעייה



”לאימונים צבאיים
 ישראלים נודעת השפעה
 שלילית משמעותית על
 אזרחים. בנוסף על העקירה
 הזמנית, נגרם גם נזק לרכוש
 פרטי, לרבות שדות מעובדים
 ותשתיות, וכן נגרמו דחק
 (סטרס) ופאניקה, במיוחד
 בקרב ילדים.”

להן גישה לכחות מ-60 ליטרים מים לנפש ליום, לעומת 100 הליטרים לנפש ליום שעליהם ממליץ ארגון הבריאות העולמי; ליותר ממחציתן גישה לכחות מ-30 ליטרים לנפש ליום. ככלל, אי-הביטחון התזונתי בשטח C מגיע ל-24 אחוזים, ועולה ל-34 אחוזים בקרב רועים, שרבים מהם חיים בשטחי אש.

הרשויות הישראליות מבצעות באופן שוטף הריסות מתקנים בקהילות הללו, בתוקף של צווי הריסה או במהלך ביצוע של צווי גירוש. רבות מהקהילות סבלו גלי הרס חוזרים ונשנים רבים. אך שעשרה מאחזי התנחלות ישראלים מוקמים בחלקם או בשלמותם בשטחי אש, בדרך כלל הם אינם נדרשים להתמודד עם הריסת מבניהם.¹⁹

בנוסף מתמודדים תושביהם של שטחי אש באופן קבוע עם אלימות מתנחלים,²⁰ הגבלות גישה ותנועה, והחרמה של רכושם. יחדיו, התנאים שתוארו לעיל תורמים לסביבה כופה היוצרת לחץ על קהילות פלסטיניות רבות לעזוב את שטחים שהוכרזו כישטחי אש, גם מבלי שיגורשו באופן רשמי.

הכרחתם של 18% משטח הגדה המערבית כאזורים צבאיים סגורים למטרות אימונים, לרבות שטחים מאוכלסים, מעוררת חששות משפטיים והומניטריים חמורים. מתוקף החוק ההומניטרי הבינלאומי, ככוח הכובש הפועל בשטח נדרשות הרשויות הישראליות

להגן בכל עת על אזרחים פלסטינים מפני מעשי אלימות, או סכנת מעשי אלימות, ומפני כל צורה של העברה בכפייה או הרס רכוש. אין לנהל אימונים הקשורים ישירות לכיטחון, או לצרכיו של הצבא הישראלי ככוח כובש, בשטחים מאוכלסים בתוך השטח הכבוש. רצוי שהרשויות הישראליות יתקנו באופן דחוף ייעוד זה ויבטיחו את ההגנה על תושביהם הפלסטינים של שטחים אלה.

*** את המידע לפרק זה תרם מרכז הקואופרטיב השוודי (SCC).

סיוע מטעם מרכז הקואופרטיב השוודי מתמקד באדמות חקלאיות בא-נבי סמואל

התושבים בסכנת עקירה

א-נבי סמואל, שאוכלוסייתו מונה 250 נפש בקירוב, ממוקם בשטח C, מצפון מערב לעיר ירושלים. אף שרוב תושביו מחזיקים בתעודות זהות של הגדה המערבית, בניית הגדר סביב גוש ההתנחלות גבעת זאב ב-2005 מיקמה את הכפר מעברה היירושלמי של הגדה. התושבים מתמודדים עם שורה של הגבלות מסובכות על תנועתם, ועם משטר תכנון מגביל, בשל מיקומו של הכפר בשטח C וייעודו כשטח פארק לאומי; אלה מנעו פיתוח או תיקון של התשתיות בכפר ותרמו לתנאי החיים הירודים של תושביו.

לאור פגיעותה של הקהילה, מאז 2009 ביצע מרכז הקואופרטיב השוודי, במימון של הסוכנות השוודית לפיתוח בינלאומי, שורה של התערבויות הומניטריות בא-נבי סמואל. לאחרונה ביצעו מרכז הקואופרטיב השוודי ומכון ירושלים למחקר יישומי שיקום של שטח אדמה בגודל 14.5 דונמים, לאחר שבשלהי אוקטובר 2012 הרסו כוחות ישראליים ארבעה מחסים לבעלי חיים. אחד המבנים שנהרסו נבנה ב-2009 על ידי מרכז הקואופרטיב השוודי והמרכז לפיתוח כלכלי וחברתי.²² ההתערבות תוכננה כפיתרון לטווח ארוך יותר והיטיבה עם 10 משפחות (60 נפש) שנפגעו ישירות מן ההריסה.

חקלאות הינה אחד ממקורות המחיה המועטים העומדים לרשות האוכלוסייה בא-נבי

”שילוב של לחצים והגבלות מציב את תושבי א-נבי סמואל בסכנת עקירה.”



צילום: הניהאבו כרש

אדמה משוקמת מוקפת בגדר בא-נבי סמואל.

סמואל, וההתערבויות שבוצעו לאחרונה השלימו פעולות של גורמים הומניטריים אחרים בעקבות ההריסות.

במהלך השיקום נחרשה האדמה שנבחרה לשיקום, גודרה וניטעו בה שתילי עצים, ביניהם צצי שזיף, תפוח וזית. לדברי הבעלים, האדמה - הממוקמת לצד התנחלות הר שמואל - שימשה בעבר מטרה לאלמוות מתנחלים, כולל פעילויות יישור אדמה. בעקבות השיקום, דיווח, "מלבד הערך של התוצרת שניבו העצים בעתיד, מה שחשוב ביותר הוא שעיבוד האדמה עוזר לנו להגן עליה מהחרמה".

שילוב של לחצים והגבלות מציב את תושבי א-נבי סמואל בסכנת עקירה. על מנת להגיע לשירותים ביתר הגדה המערבית, נאלצים תושבי הכפר לעבור דרך מחסום סמוך (אל גייב), ואילו התנועה אל יתר ירושלים אסורה על רובם הגדול של התושבים, המחזיקים בתעודת זהות של הגדה המערבית. כמו כן מתמודדים התושבים עם איסור הלכה למעשה על בנייה, הנובע משיקומו של הכפר בשטח C, ועם פעילות מתנחלים. לדברי מועצת א-נבי סמואל, בשנים האחרונות עצבו את הכפר משפחות רבות, רובן זוגות צעירים, ועברו לשטחים בעברה היפולסטיני של הגדה.²³

ברחבי השפ"כ

מזיקים ומחלות מכים בשפ"כ

חששות מפני מק למקורות מחיה מבוססי חקלאות

בחדש מרס איימו מספר מכות של מזיקים ומחלות על מקורות המחיה מבוססי החקלאות בגדה המערבית וברצועת עזה. אף שעד עתה הודברו סיכונים אלה בהצלחה, באמצעות תגובות של ארגון המזון והחקלאות של האו"ם ורשויות ישראליות ופולסטיניות, עדיין קיים חשש מפני נזק אפשרי לבעלי חיים וגיידולים בבעלות פולסטינית. החקלאות הינה מקור הכנסה וכולם זעזועים חשוב בשפ"כ. לדברי הלשכה המרכזית הפולסטינית לסטטיסטיקה (פלמ"ס), ברבע השני של 2012 הועסקו על פי ההערכות במגזר החקלאי 111,430 עובדים (מתוך סך של 877,400 מועסקים), ש-36 אחוזים מהם היו נשים ו-64 אחוזים היו גברים.

בתחילת מרס דיווח משמר הארבה של ארגון המזון והחקלאות כי במצרים נצפו מספר נחילים קטנים ולא בוגרים של ארבה המדבר, שלפחות אחד מהם חדר לנגב הישראלי. באמצע מרס הכריזה נפת חברון על מצב כוננות לאחר הופעתן של קבוצות קטנות ומבודדות של החרקים הללו. משרד החקלאות הפולסטיני, בשיתוף פעולה עם ההגנה האזרחית הפולסטינית, נקט אמצעים שהצליחו להדביר את הסכנה באמצעות ריסוס של חומרי הדברה. בכדי לסייע במאמץ זה, העבירו הרשויות הישראליות לרשות הפולסטינית יותר מ-200 טונות של חומרי הדברה, על מנת לתת מענה לסכנה האפשרית של נחיל ארבה.

נכון לעכשיו לא דווח על נזקים משמעותיים ליבולים. עם זאת, הסכנה שהארבה יופיע שוב עדיין קיימת, מאחר שמאמינים כי הנחילים הקודמים הטילו ביצים במדבריות סיני והנגב.

**את המידע לפרק זה תרם ארגון המזון והחקלאות של האו"ם.*

צופים כי דור זה של הארכה יבקע ויעמיד דורות חדשים של ארכה תוך 14 עד 40 יום, תלוי בתנאי מזג האוויר - מזג אוויר יבש מפחית בדרך כלל את מספר הביצים המסוגלות לבקוע.

לפני כן דווח על מספר מקרים של מחלת הפה והטלפיים בחודש פברואר בנפת רפיח שברצועת עזה, שסבורים כי נגרמו על ידי בעלי חיים מיובאים שהוכנסו לעזה ממצרים דרך המנהרות. משרד החקלאות הפלסטיני, בתמיכת ארגון המזון והחקלאות, אסף דגימות שנותחו במעבדות בעזה ובתל אביב.²⁴ מחלת הפה והטלפיים מגבירה את המוות והתחלואה של בקר נגוע, ויש סכנה שתפגע בייצור מוצרי החלב בעזה. על מנת ליישם מסע חיסונים נרכשות 50,000 מנות לבקר וכ-200,000 מנות חיסונים לכבשים, לחיסון בעלי חיים בגדה המערבית, וכן 20,000 מנות לבקר ו-60,000 מנות לכבשים לחיסון בעלי חיים ברצועת עזה.

כן דווחו לאחרונה מקרים של מחלת קטרת העור בבקר בנפות שכם, גינין וחברון. קטרת העור, המתפשטת באמצעות עקיצות חרקים, מגבירה את התמותה והתחלואה של בקר נגוע וסביר להניח שתפגע בתוצרת החלב בגדה המערבית. ארגון המזון והחקלאות, יחד עם משרד החקלאות וארגונים שותפים מקומיים אחרים, מפתחים כרגע את התגובות הטכניות והתוכניתיות המתאימות.

ולבסוף, התפרצות של חדקונית הדקל האדומה בחוות תמרים ברצועת עזה, ליד הגבול המצרי, מאיימת לצמצם מאוד את גידול התמרים באזור. אף שבאופן נורמלי נצפית בחודשי האביב עלייה בפעילות מזיקים, סבורים מומחים טכניים כי להתפרצות זו אחראי החורף החם מהממוצע, אבל בנוסף נצפתה גם חדירה של המוני חדקונית ממצרים. באמצעות מעקב אחר מלכודות מזיקים ומרשם הנזקים של משרד החקלאות, הבחינו המשרד וחקלאים באזור בעלייה משמעותית בפעילות מזיקים בהשוואה לשנה הקודמת - וצופים כי פעילות זו תגבר בחודשי האביב/קיץ הקרבים. כרגע מצויים בשימוש מגוון של אמצעים להדברת חדקונית הדקל האדומה, כגון מלכודות, חומרי הדברה וכיסויי עצים - אבל ועדת ההיגוי לנושא חדקונית הדקל האדומה מנסחת כרגע אסטרטגיה לטווח ארוך. זו תכלול סקר מקיף, תוכנית פיצויים לחקלאים שנפגעו, ואיסוף של הנהלים הטובים ביותר משותפים אזוריים, למזעור יעיל של הסכנה.

הינה מקור הכנסה וכולם
זעזועים חשוב בשפ"כ

עדכון רבעון בנושא גישה של סגל הומניטרי

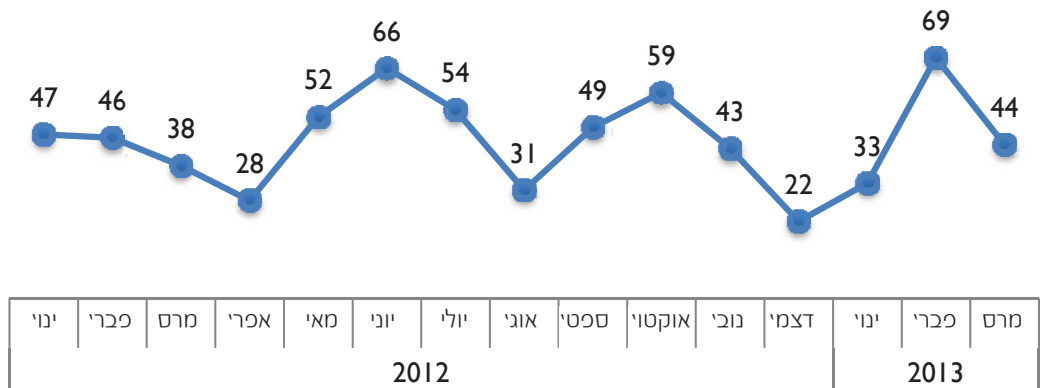
תקריות גישה גורמות לאובדן של 25 ימי עבודה; שיפור בגישה של סגל הומניטרי אל עזה וממנה

במספר תקריות הגישה המשפיעות לרעה על ארגונים הומניטריים הפועלים בשפי"כ, וכן במספר אנשי הסגל שהושפעו לרעה בתקריות אלה, חלה ברבעון הנוכחי עלייה של כמעט 20 אחוזים לעומת הרבעון הקודם. ברבעון הראשון של 2013 התרחשו 146 תקריות גישה שהשפיעו על 568 אנשי סגל, לעומת 124 תקריות שהשפיעו על 489 אנשי סגל ברבעון האחרון של 2012. החודש גרמו התקריות לאובדן של 52 ימי עבודה.

שישים וארבעה (64) אחוזים מהתקריות שהשפיעו על עובדי או"ם נגעו לדרישות לערוך חיפושים בכלי רכב של האו"ם, תוך הפרה של אמנת האו"ם משנת 1946 ם בדבר זכויות יתר וחסינויות.²⁵ 92 אחוזים מהתקריות הללו התרחשו בעת מעבר במחסומים החולשים על הגישה לאזור ירושלים. שבעים (70) אחוזים מהתקריות שהשפיעו על עובדי ארגונים לא ממשלתיים נגעו לעיכובים במעבר ארז, בין עזה לישראל. העלייה בתקריות גישה נובעת מכמה גורמים: ברבעון האחרון היו פחות תקריות בשל הירידה בתנועות אנשי סגל שבתקופת החגים, ובמהלך רבעון זה גדל מספר אנשי הסגל שכניסתם לירושלים נמנעה בשל הסגרים שהוטלו על הגדה המערבית במהלך חגים. בנוסף על כך הוטלו הגבלות זמניות על גישת פלסטינים בני פחות מ-50 לתפילות יום שישי (שהתרחשו פעמיים ברבעון זה), אף שסגרים אלה אינם חלים על בעלי היתרים של ארגונים בינלאומיים.

כ-90 אחוזים מהבקשות להיתרי כניסה לעזה עבור סגל בינלאומי של ארגונים לא ממשלתיים בינלאומיים אושרו במועד, שיפור משמעותי לעומת הרבעון האחרון של 2012.

מספר תקריות בחודש



הרשויות הישראליות אישרו מיזמי שיקום בעזה

במרס 2013 הודיע מתפ"ש על אישור של מיזמי שיקום של האו"ם בשווי 18.2 מיליון דולרים ארה"ב בעזה, ביניהם שבעה בתי ספר, שלושה מיזמי מים, תברואה והיגיינה ו-16 מיזמי פיתוח קהילתיים. בדומה לרבעון הקודם, גם הפעם פורסמה ההודעה על אישור המיזמים ימים אחדים לפני ישיבה של ועדת הקישור אד הוק, בעוד שבששת החודשים שבין שתי הישיבות הללו (ספטמבר ומרס בהתאמה) לא אושרו כל מיזמים. המיזמים הללו המתווכים לאישורן של הרשויות הישראליות במשך 14 חודשים בממוצע, אף שמשמכים פנימיים של מתפ"ש קבעו כי מיזמים יאושרו תוך חודשיים.

מצב תוכנית השיקום של האומות המאוחדות לעזה

סך מחירי קהילה	סך השמל	סך כיתות לימוד	סך תיקון יחידות דיור	סך מיס תכנון והיגיינה	סך תשתיות	סך בתי ספר	סך מתקני בריאות	סך יחידות דיור	מספר חודשים עד לקבלת היתר / המתנה להיתר	סכום סך שווי המימ	ספירת סוכנות	
9	5	50	147	10	11	20	4	839	6	118,571,084	77	1.הושלמו
7	2	16	72	7	1	27	3	1670	11	160,048,079	61	2.מתמשכים
20				11	1	20		449	14	137,027,096	53	3.אושרו אך טרם החלו
13				1		31		521	9	80,529,032	49	4.ממתנים לאישור מתפ"ש
1								78	8	2,572,568	3	5.הוקפאו
7				2	2	7		399	22	51,941,347	25	6.בכסלו
				1				7141		331,119,485	4	7.לא הוגשו למתפ"ש
57	7	66	219	32	15	105	7	11097	10	881,808,691	272	סך הכול

במספר הכולל של בקשת להיתרי כניסה לעזה או יציאה ממנה עבור אנשי סגל מקומיים של האו"ם, וכן בשיעור האישורים של בקשות אלה, חלה ברבעון זה עלייה קלה לעומת הרבעון הקודם: מ-165 ל-224 בקשות ומ-87 ל-89 אחוזים של אישורים. עם זאת, בשיעור האישורים של בקשות היתרי הכניסה לעזה שהגישו בעלי תעודות זהות של הגדה המערבית וירושלים המזרחית ניכרה ירידה, מ-70 ל-65 אחוזים.

מבין 125 בקשות להיתרי כניסה לירושלים המזרחית שהוגשו עבור סגל או"ם מקומי מן הגדה המערבית, אושרו במועד רק 37 אחוזים (46 היתרים), ואילו 51 אחוזים (או 64 היתרים) עדיין היו תלויים ועומדים בסוף תקופת הדיווח. נתונים מלאים עבור הרבעון הקודם לא היו זמינים לשם השוואה. בסוכנויות האו"ם ניכרו מגמות לא עקביות במונחים של שיעורי קבלה וסירוב, כשכל הבקשות של סוכנויות מסוימות, או כמעט כולן, נענו בחיוב, בעוד שסוכנויות אחרות נתקלו ב-100 אחוזי סירוב לבקשותיהן.

כ-90 אחוזים מהבקשות להיתרי כניסה לעזה עבור סגל בינלאומי של ארגונים לא ממשלתיים בינלאומיים אושרו במועד, והיתר אושרו, אך לאחר מועד הנסיעה המבוקש. נתון זה מייצג שיפור משמעותי לעומת הרבעון האחרון של 2012, שבו אושרו במועד רק 67 אחוזים מהבקשות. מספר הימים הממוצע שנדרש לטיפול בהיתרים היה 11. השיפור בשיעור האישורים ובמשך הטיפול נובע בחלקו מן המערכת האלקטרונית שיושמה בשלהי 2012, והגבירה את היעילות והשקיפות של תהליך קבלת ההיתרים. ארגונים לא ממשלתיים בינלאומיים לא רשומים ממשיכים להיתקל בקשיים בהגשת בקשות להיתרים.

מיזמים נוספים בשווי 80.5 מיליון דולרים ארה"ב עדיין תלויים ועומדים, וממתנים לאישור זה תשעה חודשים. המיזמים התלויים ועומדים כוללים 520 יחידת דיור, 31 בתי ספר ו-14 מיזמי תשתיות ופיתוח קהילתי. עיכובים באישור של מיזמי שיקום מגדילים את עלויות הסיוע ומאריכים שלא לצורך את מצוקתה של האוכלוסייה המושפעת.

1. ראו למשל "הודעה מאת המתאם המיוחד מטעם האו"ם לתהליך השלום במזרח התיכון, מר רוברט סרי, בנושא ירי טילים מעזה והמתרחשות הגוברת בשטח", 5 אפריל 2013.
2. נכון לעכשיו מעבר רפיח משמש להעברת חומרי בניין למיזמים במימון קטאר, בצעד מיוחד שהרשויות המצריות התירו.
3. נתון זה כולל את כל הפלסטינים שיצאו דרך מעבר ארז, לרבות מטופלים ואנשי עסקים.
4. ראו המרכז הפלסטיני לזכויות אדם, "המרכז הפלסטיני לזכויות אדם מביע דאגה מנוהל חדש של משרד הפנים, המצריך אישור מוקדם לפני מתן היתר נסיעה דרך מעבר בית חנון (ארז)", 28 בפברואר 2013.
5. ראו http://www.cogat.idf.il/Sip_Storage/FILES/8/3688.pdf
6. מספר הדייגים הרשומים על פי אנף הדיג ברשות הפלסטינית.
7. נתון זה הינו המקסימום לשנת 2004, שהייתה שנת שיא. ככלל, נע שלל הדיג משנת 2000 עד 2008 בין 1,000 ל-2,000 טונות.
8. על פי מעקב שביצע כוח המשימה לענייני הגנה בין ה-20 בפברואר ל-18 במרס אחר גישת חקלאים ורועים לשטחים שהגישה אליהם מוגבלת.
9. לדברי כוח המשימה לענייני הגנה, ההתייחסות לצמצום הגבלות הגישה הופיעה באתר האינטרנט של מתפיש 25- בפברואר 2013, אך נכון ל-14 במרס 2013 כבר נמחקה. כן מדווח כי דובר צה"ל ביטל התייחסויות להצהרות של מתפיש.
10. ראו המשרד לתיאום עניינים הומניטריים בשפייכ, "נצורים: ההשלכות ההומניטריות של שתי שנות מצור על רצועת עזה", אוגוסט 2009, עמי 6.
11. הסוכנויות שהשתתפו באומדן כללו את קרן החירום הבינלאומית של האומות המאוחדות לילדים (יוניצף), ארגון החינוך, המדע והתרבות של האו"ם, Save the Children, Terres des Hommes Italy, סוכנות הסעד והתעסוקה של האו"ם ומשרד החינוך והחינוך הגבוה.
12. אלה כללו שישה בתי ספר של משרד החינוך, שלושה של סוכנות הסעד והתעסוקה של האו"ם ובית ספר פרטי אחד.
13. ביניהם 61 בתי ספר ומרכזי הכשרה מקצועית של סוכנות הסעד והתעסוקה של האו"ם.
14. במספר בתי ספר, בשל סוגי התיקונים השונים הדרושים בהם, תבוצע העבודה על ידי כמה סוכנויות. נכון להיום, קרן החירום הבינלאומית של האומות המאוחדות לילדים תיקנה 48 מתוך 94 מבני בתי ספר, ארגון "פעולה הומניטרית פוליטית" שר חברות הנדסה והתיקונים בכיקוחו יתחילו בקרוב, והתיקונים שמבצעים ארגוני "סיוע אסלאמי ויאגודת הרווחה" בעיצומם.
15. למידע ופרטים נוספים אנא פנו לקונסטנטין ואוטרס, cwouters@unicef.org.
16. הצוות המקומי של סוכנויות האו"ם והארגונים ההומניטריים בשטח הפלסטיני הכבוש, "עזה 2020 - מקום שניתן לחיות בו?" 2012.
17. המשרד לתיאום נתונים הומניטריים, "ההשפעה ההומניטרית של ההתאמות בניהול המצור על רצועת עזה", מרס 2011, http://www.ochaopt.org/documents/ocha_opt_special_easing_the_blockade_2011_03_hebrew.pdf
18. במונחים של עקירה הדבר כולל 12 קהילות, כלומר הקהילות הבדואיות באל מאלח (חממאת אל מאלח אל בורגי, חממאת אל מאלח ואל מייטה); ועין אל חילוה - ואדי אל פאו; חמצה אל בקעייה; חירבת ראס אל אחמר; אבזיכ; חירבת טאנא; אל חדידייה; חירבת תל אל הימא; חמצה; וחירבת ירזא. במונחים של נזק/דחק, נכללות בכך גם חירבת עטוף; אל עקרביניא; עקבה; וחירבת טווייל.
19. אלה כוללים את מגן דן (נפת סלפית), מצפה כרמים (נפת רמאללה), מעלה רחבעם (נפת בית לחם), תקוע (נפת בית לחם), מצפה יאיר (נפת חברון), גבעה 833 (נפת חברון), מעלה חנית (נפת רמאללה), גבעת סלעית (נפת טובאס), גבעה 777 (נפת שכם), גבעה 836 (נפת שכם) וייטב מזרח (נפת יריחו).
20. תושבי שטח אש 918 בדרום הר חברון, למשל, חשופים דרך קבע למתקפות והצקות של מתנחלים חיים באזור.
21. לאחרונה מדווחים התושבים כי אנשי המנהל האזרחי הישראלי והצבא הישראלי הורו להם לחתום על מסמך בו נאמר כי השהות ביישוב במהלך תרגיל אימונים תסכן את חייהם.
22. ב-2010 ביצע מרכז הקואופרטיב השוודי, בשיתוף פעולה עם מכון ירושלים למחקר יישומי, בא-נבי סמואל מיזם שמטרתו שיפור הגישה בת הקיימא למזון עבור משקי בית פגיעים שבראשם עומדת אישה. מיזם זה היה חלק ממיזם לטיפול באי-ביטחון תזונתי בשטחי "אזור התכרי" בנפות ירושלים ורמאללה.
23. למידע נוסף ראו דוח המשרד לתיאום עניינים הומניטריים בשפייכ, "עקירה בכפייה וחוסר ביטחון בשטח C של הגדה המערבית", אוגוסט 2011, עמי 8.
24. משלחת של הוועדה האירופית להדברת מחלת הפה והטלפיים, מטעם ארגון המזון והחקלאות, מתארגנת כרגע על מנת לאמוד את המצב ולדון בדרכי הפעולה הישומות ביותר.
25. ישראל תתומה בלא הסתייגויות על אמנה זו.

סוכנויות או"ם וארגונים התורמים לדוח זה:

United Nations Children's Fund (UNICEF), United Nations Development Programme (UNDP), United Nations Development Fund for Women (UNIFEM), United Nations Educational Scientific and Cultural Organization (UNESCO), United Nations Food and Agricultural Organization (FAO), United Nations Office for the Coordination of Humanitarian Affairs (OCHA), United Nations Office for the High Commissioner of Human Rights (OHCHR), United Nations Population Fund (UNFPA), United Nations Relief and Works Agency for Palestine Refugees in the Near East (UNRWA), United Nations Special Coordinator for the Middle East Peace Process (UNSCO), World Food Programme (WFP), World Health Organization (WHO), Al Haq, Badil, Save the Children (UK), Defence for Children International - Palestine Section (DCI-PS), Oxfam GB, Palestine Hydrology Group (PHG), Campaign for the Right to Enter, Action Against Hunger (ACF).

לפרטים ולמידע נוספים נא לפנות למר יחזקאל ליון, lein@un.org טל: 5829962 02

הנוסח המחייב הוא הדוח המלא בשפה האנגלית; לקריאתו פנו לאתר OCHA:

http://www.ochaopt.org/documents/ocha_opt_the_humanitarian_monitor_2013_04_29_english.pdf

טבלאות עם נתונים מפורטים על מדי הגנה ניתן לקרוא בדוח בשפה האנגלית,

http://www.ochaopt.org/documents/ocha_opt_the_humanitarian_monitor_2013_04_29_english.pdf