



מעקב הומניטרי אוקטובר-נובמבר 2012



צילום: המשרד לתאום עניינים הומניטריים

משפחה נמלטת מביתה בכית לאהיה, עזה, ה-20 בנובמבר 2012.

סקירה כללית

תוכן העניינים

הסלמה במעשי האיבה בעזה	
ובדרום ישראל:	3
הכנות הפסקת האש מביאות לשיפור	
הגישה לשטחי דיג וחקלאות.....	9
האירועים בעזה מעוררים מחאות ועימותים נרחבים	
בכל רחבי הגדה המערבית.....	10
מתחדשות ההריסות והעקירות בכפייה בשטח C	
ובירושלים המזרחית.....	12
בתי חולים בירושלים המזרחית מתמודדים עם	
משבר כספי חמור הפוגע במתן שירותים.....	14

אירועי אוקטובר ונובמבר התרחשו בצילה של ההסלמה במעשי האיבה ברצועת עזה ובשראל, בין ה-14 ל-21 בנובמבר, שפגעה משמעותית באוכלוסיות אזרחיות משני הצדדים. יותר מ-100 אזרחים פלסטינים, לפחות 33 מהם ילדים, נהרגו כתוצאה מתקיפות אוויריות והפגזות ישראליות, שהיו הגורם ליותר מ-60 אחוזים ממקרי ההרג. טילים פלסטינים שנורו לעבר ישראל גרמו למותם של שלושה אזרחים ישראלים. את פגיעותם של אזרחים פלסטינים החריף עוד היעדרם הכמעט מוחלט של אמצעי הגנה בסיסיים, כמו מערכות התראה ומקלטים - העומדים לרשות אזרחים בישראל - וכן הנוהג, על פי הדיווחים, של פלגים חמושים פלסטינים לירות מתוך אזורים אזרחיים מאוכלסים, או משטחים הקרובים מאוד אליהם. האלימות החריפה עוד יותר



Scan it!
with QR reader App

את המצב ההומניטרי הפגיע ממילא בעזה, שכ-80 אחוזים מן המשפחות בה כבר קיבלו סיוע הומניטרי עוד קודם להסלמה אחרונה זו.

כשמעשי האיבה עדיין היו בעיצומם, ולמרות סיכונים הבטיחותיים החמורים, המשיכו סוכנויות האו"ם להבטיח, במידת האפשר, כי המוטבים יקבלו את הסיוע השוטף שלהם וכן גישה לשירותים חיוניים. תוך 48 שעות מהכרזת הפסקת האש, שהושגה ב-21 בנובמבר, השיק המשרד לתיאום עניינים הומניטריים אומדן מהיר של כלל כוחות המשימה, שהושלם עד ה-28 בנובמבר. הקדימויות המרכזיות שזוהו כללו מתן מענה לצורכי המחסה ולצרכים אחרים של 3,000 בני האדם בקירוב העקורים עדיין, משום שבתיהם נהרסו או ניזוקו קשות; הגשת תמיכה פסיכולוגית-חברתית לילדים נפגעי טראומה; ושיקום של מבני מגורים, בתי ספר ונכסים יצרניים שניזוקו במהלך האלימות. על פי ההערכות, המימון שיידרש למתן מענה לקדימויות אלו ואחרות עד לסוף 2012 ובמחצית הראשונה של 2013 יהיה בין 72 ל-83 מיליון דולרים ארה"ב.

הכנות הפסקת האש בין חמאס לישראל, שהושגה בתיווך מצרי, כוללות הקלות בגישה לים ולאזורים שהגישה אליהם הוגבלה ליד הגדר המפרידה בין ישראל לעזה. עם זאת, לא נצפה שינוי בהגבלות המתמשכות על תנועת בני אדם וסחורות אל עזה וממנה דרך מעברי ארז וכרם שלום, הנתונים לשליטת ישראל.

בתקופת הדיווח התחוללה התפתחות מדינית מרכזית נוספת, שעשויות להיות לה השלכות הומניטריות: ב-29 בנובמבר שדרגה העצרת הכללית של האו"ם את מעמדה של פלסטין למדינה משקיפה שאינה חברה מלאה בארגון. ההחלטה, כפי שנאמר בה, נתפסת כצעד לקראת מימושו של חזון שתי המדינות ויישוב הסכסוך הישראלי-פלסטיני. ברם, ישראל התנגדה בחריפות להחלטה. ב-30 בנובמבר הודיעה ממשלת ישראל על בנייתן של 3,000 יחידות דיור חדשות בהתנחלויות בגדה המערבית, וכן על קידומה של תוכנית ההתנחלות E1 באזור

האסטרטגי שבין ירושלים המזרחית להתנחלות מעלה אדומים. לדברי ארגון "שלום עכשיו", בשנת 2012, קודם להודעה זו, כבר גדל פי שלושה מספר יחידות הדיור החדשות בהתנחלויות שהוגשו למכרז, בהשוואה לשנת 2011. ההתנחלויות בלתי חוקיות מתוקף המשפט הבינלאומי ונודעות להן השלכות הומניטריות משמעותיות עבור יישובים פלסטיניים.

כן עלולה הרחבת התנחלויות להחריף שתי מגמות בעייתיות שנצפו בגדה המערבית מאז תחילת 2012, והואצו במהלך התקופה שאותה מכסה הדיווח: התגברות של המחאות והעימותים, ושל ההריסות והעקירות בכפייה. ההסלמה במעשי האיבה בעזה עוררה בגדה המערבית שורה של הפגנות אלימות, שבמהלכן נהרגו 2 פלסטינים ו-690 פלסטינים נוספים נפצעו. מאז תחילת השנה נפצעו בסך הכול בידי כוחות ישראליים בגדה המערבית 2,865 פלסטינים, עלייה של 120 ו-167 אחוזים לעומת התקופות המקבילות ב-2011 וב-2010, בהתאמה. כמעט 60 אחוזים ממקרי הפגיעה ב-2012 נבעו משאיפת גז מדמיע.

מעשי האיבה בעזה והחלטת העצרת הכללית של האו"ם בנושא פלסטין יצרו גם הזדמנויות יקרות ערך לטיפול בגורמי השורש לפגיעות ההומניטרית בשפ"כ.

לאחר עצירה כמעט מוחלטת בספטמבר, הרסו הרשויות הישראליות במהלך תקופת הדיווח 117 מבנים בבעלות פלסטינית בשטח C ובירושלים המזרחית, בנימוק של היעדר היתרי בנייה. קיים חשש כי אישורה של תוכנית E1 עלול להאיץ את התוכניות להעברתן של 20 קהילות בדואיות הממוקמות בתוך השטח המיועד לתוכנית וסמוך לו, העברה שתיעשה תוך הפרה של המשפט הבינלאומי.

גם כן בעקבות החלטת העצרת הכללית של האו"ם, בכירים בישראל הודיעו על עיכוב כספי המיסים שישראל גובה בשם הרשות הפלסטינית (רש"ף).

הסלמה במעשי האיבה בעזה ובדרום ישראל: 14-21 בנובמבר 2012

ב-14 בנובמבר, בשעה 15:45 בקירוב, ביצע חיל האוויר הישראלי תקיפה אווירית שפגעה והרגה את ראש הזרוע הצבאית של חמאס. תקרית זו הייתה אות הפתיחה למתקפה צבאית ישראלית גדולה ("מבצע עמוד ענן") בעזה ולעלייה משמעותית בירי טילים על ידי פלגים חמושים פלסטינים אל תוך ישראל. ההסלמה במעשי האיבה נמשכה שמונה ימים, שבמהלכם סבלו אזרחים בעזה ובדרום ישראל מפגיעה משמעותית.

רקע

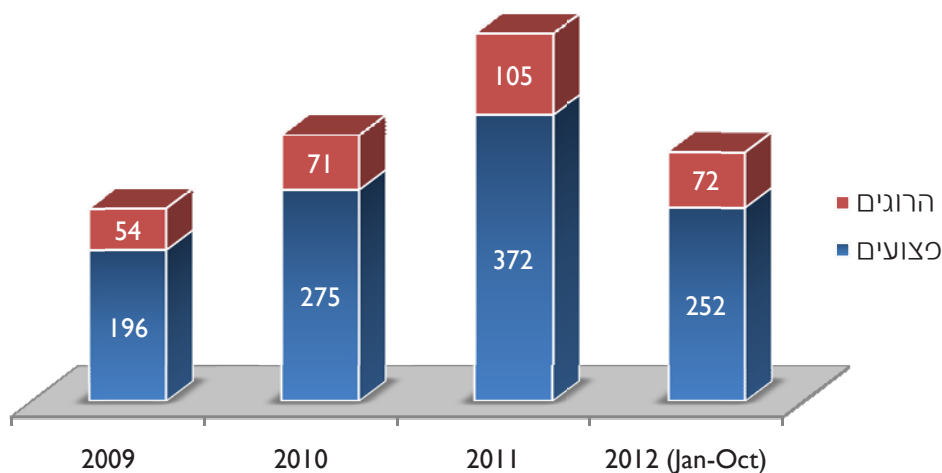
בין סוף מבצע "עופרת יצוקה" להתחלת "עמוד ענן", רשם המשרד לתיאום עניינים הומניטריים מדי שנה בממוצע עשרה מקרים של הסלמה מוגבלת במעשי האיבה בעזה, שכל אחת מהן נמשכה בממוצע 2.5 ימים.

המבצע הישראלי הגדול ביותר הקודם בעזה החל ב-27 בדצמבר 2009 (מבצע "עופרת יצוקה"). אף שהאלימות הסתיימה ב-18 בינואר 2009, לא הושגו

צופים כי צעד זה יחריף עוד יותר את המשבר הכספי שעימו מתמודדת הרשי"ף. הפגיעה כבר מורגשת במגזר הבריאות; כמה מבתי החולים בירושלים המזרחית, שהם ספקים מרכזיים של טיפולים רפואיים לפלסטינים המופנים אליהם מן השפ"כ, נאלצו לנקוט אמצעים חריגים כמו פיטורי עובדים, הפחתת מספר האשפוזים וקיצוץ בשירותים, משום שהרשי"ף אינה מסוגלת לפרוע את חובותיה הגדלים והולכים לבתי החולים.

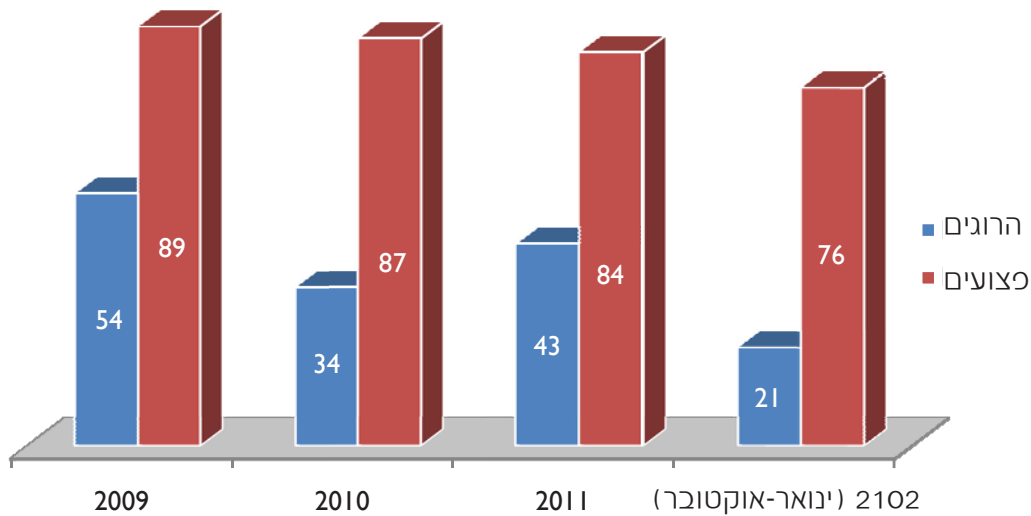
למרות ההשלכות השליליות הללו, ההתפתחויות המרכזיות בתקופת הדיווח (מעשי האיבה בעזה והחלטת העצרת הכללית של האו"ם בנושא פלסטין) יצרו גם הזדמנויות יקרות ערך לטיפול בגורמי השורש לפגיעות ההומניטרית בשפ"כ. הבנות הפסקת האש בין ישראל לחמאס מספקות מסגרת להתקדמות לקראת הסרתו המלאה של המצור על עזה. בדומה לכך, שדרוג מעמדה של פלסטין יכול לשמש נקודת מוצא לחידוש המשא ומתן הישיר עם ישראל בדבר מעמד הקבע, לצד עצירה של פעילויות ההתנחלות וההריסות של בתים ומבני מחיה פלסטיניים, וכן שיפור של גישת פלסטינים לאדמה ולמשאבים בשטח C.

נפגעים פלסטינים ברצועת עזה* (סכסוך ישיר)



*להוציא נפגעים במהלך מבצע "עופרת יצוקה" ובמהלך הפגנות "יום הנכבה" בשנת 2012.

אחוז האזרחים מבין כל הנפגעים*



*להוציא נפגעים במהלך מבצע "עופרת יצוקה" ובמהלך הפגנות "יום הנכבה" בשנת 2012.

נהרגו בסך הכול 23 פלסטינים, שבעה מהם אזרחים, מתוכם שלושה ילדים; 93 פלסטינים נוספים, 7 מהם אזרחים, וכן 14 ישראלים ונתין זר אחד בישראל, שמונה מהם אזרחים, נפצעו.¹ כן נרשם נזק מוגבל לרכוש, רובו בעזה.

הפגיעות של אזרחים בעיתות מלחמה הוחרפה עוד יותר בעזה בשל היעדרם הכמעט מוחלט של אמצעי מיגון והגנה בסיסיים, כמו מערכות התראה ומקלטים.

מתקפות ישראליות והנפגעים כתוצאה מהן: 14-21 בנובמבר 2012

בשמונת הימים של מעשי האיבה תקפה ישראל יותר מ-1,500 אתרים ברחבי רצועת עזה בתקיפות אוויריות ובמידה פחותה מכך בירי ארטילרי של תותחים וכוחות ימיים;² שלא כמו מבצע "עופרת יצוקה", במהלך מעשי האיבה לא בוצעה חדירה קרקעית.

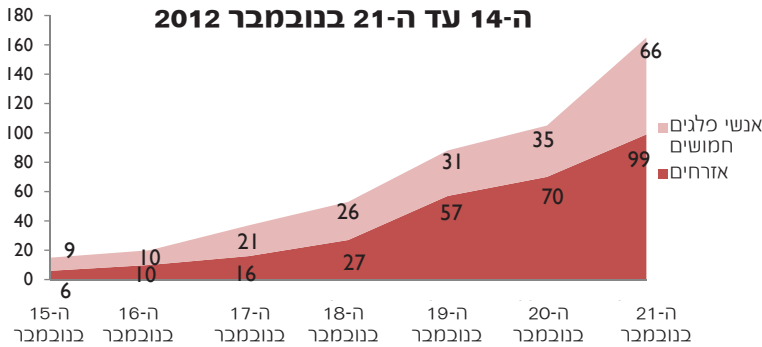
המטרות העיקריות בשני הימים הראשונים של המתקפה כללו אתרים ששימשו לייצור כלי נשק ואחסונם, אתרי שיגור טילים, מחנות אימונים ואנשי פלגים חמושים. מהיום השלישי (ה-16 בנובמבר)

באותה עת הסכם או הבנה בין הצדדים; תחת זאת הכריזו ישראל והפלגים החמושים הפלסטינים באופן חד-צדדי על הפסקות אש נפרדות.

בין סוף מבצע "עופרת יצוקה" להתחלת "עמוד ענן", רשם המשרד לתיאום עניינים הומניטריים בממוצע מדי שנה עשרה מקרים משל הסלמה מוגבלת במעשי האיבה בעזה, שכל אחת מהן נמשכה בממוצע 2.5 ימים. מספר הנפגעים הפלסטינים שנרשמו בכל שנה מצביע על עלייה בעוצמת ההסלמות (ראו גרף). יחד עם זאת, אף ששיעור הנפגעים מבין האזרחים הפלסטינים במהלך התקופה נותר גבוה, ניתן להבחין במגמת ירידה, כאשר בין 2009 ל-2012 ירד שיעור ההרוגים והפצועים מקרב האזרחים מ-54 ל-21 אחוזים ומ-89 ל-76 אחוזים, בהתאמה. למרות הפגיעה והשיבושים שגרם ירי הטילים הפלסטיני בחיי אזרחים ישראלים, מספר הנפגעים הישראלים במהלך התקופה (2009-2012) נותר מוגבל: ארבעה הרוגים, מהם שני אזרחים, ו-73 פצועים, מהם 55 אזרחים.

מתחילת אוקטובר 2012 ועד לפתיחת המבצע הצבאי "עמוד ענן" היו ארבעה סבכים של אלימות מוגברת, שהיו כרוכים בירי טילים בידי פלסטינים לעבר מטרות שונות בדרום ישראל, ובחדירות ותקיפות אוויריות ישראליות בעזה. במשך תקופה זו

הרוגים פלסטינים ה-14 עד ה-21 בנובמבר 2012



בסך הכול נהרגו במתקפות ישראליות 165 פלסטינים, שמאמינים כי 99 מהם היו אזרחים, ביניהם 33 ילדים ו-13 נשים.³ משרד הבריאות בעזה מדווח כי נפצעו 1,399 פלסטינים, שסבורים כי רובם אזרחים. ההתמקדות המוגברת, ככל שעברו ימי

ואילך הורחב משמעותית היקף המטרות, שכללו כעת מתקנים ממשלתיים ומשטרתיים, תעלות מתחת לגבול עזה עם מצרים ומבני מגורים פרטיים. במספר מקרים הצהירו מקורות רשמיים ישראלים כי מבני מגורים שהותקפו על ידי חיל האוויר הישראלי היו שייכים לאנשי פלגים חמושים פלסטיניים. אנשי כוח המשימה לענייני הגנה תיעדו 52 תקיפות אוויריות ישראליות על מבני מגורים; על פי הדיווחים, ב-35 לפחות מן התקיפות הללו שיגר חיל האוויר הישראלי פצצות קטנות יותר דקות אחדות לפני התקיפה האווירית העיקרית, או הזהיר את הדיירים לעזוב בשיחות טלפון. על פי הדיווחים, במספר מקרים נהרגו פלסטינים או נפצעו כשניסו להימלט מבתיים לאחר "אזהרות" לכאורה.

מקרה מבחן: אזרחים נמלטים מפני תקיפות אוויריות



אלום: המשרד לתאום פעילות חמטרים

סעדי אבו זור, 24, העיר עזה.

סעדי אבו זור בן העשרים וארבע איבד ב-19 בנובמבר 2012 את רעייתו בת ה-19 נסמה, את אחיינו בן הארבע ואת אחייניתו בת ה-20, כשתקיפה אווירית פגעה בבית שאליו נמלטה המשפחה בניסיון למצוא מחסה. סעדי ורעייתו גרו בשכונת א-זייתון בעזה, בדירה בקומה השלישית של מבנה בן שלוש קומות, שנבנה לפני שנה בכדי לשכן כ-30 מבני משפחתו המורחבת של סעדי.

אחרי חצות, בעת שסעדי ואשתו ישנו, ניפץ פיצוץ עז קרוב מאוד אליהם את חלון חדר השינה שלהם. בני הזוג המבועתים נמלטו מהדירה כשהם נושאים את שני ילדיהם, ילד בן שנתיים וחצי וילדה בת שנה וחצי. תחילה מצאה המשפחה מחסה בבית הוריו של סעדי, בקומה הראשונה של הבניין. אבל עד מהרה החלו השכנים להזהיר את זה בצעקות לפנות את בתיים. השכנים אמרו שהפיצוץ הראשון היה כתוצאה מירי של מליט ישראלי, ונועד להזהיר את המשפחות באזור לעזוב את בתיהן לפני תקיפות אוויריות נוספות. משפחת אבו זור המורחבת החליטה להתפנות מהמבנה המשפחתי, וביקשה מחסה בביתו הסמוך של דודו של סעדי. כך הסביר סעדי את מה שקרה לאחר מכן:

כל המשפחה הייתה בפאניקה. כל הבתים בא-זייתון בנויים קרוב מאוד זה לזה. לא הוזהרנו ולא התכוננו, ובשכונה שררה חשיכה בגלל המחסור בחשמל. בדיוק כשעמדתי לנסות לעזור לה [לרעייתו] לצאת מהמקום, פגעה תקיפה אווירית בבית סמוך. אשתי, אחיינית ואחייני נהרגו כשקיר של החדר שבו היו

קרס עליהם בגלל התקיפה האווירית. אשתי החזיקה בזרועותיה את בתנו בת השנה וחצי. התינוקת שלנו שרדה איכשהו. עוד עשרים ושמונה בני אדם ממשפחתי המורחבת נפצעו גם הם והמבנה ניזוק קשות. תושבי הבית הסמוך, שספג את הפגיעה הישירה, הצליחו לצאת בשלום לפני התקיפה. אין לי קשר לשום פלג. מעולם לא שיערתי שאתנסה בדבר כזה. אני לא מאמין שאשתי מתה ושאני אב יחיד. הילדים קוראים כל הזמן לאימא שלהם. כעת אני נמצא יותר זמן בעבודה. ואני רק מנסה לשכוח את מה שקרה ואיכשהו להשלים עם המצב החדש שלנו.

"אשתי, אחיינית ואחייני נהרגו כשקיר של החדר שבו היו קרס עליהם" *מספר הרוגים מצטבר כמות שדווח מדי יום עד השעה 15:00, מלבד ה-21 בנובמבר, המשקף את הנתון נכון לשעה 21:00, שבה נכנסה הפסקת האש לתוקף.

הירי הבלתי פוסק כמעט של טילים אל דרום ישראל שיבש באופן חמור את חייהם של כמיליון ישראלים החיים ברדיוס 40 הקילומטרים

מערכת ההגנה "כיפת ברזל", זמינותם של מקלטים בכל בית מגורים כמעט, ומערכת התראה יעילה.

עקירה בכפייה

נכון ל-5 בדצמבר הוערך מספרם של מי שעדיין היו עקורים ב-3,000 בקירוב, בעיקר מי שבתיהם נהרסו.

מאמינים כי במהלך תקופת מעשי האיבה נמלטו עשרות אלפי פלסטינים בעזה מבתיהם בחיפוש אחר מקום מבטחים, בעיקר אצל קרובי משפחה וידידים. העקירות בכפייה הגיעו לשיאן ב-20 בנובמבר, כשחיל האוויר הישראלי פיזר בכמה אזורים בצפון רצועת עזה עלונים, בהם קרא לכל התושבים לעזוב מייד את האזור. עד ה-20 בנובמבר חיפשו 12,000 בני אדם בקירוב מקלט ב-14 בתי ספר בצפון עזה ובמרכזה.

אף שמרבית העקורים, לרבות כל מי ששוכנו בבתי ספר, חזרו לבתיהם מייד לאחר הכרזת הפסקת האש, על פי ההערכות המשיכו 15,000 בני אדם בקירוב להתגורר אצל משפחות מארחות גם בשבוע שלאחר מכן. נכון ל-5 בדצמבר, מעריכים כי מספרם של מי שעדיין עקורים היה 3,000 בקירוב, בעיקר בני אדם שבתיהם נהרסו או ניזוקו קשות.

גם ישראלים רבים בדרום ישראל נמלטו מבתיהם לחלקים אחרים של המדינה בתקופת מעשי האיבה, ומאמינים כי חזרו לביתם עם הכרזתה של הפסקת האש.

מק לדיור ולתשתיות

אומדנים ראשוניים מצביעים על כך ש-450 בתים בקירוב (ביניהם מבנים בני יחידת דיור אחת ומבנים ובהם מספר יחידות דיור) בעזה נהרסו כליל או ניזוקו קשות כתוצאה מהמתקפה הצבאית הישראלית, הרס שהביא לעקירתם בכפייה של מרבית דייריהם; מעריכים כי כ-8,000 בתים ניזוקו קלות.

המבצע, באתרים הממוקמים באזורים מאוכלסים מוצאת את ביטויה באחוזים הגדלים של אזרחים בקרב כלל ההרוגים (ראו גרף): ביום השני של מעשי האיבה (ה-15 בנובמבר) היו אזרחים 40 אחוזים מן ההרוגים, על פי הדיווחים, אך עד ה-21 בנובמבר עלה נתון זה והגיע ל-60 אחוזים.

מתקפות פלסטיניות והנפגעים כתוצאה מהן: ה-14 עד ה-21 בנובמבר 2012

לדברי דובר צה"ל, בשמונת ימי מעשי האיבה ירו פלגים חמושים פלסטיניים 1,500 טילים לעבר ישראל.⁴ רוב הטילים השפיעו על יישובים ישראלים ברדיוס 40 קילומטרים מגבולות עזה (ביניהם באר שבע, אשדוד, אשקלון וקריית מלאכי), וכמה מהם הגיעו אף לאזורים רחוקים יותר, קרוב לתל אביב וירושלים.

לדברי צה"ל, מכלל הטילים ששוגרו נחתו 58 אחוזים (875) בשטחים פתוחים; 29 אחוזים (421) מהטילים יורטו על ידי מערכת ההגנה "כיפת ברזל"; עשרה אחוזים (152) נחתו בשטח רצועת עזה; ו-58, או כחות מארבעה אחוזים, פגעו באזורי מגורים בנויים. מידע שמסרה הזרוע הצבאית של החמאס מצביע על כך שלפחות חלק מהטילים שוגרו לעבר מתקנים צבאיים ישראלים.⁵

כתוצאה ממתקפות טילים נהרגו בסך הכול שישה ישראלים, שלושה מהם אזרחים, שניים חיילים ואזרח עובד צבא, ועוד 224 אזרחים נוספים נפצעו, על פי הדיווחים רובם הגדול אזרחים. בנוסף על כך, מידע שאספו ארגוני זכויות אדם מצביע על כך שיייתכן כי עד שישה אזרחים פלסטינים, ביניהם אישה אחת ושלושה הילדים, נהרגו מפגיעת טילים פלסטינים שהחטיאו את מטרתם ונחתו בתוך עזה.

הירי הבלתי פוסק כמעט של טילים אל דרום ישראל שיבש באופן חמור את חייהם של כמיליון ישראלים החיים ברדיוס 40 הקילומטרים, והיווה סכנה חמורה לחייהם של רבים. את המספר המוגבל של נפגעים בישראל מסבירים בעיקר אמצעי ההגנה שיישמו הרשויות הישראליות באזורים המושפעים, לרבות

- חינוך: אומדן ראשוני הצביע על כך שלפחות 66 בתי ספר ומוסדות חינוך אחרים ניזוקו - רובם קלות - כתוצאה מפיצוצים בקרבת מקום.

תשתיות ציבוריות נוספות שניזוקו במהלך מתקפות ישראליות כללו שני גשרים, מספר מסגדים, אוניברסיטאות, מרכזי תקשורת ומחקר ומתקני ספורט, וכן מספר מבנים ממשלתיים.

מקורות באמצעי התקשורת הישראליים דיווחו כי 80 יחידות דיור בדרום ישראל נהרסו או ניזוקו קשות מירי טילים, נזק שבגיניו נעקרו דייריהם בכפייה.

נכון ל-5 בדצמבר, מעריכים כי מספרם של מי שעדיין עקורים היה 3,000 בקירוב, בעיקר בני אדם שבתיהם נהרסו או ניזוקו קשות.

תגובה הומניטרית

ההסלמה במעשי האיבה החריפה עוד יותר את המצב ההומניטרי המעורער ממילא בעזה, שאת חומרתו ממחישה העובדה כי 80 אחוזים מהמשפחות בה כבר מקבלות סיוע הומניטרי מסוג כלשהו. במשך שמונת הימים של מעשי האיבה, ולמרות הסיכון הבטיחותי, המשיכו סוכנויות האו"ם לעבוד על מנת להבטיח, במידת האפשר, כי המוטבים יקבלו את הסיוע השוטף שלהם וגישה לשירותים חיוניים. כך למשל, סוכנות הסעד והתעסוקה של האו"ם ותוכנית המזון העולמית המשיכו לקיים את סבבי חלוקת המזון הרגילים שלהן, המטפלים בסך הכול ב-1,085,000 מוטבים; המרפאות של סוכנות הסעד והתעסוקה של האו"ם המשיכו לפעול, מלבד אלו שניזוקו, וארגון הבריאות העולמי המשיך לסייע במשלוח של תרופות ומוצרים חד-פעמיים רפואיים לבתי חולים ציבוריים.

במהלך מעשי האיבה ומייד לאחריהם הגיבו סוכנויות האו"ם, ארגונים לא ממשלתיים וארגונים בינלאומיים גם לצרכים ההומניטריים הדחופים ביותר שנבעו ממעשי האיבה. אלה כללו:

למרות עוצמתה של ההפגזה הישראלית, הנזק לתשתיות הציבוריות התומכות במתן שירותים בסיסיים ברחבי רצועת עזה נותר מוגבל למדי בהיקפו ובחומרתו:

- בריאות: בית חולים אחד (בית החולים שדה הירדני) ספג פגיעה ישירה וניזוק קשות, ושני בתי חולים נוספים וכן 13 מרפאות ראשוניות, תשע מהן של משרד הבריאות וארבע של סוכנות הסעד והתעסוקה של האו"ם, ספגו נזק קל עד בינוני כתוצאה מהתפוצצויות בקרבת מקום. רוב הנזק תוקן.

- מים, תברואה והיגיינה: שמונה רשתות מים, מוביל מים אחד, באר מים ושני מאגרי מים (שניהם לא בשימוש) ניזוקו בתקיפות אוויריות. חברת המים של יישובי חוף עזה הצליחה לתקן את מרבית המתקנים הללו עוד לפני שמעשי האיבה הסתיימו.

משפט בינלאומי ואחריותיות (accountability)

ההסלמה באלימות בעזה ובדרום ישראל עוררה חששות כבדים ביחס לכיבוד החוק ההומניטרי הבינלאומי וחוק זכויות האדם הבינלאומי על ידי שני הצדדים, בכל האמור באופן ניהול מעשי האיבה. החששות העיקריים שהועלו ביחס לכוחות המזוינים הישראליים התייחסו לדבקות בעקרונות המידתיות, הזהירות והאזהרה היעילה בעת מתקפות, ולהבחנה בין מטרות צבאיות לאזרחיות. אנשי כוח המשימה לענייני הגנה מתעדים תקריות שגרמו לנפגעים מבין האזרחים ולהרס של רכוש אזרחי, וכן מסייעים לקורבנות לבקש אחריותיות וגישה לסעד משפטי יעיל. ככל האמור בפלגים חמושים פלסטיניים, היו חששות שנגעו להתמקדות באזרחים ישראלים כמטרה, לשימוש בנשק בלתי מובחן, ולירי טילים מתוך שטחים מאוכלסים בצפיפות; גם דיווחים על הוצאות להורג בלא משפט של חשודים בשיתוף פעולה בעזה מעוררים חשש כבד.

- המודעות לנפלי הפצצות נמשכת הודות למאמצים המתואמים של קרן החירום לילדים של האו"ם, הסוכנות לפינוי מוקשים של האו"ם, סוכנות הסעד והתעסוקה של האו"ם והארגונים הלא ממשלתיים השותפים.

48 שעות מתחילתה של הפסקת האש השיק המשרד לתיאום עניינים הומניטריים אומדן מהיר של כלל כוחות המשימה, שהושלם עד ה-28 בנובמבר. גם סוכנות הסעד והתעסוקה של האו"ם ניהלה אומדן שנועד לזהות את הצרכים בקדימות בקרב אוכלוסיית הפליטים. אומדנים משלימים אלה נועדו לשרטט תמונה כוללת של המצב ההומניטרי הנובע ממעשי האיבה; להנחות תגובה הומניטרית מיידית; והיכן שיידרש, לשמש בסיס לאומדנים מעמיקים יותר. קודם לתחילת העבודה הוסכם על מתודולוגיה משותפת ושאלון משותף, בכדי להבטיח גישה אחידה.⁶

מתן מענה לצורכי המחסה ולצרכים דחופים אחרים של מי שנעקרו בכפייה מבתיהם הוגדר כאחת הקדימויות המרכזיות עבור ארגונים הומניטריים.

בשבועות שלאחר מכן הסתבר כי הטיפול בצורכי המחסה המידיים ובצרכים האחרים של מי שנעקרו מבתיהם וזקוקים לסיוע בינלאומי הינו אחת הקדימויות המרכזיות. פעילויות נוספות בקדימות כללו הגשת תמיכה פסיכולוגית- חברתית מתמשכת לילדים; פינוי מתמשך של נפלי הפצצות והגברת המודעות לסכנתם; טיפול במחסורים קריטיים בתרופות חיוניות ובמוצרים חד-פעמיים חיוניים (מחסורים שרבים מהם קדמו להסלמה הנוכחית, אך החריפו במהלך התקופה); ושיקום של מבני מגורים, בתי ספר ונכסים יצרניים שניזוקו.

התזמון הספציפי של האירועים היווה אתגר במונחים של מימון התגובה ההומניטרית; הליך הפנייה המשולבת לשנת 2012 עומד לפוג, ואילו הליך הפנייה המשולבת לשנת 2013 כבר גובש. בהתבסס על ממצאי האומדנים, ובהתחשב במאגרים הקיימים במסגרת תוכנית החירום הבין-סוכנותית לעזה, תיאם המשרד לתיאום עניינים הומניטריים סקירה מהירה של הליך הפנייה המשולבת לשנת 2012 ולשנת 2013:

- ב-20 בנובמבר החלה סוכנות הסעד והתעסוקה של האו"ם להפעיל 12 מבתי הספר שלה כמקלטים לשעת חירום עבור העקורים, וחילקה כ-9,600 שמיכות ומזרנים למשפחות שהגיעו אליהם.

- תוכנית המזון העולמית חילקה מזון ל-10,000 בני אדם בקירוב שביקשו מקלט בבתי ספר, וכן ל-800 משפחות שאיבדו את בתיהן והתארחו אצל קרובים וידידים.

- ארגון Secours Islamique (France) חילק לעקורים השוהים בבתי הספר יותר מ-600 ערכות היגיינה, ואילו לאחר הכרזת הפסקת האש החלו ארגון ACF ("פעולה נגד רעב") וקרן החירום לילדים של האו"ם (יוניצף) לחלק ערכות מים, תברואה והיגיינה למי שעדיין שהו אצל משפחות מארחות.

- הצלב האדום הבינלאומי, סוכנות הסעד והתעסוקה של האו"ם ומועצת הפליטים הנורווגית חילקו יריעות פלסטיק וברזנט למשפחות שהבתים בהם חיו ניזוקו באופן קל.

- תוכנית הפיתוח של האו"ם רכשה 100,000 ליטרים של דלק עבור עיריית עזה, בכדי לאפשר איסוף של אשפה מוצקה שהצטברה ברחובות.

- צוותי חירום של אנשי מקצוע המספקים תמיכה פסיכולוגית-חברתית ביקרו אצל המשפחות שהפגיעה בהן הייתה הקשה ביותר, וקו הסיוע לילד סאווה הגדיל את שעות הפעולה שלו מ-16 ל-24 שעות ביום.

- בשבוע שלאחר הפסקת האש ביצעה סוכנות האו"ם לפינוי מוקשים 54 אומדני סיכון של נפלי הפצצות, כולל כל בתי הספר הממשלתיים ושל סוכנות הסעד והתעסוקה של האו"ם שניזוקו, שני הגשרים שנפגעו, אדמות חקלאיות ומרכזים משפחתיים.

אף שההרחבה הנוכחית של השטח הנגיש בים הינה צעד חיובי, לדברי ארגון המזון והחקלאות של האו"ם, תחייב גישה לשטחים במרחק של עד 12 מיילים ימיים לפחות.

החופשית של תושבים והמנעות מהתמקדות בתושבים באזורי גבול כמטרות תקיפה, י" וקובע כי "נהלי היישום" יידונו במשא ומתן 24 שעות מרגע תחילתה של הפסקת האש.

זמן קצר אחרי הכרזתה של הפסקת האש החלו דייגים עזתים להפליג למרחק של עד שישה מיילים ימיים מהחוף, ולאחר מכן היזז חיל הים הישראלי את המצופים שסימנו את השטחים הפתוחים אל הגבול החדש, במרחק שישה מיילים ימיים מהחוף.⁷ על פי הסכמי אוסלו, דייגים פלסטיניים זכאים לגישה למרחק של עד 20 מיילים ימיים מחוף עזה. שטח זה צומצם באופן גובר והולך; גבול שלושת המיילים הימיים נאכף מאז דצמבר 2008, ומוטט את מחייתם של דייגי עזה. אף שההרחבה הנוכחית של השטח הנגיש בים הינה צעד חיובי, לדברי ארגון המזון והחקלאות של האו"ם, התאוששות משמעותית של מגזר הדיג תחייב גישה לשטחים במרחק של עד 12 מיילים ימיים לפחות. על פי ההערכות, צעד כזה יגדיל את שלל הדיג ב-65 אחוזים ויאפשר לדייגים לנצל את דגי המעמקים רכי הערך. נכון לעכשיו תעשיית הדיג היא מקור המחיה העיקרי של יותר מ-3,000 משפחות בעזה.

כן הוקלו ההגבלות על גישת פלסטינים לאדמות בקרבת הגדר המפרידה בין ישראל לעזה. הצבא הישראלי מסר בעל פה למשרד לתיאום עניינים הומניטריים כי גישת פלסטינים לשטחים במרחק של עד 300 מטרים מהגדר נותרה מוגבלת, למעט עבור חקלאים, המורשים להגיע למרחק של עד 100 מטרים מהגדר.⁸ עם זאת, עדיין לא ברור איך מתכוון הצבא הישראלי לאכוף את המשטר החדש, במיוחד בכל האמור בהבחנה בין חקלאים לאזרחים פלסטינים אחרים. קודם לכן, הגישה לאדמות חקלאיות הנמצאות במרחק של עד 500 מטרים

1. סקירה מהירה של הליך הפנייה המשולבת לשנת 2012 זיהתה מיזמים ספציפיים שהם רלבנטיים לצרכים המזוהים ולתגובה עליהם, וכרגע אינם ממומנים או שקיבלו מימון חלקי בלבד. יחד עם מיזם נוסף אחד בתחום הבריאות, מגיע כלל דרישות המימון ל-12-13 מיליון דולרים.

2. סקירה של הליך הפנייה המשולבת לשנת 2013 זיהתה מיזמים עזתיים רלבנטיים שיצריכו תיקון עלויות, בשל העלייה הצפויה במספר המטופלים או בפרמטרים אחרים. מעריכים כי העלות המתוקנת של מיזמים אלה תהיה בין 60 ל-70 מיליון דולרים. מימון מוקדם למיזמים מוצעים לשנת 2013 יהיה חיובי על מנת לאפשר לארגונים השותפים להאיץ ולהגביר את התגובה המיידית.

בנוסף על הדרישות המבוקשות במסגרת הליך הפנייה המשולבת לשנת 2012, דרושים לסוכנות הסעד והתעסוקה של האו"ם 17.7 מיליון דולרים בכדי להגיב על הצרכים הדחופים ביותר של פליטים בעזה, שנפגעו מן ההסלמה האחרונה במעשי האיבה. נתון זה יכסה את הצרכים הדחופים ביותר במזון, תיקונים למחסה לפליטים, פריטים שאינם מזון, בריאות ותיקונים למתקני סוכנות הסעד והתעסוקה של האו"ם.

הבנות הפסקת האש מביאות לשיפור הגישה לשטחי דיג וחקלאות

אין שינוי בכל האמור בהגבלות על תנועת בני אדם וסחורות

כחלק מהפסקת האש שהושגה ב-21 בנובמבר בין חמאס (יחד עם פלגים חמושים אחרים) לישראל, נקבעו הקלות בגישה לים ולשטחים שהגישה אליהם מוגבלת, וכן בסמוך לגדר המפרידה בין ישראל לעזה. עם זאת, עד עתה לא נצפו שינויים בכל האמור בהגבלות המתמשכות על תנועת בני אדם וסחורות אל עזה וממנה, דרך מעברי ארז וכרם שלום הנתונים לשליטת ישראל.

נוסח "הבנות הפסקת האש" שפרסמה מצרים קורא ל"פתיחת המעברים ומתן אפשרות לתנועת בני אדם והעברת סחורות, הימנעות מהגבלת התנועה

הבנות הפסקת האש מספקות הזדמנות לנוע לקראת הסרה מלאה של המצור על עזה, כמתחייב בתוקף המשפט הבינלאומי.

בהתחשב בהגבלות המתמשכות על תנועת סחורות לעזה דרך מעבר היבשה היחיד (כרם שלום), המנהרות מתחת לגבול בין מצרים לעזה נותרות עורק חיים חיוני עבור אוכלוסיית עזה, במיוחד לייבוא של חומרי בניין שכניסתם מוגבלת, ושל דלק. עשרות מנהרות ספגו נזק משמעותי בתקיפות אוויריות ישראליות בעת ההסלמה במעשי האיבה. אבל בעקבות תיקונים שבוצעו מאז הפסקת האש חודשו הפעילויות במנהרות, ועל פי הדיווחים הגיעו ל-80 אחוזים מהרמה שנצפתה קודם להסלמה.

אף שההקלות על הגישה לשטחי דיג וחקלאות הינן צעד חיובי, הבנות הפסקת האש מספקות הזדמנות להתקדמות לקראת הסרה מלאה של המצור על עזה, בהתאם לחוק ההומניטרי הבינלאומי. לישראל יש אמנם חששות ביטחוניים לגיטימיים, אבל יחד עם זאת מוטלת עליה גם המחויבות להבטיח כי תושבי עזה יוכלו לחיות חיים נורמליים, לרבות גישה להזדמנויות בריאות, חינוך ומחיה, וכי יוכלו לנסוע על מנת לקיים חיי תרבות, חינוך, מסחר וחברה.

האירועים בעזה מעוררים מחאות ועימותים נרחבים בכל רחבי הגדה המערבית

מספר מקרי הפציעה מגיע לשיא היסטורי, כחלק ממגמת עלייה

המתקפה הצבאית הישראלית ברצועת עזה, שהחלה ב-14 בנובמבר, עוררה עשרות הפגנות מחאה ברחבי הגדה המערבית, בעיקר בקרבת עמדות צבאיות ומחסומים ישראלים. רוב ההפגנות האלה התפתחו לעימותים אלימים, שבמהלכם יידו המפגינים אבנים בכוחות ישראלים ואלה הגיבו בירי של מיכלי גז מדמיע, קליעי מתכת מצופים גומי ובכמה מקרים תחמושת חיה. כתוצאה מכך נהרגו שני פלסטינים וכמעט 700 מפגינים אחרים, לצד ארבעה מאנשי הכוחות הישראלים, נפצעו.

מהגדר הייתה אסורה לחלוטין, והגישה לשטחים במרחק של עד 1,500 מטרים מהגדר נותרה מסוכנת בשל "יריות אזהרה" תכופות של הצבא הישראלי. 19,800 דונמים בקירוב, או שליש מהאדמה החקלאית של עזה ממוקמים באזורים שקודם לכן הייתה הגישה אליהם מוגבלת. על פי ההערכות, בשל הגישה המוגבלת הפסידו חקלאים מדי שנה 75,000 טונות מטריות של תוצרת חקלאית. אם יוסרו גם ההגבלות הקיימות על העברת סחורות מסחריות לגדה המערבית ולישראל, ההקלות האחרונות על הגישה לאדמה עשויות להשפיע באופן משמעותי על הגדלת אפשרויות המחיה הפתוחות בפני חקלאים פלסטיניים.

בהגבלות הקיימות על תנועת בני אדם וסחורות, לעומת זאת, לא היו כל הקלות שהן. בעד שנכח היבוא במעבר הסחורות היחיד (כרם שלום) שב לרמות שנרשמו קודם להסלמה, נתון זה מייצג רק אחוז זעיר של היבוא שנרשם קודם להטלת המצור. היבוא של חומרי בניין בסיסיים נותר מוגבל לארגונים בינלאומיים המיישמים מיזמים שאושרו על ידי הרשיף וישראל. אלא שתהליך האישור יקר, מורכב וממושך, ולכן הוא פוגע ביכולתם של ארגונים בינלאומיים לתת מענה לצרכים דחופים. בדומה לכך, אף שבנובמבר הורשו ארבעה מטענים של תוצרת חקלאית לצאת את עזה לייצוא לחו"ל, לא הייתה הקלה של האיסור המתמשך על העברת סחורות מסחריות מעזה לגדה המערבית ולישראל.

תנועת בני אדם אל עזה וממנה דרך מעברי ארז ורפיח כפופה לאותן הגבלות שהיו קיימות קודם להסלמה במעשי האיבה. הגישה דרך מעבר ארז נותרה מוגבלת למספר מוגבל של מקרים הומניטריים ואנשי עסקים בעלי היתרים שאושרו מראש. ב-2012 עברו מדי יום במעבר ארז פחות מ-200 פלסטינים בעלי היתרים ונתינים בינלאומיים, לעומת 26,000 ביום בממוצע בשנת 2000, לפני תחילת האינתיפאדה השנייה. נוסעים גברים בגילים שבין 14 ל-40 נתקלים בקשיים גם במעבר רפיח, בשל נהלי האישור הביטחוני המצריים. בנובמבר נדחו בקשותיהם של יותר מ-1,000 נוסעים להיכנס למצרים, בנימוקים ביטחוניים.

הכניסה המזרחית לעיר קלקיליה, מחסום קלנדיה מצפון לירושלים ואתרים שונים בעיר העתיקה של ירושלים המזרחית. כמחצית מן הנפגעים טופלו בשל שאיפת גז מדמיע, כשליש נפגעו מקליעי מתכת מצופים גומי והיתר נפצעו כשהותקפו גופנית, או נפגעו מתחמושת חיה או ממיכלי גז מדמיע.

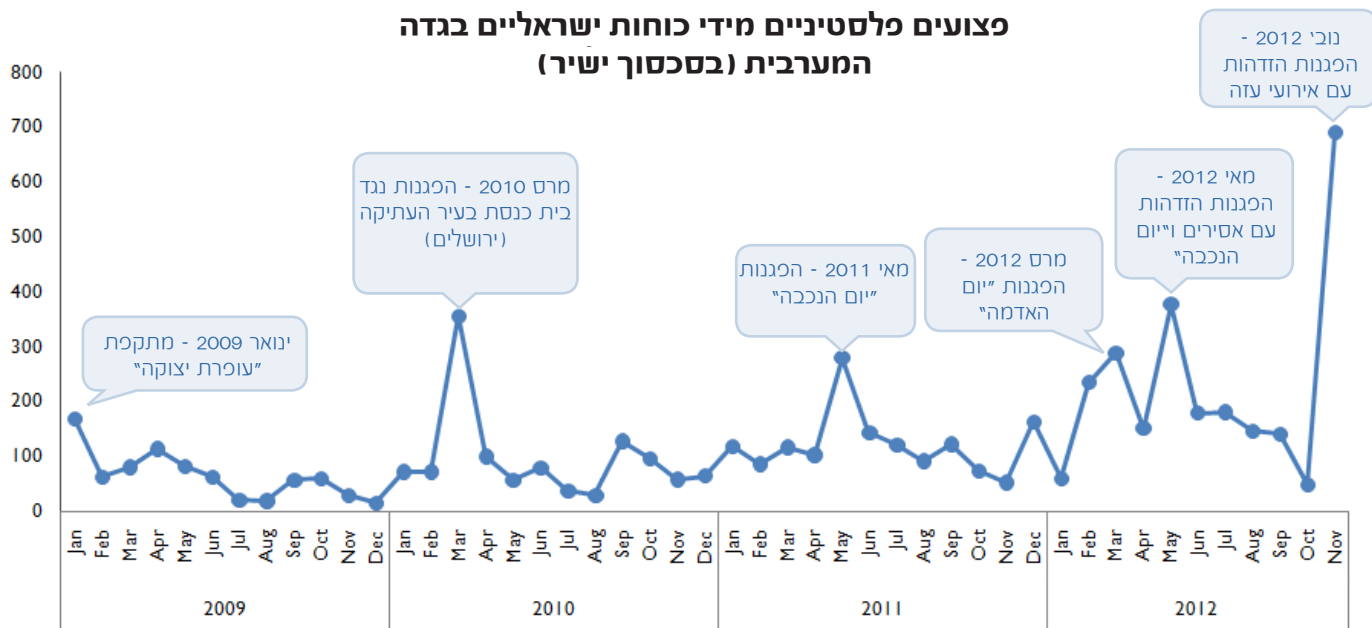
העימותים הקשורים לעזה מביאים את המספר הכולל של פצועים פלסטינים שנרשמו בגדה המערבית בחודש נובמבר 2012 ל-733, ול-2,865 מאז תחילת 2012. בנובמבר נרשם המספר הגבוה ביותר של נפגעים בחודש יחיד מאז שהמשרד לתיאום עניינים הומניטריים החל לנהל מסד נתונים של נפגעים בהקשר של הסכסוך, בינואר 2005. בדומה לאירועי החודש, רוב נקודות השיא במספר הפצועים

בנובמבר נרשם המספר הגבוה ביותר של פצועים בחודש אחד (733) מאז שהמשרד לתיאום עניינים הומניטריים החל לרשום את מספרי הנפגעים בהקשר של הסכסוך במסד נתונים, בינואר 2005

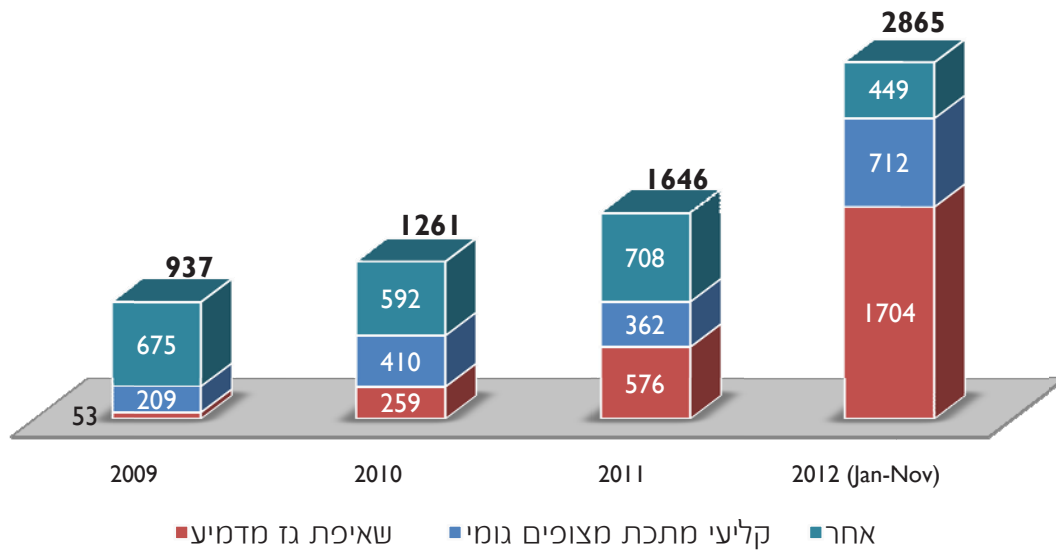
אחד ממקרי ההרג התרחש ב-17 בנובמבר בכפר א-נבי סאלח (נפת רמאללה), כשחייל ישראלי ירה תחמושת חיה לעבר מפגין בן 29. המפגין נפצע, וכעבור יומיים מת מפצעיו. עדי ראייה דיווחו כי האיש נורה ממרחק של כ-10 מטרים. ההפגנות בכפר זה מתרחשות על בסיס שבועי במחאה על הרחבתה של התנחלות חלמיש הסמוכה על אדמות הכפר. ההרוג השני היה גבר בן 22 שנורה ב-19 בנובמבר על ידי חיילים ישראליים בתחמושת חיה, במהלך עימותים בעיר חברון; לדברי מקורות ישראליים, האיש ניסה לדקור חייל. בשתי התקריות פתחה המשטרה הצבאית הישראלית בחקירה פלילית, המתנהלת כעת. בעקבות שינויי מדיניות שהוחלו ב-2011, נפתחות חקירות כאלה באופן אוטומטי בכל מקרה של הרג אזרחים פלסטיניים בגדה המערבית.

ההפגנות והעימותים בעקבותיהן, בהקשר של המחאות נגד המתקפה בעזה, גרמו לפגיעתם של 690 פלסטינים. כמחצית ממקרי הפגיעה התרחשו בשורת הפגנות שנערכו בשני אתרים: ליד קבר החל בבית לחם (185 פצועים), ובעיר חברון (147 פצועים). מקומות אחרים שבהם נרשם מספר גדול של פצועים כוללים את מחסום חווארה, מדרום לעיר שכם, מחסום ביתוניא ממערב לעיר רמאללה,

פצועים פלסטיניים מידי כוחות ישראליים בגדה המערבית (בסכסוך ישיר)



נפגעים פלסטינים בגדה המערבית על פי סוגי כלי נשק (סכסוך ישיר)



של מבנים בבעלות פלסטינית, בנימוק של היעדר היתרי בנייה.

בשטח C נמצאת הסמכות לתכנון ואיזור בידי המנהל האזרחי הישראלי (מנהאי"ז), שהוא האחראי להנפקת היתרי בנייה ולהריסות של מבנים שנבנו בלי היתרים כאלה. המנהאי"ז רואה בקיומה של תוכנית אב תקפה (המכונה באופן רשמי "תוכנית מתאר חלקית מיוחדת") תנאי מקדים להנפקת היתרי בנייה. אלא שמבין 270 הקהילות הממוקמות בשלמותן או ברובן בשטח C, רק ל-46 (17 אחוזים) יש תוכנית אב תקפה. מעריכים כי אוכלוסייתן של הקהילות הללו מונה 37,000 נפש, או 57 אחוזים מכלל האוכלוסייה ב-270 הקהילות. בדרך כלל, תוכניות האב הקיימות מכסות רק את השטח הבנוי הנוכחי של הקהילות וכמעט שאינן מותירות מרחב לפיתוח.⁹ בסך הכול, כלל שטחן של תוכניות האב התקפות הללו הוא פחות מ-20,000 דונמים, או פחות מאחוז אחד משטח C.

קהילות הממוקמות בשטחים שהוקצו על ידי הרשויות הישראליות כיישטח אשי לאימונים צבאיים, המכסים כ-18 אחוזים מן הגדה המערבית, נמנות עם הפגיעות והחלשות ביותר בשטח C.

הפלסטינים נרשמו בחודשים שכללו יום אחד עד מספר ימים של עימותים קשים (ראו גרף להלן). מנקודת מבט רב-שנתית עולה כי השיא של נובמבר בא בעקבות מגמת עלייה עקבית במספר פצועים פלסטינים מידי כוחות ישראליים, כשהמספר הכולל שנרשם ב-11 החודשים הראשונים של 2012 מייצג גידול של יותר מפי שלושה, לעומת הנתון המקביל לכל שנת 2009 (ראו גרף להלן).

מאפיין נוסף של עימותי החודש הוא המספר הגדול של בני אדם שטופלו בגין שאיפת גז מדמיע. דומה שגם תופעה זו משקפת את השימוש הגובר שעושים כוחות ישראליים בגז מדמיע כשיטה מרכזית לשליטה בהמונים בעת הפגנות, על חשבון קליעי מתכת מצופים גומי, תחמושת חיה, תקיפה גופנית ואמצעים אחרים. בעוד שב-2009 נגרמו רק שישה אחוזים מכלל מקרי הפגיעה שנרשמו משאיפת גז מדמיע, ב-2010 עלה אחוז מקרים אלה ל-21, ב-2011 ל-35 אחוזים וב-2012 ל-56 אחוזים.

מתחדשות ההריסות והעקירות בכפייה בשטח C ובירושלים המזרחית

בין הקהילות שנפגעו באופן הקשה ביותר - קהילות ביישטח אשי

לאחר עצירה כמעט מוחלטת בספטמבר, חידשו הרשויות הישראליות באמצע אוקטובר את ההריסות



צילום: המטה לתיאום עניינים תממסרתיים

הקהילה הבדואית אל חילילה יום אחרי ההריסה וההחרמה של סיוע החירום ב-19 באפריל 2012, על רקע התנחלות גבעת זאב.

בנובמבר 2012 נאלצו לבסוף שש משפחות פלסטיניות מהקהילה הבדואית אל חילילה לעזוב את בתיהן, אחרי שורה של הריסות ולחצים אחרים שהופעלו עליהן כדי שיעזבו את שטחן. במשך יותר מ-35 שנים חיו משפחות אלה במה שכיום היא מובלעת של הגדר מצפון מערב לירושלים (אל חילילה, ליד גוש ההתנחלות גבעת זאב).¹¹ עקירתן בכפייה החודש התרחשה אחרי גלי הריסות מרובים, וכן דרישות

חוזרות ונשנות מצד המנהאיז שהקהילה תעבור למקום אחר.

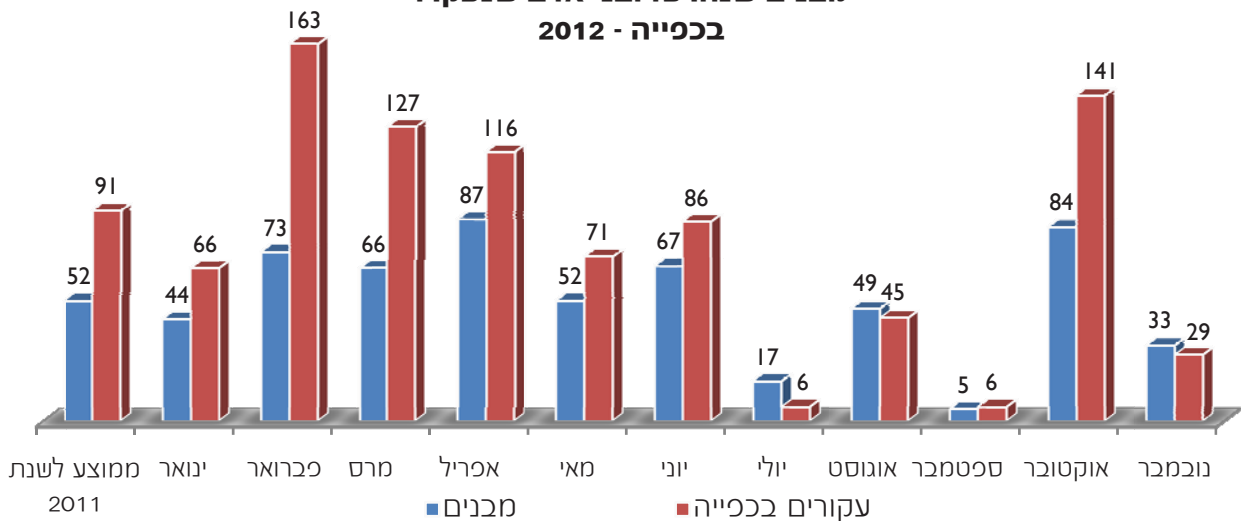
קהילת אל חילילה משתייכת לשבט הגיהלין ומונה שכעה משקי בית, בסך הכול 23 מבוגרים ו-35 ילדים, כולם פליטים רשומים מן הנגב, המצוי כעת בדרום ישראל. מקורות ההכנסה העיקריים של המשפחות הם גידול בעלי חיים ועבודה בהתנחלויות הסמוכות. אתר אל חילילה שייך למשפחה מהכפר אל גייב הסמוך, שלקהילה יש הסכם עימה. מסורתית, בעונת החורף נהגה הקהילה לעבור לאתר באזור חיאן אל אחמר - מחתאוויש, ליד כביש ירושלים-יריחו.

באוקטובר 2011 הרסו כוחות ישראליים את מגורי החורף של הקהילה, בנימוק של היעדר היתרי בנייה. בעקבות ההריסות סיפק ארגון לא ממשלתי בינלאומי לקהילה מחסה חירום באותו מקום, אבל גם זה נהרס. לפיכך, מאז דצמבר 2011 נאלצה הקהילה להתגורר באל חילילה כמקום מגוריה היחיד. אלא שהמנהאיז הוציא צווי הריסה וגירוש גם נגד המבנים הללו, ובאפריל 2012 נהרסו כולם, מלבד אחד. ערכות מחסי חירום שהצלב האדום הבינלאומי סיפק למשפחות העקורות אחרי הריסות אלה פורקו והוחרמו על ידי המנהאיז כבר למחרת.

הקהילה המוכה הקימה מחדש בשטח מספר מבנים צנועים, כמחסים זמניים, אלא שלאחר מכן הציג המנהאיז בפני הקהילה מספר דרישות בעל-פה לעזוב את המקום. באמצע אוקטובר 2012 הראה המנהאיז לנציגי הקהילה את האתר המוצע לשיכונם, בקרבת הכפר ביר נבאלה, בצמוד לגדר. הקהילה דחתה את ההצעה משום שהרגישו שהמקום אינו מתאים, הואיל ואין בו מרחב למרעה וקהילות בדואיות אחרות כבר מתגוררות בשטחים הסמוכים. בנוסף, מאוחר יותר גילתה הקהילה כי האתר שהוצע על ידי המנהאיז הוא כבר בבעלותם הפרטית של פלסטינים אחרים.

בתחילת נובמבר 2012, אחרי שכל הדרכים החוקיות מוצו ובהיעדר כל חלופה מעשית, עברו שלוש מן המשפחות למחנה הפליטים עקבת גיאבר, ליד העיר יריחו. ימים אחדים לאחר מכן עברו שלוש משפחות אחרות לאזור אל גיפתליכ שבצפון בקעת הירדן. רק משפחה אחת נשארה באל חילילה, משום שהיא תלויה לפרנסתה בעבודה בהתנחלות סמוכה.

מבנים שנהרסו ובני אדם שנעקרו בכפייה - 2012



הישראלי. 100 משפחות שקיבלו צווי גירוש נעקרו בכפייה מבתיהן ליום אחד, למשך התרגיל.

היעדר תכנון ואיזור מספיקים מצד המנהאיז, המוחרפים עוד יותר בשל הקצאתם של שטחים גדולים לישטחי אשי, נמנים עם הגורמים המרכזיים לפגיעות ולצורך הומניטרי בקרב קהילות פלסטיניות רבות בשטח C.

בתי חולים בירושלים המזרחית מתמודדים עם משבר כספי חמור הפוגע במתן שירותים

הגורם העיקרי - החוב של הרשות הפלסטינית, שטרם נפרע

משבר כספי חסר תקדים פוגע ביכולת התפקוד של ששת בתי החולים הפועלים בירושלים המזרחית. בתי חולים אלה הנם הספקים העיקריים של שירותי בריאות לפלסטינים המופנים אליהם מהשטח הפלסטיני הכבוש.

ארגון הבריאות העולמי מדווח כי משבר כספי חסר תקדים פוגע במתן שירותים על ידי ששת בתי החולים בירושלים המזרחית, שהם הספקים העיקריים של טיפול רפואי לפלסטינים המופנים אליהם מן השפ"כ. המשבר הוא נוצר בשל אי-יכולתה של הרשות הפלסטינית (רשיף) לשלם על טיפול רפואי; נכון לסוף נובמבר 2012 חייבת הרשיף יותר מ-85 מיליון דולרים ארה"ב. משרד הבריאות הפלסטיני

בין אמצע אוקטובר לסוף נובמבר נהרסו בסך הכול בגין היעדר היתרי בנייה 117 מבני מגורים ומבנים הקשורים במחיה, ביניהם 109 בשטח C ו-8 בירושלים המזרחית. יותר משליש מהמבנים שנהרסו (42) היו מבני מגורים, שהריסתם גרמה לעקירתם בכפייה של 175 בני אדם, יותר ממחציתם ילדים. יתר המבנים היו קשורים למחיה, לרבות בורות מים, מחסים לבעלי חיים וחדרים חקלאיים, והריסתם פגעה ב-450 בני אדם.

עם ההריסות הללו מגיע סך המבנים שנהרסו ובני האדם שנעקרו בכפייה בנסיבות אלה מאז תחילת 2012 ל-577 ו-853, בהתאמה, ירידה קלה לעומת התקופה המקבילה ב-2011 (605 ו-994).

קהילות הנמצאות בשטחים שהרשויות הישראליות הקצו לישטחי אשי לצורך אימונים צבאיים, המכסים כ-18 אחוזים משטח הגדה המערבית, נמנות עם הקהילות החלשות והפגיעות ביותר בשטח C. 5,000 פלסטינים בקירוב מתגוררים ב-38 קהילות הממוקמות בשטחי אש. קהילה אחת כזו, אבזיק שבצפון בקעת הירדן, נמנתה עם הקהילות שנפגעו קשה ביותר מהריסות בתקופת הדיווח - 52 מהמבנים בה נהרסו וכתוצאה מכך נעקרו בכפייה 127 בני אדם. יתר על כן, קהילה זו וקהילות אחרות באותו אזור (כולל חירבת טאנא, חממאת אל מאלח, חירבת א-ראס אל אחמר וחמצא) נפגעו עוד יותר בנובמבר, בשל תרגילי אימונים צבאיים שביצע הצבא

מפנה לבתי החולים הללו יותר מ-20,000 מטופלים מהגדה המערבית ומעזה, הזקוקים לשירותי רפואת מומחים ולטיפולים שאינם זמינים במקומו אחרים בשפ"כ.

המשבר הכספי השפיע על כל ששת בתי החולים בירושלים המזרחית - מרכז השיקום על שם הנסיכה בסמה, בית החולים אוגוסטה ויקטוריה, בית החולים אל מקסד, בית החולים לעיניים סנט ג'ון, בית החולים סנט ג'וזף ובית החולים של אגודת הסהר האדום הפלסטינית. אלא שהרשיף חייבת יותר ממחצית חובה לבית חולים יחיד, אוגוסטה ויקטוריה. בית חולים זה מתמחה בטיפולים אונקולוגיים ובטיפולי בדיאליזה: 70 אחוזים מכל המקרים האונקולוגיים מעזה ו-40 אחוזים מהגדה המערבית, בעיקר סרטן השד, המעי הגס והדם, מופנים לאוגוסטה ויקטוריה לקבלת טיפולים כימותרפיים והקרנות.

מנהלו של בית החולים אוגוסטה ויקטוריה, דרי תאופיכ נאסר, דיווח כי רוב התרופות הכימותרפיות והקדם-כימותרפיות אזלו כליל מן המלאי וכי הספקים מסרבים לחדש את המלאי בשל חובות שלא נפרעו. המחסור בתרופות בשל היעדר מימון פוגע בעיקר בחולות סרטן שד, המהוות 60 אחוזים ממקרי האונקולוגיה בבית החולים. כשתרופה אחת חסרה ממשטר הטיפול הכימותרפי, שיעור התגובה צונח חדות ומשפיע לרעה על תוצאות הטיפול. בית החולים מנסה להתמודד באמצעות הגבלה של רכישת התרופות לפריטים המצויים בקדימות עליונה, אבל טיפולי הסרטן יקרים מאוד; כך למשל, חולות

המטופלות בהרצפטין זקוקות למנה אחת בשבוע למשך שנה, כשעלותה של כל מנה היא 9000 ₪.

לדברי ד"ר נאסר, "אם יימשך המשבר לא נוכל לקבל מטופלים חדשים, או לשלם את משכורותיהם של עובדינו". בעבר הסכימה הרשיף לשלם תשלומים חודשיים אבל לא הצליחה לעמוד בהם; התשלום האחרון שהתקבל היה העברה של 7 מיליון ₪ בתחילת ספטמבר - כ-10 אחוזים מכלל החוב לאוגוסטה ויקטוריה. הרשיף, בתורה, מנסה לחדש מימון באמצעות תורמים ברמות שיאפשרו לה לממן שירותים בסיסיים אלה.

על מנת להמשיך לפעול, כל בתי החולים בודקים מחדש את עלויות התפעול, כולל רמות סגל, בניסיון למצוא אפשרויות לקיצוצים. מספר בתי חולים כבר נקטו אמצעים חריגים כמו פיטורי עובדים, צמצום מספר האשפוזים וקיצוץ בשירותים. מטופלים מסוימים שהגיעו לניתוחים או לטיפולים שנקבעו להם נאלצו לקבוע תורים חדשים בשל המחסור בתרופות הדרושות לטיפול בהם.

בתי החולים בירושלים המזרחית מילאו זה עשרות שנים תפקיד מכריע במתן שירותי בריאות לעם הפלסטיני, ובמיוחד לעניים מקרבנו. בנוסף על מטופלים המופנים על ידי משרד הבריאות, 20 אחוזים מהמטופלים המקבלים טיפול בבתי החולים בירושלים המזרחית הם מקרים סוציאליים, ללא ביטוח או משאבים מספיקים למימון הטיפול הרפואי.

1. לדיווח מפורט יותר על ההסלמות השונות ראו הגיליונות הרלבנטיים של המשרד לתיאום עניינים הומניטריים, דוח שבועי בנושא הגנה על אזרחים.
2. הודעת דובר צה"ל, ה-21 בנובמבר 2012, שעה 21:00.
3. המידע נאסף על ידי משרד הנציב העליון לענייני זכויות אדם, המרכז הפלסטיני לזכויות אדם, ארגון אל מיזאן לזכויות אדם ו"בצלם", בהתייחס לנתוני משרד הבריאות בעזה.
4. הודעת דובר צה"ל, ה-21 בנובמבר 2012, שעה 21:00.
5. http://www.qassam.ps/statement-1454- EQB_target_the_Israeli_military_bases_across_Occupation_Palestinian_Land.html
6. באומדן המהיר של כלל כוחות המשימה השתתפו עד 40 עובדים הומניטריים מסוכנויות או"ם וארגונים לא ממשלתיים המייצגים את כל כוחות המשימה והמגזרים ההומניטריים הפעילים בשפ"כ. הצוותים ביקרו ב-21 העיריות שהושפעו ביותר בעזה, שם זיהו, יחד עם הרשויות המקומיות, את הצרכים הדחופים ביותר.
7. עם זאת, במספר תקריות פתח חיל הים הישראלי ביריות אזהרה לעבר סירות דיג שהגיעו לגבול החדש או חרגו ממנו, עצר כ-30 דייגים והחרים מספר סירות.
8. מאז ה-21 בנובמבר היו מספר תקריות שבהן ניסו מפגינים פלסטינים להגיע לגדר, וכוחות ישראליים פתחו באש לעברם, הרגו שני אזרחים ופצעו לפחות 53. על פי הדיווחים, בכמה מהתקריות ניסו כוחות משטרה של החמאס למנוע מהמפגינים להגיע לגדר.
9. סקר שערכו המשרד לתיאום עניינים הומניטריים וסוכנות הסעד והתעסוקה של האו"ם בשנים 2009-2010 זיהה בסך הכול 270 קהילות שיותר ממחצית שטחן הבנוי נמצא בשטח C, ואשר אוכלוסייתן מונה 62,000 נפשות בקירוב. מעריכים כי כלל האוכלוסייה הפלסטינית בשטח C, לרבות מי שמתגוררים ביישובים שרק מקצת משטחם מצוי בשטח C, מונה 150,000 נפש.
10. אף שרשמית יכולים התושבים להשיג היתרי בנייה בגבולות תוכנית האב, למעשה מרביתם בנו שם בלא היתרים של המנהאי"ז, מבלי שקיבלו צווי הריסה.
11. אל חיליילה היא קהילה גדולה המונה כ-700 בני אדם, ביניהם המשפחות הבדואיות הנפגעות.

ברשימה המפורטת לעיל ארגוני וסוכנויות או"ם וארגונים הומניטריים מקומיים ובינלאומיים המשתתפים בקבוצות עבודה מגזרית ומספקים בעקביות מידע עבור דו"ח המעקב ההומניטרי:

United Nations Children's Fund (UNICEF), United Nations Development Programme (UNDP), United Nations Development Fund for Women (UNIFEM), United Nations Educational Scientific and Cultural Organization (UNESCO), United Nations Food and Agricultural Organization (FAO), United Nations Office for the Coordination of Humanitarian Affairs (OCHA), United Nations Office for the High Commissioner of Human Rights (OHCHR), United Nations Population Fund (UNFPA), United Nations Relief and Works Agency for

Palestine Refugees in the Near East (UNRWA), United Nations Special Coordinator for the Middle East Peace Process (UNSCO), World Food Programme (WFP), World Health Organization (WHO), Al Haq, Badil, Save the Children (UK), Defence for Children International – Palestine Section (DCI-PS), Oxfam GB, Palestine Hydrology Group (PHG), Campaign for the Right to Enter, ACF-E, AAA, ACPP, ACAD, and members of the Temporary International Mechanism (TIM).

*לפרטים ולמידע נוסף פנו אל יחזקאל ליין, דוא"ל: lein@un.org טל: 02-5829962

הנוסח המחייב הוא הדוח המלא בשפה האנגלית; לקריאתו פנו לאתר OCHA:

http://www.ochaopt.org/documents/ocha_opt_the_humanitarian_monitor_2012_12_18_english.pdf

טבלאות עם נתונים מפורטים על מדדי הגנה ניתן לקרוא בדוח בשפה האנגלית,

http://www.ochaopt.org/documents/ocha_opt_the_humanitarian_monitor_2012_12_18_english.pdf