



מעקב הומניטרי

אוגוסט 2012



צילום: ק. הולקן אהמן EAPPI

ילדים בכפר יאמן (נפת שכם) ממשיכים להתמודד עם קשיי גישה לבית ספרם, יולי 2012

סקירה כללית

תוכן העניינים

- נמשכות מתקפות מתנחלים אלימות 3
- שלוש משפחות הותקפו באישון לילה 6
- מספר שיא של פלסטינים שהורשו להיכנס לירושלים
המזרחית ולישראל במהלך חודש הרמדאן 7
- 132 משפחות גורשו בחודש יולי על ידי הרשויות
בפועל בעזה 8
- פתיחת שנת הלימודים מלווה במחסור בכיתות
לימוד 9
- מתקפה בסיני משבשת זרימת בני אדם
וסחורות אל עזה וממנה 11
- תגובה לצרכים דחופים בתחומי הבריאות, המים
והחינוך 12

מספר התפתחויות שאירעו במהלך החודש הדגישו את פגיעותם של ילדים בהקשר של הכיבוש והאלימות המתמשכים. באוגוסט החלה שנת הלימודים החדשה עבור יותר ממיליון ילדים פלסטינים בכל רחבי השטח הפלסטיני הכבוש (שפי"כ). אלא שאלפי ילדים פלסטינים ממשיכים להתמודד עם מספר אתגרים באפשרות הגישה לחינוך, לרבות מחסור כרוני בכיתות לימוד, מתקנים באיכות ירודה, צפיפות-יתר ומשמרות כפולות בבתי ספר רבים, שכולם בראש ובראשונה תוצאה של הגבלות הבנייה שמטילות הרשויות הישראליות. ילדים רבים, וכן מוריהם, מתמודדים מדי יום גם עם סיכונים ומכשולים פיסיים בדרכם לבית הספר, בשל מעשי איבה (בעזה ובדרום ישראל), ואלימות מתנחלים ומחסומים (בגדה המערבית). השפעתם המצטברת של מתחים



Scan it!
with QR reader App

אלה פוגעת בהישגים הלימודיים ובהתפתחות הכללית של הילדים המושפעים.

מספר מתקפות מתנחלים שהתרחשו במהלך החודש, ואשר ילדים היו מעורבים בהן הן כקורבנות והן כמבצעי המתקפות, הדגישו עוד יותר את פגיעותם של ילדים. כמה שהייתה אולי התקרית החמורה ביותר, השלכת בקבוק תבערה על מונית פלסטינית ליד בית לחם גרמה לפגיעתם של ילדה פלסטינית בת ארבע ושל אחיה בן ה-6. הרשויות הישראליות עצרו שלושה ילדי מתנחלים, בני 12 עד 13, כחשד לכיצוע המתקפה. במקרה זה ובעוד מקרה שאירע החודש פעלו הרשויות הישראליות במהירות לחקור ולעצור את החשודים בכיצוע המתקפות. התפתחויות אלו, אף שיש לברך עליהן, מתרחשות בהקשר של אי-יכולתן המתמשכת של הרשויות הישראליות לספק לאוכלוסייה האזרחית הפלסטינית הגנה מספקת מכל האיומים באלימות או מעשי האלימות מצד מתנחלים, לרבות באמצעות השמירה על הסדר הציבורי באופן שאינו מפלה, ותוך הטלת האחריות על מבצעייהן של מתקפות אלימות.

עקירה בכפייה, גורם מפתח לפגיעות הומניטרית כרונית בשפ"כ, המשיכה גם היא להשפיע על חייהם של ילדים פלסטינים. ברצועת עזה תיעד אומדן שבוצע השבוע את ההשפעה ההומניטרית של עקירתם, ב-8 ביולי, של 770 פלסטינים, כ-400 מהם ילדים, מבתיהם בשכונה בעיר עזה. את הגירוש ביצעו הרשויות בעזה בנימוק שהמשפחות התיישבו על "אדמת מדינה". למרות מאמצים קודמים של הרשויות לפתוח בתהליך התייעצות עם המשפחות המושפעות בשאלת מקום המגורים החדש אליו יועברו, הרי שהעקירה בכפייה בהיעדר הסכמת המפונים ובלא מתן דיור חלופי נאות, עורר חשש בכל האזור בהגנה על אזרחים והגביר את פגיעותם של רבים מן המושפעים. הרשויות הישראליות חידשו במחצית השנייה של אוגוסט 2012 את הריסות הבתים והרכוש בשטח C של הגדה המערבית, לאחר הפוגה במהלך הרמדאן, וגרמו לעקירתם בכפייה של 45 פלסטינים, 23 מהם ילדים.

המתקפה הקטלנית בצפון סיני (בגבול מצרים) ב-5 באוגוסט הדגישה את פגיעותם של הסדרי הגישה ברצועת עזה. כתוצאה מן המצור המתמשך שמטילה ישראל, הפכו המסוף ברכיח והמנהרות בין רצועת עזה למצרים לערוץ העיקרי לתנועת בני אדם אל מחוץ לעזה, ולכניסתם של חומרי בניין בסיסיים אל תוכה. "תעשיית המנהרות" הלא רשמית מעסיקה אלפי עובדים, רבים מהם ילדים, החשופים מדי יום לסכנת מוות ופגיעה בשל התמוטטויות מנהרות, תאונות או תקיפות אוויריות. בעקבת המתקפה בסיני, שבה נהרגו 16 חיילים מצרים, סגרו הרשויות המצריות באופן זמני את המסוף ואת המנהרות. אף שלקראת סוף החודש הושב המצב על כנו, המחישה תקרית זו את אופיים ההפכפך והבלתי ניתן לחיזוי של הסדרי הגישה הקיימים, ואת השפעתם הפוטנציאלית השלילית על מחייתם של בני אדם ועל גישתם לשירותים בסיסיים.

בנימה חיובית, ביולי ואוגוסט הורשו פלסטינים במספר שיא להיכנס לירושלים המזרחית לתפילות יום שישי של חודש הרמדאן ולישראל לביקורים משפחתיים. השנה אפשרו ההקלות לכמעט 820,000 פלסטינים לעבור במחסומי הגדר אל תוך ירושלים המזרחית, מספר כפול מאשר ברמדאן 2011, בלא שנרשמו תקריות אלימות בולטות. התפתחות חיובית זו מעמידה בסימן שאלה את הצורך במערכת ההגבלות המורכבת המוטלת על גישת פלסטינים לירושלים המזרחית ב במהלך השנה.

כפי שניתן היה לראות החודש, עקירה בכפייה, קשיי גישה לחינוך, אלימות מתנחלים והפרות אחרות של זכויות האדם המשיכו ליצור צרכים הומניטריים בקרב האוכלוסייה הפלסטינית. קרן החירום ההומניטרית הינה כלי מרכזי המשמש ארגונים הומניטריים במאמצייהם למתן חסרים אלה תוך מתן מענה לצרכים, והיא מאפשרת להם לטפל בתחומי הפגיעות הדחופים ביותר. החודש אישרה המועצה המייעצת של קרן החירום ההומניטרית, שבראשה עומד המתאם ההומניטרי מטעם האומות המאוחדות ומשתתפים בה מדינות תורמות, סוכנויות או"ם וארגונים לא ממשלתיים, ארבעה מיזמים שמטרתם

טיפול בפגיעות הומניטרית בשטח C של הגדה המערבית וברצועת עזה.

נמשכות אלימות מתקפות מתנחלים

חשש לאור העובדה שילדים הם הן קורבנות והן מבצעים של מעשי אלימות

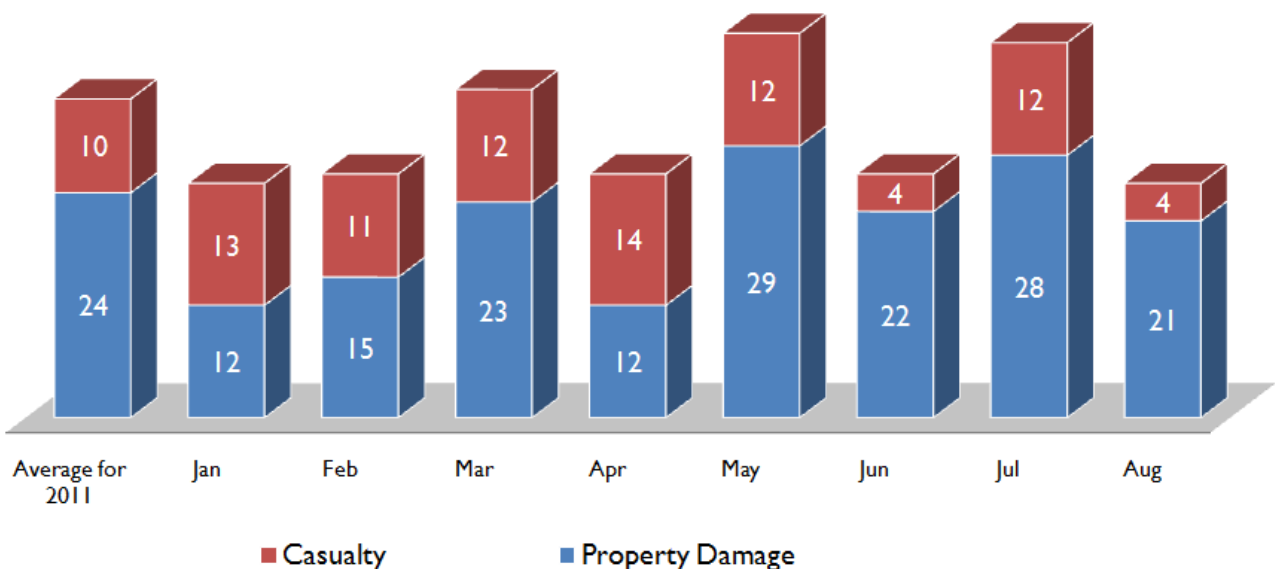
החודש התאפיין במתקפות מרובות וקשות של מתנחלים על אזרחים פלסטינים ורכושם. בסך הכול רשם המשרד לתיאום עניינים הומניטריים בחודש אוגוסט 25 תקריות שהביאו לנפגעים פלסטינים (19 נפגעים) או לנזק לרכוש. נתון זה נמוך מן הממוצע החודשי לשנת 2012, העומד על 31 תקריות; ברם, חומרתן של רבות מן המתקפות, וכן מעורבותם של ילדים הן כקורבנות והן כמבצעי המתקפות, מדאיגות במיוחד.

אלימות מתנחלים בגדה המערבית מתרחשת במגוון של הקשרים. חלק מהתקריות נראות כמעשי אלימות אקראיים, ואילו אחרות מתבצעות ככל הנראה כמעשי

תגמול על הכרזות של הרשויות הישראליות על כוונה לפנות מאחזים, או על פינוי מאחזים (כלומר, מתקפות "תג מחיר"), או בהקשר של ניסיונות של מתנחלים להשתלט על אדמה ומשאבים. החודש היו המתקפות מכל הסוגים שפורטו לעיל.

בתקרית אחת, חמורה במיוחד בנפת בית לחם, השליכה, ככל הנראה, קבוצת ילדים מתנחלים בקבוק תבערה על מונית בעלת לוחיות רישוי פלסטיניות, הציתה אותה וגרמה לפגיעת כל הנוסעים, ביניהם חמישה בני משפחה אחת (ראו מסגרת להלן). בנפת רמאללה נכנסו מתנחלים למחנה הפליטים אל גילזון, ריססו כתובות נאצה בעברית על בית פלסטיני ועל שתי מכוניות, והציתו מכונית שלישית. הכתובת כללו סיסמאות כגון "נקמה", "מוות לערבים" ו"מגרון", התייחסות לפינוי המתוכנן של מאחז מגרון בידי הרשויות הישראליות (פינוי שאכן בוצע לבסוף ב-4 בספטמבר). בנפת שכם תקפו מתנחלים משפחה פלסטינית ופצעו אם ושני בניה, בהקשר של ניסיון מתמשך להשתלט על כאר ומבנה היסטורי

Settler incidents resulting in casualties and property damages in 2012



מתקפות או לעצור אותן, ותגובת שלטון החוק לאחר תקריות כאלה הייתה לעיתים תכופות לא מספקת או שנוהלה בצורה לקויה.⁵ חסר עקבי זה באכיפת החוק תרם לתרבות של אי-ענישה, המעודדת מעשי אלימות נוספים נגד אזרחים פלסטינים.

בסך הכול זיהה המשרד לתיאום עניינים הומניטריים בשפ"כ בגדה המערבית סך של 110 קהילות שאוכלוסייתן מונה כ-315,000 נפש, המצויות בסיכון רב או בינוני לאלימות מתנחלים.⁶ שלושים ואחד (31) אחוזים מהקהילות בסיכון ממוקמות בצפון הגדה המערבית, 34 אחוזים במרכז הגדה המערבית ו-35 בדרום הגדה המערבית. כמו כן זיהה המשרד לתיאום עניינים הומניטריים 24 צמתי כבישים ו-9 קטעי כביש שבהם סביר להניח שמתנחלים ישבשו או יחסמו תנועת פלסטינים, בהקשר של ההסלמה באלימות מתנחלים (ראו מפה).

אלימות מתנחלים הינה סוגיה המצויה בקדימות ראשונה עבור כוח המשימה לענייני הגנה (protection cluster), אשר עוסק בתיאום סיוע משפטי, נוכחות הגנתית ותמיכה פסיכולוגית לפלסטינים המושפעים מאלימות מתנחלים, ופועל להשפיע על הרשויות הישראליות למלא את מחויבותן למנוע את הפשעים האלה, להגן מפניהם על התושבים הפלסטינים ולהבטיח אחריותיות של מבצעייהם.

הממוקמים על חלקת אדמה בבעלותה הפרטית של המשפחה.¹ אותה משפחה הופיעה גם בגיליון מאי 2012 של "המעקב ההומניטרי", אחרי שנעקרה בכפייה באופן זמני מביתה בשל מתקפות מתנחלים חוזרות ונשנות והצקה בידי חיילים ישראלים.² במקרה זה, ארגונים החברים בכוח המשימה לענייני הגנה (protection cluster) סיפקו למשפחה סעד משפטי, נוכחות הגנתית ותמיכה פסיכולוגית.

בשניים לפחות מן המקרים של אלימות מתנחלים החודש פעלו הרשויות הישראליות במהירות לעצור את החשודים בביצוע המתקפות. לדברי אמצעי התקשורת הישראליים, משטרת ישראל עצרה שלושה ילדי מתנחלים, בני 12 ו-13, בחשד שביצעו את מתקפת בקבוק התבערה בנפת בית לחם.³ בדומה לכך, נגד קבוצה של בני נוער ישראלים, ביניהם שמונה ילדים, הוגש אישום בגין השתתפותם בניסיון למעשה לינץ' בנער פלסטיני בן 17 מירושלים המזרחית, שבוצע בירושלים המערבית; הדיווחים באמצעי התקשורת הישראליים הצביעו על כך שכמה מהעצורים היו מתנחלים בני נוער.⁴ בשני המקרים, תגובתן של הרשויות הישראליות הייתה בכחינת תקדים חשוב באכיפת שלטון החוק. במידה ודפוס תגובה זה יופעל בעיקבות, עשויות להיות לכך השלכות חיוביות. עד עתה, ברובם הגדול של המקרים לא הצליחו הרשויות הישראליות למנוע

אומדן של המשרד לתיאום עניינים הומניטריים: קהילות פלסטיניות המצויות בסיכון גבוה או בינוני לאלימות מתנחלים

סה"כ		בינונית		גבוהה		פגיעות
אוכלוסייה	קהילה	אוכלוסייה	קהילה	אוכלוסייה	קהילה	אזור
138,920	34	97,675	19	41,245	15	צפון
155,046	37	80,771	21	74,275	16	מרכז
23,266	39	4,592	11	18,674	38	דרום
317,232	110	183,038	51	134,194	59	סה"כ



PALESTINIAN COMMUNITIES AT RISK OF ISRAELI SETTLER VIOLENCE

September 2012

Risk of Settler Violence *

- Moderate
- High
- Road Junction at risk of closure due to settler violence

*Source: OCHA oPt 2012 Settler Violence assesment

- Israeli settlements, outposts and land cultivated by settlers

Border

- International Border
- Armistice Line (Green Line)

Barrier

- Constructed / Under Construction
- Planned

Oslo Agreement

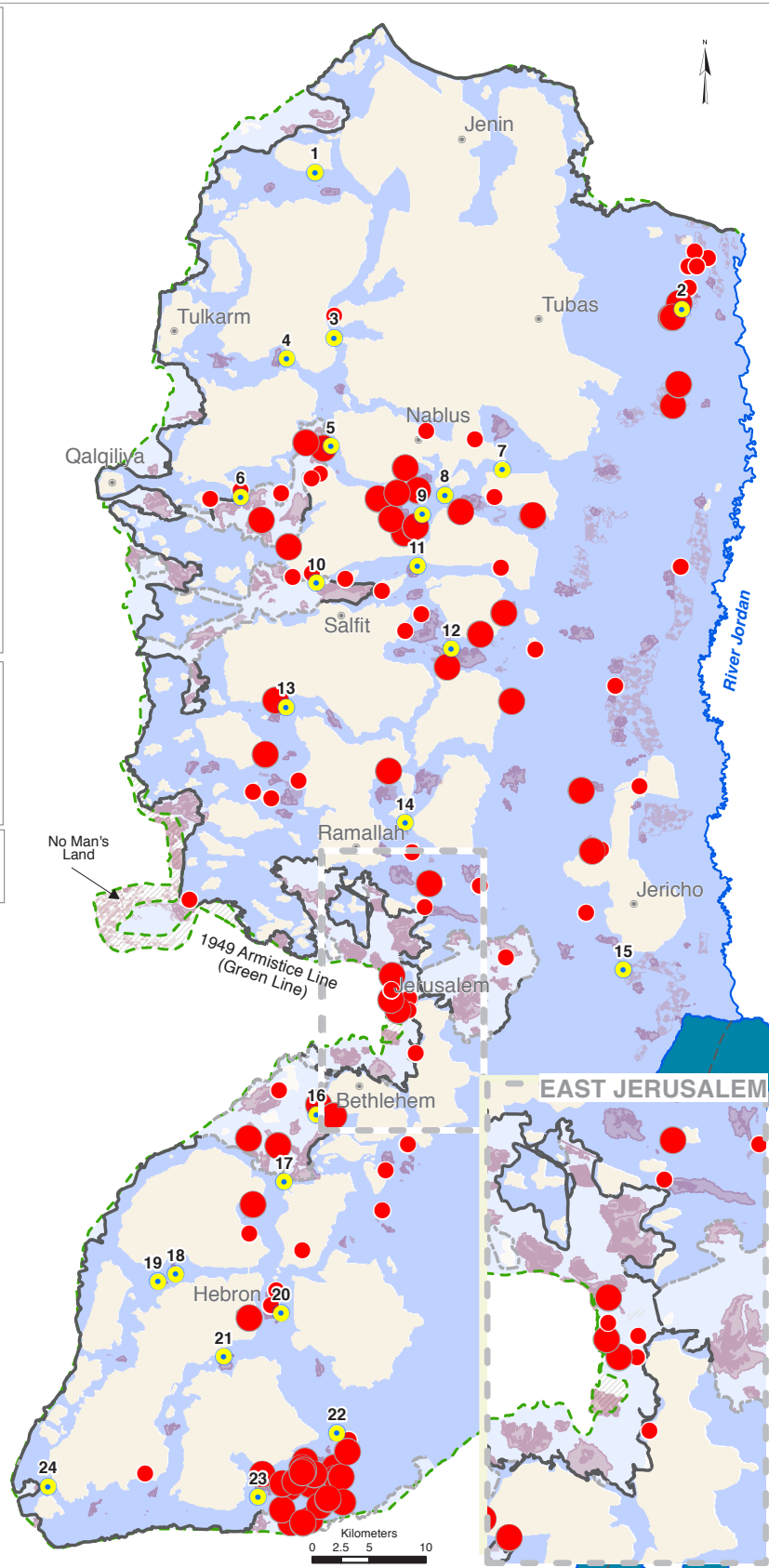
- Area A / B
- Area C & "Wye River" Nature Reserves

Oslo Interim Agreement

- Area A : Full Palestinian civil and security control
- Area B: Full Palestinian civil control and joint Israeli-Palestinian security control
- Area C: Full Israeli control over security, planning and construction

United Nations Office for the Coordination of Humanitarian Affairs
 Cartography: OCHA-oPt -Sep. 2012. Base data: OCHA, PA MoP, JRC update 08. For comments contact <cochoapt@un.org> or Tel. +972 (02) 582-9962 <http://www.ochaopt.org>

ID	Name
1	Ya'bad/ Mevo Dotan
2	'Ein al Hilwe/ Maskiyot Junction
3	Bizzaria junction
4	Enav Junction
5	Jit Junction
6	Kafr Laqif Junction
7	Beit Furik Junction
8	Huwara Junction
9	Yitzhar Junction
10	Kifl Haris Junction
11	Za'tara Junction
12	Shilo Junction
13	An Nabi Salih/ Halamish Junction
14	Beit El Junction
15	Jericho Entrance
16	Al Nashash Junction
17	Gush Etzion junction
18	Telem Entrance
19	Adora Entrance
20	Kiryat arba Entrance
21	Hagagay Entrance
22	Karmel Junction
23	Suseya Entrance
24	Eshkolot Junction



ב-16 באוגוסט נסעה משפחה פלסטינית בת חמש נפשות מהעיירה נחלין במונית בכביש 367 לעבר התנחלות גוש עציון. נהג המונית הבחין בשלושה מתנחלים מצידו הימני של הכביש. בקבוק תבערה שהושלך על ידי אחד המתנחלים נחת על המושב הקדמי, בין הנהג לנוסע. המונית נסעה למרחק של 25 מטרים נוספים לפני שעצרה. האם הצליחה להשליך את בתה בת ה-4 מהחלון, (ידה של הפעוטה נשברה תוך כדי כך) ואחריה את בנה בן ה-6. כוויותיהם של הנוסעים האחרים היו הקשות ביותר, משום שנלכדו בתוך המכונית, אחוזים בחגורות הבטיחות שלהם. אמבולנסים פלסטינים וישראלים הגיעו למקום תוך 10 עד 15 דקות וכל הנפגעים הועברו לבית החולים הדסה בירושלים המערבית.

לדברי נציג משרד הנציב העליון של האומות המאוחדות למען זכויות אדם, שביקר את הפצועים בבית החולים, פציעותיהם נעו מקשות עד בינוניות. האב, פועל בניין בן 37, סבל מן הפציעות הקשות ביותר מאחר שנכווה קשות בכל חלקי גופו. הוא אושפז ביחידה לטיפול נמרץ ועלול לסבול מנזק מוחי בלתי הפיך. האם (30), הדוד (27) הבן ונהג המונית (50+) נכוו כולם כוויות בדרגות חומרה שונות.

הכביש הראשי המחבר את נחלין לכביש 60 נחסם לשימוש פלסטיני מאז 2000. עובדה זו אילצה את התושבים להגיע אל כביש 60 בדרך חלופית, העובדת בקרבת התנחלות בת עין ומגבירה את הסיכון למתקפות מתנחלים.

שלוש משפחות הותקפו באישון לילה

בשעה שתיים לפנות בוקר בקירוב, ב-28 באוגוסט, תקפה קבוצה של 30-40 מתנחלים מלוויים בחמישה עד שישה חיילים ישראלים, את ביתו של מחד אל פרוחי, החי עם תשעת בני משפחתו בעיבורי הכפר סעיר (נפת חברון). במשך עשר דקות הלמו המתנחלים שוב ושוב על דלת הבית וחלונותיו, כשהם צועקים ומפחידים את בני הבית, ובמיוחד את הילדים. המתקפה התרחשה כמעט שנה אחרי מותם של מתנחל ובנו בן 18 החודשים בתאונה

זזה היה ליל אימים
שאנו חוששים שיחזור על
עצמו⁸

שקרתה, לדברי משטרת ישראל, אחרי שפלסטינים רגמו את המכונית באבנים כשנסעה בכביש 60, בקרבת סעיר.⁹

במהלך המתקפה ראה מחד כיצד מתנחלים אחרים מרססים בצבע כתובות בעברית על קירות ביתו של דודנו (ראו צילום) ומציתים באש את המכונית שלו עצמו ועוד שתי מכוניות נוספות. המשפחות הצליחו לכבות את האש, אבל לכל המכוניות נגרם נזק במידות שונות. כוחות של הרשיף הגיעו לבתים עוד באותו לילה, ולמחרת בדקה משטרת ישראל את זירת הפשע.



פתופת גרפיטי על ידי מתנחלים בכפר סעיר, אוגוסט 2012

מספר שיא של פלסטינים שהורשו להיכנס לירושלים המזרחית ולישראל במהלך חודש הרמדאן

הקלות זמניות בנישה לבקעת הירדן

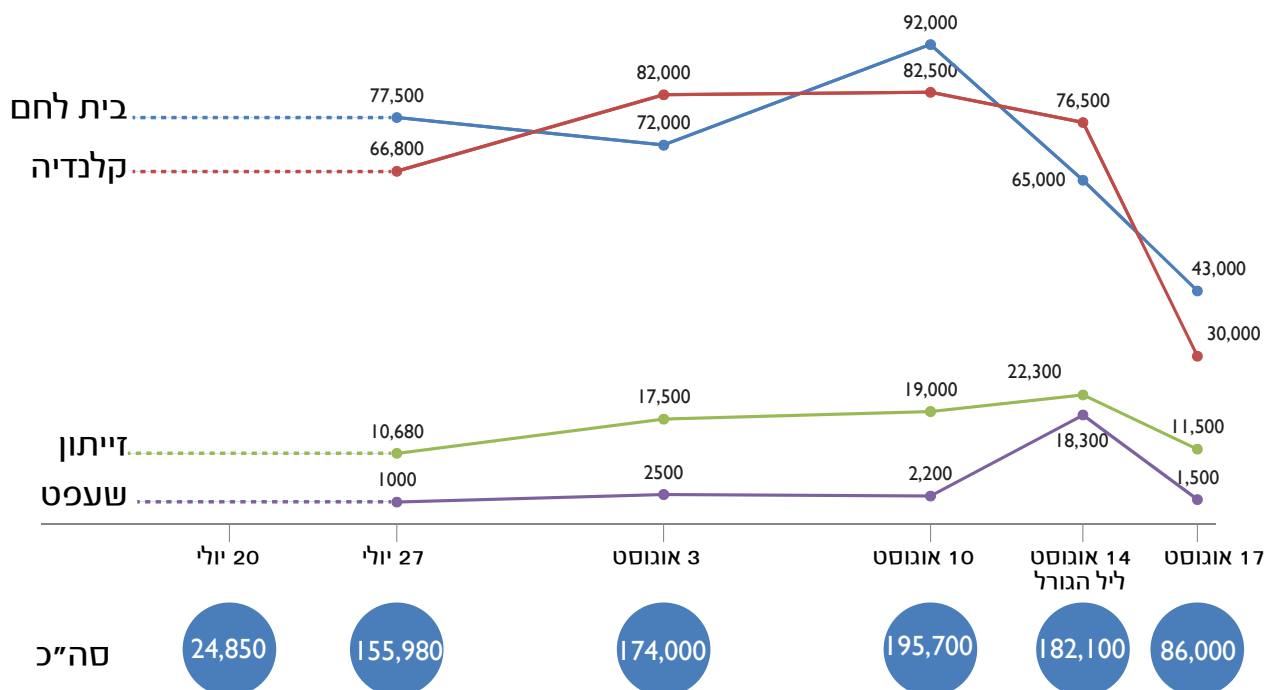
במשך חודש הרמדאן, שהסתיים באמצע אוגוסט, יישמו הרשויות הישראליות מספר הקלות שהקלו על פלסטינים את הגישה לירושלים המזרחית, לישראל ולבקעת הירדן. אף שגם בשנים קודמות אומצו הקלות כאלה, הודות להיקף ההקלות הרחב יותר שיושמו השנה בכל האזור הן בירושלים המזרחית והן בישראל, היה מספר בני האדם שנכנסו לאזורים אלה השנה הגבוה ביותר שנרשם ב-12 השנים האחרונות.

על פלסטינים בעלי תעודות זהות של הגדה המערבית אסור להיכנס לירושלים המזרחית, אלא אם הם משיגים היתר מיוחד. איסור זה נאכף באמצעות הגדר המקיפה את העיר ו-16 המחסומים שהוקמו לאורכה, שרק ארבעה מהם נגישים לבעלי היתרים.⁰¹ מדי שנה במהלך הרמדאן מוחלים הסדרים מיוחדים, בכדי לאפשר למספר גדול של בני אדם מיתר הגדה

המערבית להשתתף בתפילות יום שישי. יחד עם זאת, כל אוכלוסייתה של רצועת עזה מנועה מלהגיע לתפילות הללו.

ההקלה העיקרית הינה ביטול הדרישה להיתרים מבני אדם בקטגוריות גיל מסוימות. קריטריוני הגיל שהוכרזו השנה כללו גברים ונשים בני יותר מ-40 וילדים בני פחות מ-13, הגדרה המייצגת הרחבה משמעותית של החריגה בהשוואה לשנה שעברה.¹¹ למעשה, למרות הגבלות הגיל שהוכרזו, ברוב הזמנים הצליחו נשים בנות כל הגילים להיכנס לירושלים המזרחית בלא היתרים. גברים ונשים בני יותר מ-16 היו זכאים להיתרים, כך שרק צעירים בני עד 15 נותרו בלא גישה. בנוסף על כך, במהלך החודש והחג החותם אותו (עיד אל פיטר) הנפיקה ישראל מספר גדול באופן חריג של היתרים, ואפשרה בכך לבעלי תעודות זהות של הגדה המערבית להיכנס לירושלים המזרחית ולישראל למטרת "ביקורי משפחות". בסך הכול, במהלך החודש עברו במחסומים אל ירושלים המזרחית יותר מ-818,000 פלסטינים, מספר כפול ויותר מהנתון המקביל לשנת 2011 (340,000).

בני אדם שנכנסו לירושלים המזרחית, על פי תאריך ומחסום*



*נתונים שנרשמו על ידי משרד התיאום והקישור (מת"ק) הישראלי

במהלך חודש הרמדאן לא נעקרו בכפייה אזרחים פלסטינים כתוצאה מהריסות של מבני מגורים, אף שהריסתם של מבנים הקשורים במחיה נמשכה. ברם, עד סוף אוגוסט התחדשו העקירות בכפייה. במהלך החודש הרסו הרשויות הישראליות 60 מבנים בבעלות פלסטינית, גרמו לעקירתם בכפייה של 45 פלסטינים, 23 מהם ילדים, והשפיעו על מחייתם של 840 פלסטינים נוספים. תשעים ושניים אחוזים (92%) מכלל ההריסות התרחשו בשטח C, ויתרתן השפיעה על מבנים הקשורים במים בשטח B.

132 משפחות גורשו בחודש יולי על ידי הרשויות בפועל בעזה

אומדן חדש מעורר חששות בתחום ההגנה

אומדן שבוצע בחודש אוגוסט על ידי מועצת הפליטים הנורווגית והמשרד לתיאום עניינים הומניטריים מטעם האו"ם הצביע על מספר גורמי חשש הומניטריים, ביניהם בשאלת ההגנה, הנובעים מן הגירוש בכוח של 132 משפחות פלסטיניות ביולי.²¹ ב-8 ביולי הרסו הרשויות המקומיות יותר מ-100 בתים בשכונת אבו עמרה שבצפון עזה, וגרמו לעקירתם בכפייה של כ-771 משפחות.³¹ 75 משפחות נוספות (כ-450 נפשות) נותרו בשטח והן חשופות לסכנת גירוש עתידית.

התקרית התרחשה לאחר משא ומתן שנמשך כעשור בין הרשות לרישום מקרקעין לבין המשפחות המושפעות, במטרה להעביר את התושבים מן האזור. בני חמולת אבו עמרה הם פליטים רשומים מאזור באר שבע (כיום ישראל). בשנת 1948 התיישבו במיקומם הנוכחי, על אדמה ציבורית (כלומר "אדמת מדינה") ובנו שם את בתיהם/צריפיהם. על פי הדיווחים, בשנת 2003 הגיעה הרשות לרישום מקרקעין להסכם עם המשפחות שבמסגרתו יועברו מרצון לשטח חלופי בשכונת א-שייחי עיגילין (א-זייתון), בחלקה הדרומי של העיר עזה, בכפוף להכנת הדיור והתשתיות הדרושים. אלא שבקבות השתלטות החמאס על רצועת עזה, ביוני 2007, הוקפא ההסכם.

כמו בשנה שעברה, גם השנה הותקנו במעברים הרלבנטיים סוככים גדולים להגנה מן השמש, וכן מאווררים מתיזי מים לעומדים בתורים. בנוסף על כך הותקנו במחסום קלנדיה שני מסלולים למקרים הומניטריים, שיועדו לקשישים ולבעלי צרכים מיוחדים. באופן כללי התנהל המעבר במחסומים השונים בצורה חלקה, ומשכי ההמתנה לא עלו על 20 דקות. יחד עם זאת, במחסום קלנדיה נרשמו במהלך החודש מספר עימותים עם כוחות ישראלים, שהביאו לפציעתם של 24 פלסטינים, ביניהם שני ילדים.

גם כן בהקשר של ההקלות לרגל הרמדאן, הצבא הישראלי פתח את מחסומי תיאסיר וחמרה בצפון בקעת הירדן לכל כלי הרכב הפרטיים הפלסטינים. קודם לכן הורשו לעבור במחסומים הללו רק פלסטינים המתגוררים בבקעת הירדן הנוהגים במכוניות שגם הן רשומות שם, וכן תחבורה ציבורית. על פי ההליך הנוהג כעת עדיין נדרשו נוסעים לצאת מכלי הרכב, לעבור במסלול להולכי רגל ולעבור חיפוש. שני המחסומים הוקמו לאחר תחילת האינתיפאדה השנייה (2011 ו-2002, בהתאמה). עדיין לא ברור האם ההסדר החדש יישאר בתוקף.

בסיכון	נהרסו/נעקרו בכפייה ב-8 ביולי	
61	102	בתים
75	132	משפחות
450	771	בני אדם

מקור: רשות רישום המקרקעין בעזה

התפתחות אחרונה

בשימוע בבית המשפט שהתנהל ב-13 בספטמבר, ביקש התובע של עזה מבית המשפט, מטעם הרשות לרישום מקרקעין בעזה, להאריך את הארכה שכבר פקעה בכדי לאפשר לרשות לרישום מקרקעין לענות על העתירה. בית המשפט נענה לבקשה וקבע את השימוע הבא ל-23 בספטמבר.

במקרה נפרד, ב-3 בספטמבר, הרסו הרשויות בעזה 18 מבנים בשטח חקלאי מצפון-מערב לבית להיא, בנימוק שנבנו בלי היתר על "אדמת מדינה". כ-25 בני אדם נעקרו בכפייה ו-75 בני אדם נוספים הושפעו מן ההריסות.

פתיחת שנת הלימודים מלווה במחסור בכיתות לימוד

ילדים ברצועת עזה, בשטח C ובירושלים המזרחית בין הנפגעים קשה ביותר מן המצב

יותר ממיליון ילדים ובני נוער ברחבי השטח הפלסטיני הכבוש (שפ"כ) רשומים ללימודים בשנת הלימודים החדשה, שהחלה החודש.⁴¹ אלה החיים ברצועת עזה, בשטח C של הגדה המערבית ובירושלים המזרחית מתמודדים עם אתגרים קשים במיוחד, הכוללים תשתיות בתי ספר תת-תקניות ומחסור כרוני בכיתות לימוד, בשל הגבלות בנייה; ומניעת גישה למתקני חינוך בשל מכשולים פיסיים, מנהליים ואחרים. גורמים אלה מביאים לעיתים קרובות לשיעורי נשירה גבוהים, הישגים ירודים בלימודים ובמקרים מסוימים אף לעקירה בכפייה. מבצעים צבאיים ואלימות מתנחלים המשיכו לשבש לימודים: בששת החודשים הראשונים של 2012 נרשמו 16 תקריות שהביאו לנזק לבתי ספר או לשיבוש לימודים, ובמקרים אחדים גם לפגיעה ישירה בילדים.⁵¹

רצועת עזה

ברצועת עזה יצרו הגידול הדמוגרפי הגבוה, מעשי האיבה והמצור המתמשך צרכים אדירים בתשתיות במגזר החינוך. על פי ההערכות דרושים בעזה 230 בתי ספר חדשים, ביניהם 117 עבור סוכנות הסעד והתעסוקה של האו"ם, המפעילה כעת ברצועת עזה

שיבוש של הלימודים בדרום ישראל

הסכסוך גורם לשיבושים גם בלימודים בדרום ישראל: ביום הראשון ללימודים בישראל, ה-28 באוגוסט, נאלצו ילדים בשדרות ובנגב המערבי להיכנס למקלטים, אחרי שפלגים פלסטינים חמושים ירו שלושה טילים מעזה.

בשלהי 2011 החלה הרשות לרישום מקרקעין בסבב חדש של התייעצויות עם התושבים. אלא שלאור העובדה שלטענת הרשות לרישום מקרקעין, האתר החלופי שהוצע להם כבר לא היה זמין, הוצעו למשפחות שני אתרים, בדיר אל כלח (בשטח של מה שהייתה ההתנחלות הישראלית כפר דרום) וברפית, יחד עם חבילת פיצויים ששווייה נע בין 3,000 ל-5,000 דולרים ארה"ב למשפחה. על פי הדיווחים, רק ארבע משפחות קיבלו את ההצעה. סירובן של הרוב נובע, בחלקו, ממיקומם הגרוע של האתרים המוצעים, לרבות חששות ביטחוניים בשל קרבתם של האתרים לגדר הגבול עם ישראל, וכן בשל היעדר שירותים מספיקים. אף שבאתרים המוצעים למעבר כבר בוצעו עבודות תשתית מסוימות, בעת ההריסה ביולי עדיין לא היה דיור מוכן עבור המשפחות.

בעקבות הגירוש קיבלה כל משפחה מהרשויות המקומיות כ-1,000 דולרים ארה"ב כ"סיוע לשכר דירה". למעשה, נכון לסוף אוגוסט לא הצליחו רוב המשפחות לשכור דירות ושהו בבתי קרוביהן באותה שכונה; מספר משפחות הקימו אוהלים על חורבות בתיהן שנהרסו. סוכנות הסעד והתעסוקה של האו"ם סיפקה שמיכות למרבית המשפחות.

קיימים חששות באיזו מידה הגירוש הללו עולים בקנה אחד עם החקיקה המקומית ועם אמות מידה משפטיות בינלאומיות בנושא זכויות האדם, במיוחד בכל האמור באי-הסכמתן של המשפחות המושפעות לגירוש והיעדר דיור חלופי נאות שאליו יוכלו לעבור. האופן שבו נוהלו הגירוש הללו הדגיש את פגיעותן של המשפחות המושפעות, שרבות מהן הינן משפחות פליטים.

תמיכה בגישה לחינוך

בשנה שעברה זיהה אומדן מהיר של סוגיות הגנה הקשורות בגישה לבתי ספר לפחות 35 קהילות המתמודדות עם סוגיות הגנה חמורות בגישה לבתי ספר.⁹¹ בהתבסס על האומדן המהיר, 23 קהילות שדיווחו כי בדרכם לבית הספר נתקלו ילדיהן באיומים במחסומים סווגו כבעלות קדימות להתערבות באמצעות נוכחות הגנתית. בנוסף על הקהילות הללו קיבלו 12 קהילות נוספות קדימות למתן תחבורה, בכדי להתגבר על חששות גישה והגנה בדרך לבית הספר. קהילות אחרות זוהו כסובלות מסוגיות הגנה בדרך לבית הספר בשל אלימות מתנחלים, סוגים אחרים של אלימות או הפחדה, או קרבה להתנחלויות או לשטחים צבאיים.

הגדה המערבית / שטח C

אף שהשפעתה השלילית של האלימות בגדה המערבית בולטת פחות, ההשלכות של הכיבוש המתמשך - ובמיוחד הגבלות גישה והריסות מבנים בשטח C - ממשיכות לשבש את הלימודים ולהשפיע לרעה על מתן חינוך. משרד החינוך של הרשיף זיהה 183 בתי ספר, שבהם לומדים 50,000 תלמידים בקירוב, כממוקמים באזורים פגיעים. רובם הגדול של בתי הספר הללו ממוקמים בשטח C, שם גורם משטר התכנון המגביל שאוכפות הרשויות

247 בתי ספר בהם רשומים 226,500 תלמידים.⁶¹ בכדי לפצות על היעדר המתקנים, 80 אחוזים מבתי הספר הממשלתיים ו-93 אחוזים מבתי הספר של סוכנות הסעד והתעסוקה של האו"ם פועלים כמתכונת של משמרות כפולות, עם שעות לימוד קצרות יותר המקצרות את יום הלימודים ופוגעות באיכות ההוראה.

בהקשר של המצור שמטילה ישראל הוטלו הגבלות חמורות על יבוא של חומרי בניין בסיסיים אל עזה. לאחר ההקלות שיושמו מאז יוני 2012, הורשו ארגונים בינלאומיים לייבא את החומרים הללו רק לאחר שקיבלו את אישור הרשויות הישראליות לכל מיזם ספציפי. מאז, קיבלה סוכנות הסעד והתעסוקה של האו"ם אישור לבניית 54 בתי ספר חדשים, שמתוכם הושלמה בנייתם של עשרה ו-29 נמצאים בבנייה.⁷¹ בקשות ל-23 בתי ספר נוספים הוגשו לרשויות הישראליות ומחכות לאישור 18 חודשים בממוצע.

תלמידים ואנשי סגל במתקני חינוך הממוקמים באזורים שהגישה אליהם מוגבלת, בקרבת הגדר המפרידה בין רצועת עזה לישראל, חשופים לסיכונים בטיחותיים ולקשיי גישה.⁸¹ ילדים ואנשי סגל יכולים להיחשף לירי בעת הלימודים או בדרך אל בית הספר וממנו, ושיעורים נקטעים בשל עימותים בין הצבא הישראלי לפלגים חמושים פלסטינים. מאז ספטמבר 2011 ניזוקו 15 בתי ספר בשל ההסלמה החוזרת ונשנית במעשי האלימות.

ילדי יאנון נאבקים על מנת לזכות בחינוך²⁴

עבור ילדי הכפר הזעיר יאנון, בצפון הגדה המערבית, משמעה של החזרה ללימודים היה בעבר הליכה ארוכה ולפעמים מסוכנת לעיירה הסמוכה. יאנון מוקף משלושת עבריו בהתנחלות איתמר והמאחזים הנלווים אליה, וסכנת האלימות אינה מרפה לעולם. "הילדים היו הולכים ברגל והיו מתקפות מתנחלים וגם 'מחסומי פתעי' שהצבא היה מקים," אומר ראש הכפר ראשיד מוראר.

אף שהילדים ביאנון יכולים ללמוד בבית ספר יסודי בכפרם, בני ה-12 ומעלה צריכים לנסוע למרחק של כחמישה קילומטרים לעקרבא, כדי להמשיך בלימודיהם. מיקומו הפגיע של הכפר הינו מכשול משמעותי בפני הגישה שלהם לחינוך, עובדה המעוררת את החשש שהורים - ובמיוחד הוריהן של ילדות צעירות - עלולים פשוט להפסיק לשלוח את ילדיהם לבית הספר. אבל השנה נהנה יאנון מאוטובוס הסעות חדש לבית הספר, במימון קרן החירום הבינלאומית של האו"ם לילדים (יוניצ"ף). אומר מוראר: "הבעיות עם המתנחלים נמשכות, אבל עכשיו, באוטובוס, הם הרבה יותר בטוחים."

עם בידודה הגובר של ירושלים המזרחית מיתר השפי"כ, מורים ותלמידים בעלי תעודות זהות של הגדה המערבית מתקשים להגיע לבתי ספר בירושלים המזרחית, בשל דרישות להיתרים, מחסומים והגדר. הפגיעה קשה במיוחד בילדים בעלי תעודות זהות של ירושלים המזרחית החיים ביישובים שהגדר הפרידה מיתר העיר: יותר ממחצית מהתלמידים המשתמשים בשירותי הסעות (3,414) הם תושביהן של שכונות ירושלמיות המצויות מעבר לגדר, הנאלצים לעבור מדי יום במחסום על מנת להגיע לבתי ספרם.³²

מתקפה בסיני משבשת זרימת בני אדם וסחורות אל עזה וממנה

תנאי הגישה בעזה נותרים לא יציבים למרות חידוש הפעילות במנהרות ופתיחתו של מעבר רפיח

הירידה בתנועת בני אדם וסחורות אל עזה וממנה דרך מצרים, בעקבות המתקפה הקטלנית בצפון סיני, מדגישה את שבירותם של תנאי הגישה בעזה. ב-5 באוגוסט הרגו חמושים לא מזוהים 16 חיילים מצרים בעמדה צבאית לאורך גבול מצרים-עזה-ישראל, לפני שנהרגו על ידי כוחות ישראלים בעת שניסו לתקוף את מעבר כרם שלום. בעקבות המתקפה סגרו הרשויות המצריות מייד את מעבר רפיח, ויחד עם רשויות החמאס החלו להגביל את תנועת הסחורות דרך המנהרות העוברות מתחת לגבול עזה עם מצרים.

מעבר רפיח נותר סגור למשך ימים אחדים, עובדה שהביאה לעצירה הזמנית של תנועת נוסעים, רבים מהם מטופלים וסטודנטים. גם רוב המנהרות נסגרו, סגירה שהגבילה העברת סחורות אל תוך עזה בערוץ זה. רוב המנהרות משמשות להעברת חומרי בניין בסיסיים (בעיקר מלט, מוטות פלדה וחצץ), המוגדרים בהקשר של המצור הישראלי כפריטים "בעלי שימוש כפולי" ולכן כניסתם דרך המעברים הלגיטימיים מוגבלת. הסיבה העיקרית להעברת דלק במנהרות, לעומת זאת, היא מחירו של הדלק המצרי, הנמוך משמעותית ממחירו בישראל.

הישראליות למחסור משמעותי בתשתיות בתי ספר, וחושף בתי ספר לסכנת הריסה. לפחות 37 בתי ספר בשטח C נמצאים כרגע בסכנת הריסה, ותלמידים רבים מתגוררים באוהלים, קרוואנים או פחונים. לעיתים קרובות בתי ספר בשטח C ממוקמים הרחק מהקהילה שאותה הם משרתים, עובדה המטילה על המשפחות עלויות תחבורה כבדות ומאלצת את הילדים ללכת כרגל למרחקים ארוכים בכדי להגיע לבית הספר.

מכשולים פיסיים, וכן איומים והצקות של מתנחלים, עלולים למנוע את הגישה לבית הספר. קשיי גישה קשורים לשיעורי נשירה גבוהים, במיוחד אחרי כיתה ט' ובקרב בנות.

ירושלים המזרחית

מגזר החינוך בירושלים המזרחית מאופיין בהיעדר נתונים בסיסיים בדבר מספר התלמידים; מחסור כרוני בכיתות לימוד; מתקני בתי ספר תת-תקניים ולא נאותים; ושיעור נשירה גבוה. חישובים סותרים של מנהל החינוך בירושלים ועיריית ירושלים מגלים פער של יותר מ-20,000 במספר הילדים המתגוררים בירושלים המזרחית ורשומים במוסדות חינוך.⁰² כחות ממחצית מאוכלוסיית התלמידים - 42,500 - לומדים בבתי ספר עירוניים, אף שהחוק של ישראל עצמה מחייב מתן חינוך חובה חינם לכל הילדים עד גיל 18. יתר הילדים לומדים בבתי ספר של ההקדש המוסלמי (הוואקף), סוכנות הסעד והתעסוקה של האו"ם, ובבתי ספר פרטיים וימוכרים אך לא רשמיים, שהתרכבו מאוד כתוצאה מהמחסור בכיתות לימוד במערכת החינוך העירונית. אף שבשנת הלימודים הקודמת נבנו 33 כיתות לימוד, על פי ההערכות המחסור המתמשך בכיתות לימוד הינו בסך 1,100 כיתות.¹² כיתות הלימוד הקיימות הן לעיתים קרובות לא מתאימות או תת-תקניות, כאשר במקרים רבים התלמידים משוכנים בבתיים שכורים שאינם עומדים אפילו בתקני חינוך ובריאות בסיסיים ביותר. עד י"ב, שיעור התלמידים שנשרו ממוסדות החינוך מגיע ל-40 אחוזים.²²

ימים, לעומת ממוצע חודשי של 24 ימים מאז תחילת 2012, עובדה שהביאה לירידה של 16 אחוזים בנכח הכולל של נוסעים לעומת הנתון המקביל בחודש יולי.

השפעתה של העצירה החודש בתנועת בני אדם וסחורות בין עזה למצרים נותרה מוגבלת. יחד עם זאת, היא מדגישה את תלותה הרבה של אוכלוסיית עזה בתנועה זו, בשל הגבלות הגישה המוטלות מאז יוני 2007 בהקשר של המצור: כמויות החצץ, מוטות הפלדה והמלט הנכנסות לעזה דרך המנהרות גדולות פי שניים בקירוב מהכמויות הנכנסות דרך מעבר כרם שלום; בלי אספקת הדלק מהמנהרות היו הפסקות החשמל היזומות מגיעות לעד 16 שעות ביום.

תגובה לצרכים דחופים בתחומי הבריאות, המים והחינוך

באוגוסט אישרה קרן החירום ההומניטרית ארבעה מיזמים חדשים

החודש אישרה קרן החירום ההומניטרית לשפייכ מימון לארבעה מיזמים חדשים שנועדו לטפל בצרכים ההומניטריים דחופים, בשווי כולל של 909,300 דולרים ארה"ב, אשר יבוצעו על ידי ארגונים לא ממשלתיים מקומיים ובינלאומיים. שני מיזמים יתמקדו בצרכי הבריאות והרפואה של יותר מ-46,000 בני אדם, כולל שיפור הגישה של מי שחיים בקהילות מבודדות או נידחות (אזורי חברון ובית לחם) לטיפול רפואי ראשוני, ובאספקה של תרופות חינם למטופלים המוגדרים כ"מקרי סעד סוציאליים" (עזה). מיזם נוסף יסייע לכ-9,000 בני אדם בקהילות רועים הנכגעות קשה ממחסור במים (נפות יריחו ורמאללה) באמצעות אספקה, בחמשת החודשים הקרובים, של מים מובלים במיכליות לבני אדם ולהשקיית בעלי חיים. המיזם הרביעי כולל שיקום ידידותי לסביבה של שלושה בתי ספר יסודיים בשטח C של הגדה המערבית, בכדי לשפר את תנאי הלימוד של 240 תלמידים.

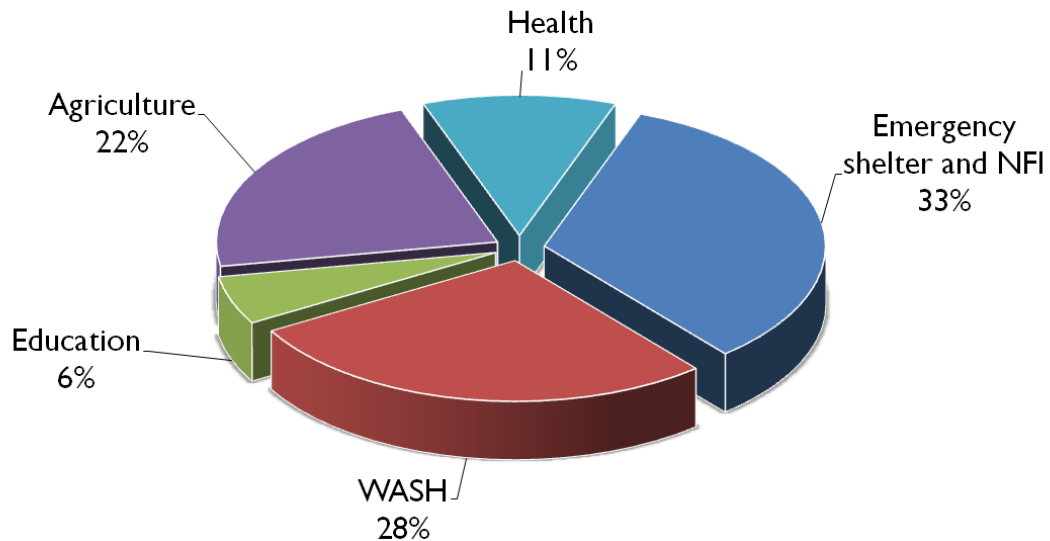
קרן החירום ההומניטרית הוקמה באוגוסט 2007 במטרה לספק תגובה מיידית למקרי חירום בלתי צפויים, ולמלא פערים עד שמימון הומניטרי מסודר

ב-12 באוגוסט התחדשה תנועת הסחורות במנהרות והחלה לגדול בהדרגה, לאותה רמה בקירוב שבה הייתה קודם למתקפה. הירידה בנכח חומרי הבניין שנכנסו לעזה דרך המנהרות גרמה לעלייה של 20 עד 30 אחוזים במחירים בשווקים המקומיים; עם זאת, המחירים התייצבו עם הגידול באספקה. בסך הכול, לדברי משרד הכלכלה והתאחדות התעשיינים הפלסטינים בעזה, השיבוש בפעילות המנהרות באוגוסט גרם לירידה של 89 ו-69 אחוזים בנכח מוטות הפלדה והחצץ שהועברו לעזה, בהתאמה, בעוד שבנכח המלט חל רק שינוי קל בהשוואה לחודש הקודם.⁵² מעבר כרם שלום, נקודת הכניסה הרשמית היחידה של סחורות אל עזה, שהשליטה בו נתונה בידי ישראל, המשיך לפעול כרגיל, למעט יום אחד שבו נסגר מסיבות ביטחוניות.

יחד עם זאת, למרות השיבוש הזמני בתפקוד המנהרות, נפח העברות הדלק גדל ב-25 אחוזים כמעט לעומת יולי (16.1 מיליון ליטרים לעומת 12.3 מיליון). אף על פי כן, מאז המתקפה הפסיקו הרשויות המצריות את ההעברה של הדלק שתרמה קטאר לעזה דרך מעבר ניצנה עם ישראל. כתוצאה מכך, בנכח הדלק מקטאר שהועבר החודש ניכרה ירידה של כמעט 75 אחוזים (מ-3 מיליון ליטרים ביולי ל-780,000 ליטרים באוגוסט), כך שסך נכח הדלק שהועבר היה 21 אחוזים בלבד. בכדי לשמור על עתודות דלק ולהתמודד עם מחסורים עתידיים, פעלה תחנת הכוח של עזה במהלך החודש ב-62 אחוזים בממוצע מקיבולתה המלאה, והאריכה את הפסקות החשמל היזומות מ-10-8 שעות ל-12-10 שעות מדי יום בכל רחבי רצועת עזה.

ב-11 באוגוסט פתחו הרשויות המצריות את מעבר רפיח לנוסעים החוזרים אל עזה, ואפשרו לכמעט 3,000 בני אדם להיכנס לעזה במשך שלושה ימים. מאז ה-14 באוגוסט נותר המעבר פתוח בשני הכיוונים, למעט במשך חופשת עיד אל פיטר (-18-21 באוגוסט). ברם, מאז הורשו לצאת את עזה רק "מקרים הומניטריים", סטודנטים ובעלי דרכונים זרים. בסך הכול, במהלך החודש פעל המעבר 19

Project funded 2012



דולרים ארה"ב. מיזמים אלה סיפקו מחסה חירום למשפחות שאיבדו את בתיהן בשל הריסות; תמכו בשיפור תנאי המגורים בכדי למתן את השפעותיהם של תנאי מזג אוויר קשים; סייעו להגן על ילדים ברצועת עזה מהצפות מי ביוב; סיפקו תמיכת חירום לדייגים בעזה שסירותיהם ניזוקו על ידי חיל הים הישראלי; שיקמו חממות שניזוקו בסערה ברצועת עזה; וסיפקו סיוע לחקלאים בשטחים שבין הגדר לקו הירוק, בגדה המערבית, בין היתר. נכון לעכשיו קרן החירום ההומניטרית בשפ"כ ממומנת על ידי אירלנד, הולנד, נורווגיה, ספרד, שוודיה, שווייץ ובריטניה.

יהיה זמין. זו אחת מ-13 קרנות ברמת המדינה שמנהל המשרד לתיאום עניינים הומניטריים בחלקים שונים של העולם.⁶² הסמכות לקביעת מדיניות ולקבלת החלטות בכל האמור בקרנות הללו מצויה בידי ועדה מייעצת, שבראשה עומד המתאם ההומניטרי מטעם האומות המאוחדות והיא כוללת נציגים של כל תורמי המימון, סוכנויות האו"ם והארגונים הלא ממשלתיים המקומיים והבינלאומיים. הוועדה המייעצת מפעילה ועדת ביקורת, האחראית על הבדיקה של כל ההצעות למיזמים ועל אישורן.

מאז תחילת 2012 אישרה קרן החירום ההומניטרית בסך הכול 18 מיזמים בשווי כולל של 4,086,100

1. לפרטי התקרית ראו המשרד לתיאום עניינים הומניטריים, דוח שבועי בנושא ההגנה על אזרחים, 15-28 באוגוסט 2012. מחקר שניהל לאחרונה המשרד לתיאום עניינים הומניטריים מצביע על כך שבשנים האחרונות השתלטו מתנחלים באופן מלא או חלקי על 56 מעיינות, הממוקמים ברובם על אדמה פרטית פלסטינית. ראו המשרד לתיאום עניינים הומניטריים, "אל המעיין: ההשפעה ההומניטרית של השתלטות מתנחלים על מעיינות פלסטיניים", מרס 2012, לקריאה ראו: http://www.ochaopt.org/documents/ocha_opt_springs_report_march_2012_hebrew.pdf
2. ראו עמ' 5, מעקב הומניטרי מאי 2012, לקריאה ראו: http://www.ochaopt.org/documents/ocha_opt_the_humanitarian_monitor_2011_06_22_hebrew.pdf
3. עמיחי אתאלי ורימון מרגייה, "מתנחלים בני 12 ו-13 זרקו את בקבוק התבערה", מעריב, עמ' 3.
4. ראו המשרד לתיאום עניינים הומניטריים, דוח שבועי בנושא ההגנה על אזרחים, 15-28 באוגוסט 2012. ראו גם איזבל קרשנר, "ישראלים צעירים נעצרו בפרשת המתקפה על ערבים", ניו יורק טיימס, ה-20 באוגוסט 2012.
5. לדברי הארגון הלא ממשלתי הישראלי "יש דין", יותר מ-90 אחוזים מהתלונות בגין אלימות מתנחלים שהגישו פלסטינים למשטרת ישראל בשש השנים האחרונות, ושהארגון עקב אחר הטיפול בהן, נסגרו בלא שהוגש כתב אישום. ראו <http://www.yesh-din.org/he//infoitem.asp?infocaid=190>
6. באומדן פגיעותה של כל קהילה נלקחים בחשבון הקריטריונים הבאים:
תדירות האלימות: האם בשלוש השנים האחרונות הושפעה הקהילה באופן שוטף מאלימות מתנחלים?
חומרת האלימות: האם במהלך שלוש השנים האחרונות הביאה אלימות המתנחלים לפגיעות או לנזק נרחב לרכוש?
בידודה של הקהילה: מהו מאזן האוכלוסייה בין פלסטינים לישראלים בשטח הקהילה, ומה המרחק בין הקהילה לבין מרכז אוכלוסייה פלסטיני ראשי?
7. המידע על המקרה ניתן על ידי משרד הנציב העליון של האומות המאוחדות למען זכויות אדם.
8. תוכנה של ידיעה זו מבוסס על עדויות שמסרו למשרד לתיאום נתונים הומניטריים שלושת ראשי המשפחות הנפגעות ורעיותיהם, ב-29 באוגוסט 2012.
9. התקרית התרחשה ב-23 בספטמבר 2011. ראו המשרד לתיאום עניינים הומניטריים, דוח שבועי בנושא ההגנה על אזרחים, 21-27 בספטמבר 2011. לקריאה ראו: http://www.ochaopt.org/documents/ocha_opt_protection_of_civilians_weekly_report_2011_09_30_hebrew.pdf
10. אחד מארבעת המחסומים, שעפט, נגיש רק לבעלי היתרים המתגוררים בענתא ובמחנה הפליטים שעפט.
11. ב-2011 הורשו לעבור בלי היתרים גברים ביו יותר מ-50 ונשים בנות יותר מ-45, וכן ילדים וילדות בני פחות מ-13; גברים בגילים שבין 45 ל-50 ונשים בגילים שבין 30 ל-45 היו זכאים להיתרים מיוחדים.
12. האומדן מבוסס בעיקר על ראיונות פנים אל פנים עם בני משפחת אבו עמרה, עורכי דין ומוכתרים, וכן עם נציגים של הרשות לרישום מקרקעין ועיריית דיר אל בלח.
13. נציגי הקהילה טענו כי בסך הכול נהרסו 138 מבנים.
14. על פי מסד הנתונים של משרד החינוך (2012), 1,129,583 נרשמו לבתי ספר בשנת הלימודים 2011/2012. מבין אלה 67 אחוזים רשומים בבתי ספר ממלכתיים, 34 אחוזים רשומים בבתי ספר של סוכנות הסעד והתעסוקה של האו"ם, ו-9 אחוזים רשומים במוסדות פרטיים.
15. שמונה מקרים דווחו בגדה המערבית, חמישה בעזה ותקרית אחת בישראל. 11 תקריות בוצעו על ידי כוחות הביטחון של ישראל, שתיים על ידי מתנחלים ואחת על ידי פלגים חמושים פלסטינים (מקור: מסד נתונים MRM).
16. 117 בתי הספר החסרים לאונריא היו מאפשרים לכל בתי הספר לפעול במשמרת אחת.
17. מבין 15 בתי הספר של סוכנות הסעד והתעסוקה של האו"ם שכבר אושרו אף שבנייתם טרם החלה, לכולם מלבד שלושה כבר יש מימון והם בשלב התכנון/מכרזים: לשלושת בתי הספר הנותרים יוקצה מימון ברגע שסוגיות של שימוש באדמה יפתרו עם הרשויות המקומיות בעזה.
18. ברצועת עזה קיימים שבעה מוסדות חינוך שמתקניהם

22. שם, עמ' 16.
23. שם, עמ' 15.
24. המידע נמסר על ידי תוכנית הליווי האקומנית לישראל ולפלסטין.
25. באוגוסט נכנסו לעזה דרך המנהרות 714 טונות של מוטות פלדה, לעומת 6,635 טונות ביולי; כן נכנסו באוגוסט 50,200 טונות של חצץ, לעומת 191,000 טונות חצץ ביולי.
26. בשנת 2012 מנהל המשרד לתיאום עניינים הומניטריים מאגר קרנות באפגניסטן, קולומביה, הרפובליקה הדמוקרטית של קונגו, אתיופיה, האיטי, אינדונזיה, קניה, מיאנמר, השפי"כ, פקיסטן, סוריה, תימן וזימבבואה.
19. מתוכנן אומדן מקיף שיקבע את מלוא ההיקף של הסוגיות בתחומים אלה. מקובל להניח שקהילות במספר גדול בהרבה מ-35 הקהילות שזוהו מתמודדות עם סוגיות הגנה על ילדים בדרך לבית הספר.
20. האגודה לזכויות האזרח בישראל, עיר עמים, "תעודת עניות: מצב מערכת החינוך בירושלים המזרחית", אוגוסט 2012, גירסא אנגלית, עמ' 4. לפער זה נודעות השלכות מרחיקות לכת בכל הנוגע לאמצעים כמו תקציב החינוך בעיר, בניית כיתות לימוד חדשות שיקלטו את הילדים הללו והיקפן של התוכניות המיוחדות שנוצרו בכדי להיאבק בשיעורי הנשירה מהלימודים.
21. שם, עמ' 9.

ברשימה המפורטת לעיל ארגוני וסוכנויות או"ם וארגונים הומניטריים מקומיים ובינלאומיים המשתתפים בקבוצות עבודה מגזרית ומספקים בעקביות מידע עבור דו"ח המעקב ההומניטרי:

United Nations Children's Fund (UNICEF), United Nations Development Programme (UNDP), United Nations Development Fund for Women (UNIFEM), United Nations Educational Scientific and Cultural Organization (UNESCO), United Nations Food and Agricultural Organization (FAO), United Nations Office for the Coordination of Humanitarian Affairs (OCHA), United Nations Office for the High Commissioner of Human Rights (OHCHR), United Nations Population Fund (UNFPA), United Nations Relief and Works Agency for

Palestine Refugees in the Near East (UNRWA), United Nations Special Coordinator for the Middle East Peace Process (UNSCO), World Food Programme (WFP), World Health Organization (WHO), Al Haq, Badil, Save the Children (UK), Defence for Children International – Palestine Section (DCI-PS), Oxfam GB, Palestine Hydrology Group (PHG), Campaign for the Right to Enter, ACF-E, AAA, ACPP, ACAD, and members of the Temporary International Mechanism (TIM).

*לפרטים ולמידע נוסף פנו אל יחזקאל ליין, דוא"ל: lein@un.org טל: 02-5829962

הנוסח המחייב הוא הדוח המלא בשפה האנגלית; לקריאתו פנו לאתר OCHA:

http://www.ochaopt.org/documents/ocha_opt_the_humanitarian_monitor_2012_09_24_english.pdf

טבלאות עם נתונים מפורטים על מדדי הגנה ניתן לקרוא בדוח בשפה האנגלית,

http://www.ochaopt.org/documents/ocha_opt_the_humanitarian_monitor_2012_09_24_english.pdf