

## מעקב הומניטרי אוגוסט 2010

### סקירה כללית



עמדת ירי של צה"ל המופעלת בשלט רחוק (מאחור משמאל) ליד הגדר, בשטח שהגישה אליו מוגבלת, בגבול עזה ממזרח לחאן יונס, יולי 2010. צילום: WFP/ שריף סרחאן.

באזורי משבר רבים ברחבי העולם, מתמודדות סוכנויות הומניטריות עם הגבלות הולכות ומחמירות המוטלות על גישה הומניטרית, ועם אתגרים גדלים הניצבים בפני פעולותיהן. כמה מההתפתחויות בחודש אוגוסט הדגישו את העובדה כי המצב בשטח הפלסטיני הכבוש (שפ"כ) משתלב במידה רבה במגמה עולמית זו.

אף שההקלה במצור הישראלי על רצועת עזה, מאז ה-20 ביוני, הביאה במידה מסוימת להפעלתו מחדש של המגזר הפרטי, יכולתן של סוכנויות הומניטריות לתת מענה לצרכיה הגדולים של האוכלוסייה בתחומי

הדיור והשירותים נותרה מוגבלת ביותר, בשל ההגבלות המתמשכות על יבוא של חומרי בניין. כך למשל, סוכנות הסעד והתעסוקה של האו"ם עדיין מחכה לאישורן של הרשויות הישראליות לכניסת חומרים ל-11 מיזמי האו"ם (בתי-ספר ומרפאות) שאושרו עקרונית עוד ביולי; מיזמים אלה מהווים פחות מ-1.5 אחוזים משוויה הכולל של תוכנית העבודה המוצעת על ידי האו"ם

בעזה. בנוסף על כך, בשל נהלי הפיקוח שהרשויות הישראליות דורשות כעת לכניסתו של כל מטען יחיד, יישום רחב היקף של מיזמים אינו בר ביצוע.

הגבלות הגישה לאזורים הסמוכים לגדר המערכת המקיפה את עזה גם הן מסכלות שינוע יעיל של סיוע ברצועת עזה. דוח שפרסמו בחודש זה המשרד לתיאום עניינים הומניטריים (OCHA) ותוכנית המזון

#### הנושאים בגיליון זה:

**הגדה המערבית:** נפגעים כתוצאה ישירה מהסכסוך • הריסות בשטח C: סיוע הומניטרי שניתן לקהילה שנעקרה בכפייה נהרס על ידי הרשויות הישראליות • יישום של הקלות גישה מוגבלות

**רצועת עזה:** נמשכים העימותים המזוינים והגבלות הגישה לאורך הגדר • המנהרות ממשיכות לגבות חיים; שלושה הרוגים פלסטיניים • עלייה במספר הנפגעים בתקריות אלימות פנימית • ההתאוששות הכלכלית וההזדמנויות לשיקום בעזה נותרו מוגבלות • משבר החשמל ממשיך לשבש את תפקודם של משקי בית ושירותים • הפניות מטופלים מעזה לטיפול רפואי.

**סוגיות ברחבי השטח הפלסטיני הכבוש:** קרן החירום ההומניטרית מאשרת שני מיזמי מים ותברואה

של סוכנויות הומניטריות להמשיך לפעול בירושלים המזרחית ומתוכה.

ערכ שנת הלימודים החדשה, ילדים הלומדים ב-26 בתי-ספר בשטח C מושפעים לרעה ממתקנים לא בטיחותיים או לא היגייניים, סכנת הריסה שמרחפת על בתי הספר, מאלימות מתנחלים ו/או מהגבלת גישה. הצוות ההומניטרי המקומי עדיין ממתין לתגובתן הרשמית של הרשויות הישראליות לתוכנית למתן סיוע חירום לבתי-הספר הללו, שהוגשה לרשויות וטרם נענתה מאז בינואר 2010.

אזרחים בשפ"כ ממשיכים להיות מושפעים גם מאלימות בלא הבחנה. באחת התקריות החמורות ביותר שאירעו החודש, ירתה הזרוע הצבאית של תנועת החמאס למוות בארבעה מתנחלים שנסעו בכביש בגדה המערבית. תקרית זו הולידה גל של מעצרים על ידי כוחות הביטחון של הרש"ף, כמו גם הגבלות גישה שהטילו כוחות ישראלים (פעולות אלו יכוסו בגיליון ספטמבר של "המעקב ההומניטרי"). המשרד לתיאום עניינים הומניטריים רשם ברחבי הגדה המערבית סך של 21 תקריות שביצעו מתנחלים, ואשר הביאו לנפגעים פלסטיניים או לנזק לרכוש פלסטיני. באחת התקריות שבהן נגרם נזק כבד לרכוש, הציתו מתנחלים כ-3,000 דונמים של אדמות מעובדות, ובכך פגעו במחייתן של כ-100 משפחות פלסטיניות מן הכפר בית פוריק (נפת שכם). מאז תחילת השנה ניכרה עלייה בתדירותן של מתקפות מתנחלים ממין זה. ברצועת עזה, בנוסף על תקריות ירי לאורך גדר המערכת, מצויים חיי אזרחים בסיכון גם בשל תקריות תכופות של אלימות מבית, לרבות פיצוצים באזורי מגורים, סכסוכים משפחתיים ושימוש בלתי אחראי בנשק; במהלך חודש אוגוסט נהרגו בסך הכול שישה בני אדם בתקריות מעין אלה ועוד 91 נפצעו - יותר מאשר בכל חודש אחר בשנת 2010.

העולמית (WFP) מצביע על כך שמאז 2008 מונע צה"ל, באופן מוחלט או חלקי, את הגישה לשטחים הנמצאים במרחק של עד 1,500 מטרים מהגדר, נוהל שנודעו לו השלכות קשות ביותר על מחייתה של האוכלוסייה ועל ביטחונה הפיסי; באוגוסט נורו על ידי הצבא הישראלי חמישה אזרחים שעבדו באזורים אלה. על פי הדוח, הגבלות אלו מנעו מן הסגל ההומניטרי לקיים אומדני צורך, לספק חבילות סיוע ולפקח על תוכניות ולאמוד את יעילותן.

בשטח C של הגדה המערבית הרסו הרשויות הישראליות בשבועיים הראשונים של החודש 48 מבנים פלסטיניים שלא היו מצוידים בהיתרי בנייה, ובכך הביאו לעקירה בכפייה או השפיעו בדרכים אחרות על מחייתם או רווחתם של למעלה מ-200 בני אדם. באחת ההריסות, בקהילה הבדואית אל-פריסייה שבבקעת הירדן, נהרסו או ניזוקו 20 אוהלים ומרבית חבילות המזון שחולקו ביולי על ידי סוכנויות הומניטריות למשפחות שנעקרו בכפייה לאחר שבתיהם נהרסו קודם לכן. עם תחילת חודש הרמדאן (מן ה-11 באוגוסט ועד ל-9 בספטמבר) הכריזו הרשויות הישראליות על הפוגה בת חודש בהריסות.

הרשויות הישראליות יישמו במהלך חודש הרמדאן, ככל רחבי הגדה המערבית, מספר "הקלות תנועה", שכללו הרחבת שעות הפעילות במספר מחסומים ופתיחתן של שלוש דרכים פנימיות לתנועת כלי רכב פלסטיניים. יחד עם זאת, גישתם של פלסטיניים לאזורים שבין הגדר והקו הירוק, לרבות ירושלים המזרחית, אל בקעת הירדן ובתוך אותו שטח של העיר חברון המצוי בשליטת ישראל (H2) נותרה מוגבלת מאוד. יתרה מכך, ההעברה הצפויה של האחריות למחסומים שסביב ירושלים המזרחית לידי מינהלת המעברים הישראלית מעוררת חשש כבד, בשל הנהלים המחמירים שגוף זה מיישם במחסומים אחרים (לרבות המעברים אל תוך עזה). כתוצאה מכך, העברת סמכויות זו עלולה לפגוע קשות ביכולתן

## נפגעים כתוצאה ישירה מהסכסוך

באוגוסט נהרגו ארבעה מתנחלים, ושמונה ישראלים נוספים (ביניהם שבעה חיילים ושוטרים ישראלים) ונפצעו 38 פלסטינים בהקשר של האלימות הישראלית-פלסטינית.

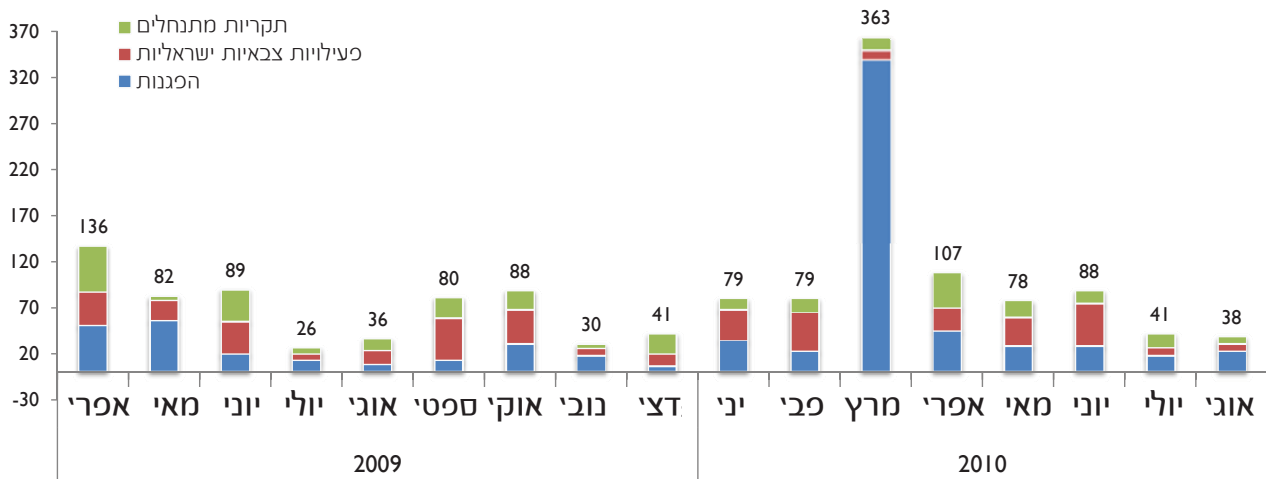
ב-31 באוגוסט, בתקרית הקשה ביותר שנרשמה במהלך החודש, פתחו צלפים פלסטיניים בירי והרגו ארבעה מתנחלים, ביניהם שתי נשים, שנסעו בכביש 60 ליד העיירה בני נעים שבכנפת חברון. הזרוע הצבאית של תנועת החמאס ("גדודי עז א-דין אל-קסאם") קיבלה עליה אחריות למתקפה. המתקפה הדומה האחרונה התרחשה בדצמבר 2009, כשמתנחל אחד נורה ונהרג בעת שנהג בכביש באזור טול כרם; מאז החל ברישום נפגעים בשפ"כ, בינואר 2005, רשם המשרד לתיאום עניינים הומניטריים את הריגתם של 15 מתנחלים בידי פלסטינים בגדה המערבית. בעקבות התקרית החודש ביצעו כוחות הביטחון של הרשיף מאות מעצרים בקרב מי שלכאורה הם אנשי חמאס ותומכיו, ואילו כוחות ישראלים אטמו את הכניסות לערים חברון וחלחול ולמחנה הפליטים אל פוואר, הטילו עוצר על העיירה בני נעים וערכו פשיטה על העיירה הסמוכה, סעיר.

מצד שני, בחודש אוגוסט נרשם המספר הנמוך ביותר מתחילת השנה (38) של נפגעים פלסטיניים כתוצאה מאלימות ישראלית-פלסטינית. חרף המתיחות הגוברת בין פלסטינים לישראלים, מרבית הפגיעות

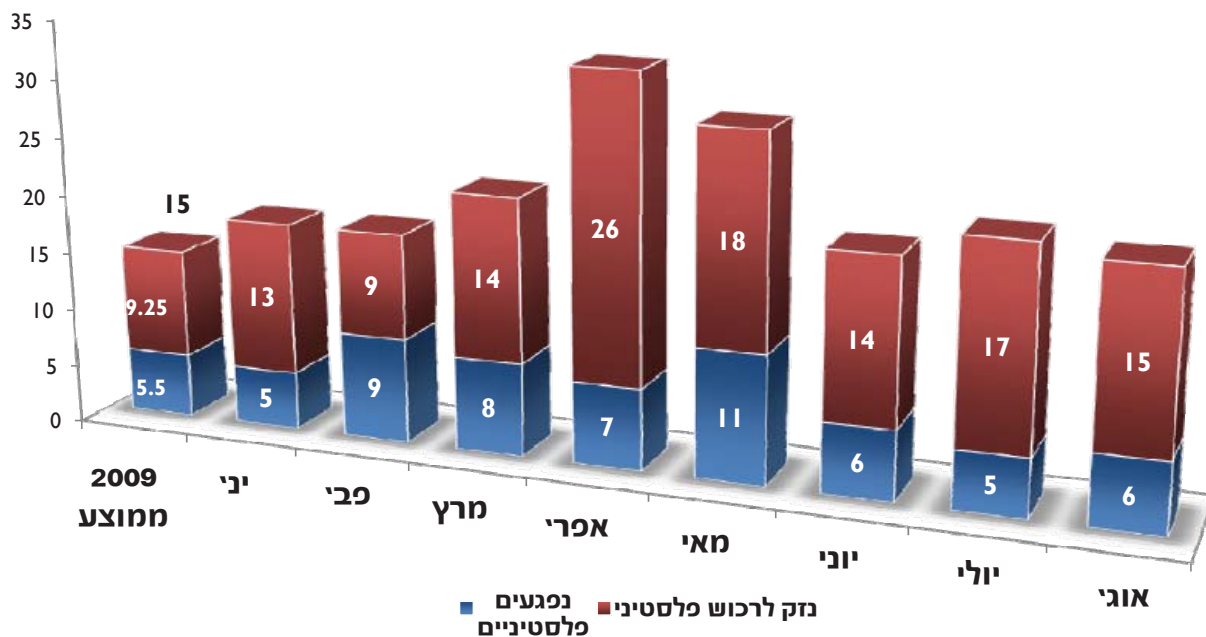
בפלסטיניים נגרמו על ידי כוחות ישראלים (30) והתרחשו בעיקר בהקשר של ההפגנות השבועיות נגד בניית הגדר, הרחבת התנחלויות ואלימות מתנחלים. ישראלי אחד ושלושה פעילים זרים נפצעו גם הם בהפגנות הללו.

שמונה מקרי הפגיעה הנוספים של פלסטינים התרחשו במהלך תקריות אלימות שבהן היו מעורבים מתנחלים. כללית, החודש רשם המשרד לתיאום עניינים הומניטריים סך של 21 תקריות במעורבות מתנחלים שהביאו לנפגעים פלסטיניים (6 תקריות) או לנזק לרכוש פלסטיני (15 תקריות). נתון זה זהה פחות או יותר לממוצע התקריות החודשי מאז תחילת השנה (22), אבל גבוה במידה משמעותית מממוצע התקריות החודשי לשנת 2009. באחת התקריות הללו תקף מתנחל וכצע ילד בן תשע בשכונת שייחי גיראח שבירושלים המזרחית, תקיפה שבעקבותיה פרצו עימותים בין מתנחלים לתושבים פלסטיניים. הילד הוא בן לאחת משתי המשפחות שגורשו מבתיהן, שעליהם השתלטו מתנחלים באוגוסט 2009. מאז תחילת השנה הרגו מתנחלים שלושה פלסטינים וכצעו 189 נוספים. מרביתן של 15 התקריות שהתרחשו החודש והסבו נזק לרכוש השפיעו על אדמות חקלאיות פלסטיניות. בחמורה מבין התקריות הללו הציתו מתנחלים מהתנחלות איתמר (נפת שכם) כ-3,000 דונמים של אדמות מעובדות השייכות ל-100 משפחות פלסטיניות מכפר בית פוריק, הסמוך להתנחלות.

פלסטינים שנפצעו בסכסוך ישיר, לפי חודש והקשר, הגדה המערבית, אפריל 2009 עד אוגוסט 2010



## תקריות במעורבות מתנחלים שהביאו לפגעים פלסטיניים או לנזק לרכוש פלסטיני



## הריסות בשטח C: הרשויות הישראליות הרסו סיוע הומניטרי שניתן לקהילה שנעקרה בכפייה

הריסות שביצע המנהל האזרחי הישראלי (מנהא"ז) בקהילה הבדואית אל פריסייה, השוכנת בשטח C בצפון בקעת הירדן, נמשכו גם במהלך חודש אוגוסט. מרבית ההריסות הללו בוצעו בנימוק שהקהילה שוכנת בשטח שהצבא הישראלי ייעד לשטח סגור למטרות אימונים צבאיים (המכונה גם "שטח אש").

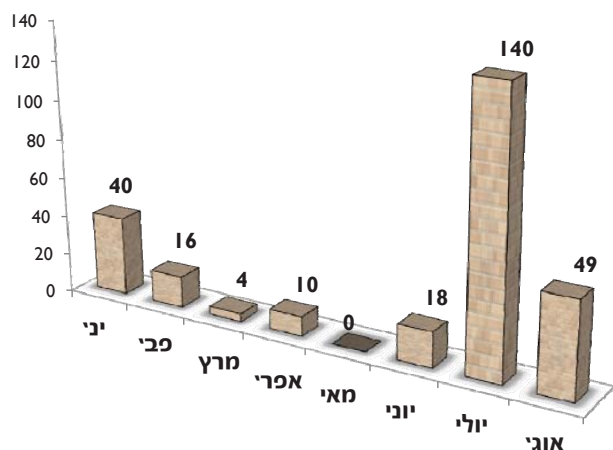
בעקבות ההריסות שבוצעו בחודש שעבר, ואשר התמקדו ב-79 אוהלים וצריפים, חילקו ועד הצלב האדום הבינלאומי ומשרד השלטון המקומי של הרשיף אוהלים וערכות היגיינה, ואילו תוכנית המזון העולמית

/ סוכנות הסעד והתעסוקה של האו"ם חילקו למשפחות המושפעות חבילות מזון. ברם, בהריסה חדשה שבוצעה ב-5 באוגוסט, הרס המנהא"ז 20 מן האוהלים שהתקבלו כתרומה וגרם נזק למרבית חבילות המזון. מעריכים כי שוויו של כל אוהל שחילק משרד השלטון המקומי הינו 2,000 דולר ארה"ב, ואילו הנזק לחבילות המזון הוערך ב-6,400 דולרים ארה"ב בקירוב. ועד הצלב האדום הבינלאומי

ומשרד השלטון המקומי חילקו אוהלים נוספים למשפחות המושפעות; ארגונים לא ממשלתיים בינלאומיים, סוכנויות או"ם והרשיף מתכננים לספק לקהילה סיוע נוסף, ואילו "מען", ארגון לא ממשלתי מקומי, כבר סיפק מספר פריטים (ילקוטים עם חומרי כתיבה וערכות מטבח). הנזק הקודם שנגרם לסיוע הומניטרי, המוערך בכ-17,000 דולרים ארה"ב, נרשם במהלך ההריסה בחודש יולי באל פריסייה וכלל ציוד חקלאי, מוטות ברזל ומיכלי מים.

ההריסה ב-5 באוגוסט התמקדה גם ב-10 מבנים נוספים בשטח אחר של אל פריסייה (לרבות שלושה אוהלי מגורים, שלושה מטבחים, שלושה בתי שימוש ומחסה אחד לבעלי-חיים) והביאה לעקירתם בכפייה

## מספר המבנים שנהרסו בירושלים המזרחית ובשטח C, 2010



של אמצעי הקלה, הכוללים הרחבת שעות הפעילות במחסומים מסוימים לאורך הגדר, ופתיחת שלוש דרכים לתנועה של כלי רכב פלסטיניים:

- תלולית עפר ליד הכפר סרה (נפת שכם), שחסמה את התנועה בדרך ראשית המחברת בין נפות שכם לקלקיליה, הוחלפה במחסום חלקי מאויש מעת לעת, בצעד שקיצר את משך הנסיעה לשני האזורים;
- בנפת רמאללה, קטע בן 1.5 ק"מ בתוואי הקודם של כביש 60 נפתח לשימוש פלסטינים בעקבות סילוקם של ארבעה מכשולים. לפתיחה זו נודעת השפעה מוגבלת בלבד, הואיל והגישה לקטע העיקרי של כביש זה נותרת חסומה;
- הוסר מחסום שנמצא בכניסה הדרומית לכפר סעיר (נפת חברון); לפתיחה זו נודעת משמעות מוגבלת הואיל והכביש הצמוד אליו, המוביל לעיר חברון, נותר סגור.

במקור הכריזו הרשויות הישראליות על שתי הפתיחות הראשונות ב-25 במאי, כחלק מחבילת הקלות נפרדת שתיושם "מייד".<sup>6</sup> ברם, על פי ההודעה התוואי

של 22 בני אדם, מחציתם ילדים. בעקבות קבלתם של צווי גירוש נוספים באזור, באמצע חודש אוגוסט, הרסו שלוש משפחות בעצמן ארבעה אוהלי מגורים ושלושה מבנים אחרים.

בחלקים אחרים של הגדה המערבית הרס המנהאי"ז 11 מבנים במקומות אחרים בשטח C, בשל היעדר היתרי בנייה, ביניהם אוהלי מגורים, בארות מים ומבנים חקלאיים אחרים. שני מבנים נוספים נהרסו על ידי בעליהם בעקבות קבלת צווי הריסה. בסך הכול נהרסו בחודש אוגוסט 49 מבנים בבעלות פלסטינית שהיו ממוקמים בשטח C, הריסות שהביאו לעקירתם בכפייה או השפיעו באופנים אחרים על למעלה מ-210 בני אדם. כל ההריסות בחודש אוגוסט בוצעו במחצית הראשונה של החודש. אף שהרשויות הישראליות הודיעו למשרד לתיאום עניינים הומניטריים כי במהלך חודש הרמדאן לא יבוצעו כל הריסות, נמשכה הנפקתם של צווי הריסה והפסקת עבודה.

## יושמו הקלות גישה מוגבלות

לרגל חודש הרמדאן (מן ה-11 באוגוסט ועד ל-9 בספטמבר), הודיעו הרשויות הישראליות על חבילה

### השפעת העקירה בכפייה על הגישה לחינוך

עם פתיחת שנת הלימודים החדשה בכתי הספר הציבוריים, ב-15 בספטמבר, ימצאו עצמן משפחות שנעקרו בכפייה מתמודדות עם אתגרים משמעותיים כשיידרשו להכין את ילדיהן ללימודים, וסכנת שיבוש הלימודים הסדירים מרחת מעל רבים מהילדים. מרבית הילדים מתחילים את שנת הלימודים החדשה בצל הסכנה שבתייהם ייהרסו, הואיל והרשויות הישראליות אותנו על כוונתן להמשיך בהריסות לאחר תום חודש הרמדאן. נמצא כי עקירה בכפייה גורמת לשיבושים קשים בשירותי החינוך, ונודעות לה השפעות שליליות הן על הגישה לחינוך והן על איכות סביבת הלימוד.<sup>2</sup> כך למשל, מחקר שערך הארגון הבריטי *the Save Children*, אשר בדק את העקירה בכפייה בשפ"כ, מצא כי 20 אחוזים מן המשפחות העקורות דיווחו על הרעה בזמינות של שירותי החינוך בעקבות העקירה.<sup>3</sup> מחקרים נוספים שביצע ארגון *Children the Save* הראו כי המצוקות הכלכליות הנובעות מעקירה בכפייה גם הן החריפו את הלחצים על המשפחות, להוציא את ילדיהן מבית-הספר. סקר שהוזמן לא מכבר על ידי אונסק"ו (ארגון החינוך, המדע והתרבות של האו"ם), ונערך בעזה, מצא כי תלמידים שנעקרו בכפייה, לרבות כאלה שנאלצו לעבור לבית ספר אחר כתוצאה מן העקירה, חוו קשיים גדולים יותר בלימודים ובביצועיהם בבית הספר, ויחסים מתוחים עם מוריהם.<sup>4</sup>

עבור ילדים רבים החיים בשטח C קיימים גורמים נוספים המשבשים את גישתם לחינוך. על פי אומדן שביצעו ארגונים הומניטריים, עשרים ושישה (26) בתי ספר זקוקים לתגובה הומניטרית מהירה.<sup>5</sup> הגורמים המעוררים חשש כוללים מתקנים לא בטיחותיים או לא היגייניים, בתי ספר המצויים בסכנת הריסה, מתקפות על תלמידים והגבלות על הגישה אל בתי הספר ומהם. תוכנית חירום לתגובה שהגיש הצוות ההומניטרי המקומי למנהאי"ז בינואר 2010, על מנת לטפל במצב המשפיע על בתי הספר הללו, טרם זכתה למענה.

הישן של כביש 60, החוצה את נפת רמאללה, אמור להיפתח כולו (ולא רק קטע של 1.5 ק"מ); אמצעים נוספים שעליהם הוכרז במאי טרם יושמו, ביניהם סילוקם של מחסומים ספציפיים ופתיחתו של כביש מפתח ממזרח לירושלים (כביש "קידר") לשימוש פלסטיני.<sup>7</sup>

נכון לסוף החודש היו בכל רחבי הגדה המערבית כ-500 מכשולי חסימה, 70 פחות מכפי שהיו בתחילת השנה. בסך הכול, סילוק מכשולים, יחד עם הסרתן של כמה מהגבלות הגישה בשנתיים האחרונות, הביאו לשיפור בתנועה של פלסטינים בין המרכזים העירוניים העיקריים בגדה המערבית (לרבות ירושלים המזרחית).

לעומת זאת, גישתם של פלסטינים לשטחים שבין הגדר לקו הירוק, לרבות ירושלים המזרחית, לאדמות ולקהילות כפריות בבקעת הירדן ובתוך אותו שטח של העיר חברון המצוי בשליטת ישראל (H2) נותרה מוגבלת מאוד. להתנחלויות ולהתרחבותן המתמשכת נודעת ההשפעה הרחבה ביותר על תצורתה של מערכת הגבלות הגישה המיושמת על האוכלוסייה הפלסטינית.

הגבלות הגישה משפיעות לא רק על יכולתם של המגזרים הפגיעים באוכלוסייה להגיע למקורות מחיה ולשירותים, אלא גם על האספקה היעילה של סיוע הומניטרי. בכל האמור באספקת סיוע הומניטרי, ההעברה הצפויה של האחריות למחסומים החולשים על הגישה לירושלים המזרחית מידי צה"ל ומשטרת ישראל לידי מינהלת המעברים, הכפופה למשרד הביטחון, מהווה מקור לחשש גובר. כרגע אחראית מינהלת המעברים לכמה מהמחסומים לאורך הגדר וכן אל תוך עזה. במחסומים הללו נדרשים אנשי סגל מקומיים של האו"ם לצאת את כלי הרכב שלהם, לעבור חיפוש גופני ולעבור את המחסום בהליכה; כן דורש סגל מינהלת המעברים לערוך חיפושים בכלי הרכב של האו"ם, תוך הפרה של אמנת האו"ם בדבר זכויות יתר וחסינויות, אלא אם הנהג הינו איש סגל בינלאומי המחזיק כרטיס מטעם משרד החוץ. אם ייושם, יכגע שינוי זה קשות ביכולתן של הסוכנויות ההומניטריות להמשיך ולפעול מתוך ירושלים המזרחית, ויעמיק את בידודה של ירושלים המזרחית מיתר הגדה המערבית.

למרות תפקוד טוב יותר במחסומים, הגישה למסגד אל אקסה בחודש הרמדאן נותרה מוגבלת קשות

כבשנים קודמות, במשך חודש הרמדאן נשללה ממרבית האוכלוסייה המוסלמית בשפ"כ זכותה לחופש התפילה והפולחן. בשל ההגבלות על הגישה לירושלים המזרחית, נמנעה הגישה לתפילות יום שישי במסגד אל אקסה מכלל אוכלוסיית עזה ומ-40 אחוזים מאוכלוסיית הגדה המערבית. למעט בעלי תעודות זהות של ירושלים, הורשו רק גברים בני יותר מ-50 ונשים בנות יותר מ-45, וכן ילדים וילדות בני פחות מ-12, לעבור בלי היתרים; גברים בגילים שבין 45 ל-50 ונשים בנות בין 30 ל-45 היו זכאים להיתרים מיוחדים, שאותם היה צריך לבקש מראש.

כפי שקורה מאז הקמת הגדר סביב העיר, הגישה מותרת רק דרך ארבעה מבין 15 המחסומים המותקנים לאורך הגדר (קלנדייה, גילה, מחנה שעפט וא-זיתון), שבהם ניתן לעבור ברגל בלבד ואשר המעבר בהם כרוך בבדיקות ביטחוניות מרובות. יחד עם זאת, תפקודם של המחסומים הללו היה מסודר יותר מבעבר, הודות להסדרים הלוגיסטיים שהנהיג המנהאיז, לצד מעורבותן של המשטרה הפלסטינית ושל אגודת הסהר האדום הפלסטינית.

ההסדרים הלוגיסטיים הללו כללו את התקנתם של מאווררים גדולים המזים מים ושל סוככים למען העומדים בתור, והפעלת שני נתיבים הומניטריים במחסום קלנדייה. יחד עם זאת, במקרים מסוימים, כמו למשל במחסום גילה, לא טופלו המסלולים ההומניטריים כהלכה והשימוש בהם הוגבל למספר מצומצם מאוד של מקרי חירום. פריסתם של שוטרים פלסטיניים, שוויסותו את התנועה והקלו תנועת בני אדם לעבר המחסומים, תרמה גם היא לארגון המשוכר של המעבר. לדברי הרשויות הישראליות, בשלושת ימי שישי הראשונים של רמדאן נכנסו לירושלים דרך מחסומי הגדר 54,000, 77,000 ו-117,000 פלסטינים בהתאמה. הנהלת ההקדש המוסלמי בירושלים דיווחה כי המספר הכולל של מתפללים שהגיעו למקדש אל אקסה עלה מ-100,000 בשני ימי שישי הראשונים ל-200,000 ביום שישי השלישי.

**נמשכים העימותים המזוינים והגבלות הגישה לאורך הגדר**

במהלך חודש אוגוסט נמשכו העימותים המזוינים בין פלגים חמושים פלסטיניים לבין הצבא הישראלי, כמו גם תקריות ירי שהשפיעו על אזרחים העובדים בקרבת גדר המערכת סביב עזה. כתוצאה מכך נהרגו שני חמושים פלסטיניים, וכן נפצעו שמונה פלסטינים אחרים (ביניהם חמישה אזרחים) ושלושה חיילים ישראלים.

בשתי תקריות נפרדות שהתרחשו ממזרח לחאן יונס, הרגו כוחות ישראליים שניים מאנשי פלגים חמושים פלסטיניים ופצעו שניים נוספים; כן נפצע חייל ישראלי אחד. על פי מקורות ישראליים, בשני המקרים פרצו העימותים אחרי שכוחות ישראליים המוצבים לאורך הגבול הבחינו בחמושים העומדים לירות פגז מרגמה. במשך החודש דווח על כמה מקרים של ירי טילים מתוצרת מקומית ופגזי מרגמה על ידי פלגים פלסטיניים לעבר דרום ישראל. אחד מהמקרים הללו (ב-17 באוגוסט) הביא לפציעתם של שני חיילים ישראליים. בעקבות התקרית פתח חיל האוויר הישראלי בשורת תקיפות על בסיס צבאי של החמאס בחאן יונס, על מנהרות מתחת לגבול עזה עם מצרים ועל שטח פתוח במרכז עזה; לא דווח על פצועים.

הצבא הישראלי המשיך לאכוף הגבלות גישה לאזורים המצויים במרחק של עד 1,000-1,500 מטרים מגדר המערכת, באמצעות פתיחה ב"יריות אזהרה"

לעבר מי שמתקרבים לאזורים האלה או שוהים בהם. החודש נפצעו, בארבע תקריות נפרדות, חמישה אזרחים פלסטיניים בעת שאספו גרוטאות מתכת ופסולת בניין במה שהיה אזור התעשייה ליד מעבר ארז, ובשטחי מה שהיו ההתנחלויות בצפון עזה. הביקוש לחומרי בניין לשיפוץ ולשיקום מבנים שניזוקו או נהרסו, יחד עם ההגבלות המתמשכות על יבוא חומרי בניין כחלק מן המצור, הביא להתהוותו של שוק רווחי, אף כי מסוכן, המבוסס על איסוף ומחזור של חומרי בניין. במרבית המקרים מוצאים מן האדמה גושים של פסולת בטון, נטחנים ולאחר מכן משמשים לייצור לבנים מאיכות ירודה.

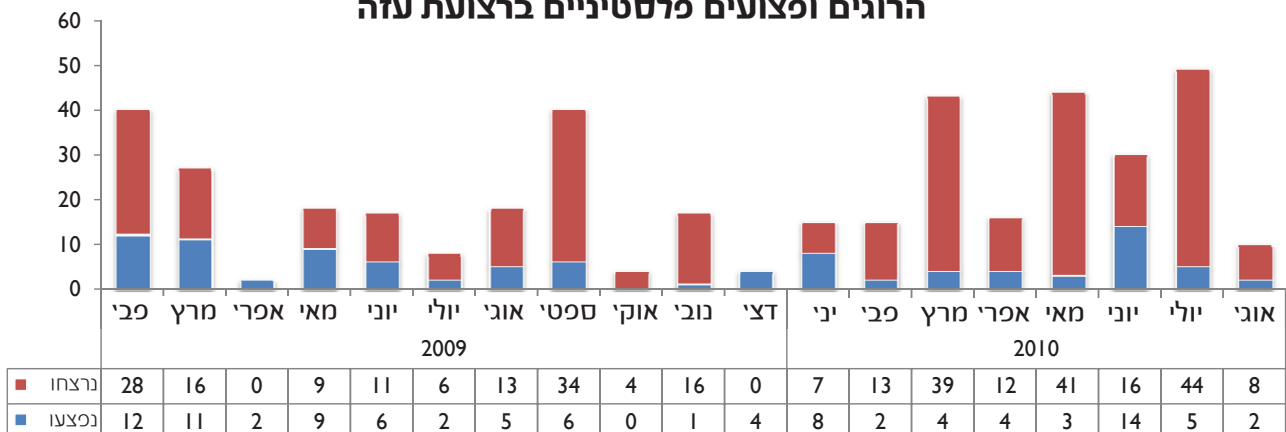
הגבלות הגישה לאזורים שלאורך הגדר נאכפות גם באמצעות יישור אדמות חקלאיות והרס מבנים; החודש ניהל הצבא הישראלי 14 "חדירות יישורי" אל השטחים הללו.

חיל הים הישראלי משתמש אף הוא, באופן יומי, בפתיחה ב"יריות אזהרה" לאכיפת הגבלות הגישה לשטחי דיג המצויים במרחק העולה על שלושה מיילים ימיים מהחוף. בתקרית אחת כזו שאירעה החודש נפצע דייג אחד.

**המנהרות ממשיכות לגבות חיים; שלושה פלסטינים נהרגו**

החודש נהרגו שלושה עובדים פלסטיניים בשתי תקריות נפרדות, כשמנהרות מתחת לגבול בין עזה למצרים התמוטטו בעת ששהו בתוכן. מאז תחילת

**הרוגים ופצועים פלסטיניים ברצועת עזה**



המשרד לתיאום עניינים הומניטריים ותוכנית המזון העולמית פרסמו דוח חדש, המתעד את משטר הגישה שמיישם הצבא הישראלי בשטחים שלאורך גדר המערכת וחוף הים של עזה, ואת השפעתו ההומניטרית.<sup>8</sup> הדוח מצביע על כך שמאז שלהי 2008, נמנעת מן הפלסטינים באופן מוחלט או חלקי הגישה ל-17 אחוזים מסך מסת האדמה ברצועת עזה, המהווים 35 אחוזים מהאדמות החקלאיות ברצועה. בים, נמנעת מדייגים באופן מוחלט הגישה לכ-85 אחוזים מן השטחים הימיים שעל פי הסכמי אוסלו הם זכאים לגשת אליהם. מעריכים כי 178,000 בני אדם - 12 אחוזים מאוכלוסייתה של רצועת עזה - מושפעים ישירות ממשטר זה. על פי אומדן שמרני, שוויו של הרכוש החקלאי והאחר שנהרס בחמש השנים האחרונות בשטח היבשתי שהגישה אליו מוגבלת מוערך ב-308 מיליוני דולרים ארה"ב (עלות חילוף). כן מעריכים כי הגבלות הגישה והרס הנכסים החקלאיים הנלווה אליהן מביאים מדי שנה לאובדן של 75,000 טונות מטירות של תוצרת פוטנציאלית. באומדן שמרני, שוויו השוק של תוצרת זו מוערך ב-50.2 מיליוני דולרים ארה"ב בשנה. השחיקה במקורות המחיה אילצה את המשפחות המושפעות לפתח מנגנוני התמודדות מגוונים, שחלקם מעוררים חששות משמעותיים. כן מציין הדוח כי ההגבלות על גישתם של עובדים הומניטריים למוטבים ולאזורים המושפעים כגזעו משמעותית באספקה היעילה של סיוע הומניטרי.

אל בלח, והביא לפגיעתם של 58 בני אדם, ביניהם 13 ילדים ותשע נשים; שבעה בתים נהרסו וכ-30 אחרים ניזוקו. לדברי ארגון אל מיזאן לזכויות אדם, מרבית הפגיעות נגרמו משברים ורסיסים שניתזו מן המבנים שנהרסו. בתקרית נוספת, שהתרחשה ב-17 באוגוסט, קבוצת חמושים רעולי פנים שנסעו במכונית ירתה למוות באישה בת 62 שישבה בחזית ביתה בעיר עזה, ופצעה את בעלה; המשטרה המקומית פתחה אמנם בחקירה, אבל נסיבות המקרה נותרו לא ברורות.

ארגוני זכויות אדם בעזה הביעו חששות כבדים לנוכח מה שכינו "מצב הכאוס הביטחוני והשימוש לרעה בכלי נשק" שמשקפות כמה מן התקריות שתוארו לעיל.<sup>9</sup>

### ההתאוששות הכלכלית וההזדמנויות לשיקום בעזה נותרות מוגבלות

חרף הגידול שניכר לאחרונה בכפח היבוא, ההגבלות הישראליות הן על יבוא חומרי בניין והן על היצוא ממשיכות להגביל את השיקום וההתאוששות של המגזר הפרטי.

באוגוסט נכנסו לעזה סך של 5,177 מטעני סחורות, נתון המייצג רק 42 אחוזים מממוצע המטענים החודשי שנכנס לעזה בחמשת החודשים הראשונים של שנת 2007, לפני הטלת המצור. למרות הגידול הכולל בהיקף הפריטים שאינם מזון, וכניסתם של חומרי גלם חדשים, ממשיכים פריטי מזון (לרבות

2010 נהרגו 36 פלסטינים, ביניהם שני ילדים, ועוד 62 פלסטינים נפצעו בתקריות במנהרות, ביניהן תקיפות אוויריות, התמוטטויות, התחשמלות ופיצוצים של מיכלי גז. למרות ירידה ההדרגתית בהיקף הסחורות הנכנסות לעזה ממצרים דרך המנהרות כתוצאה מהקלת המצור מאז יוני 2010, הפעילות במנהרות נמשכת. פעילות זו מתרכזת בסחורות שכניסתן דרך המעברים עדיין מוגבלת (בעיקר חומרי בניין), או כאלה שיש להן ביקוש בשל מחירן הנמוך יותר (לרבות דלק).

### עלייה במספר ההרוגים בשל תקריות אלימות פנימיות

במהלך חודש אוגוסט נהרגו שישה בני אדם ברחבי רצועת עזה, ביניהם שני ילדים, ו-91 נפצעו, 14 מתוכם ילדים, בשורה של תקריות פנימיות אלימות, לרבות פיצוצים בשכונות מגורים, סכסוכים משפחתיים ושימוש לא אחראי בנשק. בנוסף על כך, בשני מקרים התגלו גוויות בנסיבות לא ברורות. מספר הפצועים שנרשם בתקריות מסוג זה היה הגבוה ביותר מאז אוגוסט 2008. בסך הכול, מאז תחילת 2010 רשם המשרד לתיאום עניינים הומניטריים 60 מקרי מוות ו-244 פגיעות בהקשר של אלימות פנימית.

באחת התקריות החמורות ביותר החודש, ב-2 באוגוסט, התחולל פיצוץ עז בתוך ביתו של אחד מאנשיו לכאורה של פלג חמוש פלסטיני בעיר דיר



מספוא לבעלי-חיים) להוות את מרבית הסחורות המיובאות - 60 אחוזים - לעומת כ-20 אחוזים לפני יוני 2007.

בקיבולת של המסוף המסחרי כרם שלום, שעליו שולטת ישראל, ניכר שיפור מסוים. בעוד שמאז תחילת החודש גדלה קיבולת הטיפול של מסוף זה לכ-250 מטענים ביום (לעומת 100 מטענים קודם לכן), החודש סופלו בממוצע רק 220 מטענים ביום, בעיקר בשל קיצוץ בשעות הפעילות של המעבר בחודש הרמדאן. ובינתיים, מעבר קרני, המסוגל לטפל בלמעלה מ-750 מטענים ביום, נותר סגור משיקולים ביטחוניים, וכעת מופעלת בו רק רצועת מסוע אחת, המאפשרת כניסת חיטה וחצץ.

שינוי המדיניות שיישמו הרשויות הישראליות מאז ה-20 ביוני הביא לעלייה ברמת הפעילות הכלכלית ואפשר למגזר הפרטי לחזור במידת מה לפעילות. כניסתם של חומרי גלם המיועדים לכמה תעשיות מקומיות אפשר את חידוש הפעילות במוסדות מסוימים, במיוחד בתחום ייצור הביגוד, הריהוט וייצור מזונות מעובדים. מרכז הסחר הפלסטיני (Paltrade) מעריך כי במשך יוני-יולי 2010 פעלו ברצועת עזה 1,265 מוסדות תעשייתיים, עלייה משמעותית לעומת 117 בממוצע במהלך שנת 2008, אבל רק 35 אחוזים מן הנתון המקביל קודם להטלת מצור (3,900). יחד עם זאת, היקף פעילותם של המוסדות הפועלים כרגע נע בין 20 ל-60 אחוזים מתפוקתם המלאה.<sup>10</sup> לאור מימדיו הקטנים של השוק המקומי וכוח הקנייה הנמוך של האוכלוסייה, חידוש נרחב יותר של הפעילות של המגזר הפרטי תלוי במידה רבה מאוד בהסרת ההגבלות על היצוא לגדה המערבית, לישראל וליתר העולם.

היכולת לתת מענה לצרכים העצומים של האוכלוסייה בתחומי הדיור, השירותים וחברות השירותים הציבוריים עדיין מוגבלת מאוד, בשל ההגבלות המתמשכות על יבוא חומרי בניין. במסגרת האמצעים החדשים נחשבים פריטים אלה לפריטים בעלי "שימוש כפול", ולפיכך כניסתם מותרת רק למיזמים שאושרו על ידי הרשות הפלסטינית ונתונים לפיקוח ארגונים בינלאומיים. בעוד שהמשלוחים לשני מיזמי בנייה של האויים שהחלו קודם להחלטה הישראלית (לרבות מיזם הדיור בחאן יונס ותחנת שאיבת השפכים

בתל א-סולטן) הושלמו במלואם, כניסתם של החומרים ל-11 מיזמים של האויים שאושרו לאחרונה טרם החלה. מיזמים אלה כוללים שמונה בתי ספר חדשים, תוספת של כיתות לימוד בשני בתי ספר קיימים, ושתי מרפאות. שוויים של המיזמים הללו (15 מיליוני דולרים ארה"ב) מהווה רק 1.4 אחוזים מסך שווייה של תוכנית העבודה המוצעת של האויים בעזה (1.05 מיליארד דולרים ארה"ב). כניסתם של חומרים למיזמים המאושרים נותרת כפופה לנוהלי ניטור ואימות קפדניים של הרשויות הישראליות לכל מטען בפני עצמו. נוהל זה גרם לעלייה משמעותית בעלויות המנהליות והתפעוליות, והאט את יישום המיזמים. במסגרת הנהלים העכשוויים, מספר רב של מיזמים הם בלתי ישימים.

## משבר החשמל ממשיך לשבש את תפקודם של משקי בית ושירותים

במהלך חודש אוגוסט ניכרה עלייה קלה ביבוא הדלק התעשייתי הדרוש להפעלתה של תחנת הכוח בעזה, לעומת החודש הקודם (5.5 לעומת 4.7 מיליוני ליטרים); יחד עם זאת, כמות זו מהווה פחות מ-60 אחוזים מהנתון המקביל בנובמבר 2009, לפני פרוץ משבר המימון הנוכחי. הכמויות שיובאו במהלך החודש נעו בין 0.8 ל-1.6 מיליוני ליטרים בשבוע. נתון אחרון זה, שנרשם בשבוע האחרון, היה הגבוה ביותר מאז פברואר 2010; הוא התאפשר כשהרשות הפלסטינית ברמאללה שילמה עבור כמות דלק נוספת, אחרי שהחברה להפקת חשמל בעזה (GEDCO) העבירה הכנסות בסכום גבוה יותר מגביית חשבונות חשמל. בסך הכול, מעריכים כי כמות הדלק שיובא במהלך אוגוסט הינה מעט יותר מ-40 אחוזים מן הכמות הדרושה להפעלת תחנת הכוח במלוא תפוקתה.

בשל המחסור בחשמל חוותה מרבית אוכלוסיית עזה הפסקות חשמל יזומות שנמשכו בין 8 ל-12 שעות ביום. ב-7 באוגוסט, כשעתודות הדלק אזלו, הושבתה תחנת הכוח של עזה ליומיים, בצעד שהביא להפסקות חשמל של עד 16 שעות ביום ברחבי מרכז עזה. עם זאת, בשבוע אחרון בחודש, בעקבות העלייה ביבוא, צומצמו הפסקות החשמל לכדי 8-6 שעות ביום.

הפסקות החשמל הממושכות משפיעות על כל ההיבטים של חיי היום יום ברחבי רצועת עזה, לרבות שיבשים בתפקוד הנורמלי של משקי בית ובאספקת

## הפניות לטיפול רפואי מעזה

המחלקה לטיפול בהפניות רפואיות בחו"ל במשרד הבריאות הפלסטיני מטפלת בבקשותיהם של מטופלים פלסטיניים לטיפול מומחים רפואי שאינו זמין בבתי החולים הציבוריים בעזה, ונושאת בעלויות הטיפול למקרים הזוכים באישור.<sup>12</sup> כל משך חודש אוגוסט אישרה מחלקת הפניות חו"ל 1,393 הפניות שכאלה. עבור כ-20 אחוזים מן הבקשות שאושרו (285 מקרים) נמצא הטיפול הדרוש בבתי חולים של ארגונים לא ממשלתיים ובבתי חולים פרטיים בתוך רצועת עזה. יתר המקרים הופנו לבתי חולים מחוץ לעזה, כדלקמן: מצרים (30.7 אחוזים), ירושלים המזרחית (33 אחוזים), מקומות אחרים בגדה המערבית (13.5 אחוזים), ישראל (21.3 אחוזים) וירדן (1.2 אחוזים).

מאז חודש יוני האחרון נותר שיעור ההפניות לבתי חולים מצריים גבוה משמעותית מבעבר, בשל הפתיחה הרציפה של מעבר רפיח למקרים הומניטריים. מטופלים המופנים לטיפול במקומות אחרים מחוץ לעזה נדרשים להגיש בקשה למשרד התיווך והקישור הישראלי (מתיק) בכדי לקבל היתר לצאת את עזה דרך מעבר ארז. מבין 919 הבקשות שהוגשו למתיק באוגוסט, אושרו 83.8 אחוזים, 9.4 נענו בסירוב והיתר (6.8 אחוזים) עוכבו. עיכוב משמעותי לעד למועד התור הרפואי לא הגיעה תשובה, ולפיכך נאלץ המטופל לקבוע תור חדש ולהגיש בקשה חדשה להיתר יציאה.

בשיעור האישורים הניתנים על ידי המתיק הישראלי ניכרה עלייה מסוימת לעומת חודש יולי, והוא הגבוה ביותר שנרשם מאז הטלת המצור ביוני 2007. לצד העלייה ההדרגתית באישורים מאז מאי 2010, ירדו אחוזי הבקשות המעוכבות מממוצע חודשי של 21 אחוזים בינואר-אפריל לממוצע חודשי של 9 אחוזים במאי-אוגוסט; בה-בעת, שיעור הבקשות הנענות בסירוב עלה בין שתי התקופות, מ-2.7 ל-11.1 אחוזים בהתאמה.

שירותים ציבוריים חיוניים כמו אספקת מים, טיפול בשפכים וסילוקם ותפקודם של שירותי הבריאות, דבר המשפיע על איכות הטיפול הרפואי. הפסקות החשמל החוזרות ונשנות מאלצות הן את השירותים הציבוריים והן מוסדות פרטיים להסתמך במידה רחבה על מחוללים (גנראטורים) לגיבוי ועל מתקנים חלופיים אחרים, שהם פגיעים לתקלות בשל שימוש יתר ואספקת חלפים לא עקבית, הגורמת לתחזוקה לא סדירה ולא מספקת.

גם האוכלוסייה האזרחית נאלצת להסתמך על מחוללים (גנראטורים) ניידים לשימוש ביתי; השימוש הנרחב במתקנים הללו הביא לעיתים קרובות לתאונות גנראטורים. בתאונה שקרתה השבוע נהרגה אישה אחת ושניים מבני משפחתה נפצעו. מקורות מקומיים מסרו שבשנת 2010 נהרגו בתאונות דומות יותר מ-30 בני אדם, וכ-40 נוספים נפצעו.

משבר החשמל בעזה נגרם תחילה מן ההפצצה הישראלית על תחנת הכוח של עזה, בשנת 2006, החריף בעקבות ההגבלות שהטילה ישראל על יבוא דלק (מאז דצמבר 2008) ומחמיר עוד יותר בשל משבר המימון המתמשך (מאז דצמבר 2009).<sup>11</sup> אספקה של דלק מספיק להפעלת תחנת הכוח של עזה במלוא תפוקתה (80 מגה-ואט) עשויה להפחית את הגירעון בחשמל לכדי 25 אחוזים.

לדברי החברה להפקת חשמל בעזה, בנוסף על אספקת דלק רחבה ואמינה יותר, דרוש בדחיפות גם ציוד חדש (שנאים נוספים) שיגדיל את תפוקת הייצור של תחנת הכוח בעזה לכמעט 140 מגה-ואט (התפוקה הפוטנציאלית שלה לפני הפצצה בשנת 2006). בטווח הארוך יותר, העברתה של תחנת הכוח בעזה לפעילות על גז טבעי תביא לעלייה אפקטיבית בתפוקתה ולהפחתת העלויות. אמצעים אחרים כוללים שיקום של רשת החשמל, כמו גם השלמתו של קו תמסורת בן 66 מגה-ואט מישראל.

## סוגיות ברחבי השטח הפלסטיני הכבוש

דולרים ארה"ב לטיפול בצורכי המים של כ-5,000 בני אדם בקהילות חלשות בדרום הר חברון, שאין להן גישה לאספקת מים מספקת. בין היתר יזהה המיזם צרכים, יארגן ניקוי של בורות מים ויספק מים מתוקים וטבילות כלור.

### קרן החירום ההומניטרית מאשרת שני מיזמי מים ותברואה

באוגוסט אישרה קרן החירום ההומניטרית מימון לשני מיזמים חדשים בתחום המים, התברואה וההיגיינה ארגון "פעולה נגד רעבי" (ספרד) קיבל 144,000

המים, התברואה וההיגיינה - שלושה בעזה ואחד בגדה המערבית. אחד המיזמים בעזה נוגע לאספקת משאבות מים שימתנו את השפעתם של השיטפונות וההצפות בחורף; המיזם אושר אמנם בתחילת ינואר 2010, אבל למעשה נכנסו המשאבות לעזה רק בסוף החודש הנוכחי, אחרי עיכובים ממושכים מצד הרשויות הישראליות.

ברצועת עזה קיבל ארגון הפעולה הומניטרית הפולני (PAH) אישור למיזם בן חמישה חודשים בשווי 200,000 דולרים ארה"ב בקירוב, אשר ייושם בעיר גיבליה ויתקן חלק ממערכת איסוף מי הביוב וסילוקים, הנפלטים כרגע אל הרחובות.

מאז תחילת 2010 נענתה קרן החירום ההומניטרית בחיוב לבקשות לארבעה מיזמים חדשים בתחום

## הערות

1. המבנים שנהרסו כללו 26 אוהלי מגורים, 12 בתי שימוש, 8 תנורים, 9 מטבחים ו-24 מחסות לבעלי-חיים.
2. חינוך איכותי צריך להיות בהישג יד התלמידים, נגיש, רגיש למגדר ופתוח למגוון. הוא כולל פעילויות השמות, דגש על בילוי, משחק, ספורט ופעילויות יצירתיות, בנוסף על תחומים כמו אוריינות, יכולת חשיבה במונחים כמותיים וכישורי חיים.
3. Save the Children UK, Life on the Edge: The Struggle to Survive and the Impact of Forced Displacement in High Risk Areas of the occupied Palestinian territory, Research Report, October 2009.
4. קבוצת קולומביה לילדים במצוקה: "ההשפעה הפסיכולוגית של המתקפות הצבאיות הישראליות והמצור על מערכת החינוך הפלסטינית בעזה", דוח בהזמנת אונסק"ו, ספטמבר 2010.
5. רי המשרד לתיאום עניינים הומניטריים, "תוכנית תגובה הומניטרית בשטח C", אוגוסט 2010.
6. המנהל האזרחי הישראלי, "שורת הקלות בגדה המערבית", מאי 2010.
7. בעוד שעל פי ההודעה האמצעים כוללים את הסרתם של 60 חסימות, רק תשעה צוינו בשמותיהם, ומבין אלה סולקו עד עתה חמש חסימות.
8. המשרד לתיאום עניינים הומניטריים - תוכנית המזון העולמית, "בין הגדר לסדן - השפעתן ההומניטרית של ההגבלות שמטילה ישראל על הגישה לאדמות וליים ברצועת עזה", ה-10 באוגוסט. ניתן לקרוא את הדוח באתר [www.ochaopt.org](http://www.ochaopt.org).
9. המרכז הפלסטיני לזכויות אדם, "פצצה התפוצצה בתחנת המשטרה של בית להיא", ה-18 באוגוסט 2010.
10. מרכז הסחר הפלסטיני, "מעברי עזה - דוח מעקב דו-חודשי" יוני-יולי 2010.
11. לפרטים נוספים ראו המשרד לתיאום עניינים הומניטריים, "דף נתונים: משבר החשמל בעזה", מאי 2010.
12. לדוח מפורט של ארגון הבריאות העולמי על הפניות לטיפול רפואי מעזה וכן גיליונות קודמים ראו <http://issuu.com/who-opt>.

### ברשימה המפורטת לעיל ארגוני וסוכנויות או"ם וארגונים הומניטריים מקומיים ובינלאומיים המשתתפים בקבוצות עבודה מגזרית ומספקים בעקביות מידע עבור דו"ח המעקב ההומניטארי:

United Nations Children's Fund (UNICEF), United Nations Development Programme (UNDP), United Nations Development Fund for Women (UNIFEM), United Nations Educational Scientific and Cultural Organization (UNESCO), United Nations Food and Agricultural Organization (FAO), United Nations Office for the Coordination of Humanitarian Affairs (OCHA), United Nations Office for the High Commissioner of Human Rights (OHCHR), United Nations Population Fund (UNFPA), United Nations Relief and Works Agency for

Palestine Refugees in the Near East (UNRWA), United Nations Special Coordinator for the Middle East Peace Process (UNSCO), World Food Programme (WFP), World Health Organization (WHO), Al Haq, Badil, Save the Children (UK), Defence for Children International - Palestine Section (DCI-PS), Oxfam GB, Palestine Hydrology Group (PHG), Campaign for the Right to Enter, ACF-E, AAA, ACPP, ACAD, and members of the Temporary International Mechanism (TIM).

\*לפרטים ולמידע נוסף פנו אל יחזקאל ליין, דוא"ל: [lein@un.org](mailto:lein@un.org) טל: 02-5829962

הנוסח המחייב הוא הדוח בשפה האנגלית, לקריאתו פנו לאתר OCHA:

[http://www.ochaopt.org/documents/ocha\\_opt\\_the\\_humanitarian\\_monitor\\_2010\\_09\\_16\\_english.pdf](http://www.ochaopt.org/documents/ocha_opt_the_humanitarian_monitor_2010_09_16_english.pdf)