

מעקב הומניטרי יוני 2010

סקירה כללית



באר מים לא ראויים לשתייה, מסאפר יאטה (נפת חברון); נקודות מילוי יכלו לסייע רבות לתושבי שטח C הסובלים ממחסור קשה במים בכלל ובמים ראויים לשתייה בפרט. צילום OCHA, 2010

ב-20 יוני הודיעה ממשלת ישראל על החלטתה להקל את המצור בן שלוש השנים שהטילה על רצועת עזה, ולהתיר יבוא בלתי מוגבל של סחורות המיועדות לשימוש אזרחי. ההגבלות על פריטים אחרים, שאותם מגדירות הרשויות הישראליות כפריטים צבאיים או בעלי שימוש כפול, צבאי/אזרחי, יישארו בעינם.

בעקבות ההודעה ניכר גידול-מה בכנף היבוא, והותרה כניסתם לעזה של מספר מוצרי צריכה שהוגבלו עד כה, בעיקר פריטי מזון ומשק בית. אף שיש לכרך על החלטה זו, סביר להניח שהשפעתה ההומניטרית תהיה מוגבלת, הואיל וההחלטה אינה מטפלת בשני תחומי מפתח: הגבלות על היצוא ותנועת בני אדם. כל עוד היצוא מתוך עזה אסור, ההשפעה

הכלכלית הפוטנציאלית של הסרתן של ההגבלות על היבוא תישאר מוגבלת. בנוסף על כך, הואיל ומרבית חומרי הבניין הוגדרו כפריטים "בעלי שימוש כפול", סביר להניח שצורכי הדיור ייוותרו ברובם בלא מענה. אף שכניסתם של החומרים הללו

תותר לצורך מיזמים בפיקוח האו"ם או בפיקוח בינלאומי, הרי שבשל המורכבות והעלות הגבוהה של דרישות הפיקוח שמציבות הרשויות הישראליות, יישומם של מספר רב של מיזמים כאלה אינו בר-קיימא.

הנושאים בגיליון זה:

הגדה המערבית: נפגעים בגדה המערבית • אישור תוכנית פיתוח לשכונת אל בוסטאן שבירושלים המזרחית שבמסגרת עשרות בתי מגורים מיועדים להריסה • זרקור על שטח C : מענה לצורכי מים בסיסיים • OCHA מפרסם דוח חחדש בנושא תנועה וגישה בגדה המערבית - קרוב לרבע מהפליטים המתגוררים בגדה המערבית נתונים באי-ביטחון תזונתי

רצועת עזה: ישראל מודיעה על הקלות בסגר על רצועת עזה; השפעת ההקלות עד כה נותרה מוגבלת • פעילות צבאית המשפיעה על אזרחים • משבר הדלק מעציק: הפסקות חשמל עד 16 שעות ביממה • הפניות רפואיות לחייל • רמות נמוכות של תרופות חיוניות בעזה • פגיעה במערכת החינוך • החסרה האזרחיית תחת לחץ

נושאים שוניים ברחבי השטח הפלסטיני הכבוש: הגנה על ילדים • מזיק מסוג עש מסב נזק כבד לגידולי עגבניות ברחבי הגדה והרצועה • עידכון בנושא מגביות ה-CAP (הליך הפנייה המשולבת) וה-HRF (קן לסייע חירום הומניטרי).

שני אזרחים. מרבית מקרי האלימות והנפגעים בגדה המערבית היו בירושלים המזרחית. המתיחות באזור נגרמה ברובה על ידי פעולות ישראליות בשכונת סילואן, ביניהן אישור ראשוני על ידי גוף תכנון מקומי של תוכנית פיתוח, שיישומה יחייב את הריסתם של עשרות מבנים פלסטיניים כדי לפנות מקום לאזורי נופש ובילוי ומגוון מבני מסחר ומגורים. יישומה האפשרי של תוכנית זו עלול להביא לעקירתם בכפייה של כ-500 תושבים.

גם תנאי החיים של פלסטינים המתגוררים בשטח C של הגדה המערבית מהווים מקור לדאגה. דו"ח התנועה והגישה השנתי שפרסם השבוע המשרד לתיאום עניינים הומניטריים (OCHA) מצא כי אף נרשמה הקלה בתנועה בין מרכזים עירוניים ומשך זמן הנסיעה בין ערים ועיירות פלסטיניות התקצר בעיקבות אמצעים שנקטו הרשויות הישראליות, לא חל שיפור מקביל בכל האמור בגישה לאדמות ולקהילות כפריות בשטח C, במיוחד בבקעת הירדן. הגבלות הגישה מחריפות את המחסור החמור במים המשפיע על הקהילות בשטח C, במיוחד בעונת הקיץ, כתוצאה מהיעדר תשתית מים וגם בשל הבצורת הנמשכת ששררה בשנים האחרונות. המחסור במים שחק בהדרגה את ענף המרעה, מקור המחיה שעליו נשענות מרבית הקהילות הללו. ארגונים הומניטריים השואפים לתת מענה לצורכי קהילות חלשות ופגיעות אלו מתמודדים עם אתגרים קשים בהגשת סיוע, בשל משטר ההיתרים המגביל שמיישמות הרשויות הישראליות. בינואר 2010 הגיש צוות המדינה ההומניטרי לרשויות הישראליות תוכנית לתגובת חירום הכוללת 15 מיזמי מים, אלא שבשל ההגבלות הישראליות לא יושם אף אחד מן המיזמים הללו עד לסוף חודש יוני.

סכנה נוספת המאיימת על מקורות המחיה החקלאיים של אלפי משפחות ברחבי השפייכ - הופיעה בדמות מזיק (עש בשם Tuta Absoluta) הפוגע ביבולי העגבניות בחממות ובשדות מעובדים. ארגון המזון והחקלאות של האו"ם (FAO) מוביל כרגע תוכנית תגובה קולקטיבית ברצועת עזה, בעוד שבגדה המערבית החל משרד החקלאות הפלסטיני לסקור את הנזקים ולצייד את החקלאים במידע רלבנטי.

הקלת המצור ברצועת עזה והקלת התנועה בין ערים ועיירות בגדה המערבית הם אמנם צעדים שיש לברך עליהם, אולם הרשויות הישראליות

בינתיים, בשל המצור והפילוג הפלסטיני מבית, נמשכת ההידרדרות ברמת השירותים הניתנים לאוכלוסיית עזה. עובדה זו בלטה במיוחד החודש, בכל האמור במגזר שירותי הבריאות בעזה. בעקבות ירידה רציפה של שבעה חודשים בכמות הדלק התעשייתי הנכנס לרצועה, בגין מחלוקת מתמשכת בין הרשויות בעזה וברמאללה על מימון הרכישה, התארכו הפסקות החשמל היזומות ובימים מסוימים הגיעו, בחלקים מסוימים של עזה, לכדי 16 שעות ביממה. מחוללי חירום (גנראטורים) המשמשים לגיבוי אינם מסוגלים לפצות על מחסור כה גדול ומתמשך; כתוצאה מכך, על מנת לצמצם את העומס על הגנראטורים במהלך הפסקות החשמל, נאלצים בתי-החולים להשעות או לדחות ניתוחים אלקטיביים, הליכים איכחוניים ושירותים תומכים; ציוד רפואי רגיש ניזוק דרך קבע כתוצאה מהפסקות החשמל הללו. בנוסף, בבית-המרקחת המרכזי בעזה הביא היעדר תיאום פנימי בין הרשויות בעזה וברמאללה למחסור החמור ביותר בתרופות חיוניות שנרשם מאז תחילת המצור, ב-2007: נכון לסוף החודש אזלו 114 מתוך רשימת 480 התרופות החיוניות. אף שהשפעת המחסור בסוגי תרופות אלה טרם נאמדה במלואה, המחסור בהם עלול להביא לשיבושים והפרעות בטיפולים מצילי חיים בסרטן ובמחלות לב.

אף שפתיחתו הרציפה של מחסום רפיח, מאז תחילת החודש, הקלה על מטופלים להגיע לטיפול מומחים במצרים, הרי שהגישה למתקנים רפואיים בגדה המערבית, בישראל ובירדן נותרה מוגבלת על ידי משטר ההיתרים מגביל שמיישמות הרשויות הישראליות. החודש, 21 אחוזים מן הבקשות להיתרים נתקלו בסירוב או עוכבו, שיפור בהשוואה ל-27 אחוזים בשני החודשים שקדמו לכך. לצד הירידה בשיעור הבקשות שעוכבו חלה עלייה משמעותית בשיעור הבקשות שנדחו, מ-2 אחוזים בקירוב ליותר מ-12 אחוזים.

ההגנה על אוכלוסייה אזרחית ברחבי השטח הפלסטיני הכבוס ממשיכה להוות מקור לדאגה. במהלך חודש יוני נהרגו 15 פלסטינים ועוד 104 פלסטינים נפצעו בהקשר של הסכסוך הישראלי-פלסטיני, לצד הרוג ישראלי אחד ו-21 ישראלים נוספים שנפצעו. ברצועת עזה, החיכוך הישראלי-פלסטיני האלים ופעילויות אחרות לאורך הגבולות ובאזורי הים הביאה למספר הגבוה ביותר של הרוגים פלסטיניים בחודש יחיד מאז פברואר 2009 - אחד-עשר פלסטינים, ביניהם

בשטח C, ולהקפיא לאלתר ודרך קבע את הריסות הבתים בירושלים המזרחית. בנוסף על כך, כדי למנוע הידרדרות נוספת בשירותים הניתנים לאוכלוסיית עזה, על החמאס והרשי"פ להתגבר על חילוקי הדעות הפוליטיים ולשפר את התיאום ביניהם.

נדרשות בדחיפות לצעדים נוספים לשיפור המצב ההומניטרי של האוכלוסיות הפגיעות ביותר בכל רחבי השפ"כ. פתיחתם של המעברים בעזה נחוצה על מנת לאפשר יבוא בלתי מוגבל של חומרי בניין, יצוא ותנועת בני אדם בין עזה לגדה המרבית. בגדה המערבית, יש להסיר את הגבלות הגישה והבנייה

הגדה המערבית

הרוגים בגדה המערבית

פלסטיני וחייל ישראלי נהרגו; גורם לעלייה במספר מקרי הפציעה - המתרחשות בירושלים המזרחית

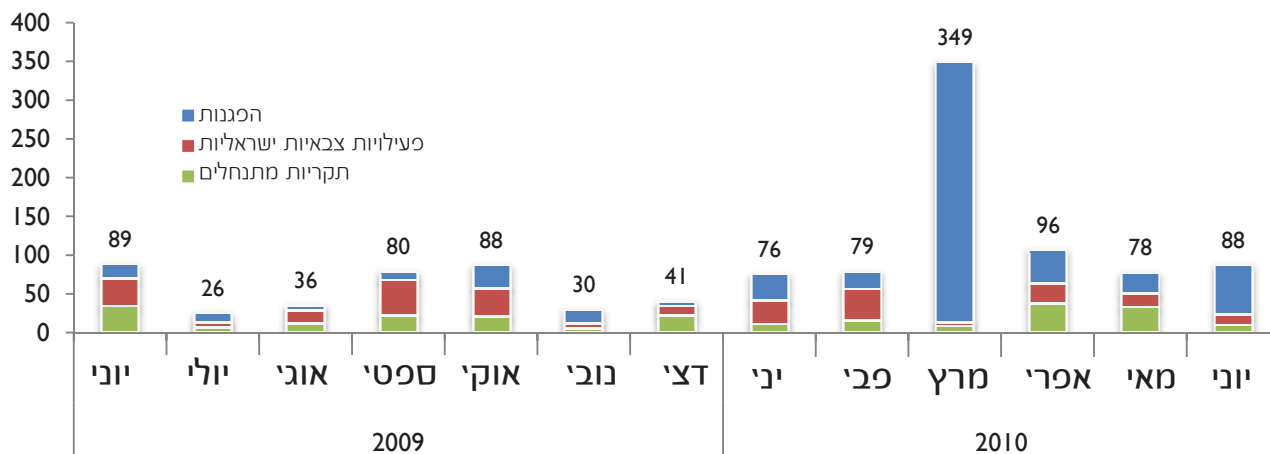
ביוני נהרג פלסטיני אחד ו-88 אחרים נפצעו בהקשר של האלימות הישראלית-פלסטינית. בנוסף על כך נהרג חייל ישראלי אחד ועוד 17 מאנשי כוחות הביטחון הישראליים נפצעו; כמו כן נפצעו ארבעה מתנחלים ישראלים. במספר מקרי הפציעה של פלסטינים בגדה המערבית הייתה אמנם עלייה קלה לעומת החודש הקודם, אך הוא נותר קרוב למומצע של 12 החודשים הקודמים.

האלימות בירושלים המזרחית הביאה להרוג פלסטיני אחד וליותר מ-60 אחוזים ממקרי הפציעה של פלסטינים, כמו גם ל-57 אחוזים ממקרי הפציעה של ישראלים. נתונים אלה משקפים דפוס דומה שנצפה במחצית הראשונה של 2010, שבמהלכה התרחשו בירושלים המזרחית 55 אחוזים ממקרי הפציעה של פלסטינים בגדה המערבית, לעומת תשעה אחוזים ב-2009. מרבית הנפגעים החודש נרשמו בעימותים סביב שתי תקריות:

■ ב-11 ביוני ירתה המשטרה הישראלית בגבר בן 39 בשכונת ואדי ג'וז שבירושלים המזרחית והרגה אותו. האיש נורה בעת שניסה להימלט מן האזור ברגל, אחרי שכלי הרכב שבו נהג פגע בשני שוטרים ישראלים ופצע אותם קל. כתוצאה מן הירי נפצעו קל גם שלושה עוברי אורח פלסטיניים, ביניהם ילדה בת 13. התקרית הציתה מחאות שגרמו למקרה פציעה נוסף.

■ ב-27 ביוני, ניסיון של מתנחלים לחזור להתנחלות "בית הדבשי" בשכונת סילואן שבירושלים המזרחית, הצית עימותים בין המשטרה הישראלית, מתנחלים והמאבטחים שלהם לבין תושביה הפלסטיניים של השכונה. בשכונת סילואן שוררת מתיחות רבה בשל הודעה של עיריית ירושלים על תוכניות להרוס מספר בתים באזור; כתוצאה מעימותים אלה נפצעו לפחות 36 פלסטינים¹, מחציתם ילדים; אמצעי התקשורת הישראליים דיווחו גם על פציעתם של עשרה שוטרים ומאבטחים ששכרו המתנחלים. מרבית מקרי הפציעה של הפלסטינים נגרמו על ידי מיכלי גז מדמיע וקליעי מתכת מצופים גומי. נער פלסטיני בן 17 איבד עין.

מספר הפלסטינים שנפצעו בסכסוך ישיר, על פי חודש והקשר, בגדה המערבית בין יוני 2009 ליוני 2010



של מבני מסחר ומגורים. יחד עם זאת, המתכנן העירוני המסייע לתושבים חולק על הנתונים שמסרה העירייה, וטוען כי יישומה של התוכנית יביא למעשה להריסתם המוחלטת של יותר מ-40 בתי מגורים, ואת הריסתם החלקית של לפחות 13 אחרים, צעד שיביא לעקירתם בכפייה של 500 תושבים פלסטינים.

העירייה הצהירה כי התושבים שיעקרו בכפייה יורשו לבנות במקומות אחרים בשכונה. לא ברור כמה זה כרוך, לאור המחסור במרחבים פתוחים באזור. לדברי המתכנן העירוני של התושבים, העירייה העלתה את האפשרות שהתושבים העקורים יעברו להתגורר עם משפחות החיות בצד המזרחי של השכונה, ושיש להניח כי יאפשרו להן להגיש בקשות להיתרי בנייה על מנת להרחיב מבנים אלה (כלומר לבנות הרחבות לצורך מגורים על מבנים קיימים), המצויים גם הם כרגע בסכנת הריסה. אם יסרבו בעלי המבנים, ייהרסו גם בתיהם. פיתרון זה הינו בעייתי ממספר סיבות, בין היתר העובדה שמרבית המבנים הנותרים, גם אם יוענקו להם היתרי הרחבה, אינם יכולים לשאת קומה שנייה או שלישית מבלי שייהרסו וייבנו מחדש, בעלויות ניכרות.

התושבים עובדים מאז 2005 על פיתוח תוכניות חלופיות שיאפשרו את פיתוחה של תשתית חדשה ובה-בעת ימנעו את הצורך בהריסת הנרחבות של מבנים קיימים; עם זאת, ב-2009 פסלה העירייה את התוכנית שהגישו.

דוח מיוחד על שטח C: מתן מענה לצורכי מים בסיסיים

שטח C, המהווה 62 אחוזים מן הגדה המערבית, זוהה כאזור בעל קדימות עליונה לסייע הומניטרי, בשל רמת צורך גבוהה הנובעת משנים של הזנחה ובידוד.³ אולם בניסיונותיהם לתת מענה לצורכיהן של קהילות חלשות ופגיעות בשטח C, מתמודדים ארגונים הומניטריים עם אתגרים ניכרים, בעיקר בשל משטר ההיתרים המגביל שמיישמות הרשויות הישראליות. עקב כך אישר הצוות ההומניטרי המקומי, בינואר 2010, תוכנית תגובה שנועדה לתת מענה לצרכים הדחופים ביותר של קהילות פגיעות בתחומי המים, החינוך והמחסה.

בכל האמור במים, הקהילות בשטח C מתמודדות עם מחסור משמעותי הנובע מהיעדר תשתיות ומכמות

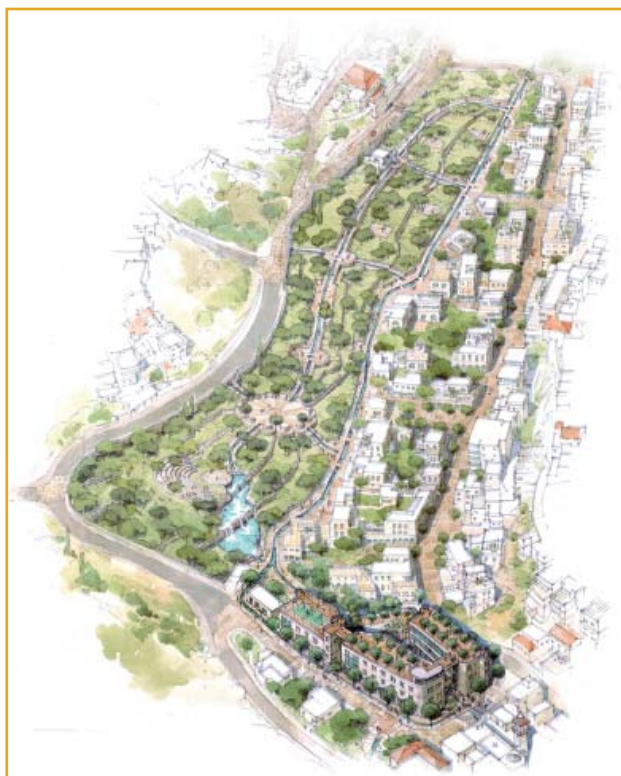
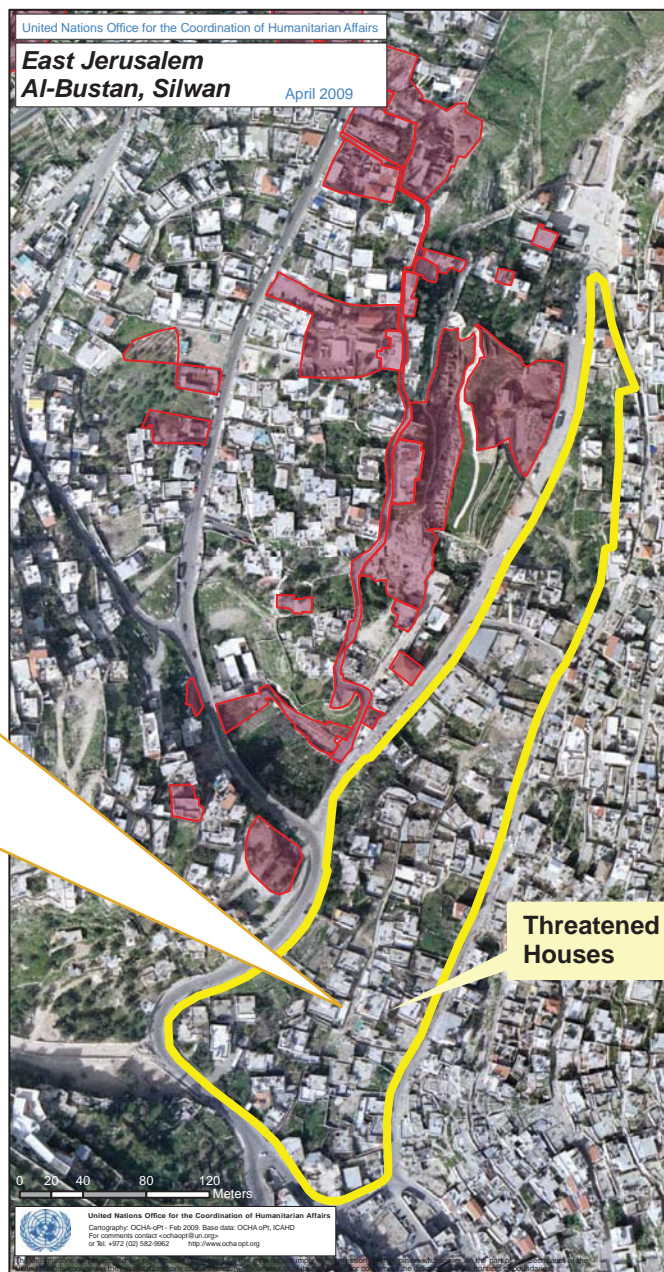
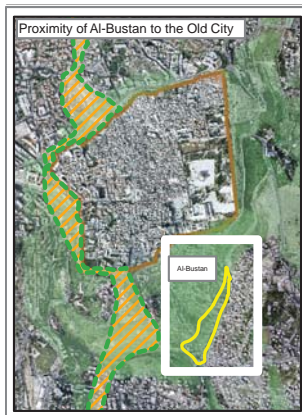
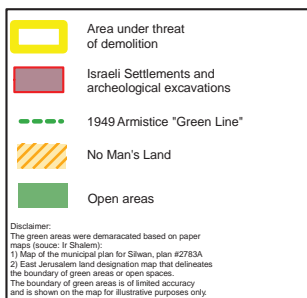
במקומות אחרים בגדה המערבית הביאו תקריות במעורבות מתנחלים לפגיעתם של תשעה פלסטינים. בסך הכול רשם המשרד לתיאום עניינים הומניטריים (OCHA) בחודש יוני בגדה המערבית, לרבות ירושלים המזרחית, 20 תקריות במעורבות מתנחלים, שהביאו לנפגעים פלסטיניים או לנזק לרכוש. מאז תחילת השנה רשם המשרד 140 תקריות כאלה - נתון כפול כמעט ממספר התקריות הדוממות (68) בתקופה המקבילה ב-2009. מן הראוי לציין כי בארבע תקריות במעורבות מתנחלים שהתרחשו החודש היו מעורבים מתנחלים שהציתו, לכאורה, 460 דונמים של שטחים חקלאיים בכפרים עורף, עינבוס, חווארה (כולם באזור שכם) ובית נובא (בנפת רמאללה). במקרה האחרון נשרפו 800 עד 1000 עצי זית. דליקות והשחתת שטחים חקלאיים הפכו משמעותיות יותר ויותר, והן פוגעות במחייתן של קהילות פלסטיניות השוכנות בקרבת התנחלויות מסוימות בצפון ובדרום הגדה.

הפגנות שהתקיימו במקומות אחרים בגדה המערבית² אחראיות החודש ל-19 מקרי פגיעה של פלסטינים. הפגנות מחאה נגד הגדר התקיימו בכפרים נעלין, בלעין ובית גיאלא, והפגנות נגד הרחבת התנחלויות והגבלות גישה לאזורים שסביב התנחלויות התקיימו בבית אומר (נפת חברון) ודיר נדיאם (נפת רמאללה). ההפגנה האחרונה הביאה גם לפגיעתם של שניים מאנשי הכוחות הישראליים. נפגעים ישראלים אחרים כללו שוטר שנורה ונהרג מירי של פלסטינים ב-14 ביוני בכביש 60, ליד מחנה הפליטים אל פוואר (נפת חברון); בתקיפה נפצעו שלושה שוטרים נוספים. בעקבות התקרית הטיל צה"ל עוצר בן ארבע שעות על שתי קהילות סמוכות (ואדי א-שאגינה ו-ואדי אל-חפאיר).

ישראל אישרה את תוכנית הפיתוח לשכונת אל בוסתאן בירושלים המזרחית

מאות פלסטינים מצויים בסכנת עקירה בכפייה

באמצע יוני אישרה ועדת התכנון המקומית בירושלים תוכנית פיתוח שהוגשה על ידי ראש עיריית ירושלים לאזור אל בוסתאן שבשכונת סילואן (ירושלים המזרחית). לדברי הרשויות הישראליות, התוכנית תחלק את אזור אל בוסתאן לשני חלקים, ותביא בכך להריסתם של לפחות 22 מבנים פלסטיניים בחלק המערבי כדי לפנות מקום לאזור בילוי ונופש ולשורה



הדמייה של תוכנית הפיתוח בשכונת אל בוסתאן שהוגשה על ידי עיריית ירושלים במרץ 2010. בתוכנית המעודכנת, שאושרה ביוני 2010, מצויינים שטחים נוספים שבהם מבנים שנהרסו.

באזורים מרוחקים הבעיה חמורה במיוחד, בשל ההישענות על מרעה, חקלאות וגידול בעלי חיים, מקורות מחיה התלויים במים. קהילות נידחות רבות ממוקמות באזורים שאין בהם רשתות מים, שנקודות מילוי המים בהן אינן נגישות בקלות בשל חסימות דרכים שהתקין הצבא הישראלי. אנשים נאלצים לרכוש מים ממכילות במחיר גבוה בהרבה ממחיר המים במקור וזאת בשל עלויות ההובלה, מה שמטיל נטל כספי גבוה ביותר על משפחות שממילא מצבן הכלכלי קשה והן עניות במיוחד.

האירגונים ההומניטריים הפועלים באזור (Humanitarian Country Team- HCT) זיהו 17

משקעים דלה בשנים האחרונות. הבעיה הראשונה קשורה ישירות לאי-רצונן של הרשויות הישראליות להנפיק היתרי בנייה בשטח C, במיוחד בשטחים המוגדרים כשטחים צבאיים סגורים ("שטחי אשי"), שבהם מתגוררות כמה מהקהילות החלשות והפגיעות ביותר. חרף העובדה שעונת החורף 2009-2010 התאפיינה בכמות משקעים גבוהה יחסית, ההשפעה הכוללת של כמות המשקעים הדלה בחמש השנים האחרונות עדיין מורגשת ומאגרי מי התהום לא התחדשו במידה מספקת. יתרה מכך, אי-היכולת להתקין מערכות לאיסוף מים ואגירתם (כמו בורות מים) בשל אי מתן היתרים, מנעה מרבות מן המשפחות החלשות ביותר מלנצל את כמויות השיא של משקעים.

התפתחות אחרונה

ב-14 ביולי שלח המנהל האזרחי הישראלי (מנהאיז) מכתב למשרד לתיאום עניינים הומניטריים בו נאמר כי מיזמי המים נמצאים בבדיקה, וכי כמה מהם אושרו. לדברי רשות המים הפלסטינית, אישור בכתב התקבל מן המנהאיז לארבע נקודות מילוי מים. הבנייה צפויה להתחיל בסוף יולי.

העירוניים, במיוחד בצפון הגדה המערבית. אמצעים אלה צמצמו במידה משמעותית את משך הנסיעה בין ערים ועיירות רבות, כמו גם את רמת החיכוך בין העוברים ושבים הפלסטיניים לכוחות ישראליים במחסומים. כתוצאה מכך נהנים פלחים גדולים באוכלוסייה הפלסטינית מגישה טובה יותר לשירותים, מקומות עבודה ושווקים.

יחד עם זאת לא חל שיפור משמעותי בגישתם של פלסטינים לשטחים שבין הגדר לקו הירוק, לרבות ירושלים המזרחית, ולשטחים ולקהילות כפריות בבקעת הירדן. יתרה מכך, יכולתם של פלסטינים להשתמש ולפתח משאבים באזורים הללו, כמו גם באזורים אחרים המוגדרים כשטח C, נותרה מוגבלת במידה קיצונית.

התנחלויות והתרחבותם המתמשכת זוהו כגורם היחיד הגדול ביותר המעצב את משטר הגבלות הגישה המיושמות בגדה המערבית והמשפיעות על האוכלוסייה הפלסטינית. כך למשל, אחד הנימוקים שהצבא הישראלי משתמש בו לעיתים תכופות ביותר

קהילות השוכנות בשטח C, ובהן אוכלוסייה שגודלה כ-52,000 נפש, כפגיעות ביותר וזקוקות לסייע דחוף ככל האמור בגישה למים. כל אחת מן הקהילות הללו משלמת יותר מ-20 ש' למטר מעוקב של מים, ו/או מתאפיינת בצריכה ממוצעת של פחות מ-60 ליטרים מים לנפש ליום. מטרתה של תוכנית התגובה של הצוות ההומניטרי (ה-HCT) הינה לצמצם את עלות המים באמצעות פיתוח מקורות מים קרובים יותר לקהילה והגדלת אספקת המים ממקורות קיימים. חבילת התגובה מורכבת מ-15 מיזמים, הכוללים את הקמתן של נקודות מילוי מים, שיקום רשתות מים ובארות, ואספקת מיכלי אגירת מים קהילתיים. נכון לסוף יוני לא התקבלה תגובה רשמית מן הרשויות הישראליות.

המשרד לתיאום עניינים הומניטריים פרסם דוח תנועה וגישה חדש

המשרד לתיאום עניינים הומניטריים (OCHA) פרסם דוח חדש שסיפק נתונים וניתוח של המגמות העיקריות בנוגע למשטר הגבלות התנועה הפנימית והגישה בגדה המערבית, אותו יישמו הרשויות הישראליות בין אפריל 2009 לשלהי מרס 2010, שאז סיים המשרד את סקר המכשולים הפיזיים ("הסגרים" - closures) המקיף שלו. כחלק מן הסקר רשם המשרד לתיאום עניינים הומניטריים סך של 505 מכשולים פיזיים, לעומת 626 במרס 2009 - ירידה של 19 אחוזים.

במהלך התקופה אותה מכסה הדוח יישמו הרשויות הישראליות מספר אמצעים ששיפרו את חופש התנועה של פלסטינים בין מרבית המרכזים

דוח מיוחד - אל חדידיה, בבקעת הירדן

עבד א-רחים בשארת חי בקהילת אל-חדידיה שבבקעת הירדן ומפרנס משפחה בת 27 נפשות, ביניהן 18 ילדים. העדר המונה 340 כבשים ועזים הוא מקור מחייתו היחיד. בעונת הקיץ הוא זקוק לכ-370 מטרים מעוקבים של מים בחודש, כדי לתת מענה לצורכי בני ביתו ועדריו. אלא שהקהילה אינה מחוברת לרשת המים. אף שנקודת מילוי המים הקרובה ביותר, בעין אל חילוה, שוכנת במרחק 5 ק"מ, הכביש המוביל אליה חסום, מה שמאלץ אותו להסתמך על נקודת מילוי מרוחקת יותר, בעין שיבלי, במרחק של 11 ק"מ, שכדי להגיע אליה הוא נאלץ לחצות את מחסום חמרה המאויש דרך קבע. במחסום זה העיכובים הם תופעה שכיחה ומי שכתובתו הרשומה אינה בבקעת הירדן אינו מורשה לעבור בו בכלי רכב. במשך הקיץ מוציא עבד א-רחים בשארת בסך הכול כ-6,600 ש' בחודש על מים, סכום ש-70 אחוזים מתוכו הינן עלויות הובלה. בשלוש השנים האחרונות נאלץ למכור כשליש מעדרו (150 כבשים) כדי לכסות את הוצאותיו, וחובותיו רק הולכים ותופחים.

תזונתי בקרב פליטים הינו כפול מן המקבילה שלו באוכלוסייה הכללית - 22 לעומת 11 אחוזים. פער זה משקף, בין גורמים אחרים, את פגיעותם של פליטים שלעיתים קרובות אין בכעלותם נכסים מניבים, כמו בעלות על קרקעות.

השיעור הגבוה ביותר של אי-ביטחון תזונתי, 79 אחוזים, נמצא בקרב משפחות פליטים התלויות למחייתן במרעה, בעיקר בקרב בדואים החיים בשטח C; קטגוריה זו כללה כ-2,500 משפחות (16,200 נפש). ההגבלות שהטילו הרשויות הישראליות בשטח C, כולל הגבלות על הגישה לשטחי מרעה ועל פיתוח תשתיות מים, פגעו בשנים האחרונות במידה גוברת והולכת במרעה כמקור מחיה (רי גם הפרק העוסק בשטח C).

ברבע הראשון של סיוע החירום לשנת 2010 (אפריל עד יוני 2010), סיפקה סוכנות הסיוע והתעסוקה של האו"ם הזדמנויות תעסוקה קצרות טווח ל-21,300 משפחות פגיעות לאי-ביטחון תזונתי. לאחר קבלת הסיוע, 7,900 משפחות פליטים, שקודם לכן הוערכו כסובלות מאי-ביטחון תזונתי, היו מסוגלות להשתכר די כסף לענות על צורכי המזון הבסיסיים שלהן; 7,000 משפחות אחרות, שהיו בסכנת ללקות באי-ביטחון תזונתי, השתכרו די כסף להישאר מעל לקו הביטחון התזונתי.⁵ בנוסף, ניתן סיוע המזון של סוכנות הסיוע והתעסוקה של האו"ם לכ-11,200 משפחות שנותרו פגיעות לאי-ביטחון תזונתי גם אחרי סיוע במזומן בתמורה לעבודה, החיות באזורים בלא גישה למזון או כאלה שאינן מסוגלות לעבוד בשל נכות או זקנה. סיוע זה מספק 50 אחוזים מצריכת הקלוריות היומית.

להצדיק את המשך סגירתם של כבישים מרכזיים המובילים לעיירות ולכפרים פלסטיניים הינו שאם ייפתחו, כבישים אלה עלולים לשמש "נתיבי מילוט" למבצעי תקיפות נגד התנחלויות. יהיו שיקולי הביטחון שהביאו להטלתן אשר יהיו, הגבלות אלו הפחיתו או שמו קץ כליל לתנועה פלסטינית בכבישים מסוימים, שכתוצאה מכך הפכו ל"פרוזדורים" מהירים המקלים את תנועתם של אזרחים ישראלים בין ההתנחלויות לישראל, ובמקרים מסוימים בין שטחים הנמצאים בתחום ישראל דרך הגדה המערבית.

התופעה הובילה לתיעול הדרגתי של התנועה הפלסטינית לרשת כבישים משנית. בתקופה אותה מכסה הדוח נסללו כבישים חדשים, וכבישים אחרים שאיכותם היתה ירודה שודרגו בתהליך פיתוחה של רשת הכבישים המשנית. הכבישים הללו יצרו או תגברו נתיבים חלופיים הימפצים על אובדן הגישה לכבישים ראשיים, ולפיכך הם משפרים את הגישה לשירותים ולמקורות מחיה. יחד עם זאת, ביצירת חלופה או חיזוקה, רשת כבישים משנית זו מבססת ומעמיקה את הדרתם המוחלטת של פלסטינים ממקטעים משמעותיים של רשת הכבישים העיקרית, המשמשת כעת בעיקר ישראלים ומתנחלים.

כמעט רבע מהפליטים בגדה המערבית סובלים מאי-ביטחון תזונתי

אומדן של אי-ביטחון תזונתי שביצעה סוכנות הסיוע והתעסוקה של האו"ם (UNRWA) בגדה המערבית, ואשר החל באפריל 2010, מצביע על כך שכ-46 אחוזים מבין 85,290 משפחות הפליטים שנבדקו עד עתה סובלות מאי-ביטחון תזונתי או פגיעות לאי-ביטחון תזונתי (כלומר, סכנת אי-ביטחון תזונתי מרחפת מעליהן).⁴ אף ששיעור אי-הביטחון התזונתי הינו זהה בקירוב לשיעורו באוכלוסייה הכללית בגדה המערבית (25 אחוזים), שיעור הפגיעות לאי-ביטחון

ישראל מכריזה על הקלת המצור על עזה; ההשפעה בחודש יוני עדיין מוגבלת

ב-20 ביוני הודיעה ממשלת ישראל על החלטתה להקל את המצור על עזה, שהיה בתוקף בשלוש השנים האחרונות. ההחלטה התירה יבוא בלתי מוגבל של סחורות המיועדות לשימוש אזרחי. היבוא של פריטים אחרים, שאותם מגדירות הרשויות הישראליות כפריטים צבאיים או פריטים בעלי שימוש כפול, צבאי/אזרחי, יישאר מוגבל. תחת המשטר החדש תותר כניסתם של חומרי בניין רק למיזמים ספציפיים, שאושרו על ידי הרשות הפלסטינית ויתבצעו בפיקוח האו"ם או ארגונים בינלאומיים אחרים. כפועל יוצא של ההחלטה, המתקנים במעבר כרם שלום יורחבו כדי לאפשר כמויות יבוא גדולות יותר, וכן יוארכו שעות פעולתו של שרוול המסוּע הפועל במעבר קרני.

אמצעים אלה צפויים להיות מיושמים במלואם בחודשים הקרובים. בינתיים, בעשרת הימים שלאחר ההודעה ניכרה עלייה הדרגתית בנפח היבוא, לצד כניסתם של מספר פריטים חדשים שהיו מוגבלים עד כה.

בסך הכול, במשך יוני נכנסו לעזה סך של 3,166 מטענים, עלייה של 13 אחוזים בהשוואה לחודש מאי (2,795 מטענים). אף שזהו מספר המטענים הגדול ביותר שנרשם מאז מרס 2009, הוא מהווה רק 23 אחוזים מממוצע המטענים החודשי שנכנס לעזה בחמשת החודשים הראשונים של 2007, לפני הטלת המצור.

למעט כמה יוצאים מן הכלל, ביניהם חלפי רכב וחומרים לחקלאות ולדיג, הפריטים החדשים שכניסתם לעזה הותרה ביוני הוגבלו למוצרי צריכה,

התפתחות אחרונה

ב-5 ביולי פרסמו הרשויות הישראליות את הרשימה הרשמית של פריטים צבאיים ו"בעלי שימוש כפול", שייבואם יישאר אסור או מוגבל. פריטים בעלי "שימוש כפול" מפורטים בשתי רשימות נפרדות. רשימה אחת מכילה 15 קטגוריות של פריטים כלליים, לרבות דשנים, חומרי גלם עשויים מפיברגלאס, ציוד קידוח, מיכלים וחומרים לטיהור מים, בין היתר. הרשימה השנייה כוללת 19 סוגים של חומרי בנייה (שיוגבלו למיזמים בפיקוח בינלאומי), ביניהם מלט, חצץ, בטון מוכן, בלוקים, יסודות פלדה, אספלט, חומרי איטום וכלי רכב לבניין, בין היתר.

ב-6 ביולי החלה עבודת הבנייה להרחבת רציף שני להעברת סחורות גב-אל-גב וכן להרחבת הכביש המקשר בין מעבר רפיח למעבר כרם שלום. ההרחבה צפויה להגדיל את קיבולת הרציף ל-250 עד 300 מטענים.

כולל כל חומרי המזון, ולא כלול חומרי גלם. פריטי מזון חדשים נכנסו במאזנים המיועדים לצריכה ביתית. יתרה מכך, כניסתם של מוצרי צריכה חדשים, לצד המשך ההגבלות על חומרי גלם, חיבלה בניסיונות לחזק את התעשייה המקומית. כך למשל, תעשיית המשקאות המקומית, שלא היתה מסוגלת לייבא עד כה חומרים בסיטונות, נתקלת כעת בקשיים לנוכח כניסתם של מיצים ומשקאות תוססים מישראל.

למעט זכוכית, עץ ואלומיניום (שבחודשים האחרונים הותרה כניסתם עבור השוק המסחרי), במהלך יוני

מעבר רפיח נפתח עד להודעה חדשה

מעבר הגבול עם מצרים ברפיח נפתח בשני הכיוונים ב-2 ביוני, ונכון לסוף החודש נותר פתוח לקטגוריות הנוסעים הקבועות המורשות לעבור בו. לדברי הרשויות המצריות, המעבר יישאר פתוח עד להודעה חדשה. בחודש יוני עברו בו מדי יום אל תוך מצרים 350 איש בממוצע (ובסך הכול יותר מ-9,200 איש), וכ-290 איש חצו מדי יום את הגבול ממצרים אל עזה (יותר מ-7,600 בסך הכול). נתונים אלה נמוכים באופן משמעותי מהממוצע היומי של 650 נפש ביום שעברו במעבר הגבול בחמשת החודשים הראשונים של 2006, לפני סגירתו החלקית של המעבר. גישת בני אדם נותרה מוגבלת רק למקרים הומניטריים, לרבות מקרים רפואיים, וכן לסטודנטים, בעלי דרכונים זרים ומי שמבקרים קרובי משפחה בחו"ל. מאז סגירתו הרשמית ביוני 2007, נפתח המעבר באורח לא סדיר ליוזמים או שלושה בממוצע מדי חודש, כדי לאפשר מעבר מוגבל של בני אדם מסוימים.

נרחבים (הדרושים לכיצוע עבודות בנייה ושיקום) בגין המורכבות והעלות הגבוהה של מנגנוני התיאום והפיקוח המתחייבים מהם.

פעילות צבאית משפיעה על אזרחים

לחגימה בין ישראלים לפלסטינים ופעילויות אחרות באזורי הגבול והים מביאה למספר הגבוה ביותר של הרוגים פלסטיניים בעזה מאז סוף "עופרת יצוקה"

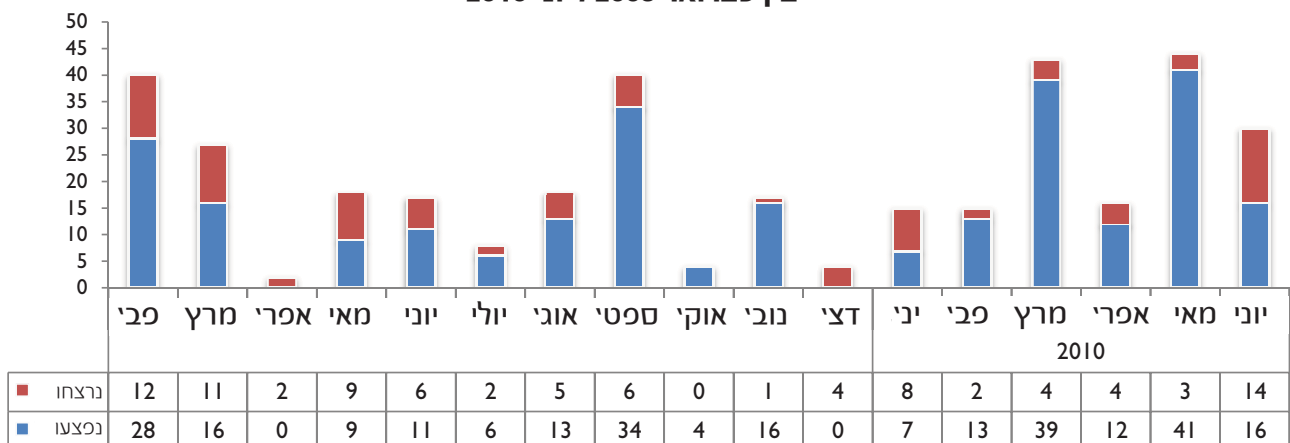
ביוני 2010 נרשם בעזה המספר הגבוה ביותר של הרוגים פלסטיניים בחודש יחיד בהקשר של הסכסוך הישראלי-פלסטיני מאז פברואר 2009. ארבעה-עשר פלסטינים, ביניהם שני אזרחים, נהרגו (בתקיפות אוויריות ישראליות על מנהרות תת-קרקעיות) ו-16 אחרים, ביניהם 14 אזרחים (שלושה מהם ילדים) נפצעו. לפחות 40 אחוזים מן ההרוגים הפלסטיניים, ולפחות 83 אחוזים מן הפצועים הפלסטיניים מאז פברואר 2009 היו אזרחים.⁶

שישה מבין 14 מקרי המוות החודש התרחשו בתקרית מול חופי עזה: ב-7 ביוני פתחו כוחות של חיל הים הישראלי באש על סירה פלסטינית, והרגו שישה פלסטינים, ביניהם שני אזרחים וארבעה חברי קבוצת חמושים. אחד האזרחים היה בעלי הסירה, שליווה את החמושים; השני היה דיג שהפליג בסירה נפרדת, ששטה בקרבת מקום. לדברי אמצעי התקשורת הישראליים, שציטטו מקורות בצה"ל, החמושים היו בדרכם לבצע תקיפה בישראל; לדברי מקורות פלסטיניים ניהלו החמושים אימונים צבאיים. בנוסף על כך נהרגו שני אזרחים ואזרח נוסף נפצע בתקיפה אווירית ישראלית נגד המנהרות, שהתרחשה ב-25 ביוני. חמשת ההרוגים הנוותרים היו אנשי פלגים

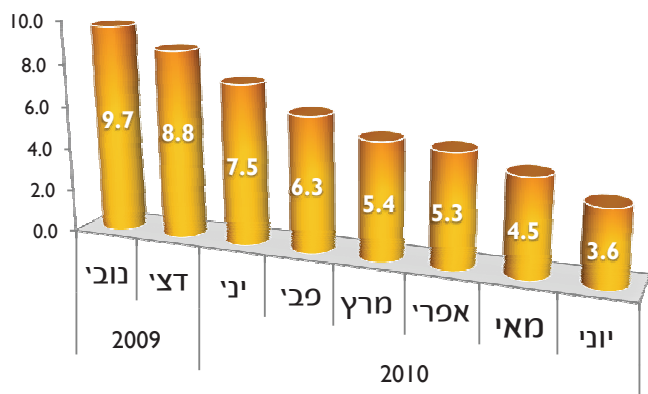
נכנסו לעזה רק כמויות מוגבלות של חומרי בניין המיועדים לשלושה מיזמים שמבצעים ארגונים בינלאומיים (סך של 88 מטענים). מיזמים אלה כוללים את שיקום ושיפוץ בית-החולים אל-קודס בעיר עזה, שדרוג תחנות שאיבת שפכים באזור תל סולטאן (דרום עזה) וחידושו של מיזם דיור של סוכנות הסיוע והתעסוקה של האו"ם (15 יחידות דיור) בחאן יונס. כניסתו של כל מטען המיועד לאחד המיזמים הללו נותרה כפופה לנוהלי תיאום ופיקוח מסורבלים, שהעלו את העלויות המנהליות והאטו במידה ניכרת את ההתקדמות. כך למשל נאלצה סוכנות הסעד והתעסוקה של האו"ם, אונרי"א, לשכור יותר מ-30 שומרים נוספים כדי לפקח על הסחורות מכניסתן ועד לשימוש בהן, וכן נאלצה לשכור מחסנים נוספים כדי לאחסן בהם את הפריטים הדרושים. בתהליך התנעתו מחדש של המיזם בחאן יונס, שבנייתו נקטעה, צברה סוכנות הסיוע והתעסוקה של האו"ם הוצאות נוספות בסך 1.3 מיליוני דולר ארה"ב.

יש לכרך אמנם על ההקלות שעליהן הודיעה ממשלת ישראל, אבל לא די בהן לתת מענה לצרכים העכשוויים בעזה. גם אם כניסת חומרי גלם לעזה אכן תורשה בלא הגבלה, ההתאוששות הכלכלית תישאר מוגבלת בשל ההגבלות המתמשכות על היצוא. צורכי הדיור שגדלו כתוצאה מהגידול באוכלוסייה, הבלאי הטבעי של דיור במשך הזמן וההרס הנרחב של בתים במשך מתקפת "עופרת יצוקה", נותרו בלא מענה בשל ההגבלות המתמשכות על יבוא של חומרי בניין בסיסיים. אף שכניסתם של חומרי בניין בסיסיים תותר לצורך מיזמים בפיקוח ארגונים בינלאומיים, הרי שנהלי הפיקוח הנוהגים כעת אינם ישימים ואינם ניתנים להחלה על הכנסת חומרי גלם בהיקפים

הרוגים ופצועים פלסטיניים ברצועת עזה בין פברואר 2009 ליוני 2010



יבוא דלק תעשייתי (במיליוני ליטרים)



ביותר שנרשמו מאז דצמבר 2008. כמות זו מייצגת 27 אחוזים מכמות הדלק הדרושה לתפעול התחנה בתפוקה מלאה (13 מיליוני ליטרים בחודש).

כתוצאה מהמחסור בדלק תעשייתי, הושבתה החודש תחנת הכוח של עזה כליל למשך חמישה ימים, בצעד שהביא להפסקות חשמל יזומות בנות 12-16 שעות ביום בכל רחבי רצועת עזה, למעט רפיח, המקבלת אספקת חשמל ישירות ממצרים וחווה פחות הפסקות חשמל מיתר עזה. ביתר החודש המשיכה תחנת הכוח של עזה להפעיל רק אחת משתי הטורבינות המתפקדות שלה.

הפסקות החשמל משפיעות על חיי היומיום בעזה ומשבשות אספקה של שירותים חיוניים, ביניהם אספקת מים, סילוק שפכים והטיפול בהם, ושירותי בריאות (רי מסגרת להלן). מוסדות ציבוריים המספקים את השירותים הללו נאלצים להישען במידה נרחבת על גנראטורים (מחוללים) לגיבוי ועל מתקנים חלופיים אחרים, שהם פגיעים מאוד בשל אספקת החלפים הבלתי סדירה. כוח המשימה של קבוצת החירום לענייני מים, תברואה והיגיינה מדווח כי 25 בארות מים בלא מחוללי חירום (גנראטורים) לגיבוי פועלים רק כשיש חשמל. דבר זה הביא לירידה של 43 אחוזים באספקת המים ברחבי רצועת עזה. למחצית מאוכלוסיית עזה יש כעת גישה לאספקת מים רק פעם בשבוע (למשך שש עד שמונה שעות), ל-30 אחוזים מהאוכלוסייה גישה למים פעם אחת בארבעה ימים, ול-20 אחוזים פעם ביומיים.

חמושים שנהרגו בשתי תקריות נפרדות לאורך הגבול, ב-1 ביוני.

ארבעה-עשר מבין 16 הפלסטינים שנפצעו החודש, ביניהם שלושה ילדים, היו אזרחים לא חמושים שנכנסו לשטחים המרוחקים כמה מאות מטרים מגדר הגבול, שטח שהצבא מגביל את הגישה אליו. עשרה מבין הפצועים אספו גרוטאות מתכת; במהלך שנת 2010 נפצעו בנסיבות כאלה 19 אנשים בסך הכול. הביקוש לגרוטאות מתכת בעזה גבוה, הואיל ובשל המצור תושבי עזה מנסים למחזר חומרים לשימוש בכניין ובתיקון מבנים.

ירי טילים פלסטיני לעבר ישראל נמשך ברמות דומות לאלו שנצפו בחודש מאי, אבל לא גרם לנפגעים כלשהם. אמצעי התקשורת הישראליים דיווחו כי מבנה בעיירה שדרות שבדרום ישראל ניזוק במידת-מה מפגיעת טיל.

משבר הדלק מעמיק: הפסקות חשמל יזומות הנמשכות עד 16 שעות ביום

הירידה ביבוא הדלק התעשייתי המיועד לתחנת הכוח של עזה נמשכת זה החודש השביעי ברציפות, בשל משבר מימון מתמשך. החודש הועברו אל עזה 3.6 מיליוני ליטרים דלק בלבד, הרמות הנמוכות

פלסטינים שנהרגו ונפצעו בתקריות במנהרות, כולל תקיפות אוויריות, התמוטטות מנהרות, התחשמלויות ופיצוצים של מיכלי גז, מאז "עופרת יצוקה"

שנה	חודש	הרוגים	פצועים	סה"כ
2009	Jan	7	12	19
	Feb	4	5	9
	Mar	1	1	2
	Apr	7	7	14
	May	3	6	9
	Jun	14	28	42
	Jul	11	11	22
	Aug	7	31	38
	Sep	3	8	11
	Oct	3	6	9
	Nov	5	1	6
	Dec	65	119	184
2010	Jan	8	10	18
	Feb	2	9	11
	Mar	2	2	4
	Apr	6	13	19
	May	9	14	23
	Jun	3	2	5
סה"כ 2010	30	50	80	
סה"כ	95	169	264	

הפניות לטיפול רפואי בחייל

תינוק נפטר בעודו ממתין להפניה; שינוי משמעותי
ביעדי ההפניות לטיפול רפואי

לדברי ארגון הבריאות העולמי, 21 אחוזים בקירוב מן הבקשות להיתרים לצאת את עזה דרך מעבר ארז, שהוגשו לרשויות הישראליות ביוני, נענו בסירוב או עוכבו; 14 אחוזים מהפניות היו עבור ילדים. מטופלים שבקשותיהם עוכבו החמיצו את התורים שלהם בבתי-החולים היעודיים ונאלצו להתחיל את כל תהליך ההפניה מחדש. בסך הכול, ניכרה ירידה קלה באחוז הבקשות שנתקלו בסירוב או עוכבו לעומת הנתון המקביל בחודשיים הקודמים (27

אחוזים), ונתון זה נמוך משמעותית מהנתון המקביל בכל חודש בשנת 2009.

עם זאת, ההתפלגות בין בקשות שנתקלו בסירוב לבין בקשות שעוכבו השתנתה בהדרגה. זה החודש השני ברציפות שלמעלה מ-12 אחוזים מכל הבקשות להיתרים נענו בסירוב (לעומת ממוצע של כ-2 אחוזים מאז ינואר 2008), בעוד שבאחוזי הבקשות שעוכבו ניכרה ירידה לכדי 8.4 אחוזים, לעומת כ-20 אחוזים בחמשת החודשים הראשונים של 2010.

העובדה שמעבר רפיח בגבול עם מצרים נפתח בחודש יוני מדי יום ביומו, למעט בימי שישי, אפשרה

דוח מיוחד על שירותי בריאות

הפסקות החשמל החוזרות ונשנות ואספקת החשמל הלא יציבה משפיעים קשות על הטיפול הרפואי בעזה: טיפולים נקטעים או נדחים, ציוד רפואי רגיש ניזוק ושירותי תמיכה מושעים. בניסיון להתמודד עם הפסקות החשמל, בתי-חולים נאלצים להסתייע לפרקי זמן ממושכים בחשמל מגנראטורים לגיבוי.

בית-החולים האירופי, בית-החולים שיפא ובית-החולים נאצר בעזה דיווחו כולם לארגון הבריאות העולמי על הקפאה של ניתוחים אלקטיביים ועיכובים של ניתוחים אחרים, כמו גם עיכובים וחזרות על תהליכים אבחנתיים. ההשפעות על המטופלים, אף שקשה לאומדן במדויק, הינן משמעותיות. כך למשל, כשחוזרים פעם נוספת על צילום רנטגן, המטופלים נחשפים לרמות קרינה נוספות; כשיש הפסקת חשמל במהלך דיאליזה (כל סבב נמשך שלוש שעות) יש לנתק את המטופל באופן בהול מהמכונה כדי למנוע קרישי דם, העלולים לסכן את חייו.

בכדי לקיים טיפול רפואי ראשוני במהלך הפסקות חשמל, עבודתם של שירותים תומכים כמו כביסה, עיקור ומטבח מושעת באופן חלקי או מלא - על מנת להפחית מהעומס על הגנראטורים ולחסוך בדלק. אותו הדבר נכון לגבי תהליכים אבחנתיים שגרתיים כמו צילומי רנטגן, בדיקות מעבדה ובדיקות שיניים. בנוסף על כך, מערכת המידע הרפואי הממוחשבת בבית-החולים שיפא שובשה, וגרמה עקב כך לעיכובים בדיווח.

ציוד רפואי מתוחכם רגיש במיוחד לא רק להפסקות חשמל, אלא גם למתח נמוך, תופעות ששתיהן שכיחות בעזה. כתוצאה מכך, כמה סוגים של ציוד אבחנתי רגיש חדלו לתפקד בחודשים האחרונים: מכונות ממוגרפיה וצילומי רנטגן בבית-החולים שיפא, מוניטורי לב בבית-החולים האירופי בעזה, בשיפא, דורה ובבית-החולים לילדים, וציוד אל-פסק במעבדה בשיפא. לעיתים קרובות בתי-החולים נאלצים לנטוש את המכונות שניזוקו, מאחר שאו שלא ניתן לייבא להן חלפים, או שהחלפים מגיעים רק לאחר עיכוב ממושך, וטכנאים מיומנים אינם יכולים להיכנס לעזה כדי לתת לציוד את השירות הדרוש.

על פי ארגון הבריאות העולמי, רק 26 מבין 57 מרכזי בריאות ראשוניים בעזה מצוידים בגנראטורים - שלושה מהם אינם פועלים בשל מחסור בחלפים ולשמונה אין דלק במרבית הזמן. כל האחרים פועלים בכחות משליש מתפוקתם, בשל אספקת דלק מוגבלת. כל 13 בתי-החולים בעזה מצוידים בגנראטורים, אבל נכון לסוף יוני, כמות הדלק הזמינה לגנראטורים הללו היתה רק 30 אחוזים מכלל הכמות הדרושה להפעלתם בתפוקה מלאה. הגנראטורים של בתי-החולים בנויים להידלק במהירות במקרי חירום, אבל אינם מיועדים לפעול לפרקי זמן ממושכים. כשהם נדרשים לפעול לאורך זמן הדבר מגביר את דרישות התחזוקה, ומעלה את הסיכוי לתקלות.

ולב, וכמה סוגים של אנטיביוטיקה.

ככל האמור בציוד רפואי חד-פעמי, בסוף יוני קיבל בית המרקחת המרכזי בעזה את המשלוח השני ממשרד הבריאות ברמאללה. ברם, למרות משלוח זה, המחסור החריף במלאי הציוד חד-פעמי בבית-המרקחת המרכזי נותר בלא שינוי (84 מתוך 726 פריטים חיוניים אצלו לחלוטין) ובה-בכת דולדל מלאי הפריטים האחרים. כמה מהפריטים שאצלו כרגע הכרחיים למטופלים במחלקות לב וניורולוגיה (קוצבי לב, אלקטרודות לב למבוגרים ותאי לחץ לתינוקות) ולהליכים אבחנתיים (למשל חומרים חד-פעמיים לאנדוסקופיות).

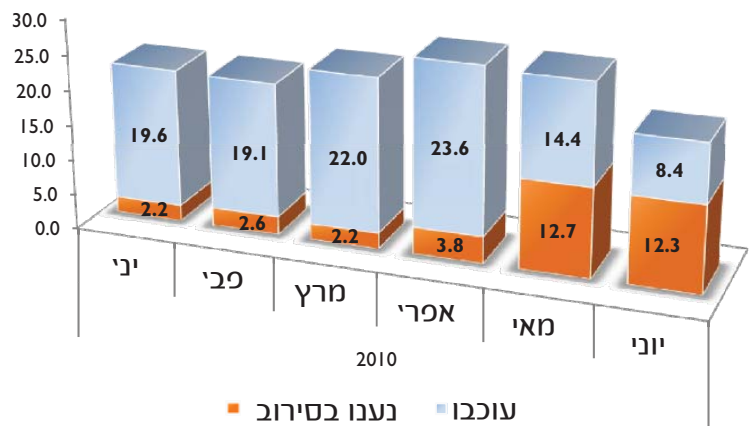
פגיעה בחינוך

סוכנות הסעד והתעסוקה של האו"ם עתידה להפרסם בקרוב דוח ובו סקר פסיכולוגי חברתי של תלמידים ומורים בעזה

סוכנות הסעד והתעסוקה של האו"ם תפרסם בקרוב דוח על המצב הפסיכולוגי של ילדים במערכת החינוך. הסקר, שניהלה קבוצת קולומביה למען ילדים בסכסוך מזוין, מצביע על כך שהחינוך בעזה נפגע בשל מצב ההומניטרי השורר בה. הדוח, שבחן את השפעתם הפסיכולוגית של המלחמה והמצור על מערכת החינוך, גילה פגיעה קשה בהישגיהם הלימודיים של התלמידים ובסביבה החינוכית. ההשפעה השלילית על גישה לחינוך איכותי הובחנה בכל תתי-המגזרים ובקרב תלמידים בכל קבוצות הגיל, כמו גם בקרב סגל ההוראה. יתרה מכך, ההשפעות השליליות הפסיכולוגיות-חברתיות נטו לגבור ככל שעלה גיל התלמידים.

"בבית הספר הייתי התלמיד הכי טוב בכיתה. בייא היה לי ממוצע ציונים של יותר מ-90. רציתי ללכת לאוניברסיטה וללמוד זיהוי פלילי... חלומי הגדול ביותר. אבל אחרי המצור הכול היה שונה. איבדתי תקווה. לא הצלחתי ללמוד. לא הלכתי לבית-הספר

אחוזי המטופלים שבקשותיהם לצאת את עזה דרך מעבר ארז עוכבו או נענו בסירוב



ל-1100 מטופלים להגיע לבתי-חולים מצריים, נתון גבוה פי שניים בקירוב מהמוצע החודשי בחמשת החודשים הראשונים של השנה. הגישה המשוכרת למצרים חוללה שינוי משמעותי בדפוסי ההפניות: ההפניות לבתי-חולים מצריים הוכפלו ואף למעלה מכך ביוני (443), לעומת מאי (209), בעוד שבהפניות לבתי-חולים ישראליים היתה ירידה של 19.1 אחוזים, ובהפניות לבתי-חולים בגדה המערבית, כולל אלה שבירושלים המזרחית, ניכרה ירידה של 17.8 אחוזים.

רמות נמוכות של תרופות חיוניות בעזה

מלאי התרופות החיוניות בבית-המרקחת המרכזי בעזה מגיע לרמתו הנמוכה ביותר ככל שלב שהוא מאז תחילת המצור בשנת 2007

אף שמשלוח חדש של תרופות אמור להגיע כעת, נכון לחודש יוני לא סופקה לבית-המרקחת המרכזי בעזה אף תרופה. כתוצאה מכך, נותר המלאי נמוך: בשלהי יוני הידלדלו כמויותיהן של 114 מתוך 480 תרופות חיוניות לכמות שתספיק לפחות מחודש. בנוסף, המלאי של 39 תרופות אחרות יספיק רק לחודש עד שלושה חודשים. בין התרופות שהמלאי שלהן אוזל כליל מצויות תרופות לטיפול בחולי סרטן

משרד הבריאות בעזה דיווח כי תינוק בן תשעה חודשים מת ב-26 במאי במעבר ארז, בעודו ממתין באמבולנס לאישור לעבור את הגבול לישראל. התינוק סבל מסיבוכים הנובעים מדלקת ריאות, ומצבו הידרדר לפתע. צוות האמבולנס הפלסטיני מיהר לבית-החולים הקרוב ביותר בעזה, אבל עד שהגיעו לבית-החולים נפטר התינוק. מספר המטופלים שמתו מאז תחילת 2009 לפני הגיעם לבתי-החולים מחוץ לעזה שאליהם הופנו מגיע, יחד עם מקרה זה, ל-32.

כמה מממצאי הסקר של סוכנות הסעד והתעסוקה של האו"ם כוללים:

36.3% אחוזים מתלמידי בית-הספר היסודי	תלמידים שאמרו שאינם מרגישים בטוחים בבתי-הספר או אוניברסיטאות:
59.5% מתלמידי חטיבת הביניים	
62.9% מתלמידי התיכון	
67.6% מתלמידי האוניברסיטה	
83.1% מהתלמידים דיווחו על קשיי ריכוז בבית-הספר	אחוזי התלמידים הניגשים לבחינות סיום התיכון (תונויחה) המספרים על קושי להתרכז
48% דיווחו על קשיי ריכוז בעת הלימוד בבית	
81.1% התקשו לזכור את שלמדו בכיתה	
26.0% מתלמידי בית-הספר היסודי	אחוזי התלמידים המדווחים כי ציוניהם הנמוכים נמוכים יותר בשנת הלימודים הנוכחית לעומת שנת הלימודים הקודמת
39.4% מתלמידי חטיבת הביניים	
40.9% מתלמידי התיכון	
21.6% מתלמידי האוניברסיטה	

עד הבחינות ואז קיבלתי רק ציון 60, כך שלא יכולתי להירשם לאוניברסיטה. כבר שנתיים שאני עובד במנהרות." ציטוט מתוך הסקר של סוכנות הסעד והתעסוקה של האו"ם (גבר בן 20).

חברה אזרחית תחת לחץ

פשיטות על ארגונים לא ממשלתיים מקומיים

ב-31 במאי פשטו כוחות ביטחון מקומיים על מספר ארגונים ואגודות לא ממשלתיים מקומיים, ביניהם מוסד הנוער "שריכ", אגודת "בונאת אל מוסתקבל" ("בונות העתיד"), חברת הדרום לבריאות נשים ואגודת הנשים והילדים. משרדי הארגונים נסגרו וחלק מהציוד הוחרם. אף שמשרדי מוסד הנוער "שריכ" נפתחו מחדש כעבור כמה ימים וחלק מהציוד הוחזר, יתר הארגונים נותרו סגורים.

פורום הנוער "שריכ" מיישם כעת עשרה מיזמים המשרתים יותר מ-80,000 ילדים ובני נוער בני שני המינים, לרבות 60,000 הנמצאים בקייטנות הקיץ של סוכנות הסעד והתעסוקה של האו"ם, 9,000 במרכזי משפחה ותוכניות סיוע לימודי, 2,400 במחנות נוער, 300 תלמידי אוניברסיטה במיזם "צעד קדימה" ואחרים המשתתפים במיזמי נוער.

סוגיות ברחבי השטח הפלסטיני הכבוש

משמעותית לעונת הגידולים הקרבה, המתחילה באוגוסט. כתוצאה מכך, אלפי חקלאים עלולים לאבד את מקורות מחייתם, אובדן העלול להשפיע על מצב הביטחון התזונתי הקשה מלכתחילה של משפחות פלסטיניות עניות. בדצמבר 2009 אישרו השירותים להגנת הצומח בישראל כי העש התפרץ בישראל, וכי כעת הוא במעקב ובתהליך הדברה.

הוועד הבינלאומי של הצלב האדום מנהל אומדן של המצב בדרום עזה, ועד עתה מצא כי ב-50 אחוזים מן החממות שנבדקו הושמד היכול לחלוטין, וכי 30 אחוזים נוספים מהחממות שנבדקו איבדו -25 50 אחוזים מתוצריהן. האזורים הנגועים ברצועת עזה כוללים את אל-פוחיארי, עבסאן, חוזעיה, קיזאן א-נגיאר וא-שוקה, חאן יונס ורפיח. בגדה המערבית נמצאו נזקים כבדים ליכול העגבניות בנפות קלקיליה וגנין, נזק בינוני דווח בנפת טול כרם ונזק קל בנפות בית לחם וחברון. אומדן נוסף מתנהל כרגע בגדה המערבית וברצועת עזה גם יחד.

יוני 2010	מאי 2010	הגנה על ילדים
0	1	ילדים פלסטינים שנהרגו
0	0	ילדים ישראלים שנהרגו
35	25	ילדים פלסטינים שנפצעו
0	0	ילדים ישראלים שנפצעו
0	0	ילדים פלסטינים שנעקרו עקב הריסת בתים
287	305	ילדים פלסטינים המוחזקים בבתי כלא ישראליים

מזיק מסב נזקים נרחבים ליבולי העגבניות ברחבי השפ"כ

אלפי חקלאים עלולים לאבד את מקורות מחייתם

עש ה-Tuta Absoluta, מזיק שפגע ביבולי העגבניות בחממות ובשדות מעובדים במדינות ים-תיכוניות, הגיע כעת לשפ"כ. בתחילת יוני דווח על נזק כבד בעזה, ומאז דווחו גם נזקים קשים בגדה המערבית. המזיק יכול להתפשט גם לגידולים אחרים (כמו תפוחי אדמה, חצילים ופלפלים) ומהווה סכנה

הליך הפנייה המשולבת (CAP) וקרן החירום ההומניטרית - עדכון

הליך הפנייה המשולבת (ה-CAP) לשנת 2010 בשפ"כ, שקרא לגיוס 664.4 מיליוני דולר ארה"ב - עודכן במהלך ההערכה החצי-שנתית והועמד על 559 מיליוני דולר ארה"ב. נכון ל-15 ביולי 2010 רמות המימון עומדות על 254 מיליוני דולר ארה"ב, או 42 אחוזים מהסך המבוקש.

אחוזי המימון לכל מגזר הינם כדלקמן: חקלאות 12 אחוזים (מסך הדרישות למגזר), סיוע מזומן בתמורה לעבודה וסיוע במזומן - 26 אחוזים, תיאום - 69 אחוזים, חינוך - 13 אחוזים, ביטחון תזונתי - 57 אחוזים, בריאות ותזונה - 71 אחוזים, הגנה - 46 אחוזים, מחסה וכריטים שאינם מזון - 64 אחוזים ומים, תברואה והיגיינה - 26 אחוזים.

קרן החירום ההומניטרית העניקה לארגון המזון והחקלאות של האו"ם תמיכה בסך 250,000 דולרים למיזם שמטרתו הדברת התפשטותו של מזיק - עש ה-Tuta Absoluta שתקף את היבולים בעזה. במסגרת התגובה המיידית ארגון המזון והחקלאות של האו"ם ירכוש ויספק לחקלאים מלכודות להדברת המזיק, ובה-בעת יעבוד עם משרד החקלאות על הכנת תוכנית ארוכת טווח.

נכון לעתה מאזן הליך הפנייה המשולבת הינו 6.85 מיליוני דולרים.

משרד החקלאות ברמאללה פרסם תגובה ותוכנית מגירה לעונת 2010-2011. ברצועת עזה התגובה כבר מתבצעת באמצעות סדנאות מגזר והקמת ועדת היגוי שתנחה את התגובה המהירה והמתואמת הדרושה בנסיבות, לרבות תיקון חממות, הנחת מלכודות והכשרה בשימוש באמצעי הדברה פשוטים. עלוני מידע, כמו גם שידורים ברדיו המקומי, מסייעים בהעלאת המודעות בכל האמור בזיהוי ובשיטות הדברה.

ארגון המזון והחקלאות של האו"ם השיג מקרן החירום ההומניטרית מימון ל-10,000 מלכודות פרומונים ול-30,000 מנות פרומונים שיכסו את כל חממות הענבניות בעזה לתקופה של ארבעה חודשים. ארגון המזון והחקלאות - עזה מוביל גם תיאום עם שותפים בשיתוף פעולה עם הוועד הבינלאומי של הצלב האדום, משרד החקלאות וארגונים לא ממשלתיים פלסטיניים. בגדה המערבית הקים משרד החקלאות 12 ועדות ברמה אזורית, כדי לסקור את הנזקים ולחלק עלונים. סוכני הדרכה מיוחדים השתתפו בקורסי הכשרה לזיהוי ולחימה בעש Tuta Absoluta, וביוולי, לפני תחילת עונת הגידול, מתוכננת סדנה מגזרית לכל הגורמים הנוגעים בדבר בגדה המערבית. לעת עתה, אף שלעזה נמצא מימון מסוים, אין עדיין מימון לתגובה בגדה המערבית, ואפשר שיידרשו משאבים נוספים להבטיח תגובה ארוכת טווח ובת קיימא יותר.

הערות

4. האומדן משתמש בנוסחת מבחן הכנסה ספציפית לגדה המערבית של סוכנות הסיוע והתעסוקה של האו"ם, כנגד מדדי ביטחון תזונתי שנקבעו באמצעות מתודולוגיית ביטחון חברתי-כלכלי ותזונתי של תוכנית המזון העולמית וארגון המזון והחקלאות של האו"ם.
5. נתונים אלה הם מלפני הסיוע לשנת 2010.
6. מִפְּבְּרואר 2009 עד לסוף יוני 2010.

1. בנוסף, ב-5 וב-6 ביוני נפצעו שישה פלסטינים נוספים בעימותים במעורבות מתנחלים בשכונת סילוואן.
2. אלה כוללות הפגנות בירושלים המזרחית, שהביאו לתשעה מקרי פציעה, אבל אינן כוללות עימותים שהתרחשו ב-26 וב-27 ביוני בירושלים המזרחית.
3. זה השלישי בסדרת מאמרים הנכללים ב"מעקב ההומניטרית", מסכים את תשומת הלב לסוגיות ההומניטאריות שעמן מתמודדים תושבי שטח C, ומביאים עדכונים בדבר התגובות לצרכים אלה מצד הקהילה ההומניטרית והרשויות הישראליות.

ברשימה המפורטת לעיל ארגוני וסוכנויות או"ם וארגונים הומניטריים מקומיים ובינלאומיים המשתתפים בקבוצות עבודה מגזרית ומספקים בעקביות מידע עבור דו"ח המעקב ההומניטארי:

United Nations Children's Fund (UNICEF), United Nations Development Programme (UNDP), United Nations Development Fund for Women (UNIFEM), United Nations Educational Scientific and Cultural Organization (UNESCO), United Nations Food and Agricultural Organization (FAO), United Nations Office for the Coordination of Humanitarian Affairs (OCHA), United Nations Office for the High Commissioner of Human Rights (OHCHR), United Nations Population Fund (UNFPA), United Nations Relief and Works Agency for

Palestine Refugees in the Near East (UNRWA), United Nations Special Coordinator for the Middle East Peace Process (UNSCO), World Food Programme (WFP), World Health Organization (WHO), Al Haq, Badil, Save the Children (UK), Defence for Children International – Palestine Section (DCI-PS), Oxfam GB, Palestine Hydrology Group (PHG), Campaign for the Right to Enter, ACF-E, AAA, ACP, ACAD, and members of the Temporary International Mechanism (TIM).

*לפרטים ולמידע נוסף פנו אל יחזקאל ליין, דוא"ל: lein@un.org טל: 02-5829962

הנוסח המחייב הוא הדוח המלא בשפה האנגלית אותו ניתן לקרוא באתר OCHA :

http://www.ochaopt.org/documents/ocha_opt_the_humanitarian_monitor_2010_07_16_english.pdf

הנוסח המלא בשפה העברית יתפרסם בתחילת השבוע הבא