



**דוח מיוחד**  
מרס 2012



ענאל כפורה, ליד הכפר דיר אל חטב (נפת שכם). לאחר שמתחמלים מאגזן פורה השתלטו עליו, שונה שמו של המעין ל'עין כפורה'.

# אל המעיין

## ההשפעה ההומניטרית של השתלטות מתנחלים על מעיינות פלסטיניים

לצרכי משק הבית והמחייה של התושבים. השיטות העיקריות שבאמצעותן משתלטים מתנחלים על מעיינות היו והינן הפחדה ואיומים, וגידור האזורים שנבחרו לפעילותם. תופעה זו מתחוללת בהקשר של מדיניות רבת השנים של ישראל, ליישב את אוכלוסייתה האזרחית בשטח הפלסטיני הכבוש, תוך הפרה של החוק ההומניטרי הבינלאומי.

בשנים האחרונות גרמה פעילות מתנחלים בגדה המערבית לפגיעה משמעותית בגישתם של פלסטינים למספר גדול והולך של מעיינות, וביכולתם להשתמש בהם. המעיינות הם המקור החשוב ביותר להשקיה בגדה המערבית, ובקהילות שאינן מחוברות לרשת מים, או שאספקת המים אליהן לקויה, הם מהווים מנגנון התמודדות חשוב ומספקים מענה



מגמה זו הינה חלק ממהלך רחב יותר, שנועד לפתח את התשתית התיירותית סביב ההתנחלויות. תשתית זו תורמת לביסוס מפעל ההתנחלות בלפחות שלוש דרכים שונות: היא מרחיבה את היקף השליטה הטריטוריאלית של התנחלויות; מוסיפה מקור תעסוקה והכנסה לאוכלוסיית המתנחלים; ותורמת ל"נרמול" ההתנחלויות בעיני פלחים גדולים יותר של החברה הישראלית.

להשתלטות מתנחלים על מעיינות ופיתוחם נודעות השלכות מרובות על חיי היום-יום של פלסטינים החיים באזורים הנפגעים מכך, לרבות שחיקת יכולתם להתפרנס מחקלאות. המעיינות, למרות הירידה בתפוקתם, נותרו במקומות שונים מקור המים העיקרי להשקיית גידולים ומקור משמעותי להשקיית בעלי חיים. כמו כן הם מהווים גם, אף כי במידה פחותה, מקור מים לצריכה ביתית. משקי בית שאינם מחוברים לרשת המים, או כאלה שאספקת המים אליהם אינה סדירה, נעזרים בהם על מנת לתת מענה לצרכים ביתיים, במיוחד בעונת הקיץ. אובדן הגישה למעיינות ולאדמה הצמודה אליהם, צמצם את הכנסתם של החקלאים הנפגעים מכך, שחדלו לעבד את אדמותיהם, או לחילופין מתמודדים עם ירידה בפריון יכוליהם. חקלאים, רועים ובעלי בתים אחרים ניצבים בפני הוצאות גדולות והולכות, בשל הצורך לרכוש מים יקרים יותר המובאים בצינורות או במיכליות.

כמו כן פוגעת ההשתלטות על מעיינות גם בהיקף השליטה הפלסטינית על המרחב בשטח C של הגדה המערבית, שבו שומרת ישראל על שליטה נרחבת. זאת בשל פעולת-הגומלין המרחבית בין המעיינות שהשליטה בהם נלקחה מידי הפלסטינים לבין תשתיות התנחלות אחרות באזור, כמו מאחזים סביב ההתנחלויות ואזורי תעשייה. נוכחותם של מתנחלים חמושים בנקודות מרובות בשטח נתון, מפחידה ומרתיעה תושבים, כך שלמעשה, המרחב שבין הנקודות הללו הופך בהדרגה מחוץ לתחום לשימוש פלסטיני.

התנחלויות הן בלתי חוקיות מתוקף החוק ההומניטרי הבינלאומי. נהגים הקשורים בפיתוח ובנייה בהתנחלויות גרמו אף להפרה של שורה של סעיפים

בשנים האחרונות הפך מספר גדל והולך של מעיינות מים בקרבת התנחלויות ברחבי הגדה המערבית, מטרה לפעילות מתנחלים, שחיסלה או סיכנה את הגישה של פלסטינים למעיינות הללו ואת יכולתם להשתמש בהם. סקר שערך המשרד לתיאום עניינים הומניטריים (OCHA) במהלך שנת 2011 זיהה בסך הכול 56 מעיינות כאלה, שרובם הגדול ממוקמים בשטח C (93 אחוזים), ועל חלקות אדמה שנרשמו על ידי המנהל האזרחי הישראלי (מנהא"ז) כמצויות בבעלות פרטית פלסטינית (לפחות 84 אחוזים).

הסקר מצא כי שלושים (30) מהמעיינות הללו מצויים בשליטה מלאה של מתנחלים, בלא שלפלסטינים תהיה גישה אליהם. בכמעט שלושה רבעים מהמקרים הללו (22) נמנעה גישה של פלסטינים למעיינות באמצעות מעשי הפחדה, איומים ואלימות מצד מתנחלים. בשמונת המעיינות הנותרים המצויים בשליטה מלאה של מתנחלים, נמנעה הגישה מפלסטינים באמצעות מכשולים פיסיים: גידור שטח המעיין וסיפוחו למעשה להתנחלות (ארבעה מקרים), בידוד השטח מיתרת הגדה המערבית באמצעות הגדר ולאחר מכן הקצאתו כשטח צבאי סגור (ארבעה מקרים נוספים).

26 המעיינות האחרים מצויים בסכנת השתלטות על ידי מתנחלים. קטגוריה זו כוללת מעיינות שהפכו מטרה ל"סיורים" קבועים של מתנחלים ו/או פטרולים של רכזי הביטחון (רבש"צים) של ההתנחלויות. אף שבעת עריכת הסקר עדיין יכלו פלסטינים להגיע למעיינות הללו ולהשתמש בהם, חקלאים ותושבים מדווחים כי לנוכחות המתמדת של קבוצות מתנחלים חמושים באזור נודעת השפעה מפחידה המרתיעה מפני גישה ושימוש.

לצד החיסול או הצמצום של גישה פלסטינים, כ-40 מתוך 56 המעיינות שזוהו בסקר זה, החלו מתנחלים לפתח את השטח הסובב אותם כ"אתרי תיירות". העבודות שבוצעו למטרה זו כוללות, בין היתר, בניית בריכות מים או חידושן; הצבת שולחנות פיקניק ומבני הצללה; סלילה של הדרכים המובילות אליהם; והתקנת שלטים המודיעים את שמו העברי של המעיין. העבודות הללו בוצעו בלא היתרי בנייה, כנדרש על ידי המנהא"ז.

בחוק ההומניטרי הבינלאומי, לרבות אלה הקובעים את הזכות לקניין, לדיור מספיק, לחופש תנועה ולחופש מאפליה בין היתר.

רוב הנהגים הנדונים במחקר זה - לרבות הסגת גבול, הפחדה ותקיפה גופנית, גניבת רכוש פרטי ובנייה בלי היתר בנייה - אינן חוקיות לא רק מתוקף המשפט הבינלאומי, אלא גם מתוקף החקיקה הישראלית. ואף על פי כן, הרשויות הישראליות נמנעות בשיטתיות מלאכוף את החוק על האחראים למעשים אלה, ולספק תקנה יעילה כלשהי לפלסטינים.

כגיעתם של כל אלה אינה מוגבלת רק למושפעים ישירות מאלימות מתנחלים ומאובדן רכוש. הפלישה המתמשכת לאדמות פלסטיניות למטרת הרחבת התנחלויות הינה גורם מפתח ביצירת הפגיעות ההומניטריות של האוכלוסייה הפלסטינית, והסיבה המשמעותית ביותר לפיצולה המתמשך של הגדה המערבית, תהליך המערער את זכות העם הפלסטיני להגדרה עצמית.

על מנת לציית למחויבויותיה מתוקף המשפט הבינלאומי ולהתחיל לטפל בהשפעה ההומניטרית השלילית של התופעות הנזכרות בדו"ח זה, על הרשויות הישראליות:

- לחדול לאפשר את העברתם של אזרחים ישראלים לשפיכ (השטחים הפלסטינים הכבושים), לרבות באמצעות התרת הרחבתן של התנחלויות;
- להשיב לפלסטינים את הגישה למעינות מים שמתנחלים השתלטו עליהם, ולהבטיח את ביטחונם;
- לנהל חקירות יעילות שיבדקו מקרים של אלימות והסגת גבול בידי מתנחלים, ולהעמיד את האחראים לדין;
- לאמץ אמצעים שימנעו "סיווי" מתנחלים מתמשכים במעינות הממוקמים על רכוש פרטי פלסטיני.



שנאספו בסיוריי שטח אלה גובו והוצלבו עם שורה של מקורות אחרים, ביניהם:

- ראיונות עם חקלאים פלסטינים;
- מידע מבעלי תפקידים במועצות מקומיות של הכפרים הפלסטינים המושפעים לרעה;
- מפות בעלות על אדמות, שהפיקו הרשויות הישראליות;
- מידע ממתנחלים שנכחו במעיינות בעת הביקור בשטח;
- צילומים אוויריים רב-שנתיים של אזורים נבחרים, המראים דפוסי עיבוד על פני זמן ממושך;
- מדריכי תיירות ואתרי אינטרנט ישראלים המפרסמים אתרי תיירות בהתחליות בגדה המערבית.

הפרק הראשון של הדוח מציג את הממצאים העיקריים של הסקר ומרחיב בנושא השיטות המשמשות מתנחלים לצורך סילוק הנוכחות הפלסטינית במעיינות וההשתלטות עליהם. הפרק השני דן בגורמי המפתח המעורבים בפיתוחם הפיסי של המעיינות שעליהם השתלטו מתנחלים, והפיכתם לאתרי תיירות. הפרק השלישי דן בהשפעה ההומניטרית השלילית של נהגים אלה על היישובים הפלסטיניים שבקרבת המעיינות, והפרק האחרון מציג שלושה מקרי בוחן הנוגעים למעיינות בנפות רמאללה, שכם ובית לחם.

### מעיינות: מקור מים בסכנת הכחדה

בעוד שעל פי הערכות, מספרם הכולל של המעיינות ברחבי הגדה המערבית הינו 530 בקירוב, בעשורים האחרונים ניכרה ירידה דרמטית בספיקתם, כאשר בכחות מ-20 אחוזים מהם נמצאה ספיקת מים בנפח משמעותי.<sup>3</sup> בשנת 2009 היתה תפוקת המים הכוללת של מעיינות רק מחצית מהנתון המקביל שש שנים קודם לכן.<sup>4</sup> תופעה זו הינה תוצאה של שנות בצורת חוזרות ונשנות, והיא מוחרפת על ידי שאיבת היתר הישראלית (דהיינו שאיבה מופרזת ביחס לאומדני המילוי החוזר הפוטנציאלי) של מי בארות הממוקמות הן בגדה המערבית והן בישראל.<sup>5</sup>

מקורות מים מתוקים מילאו מאז ומתמיד תפקיד מפתח בהתפתחותן של צביליזציות אנושיות, ובמיוחד באזורים הסובלים ממחסור במים. בגדה המערבית, מעיינות (נקודות שבהן מי התהום נובעים באופן טבעי אל פני השטח) שימשו זה מאות ואלפי שנים מקור המים העיקרי לכל שימוש שהוא, והיו הגורם המניע להתפתחות כפרים ועיירות בסביבותיהם.

גם היום מעיינות הם המקור החשוב ביותר של מים להשקיה בגדה המערבית, ומנגנון התמודדות חשוב ליישובים שאינם מחוברים לרשת מים (או כאלה שאספקת המים אליהם אינה סדירה), המאפשר מתן מענה לצרכים ביתיים ולצורכי מחייה. מעיינות הם גם חלק בלתי נפרד של הנוף והמרחבים הפתוחים בגדה המערבית, וככאלה הם משמשים גם כאתרי נופש וביילוי.

אבל בשנים האחרונות, מצמצמים מתנחלים באופן משמעותי, או אף מונעים לחלוטין, גישה של פלסטינים למספר גדל והולך של מעיינות, בעיקר באמצעות איומים והפחדה. במרבית המקרים, לאחר סילוקה של הנוכחות הפלסטינית ממעיין נתון ומן השטח שסביבו, החלו מתנחלים לפתח את האזור כדי להוכיח לאתר תיירותי.

מאז 1967 מיישבת ישראל חלק מאוכלוסייתה האזרחית בשטח הפלסטיני הכבוש, תוך הפרה של החוק ההומניטרי הבינלאומי. בהקשר זה תפסו הרשויות הישראליות, באמצעות שורה של מנגנונים, יותר משני מיליוני דונמים של אדמה פלסטינית פרטית וציבורית (כמעט 40 אחוזים משטח הגדה המערבית) והקצו אותם לפיתוח התנחלויות.<sup>1</sup> בנוסף, ארגוני מתנחלים השתלטו גם הם בכוח על אדמה וסוגי רכוש פלסטיני אחרים, אמנם בלי הרשאה רשמית מן הרשויות הישראליות, אבל בהסכמתן ולעיתים קרובות בתמיכתן הפעילה.<sup>2</sup>

השתלטות מתנחלים על מעיינות הינה רק דוגמה אחת לפעילות התנחלות מן הסוג השני שתואר לעיל. דוח זה מציג ומנתח ממצאי סקר שאמד את מאפייניו ומימדיה של תופעה זו, כמו גם את השפעתה ההומניטרית על האוכלוסייה הפלסטינית. האומדנים נעשו באמצעות סקר שטח נרחב שבוצע בעיקר באביב וקיץ 2011, בכל מעיין מים ידוע בקרבתה של התנחלות. הראיות

\*דוח זה מבוסס על מחקר שהוזמן ממר דרור אטקס, בתוספת מחקרים נוספים שביצע המשרד לתיאום עניינים הומניטריים בשפייכ (OCHA oPT). צילומים: דרור איטקס

# ההשתלטות על המעיינות

## הפחדה, איומים ואלימות

בכמעט שלושה רבעים מהמעיינות שבשליטה מלאה של מתנחלים (22 מתוך 30), השיטה העיקרית המשמשת להרתיע פלסטינים מלגשת לאזור המעיין היתה הפחדה ואיומים, ובמקרים אחדים אלימות פיזית ישירה. במרבית המקרים היה קשה לשחזר את התזמון והרצף המדויקים של האירועים שהובילו לביטול של גישת פלסטינים ולהשתלטות על כל אחד מהמעיינות הללו. ברבים מהמעיינות התרחשו רוב התקריות האלימות לפני שנים אחדות, בעוד שהפסקת השימוש של פלסטינים במעיין קרתה בהדרגה, ככל שרמת הסיכון הופנמה על ידם.

התופעה של מתקפות מתנחלים והפחדה של פלסטינים באזורים חקלאיים בקרבת התנחלויות מסוימות מתועדת היטב.<sup>10</sup> התקריות המדווחות באופן סדיר על ידי ארגונים הומניטריים וארגוני זכויות אדם כוללות ירי, הכאות, התעללות מילולית ואיומים, יידוי אבנים, שיסוי כלכי תקיפה, הכאה בקתות רובים ובאלות, הרס של ציוד חקלאי והשמדת יבולים, והריגה או גניבה של חיות משק, בין היתר. בין 2006 ל-2011 רשם המשרד לתיאום עניינים הומניטריים יותר מ-1,300 מתקפות מתנחלים שגרמו או לנפגעים או לנזק לרכוש ברחבי הגדה המערבית.

מספר דוחות הדגישו את התפקיד המרכזי שממלאים "רכזי הביטחון" של התנחלויות בחיסול הנוכחות הפלסטינית בשטחים הכפריים שבקרבת התנחלויות.<sup>11</sup> צבא הגנה לישראל (צה"ל) הוא שממנה את הרכזים הללו לתפקידם, מצייד אותם בנשק ומשלם את שכרם, בכדי שיטפלו בענייני הביטחון של ההתנחלות שבה הם גרים. אחריותם וסמכויותיהם מוגדרות בצו צבאי, שעל פיו הם כפופים למפקד החטיבה המרחבית (של צה"ל).<sup>12</sup> אך שהאחריות היחידה המוטלת עליהם היא ההגנה על התנחלויות מגוריהם, עד ליולי 2009 לא הוגדר השטח הגיאוגרפי שבו מורשים רכזי הביטחון לפעול. חלל זה תרם למעורבותם השוטפת בתקריות

בסקר שנעשה לצורך דוח זה זוהו בסך הכול 56 מעיינות מים בקרבת התנחלויות, אשר הפכו מטרה לפעילויות מתנחלים שחיסלו או סיכנו את הגישה של פלסטינים אליהם ואת יכולתם להשתמש בהם.<sup>6</sup> מחצית בקירוב מבין המעיינות הללו (29) נמצאים בנפת רמאללה, ואחריה בנפות שכם (10) ובית לחם (8). ארבעה מהמעיינות כלולים בתחומי שטח B, קרוב לגבולותיו עם שטח C, והיתר נמצאים בתוך שטח C.

הנתון הכולל אינו מביא בחשבון מעיינות שבהם לא בוצעו פעילויות שיטתיות של מתנחלים, אף שגישת פלסטינים למקום אכן נפגעה בשל אמצעים שנקטו הרשויות הישראליות. אמצעים כאלה כוללים הגבלות גישה (למשל מחסומים, חסמי דרכים, הגדר וי"שטחי אש),<sup>7</sup> כמו גם גביית דמי כניסה למעיינות הממוקמים באזורים שהוכרזו ליישמורות טבעי.<sup>8</sup> ברם, כל המעיינות שבהם נרשמה פעילות מתנחלים סדירה נכללו, גם אם ההגבלה על גישת פלסטינים נבעה מאמצעים שאימצו הרשויות הישראליות.

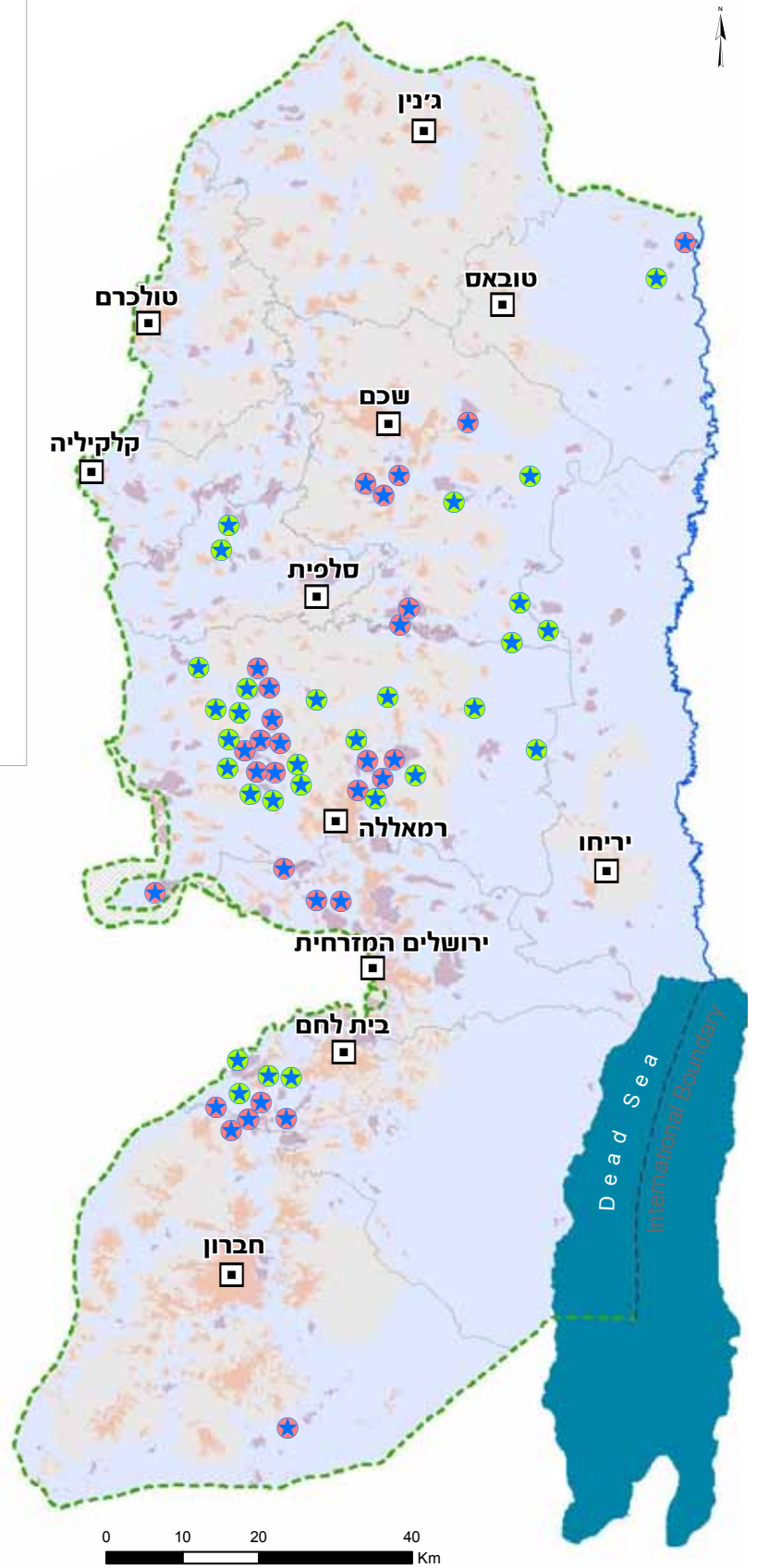
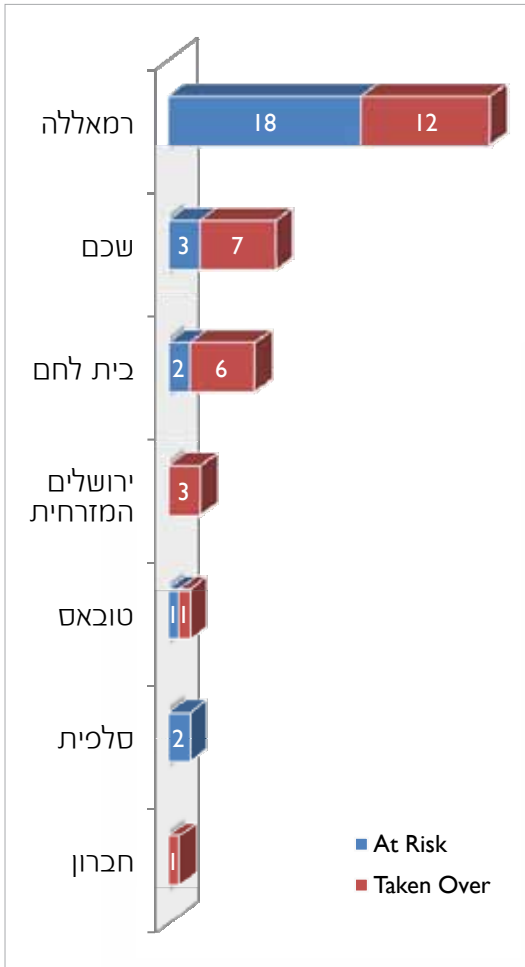
30 מכלל המעיינות שזוהו מצויים בשליטה מלאה של מתנחלים, בלא גישה של פלסטינים לאזור, ואילו 26 הנותרים נחשבים לכאלה המצויים בסכנת השתלטות מתנחלים (ראו להלן, פרק "סיורי מתנחלים").

במונחים של מצב בעלות, לכחות 47 מהמעיינות (84 אחוזים) נמצאים על חלקות אדמה שנרשמו על ידי המנהל האזרחי הישראלי (מנהא"ז) כאדמות בבעלות פרטית של פלסטינים.<sup>9</sup> ארבעה מעיינות נוספים נמצאים על אדמה הנחשבת על ידי המנהא"ז ל"רכוש יהודי" מהתקופה שלפני 1948, שנרשם לימים על ידי הרשויות הירדניות כ"רכוש אויבי". את מצב הבעלות של יתר חמשת המעיינות לא ניתן היה לקבוע.

ולבסוף, 11 מהמעיינות שזוהו בסקר היו יבשים או שהספיקה בהם היתה לא משמעותית כאשר הסוקרים ביקרו בהם (לרוב בעונת הקיץ). יחד עם זאת, על פי הדיווחים כמה מהם נעשים "פעילים" בעונה הגשומה או בשנים גשומות.



# מעיינות שהושפעו מפעולות מתנחלים מרס 2012



## עין אום אל גירב, עוורתא (נפת שכם)

"[...] יש לי באזור אדמה ועליה נטועים עצי זית, וכמו חקלאים רבים אחרים מעוורתא, השתמשתי במי המעין להשקות את העצים. מאז תחילת האינתיפאדה השנייה בשנת 2000, המתנחלים מאיתמר נעשו תוקפניים מאוד והתחילו להציק לנו... הם התחילו גם לבוא למעיין לשחות ולהשקות את הכבשים שלהם. לי הייתה התנסות ישירה רק בתקרית אחת, כשקבוצת מתנחלים חמושים התקרבה אלי בעת שעבדתי בשדה, התחילה לאיים עלי ואילצה אותי לעזוב. בשנים האחרונות אנחנו יכולים להגיע לאדמה רק כמה פעמים בשנה, במועדים נקובים אחרי תיאום עם הצבא הישראלי [...] המקרה החמור ביותר קרה עם החיילים: ב-20 במרס 2010 הם הרגו שני צעירים מהכפר שעידו את האדמה ליד המעיין בלי תיאום... הצבא טען שקודם עצרו את הנערים, אבל אז אחד מהם תקף את החיילים. אחרי הרג המשפחה באיתמר [מרץ 2011] המצב החמיר בהרבה, מפני שהצבא הישראלי הפסיק לגמרי את תהליך התיאום ושום חקלאי לא היה יכול להגיע לאזור. אני נטעתי לפני כן שתילי זיתים חדשים, וכולם אבדו מפני שלא הושקו. יחד עם ההכנסה הפוטנציאלית משמן הזית, הפסדתי יותר מ-10,000 ש"ח..."

גימיל דראושה, חקלאי, עוורתא

אלימות באזורים שחרגו הרבה מעבר לגבולות החיצוניים של ההתנחלויות. יתרה מכך, אף שרשמית הם כפופים למפקד החטיבה המרחבית, לעיתים קרובות התברר כי רמת השליטה של מפקד החטיבה המרחבית הינה מוגבלת. ראיות אנקדוטליות אף מצביעות על כך שבמקרים מסוימים התהפכו היוצרות, כשרכזי הביטחון, וכן מתנחלים חמושים אחרים, נראו מחלקים הוראות וחיילים ולמפקדי צה"ל בשטח.<sup>13</sup>

## גדרות והגדר בגדה המערבית

בערך ברבע מהמעיינות המצויים בשליטה מלאה של מתנחלים (8 מתוך 30), הושגה מניעת גישתם של פלסטינים בעיקר באמצעות פרישה של מכשולים פיסיים. בארבעה מהמעיינות האלה, כולם בקרבת התנחלות בית אל (נפת רמאללה) המכשול כולל גדר ואמצעים אלקטרוניים. לא הונפקו כל צווי תפיסה קודם לתפיסת הקרקע שעליה הוקמה הגדר, ולא נשלחו הודעות לפני התקנת תשתיות אלה. כמוכן ולא נקבע כל נוהל שיאפשר לחקלאים גישה לשטחים הסגורים.

ההרחבה הלא חוקית של גבולותיהן החיצוניים של התנחלויות על אדמה חקלאית פלסטינית באמצעות גדרות או דרכי פטרולים, במסווה של צרכי ביטחון, הפכה בשנים האחרונות לנוהג רווח.<sup>14</sup> ארגון זכויות אדם ישראלי אחד, "יש דין", הגיש לבית המשפט הגבוה לצדק הישראלי (בג"ץ) שש עתירות נפרדות התובעות את פירוק הגדרות הלא חוקיות והשבת הגישה הפלסטינית לשטחים שמאחורי הגדרות. בתגובה שהגישה המדינה באפריל 2010, ביקש היועץ המשפטי לממשלה לדחות

## עין אל זרירה, עטארה (נפת רמאללה)

(ראו תמונה בעמי 9)

"לפני שנה בערך הלכתי עם חבר לחלקת אדמה ששייכת לקרוב משפחה, ליד המעיין, כדי לאסוף עץ. כשהלכנו בדרך לשם, הופיע קצין הביטחון של התנחלות עטרת בגייפ שלו והתחיל לחקור אותנו מה אנחנו עושים שם. כעבור כמה דקות הופיעה קבוצה של 40 או 50 מתנחלים, הקיפה אותנו והתחילה לאיים עלינו. הם הכריחו אותנו לשבת ליד המעיין במשך כשעה, עד שהגיעו שני כלי רכב של הצבא. החיילים לקחו אותנו לתחנת המשטרה בהתנחלות גבעת זאב, שם נחקרנו במשך זמן קצר ושוחררנו כעבור כמה שעות [...] כמה חקלאים מעטארה עדיין משתמשים במעין להשקות את הגידולים שלהם, אבל חקלאים רבים אחרים נמנעים ככל האפשר מלבוא למעיין, מחשש מפני תקריות כמו זו..."

חקלאי (השם שמור) בן 31, עטארה

מכשולים נוספים הקיימים בו: שני מעיינות (ליד הכפר נבי סמואל בנפת ירושלים) נמצאים בשטח שהוכרז על ידי הרשויות הישראליות בשנת 2001 כ"גן לאומי" וגודר; מעיין אחד (ליד הכפר אל גיב, גם הוא באזור ירושלים) נעשה נגיש רק דרך התנחלות (גבעת זאב); ועוד מעיין הוכרז ב-1967 כשטח צבאי סגור.

### "סיורי מתנחלים"

26 מעיינות בסך הכול זוהו כנתונים בסכנה להשתלטות מתנחלים.<sup>21</sup> קטגוריה זו כוללת מעיינות הנמצאים בקרבת התנחלויות, ואשר הפכו מטרה ל"סיורי מתנחלים סדירים ו/או לפטרולים של רכזי הביטחון של התנחלויות. זהו אומדן שמרני, שלשם הזהירות אינו

את המשך הדין בנושא עד שתושלם בדיקה מקפת של שאלת הגידורים סביב ההתנחלויות. נכון להיום, כל העתירות בעניין זה עדיין תלויות ועומדות.<sup>16</sup>

ארבעה מעיינות נוספים המצויים בשליטתם המלאה של מתנחלים ממוקמים בשטחים שבין הגדר לקו הירוק, שהוכרזו כשטחים צבאיים סגורים (המכונים גם "אזור התפרי"). על פלסטינים אסורה הגישה לשטחים הללו, אלא אם ניתנים להם "היתרי מבקר" שקשה מאוד להשיגם, או שהם חיים ביישוב הממוקם בשטח הסגור והשיגו היתר "תושב קבע". השטח שבו נמצאים ארבעת המעיינות הללו בלתי נגיש במיוחד עבור פלסטינים, לרבות בעלי היתרים מיוחדים, בשל

## אלימות מתנחלים ואי-ענישה

שורשה של תופעת אלימות מתנחלים הינה מדיניותה בת עשרות השנים של ישראל, לעודד באופן לא חוקי את אזרחיה להתיישב בתחומי השטחים הפלסטיניים הכבושים (שפ"כ). פעילות זו הביאה להשתלטות הדרגתית על אדמה, משאבים ונתיבי תחבורה פלסטיניים, ויצרה שתי מערכות נפרדות של זכויות וזכויות יתר, המפלות לטובה אזרחים ישראלים על חשבון יותר מ-2.5 מיליוני פלסטינים.

ככוח הכובש, ישראל אחראית להבטיח את הסדר הציבורי והביטחון בשטח הכבוש, ולהגן על האוכלוסייה האזרחית מכל פעולה אלימה או סכנת אלימות.<sup>16</sup> ברם, כפי שצינו מספר ועדות חקירה רשמיות שמינו הרשויות הישראליות מאז שנות השמונים, וכן ארגוני זכויות אדם, ישראל נמנעה בשיטתיות מאכיפה של החוק על מתנחלים התוקפים פלסטינים ורכושם.<sup>17</sup>

אחד הגורמים לדאגה שזוהו הינה העובדה כי כוחות ישראליים נמנעים מלהתערב ולהפסיק מתקפות מתנחלים בזמן אמת, לרבות ההימנעות ממעצר של מתנחלים חשודים בו במקום. אחת הסיבות העיקריות מאחורי חוסר מעש זה הינו המסר הדו-משמעי הניתן לכוחות הביטחון בשטח ככל האמור בסמכותם ובאחריותם לאכוף את החוק על מתנחלים.<sup>18</sup>

שתי סיבות מרכזיות נוספות מאחורי החסר המתמשך באכיפת חוק הינם התמריצים השליליים הניתנים לקורבנות פלסטינים המבקשים להגיש תלונה רשמית למשטרת ישראל, עובדה המונעת פתיחה בחקירה, והמעקב הלא מספיק מצד משטרת ישראל בחקירת תלונות. באשר למעקב, לדברי הארגון הישראלי "יש דיין", יותר מ-90 אחוזים מהתלונות שהוגשו למשטרת ישראל, ואשר הארגון עקב אחריהן בשש השנים האחרונות, נסגרו בלא הגשת אישומים.<sup>19</sup>

מאמצים רשמיים שנעשו לאחרונה להעניק בדיעבד "מעמד חוקי" למאחזי התנחלות שנבנו על אדמה פלסטינית פרטית שמתנחלים השתלטו עליה בכוח, מקדמים באופן פעיל תרבות של אי-ענישה ומעודדים אלימות נוספת.<sup>20</sup>



כולל מעיינות שבהם מתקיימים סיורי מתנחלים רק מדי פעם בפעם. אף שבעת עריכת הסקר עדיין היתה לפלסטינים גישה למעיינות הללו, חקלאים ותושבים דיווחו כי לנוכחות המתמדת של קבוצות מתנחלים חמושים בשטח נודעת השפעה מכחידה, המרתיעה

מפני גישה. ב-18 מתוך 26 מקרים בקטגוריה זו, הפוטנציאל להשתלטות עתידית מגובה בתשתית פיסיית מסוג כלשהו שמתנחלים פורשים באתר המעיין (ראו הפרק הבא).

## עין חרשה, אל מזרעה אל קיבליה (נפת רמאללה)

"אני גר בבית הקטן ליד המעיין. בבעלות משפחתי 70 דונמים של אדמה ועליה עצי תפוז ולימון, וכן מגוון ירקות הגדלים בחממות. כמו עוד שישה חקלאים אחרים באזור, אני משקה את העצים בשטח התחתון במים מהמעיין, באמצעות מערכת של תעלות [...] החיכוך עם מתנחלים, במיוחד אלה ממאחז חרשה, החמיר משנה לשנה. בעונת הקיץ הם באים למעיין כמעט כל שבוע, כדי לשחות בבריכת אגירת המים [...] בספטמבר 2008, קבוצת מתנחלים תקפה גופנית את דודני (בן ה-55) ופצעה אותו; הוא נמלט אל הבית שלי, אבל הם עקבו אחריו ונכנסו לשם, השחיתו את הריהוט והציתו את הבית, שנהרס בחלקו.

חקלאי (השם שמור) בן 55, אל מזרעה אל קיבליה



# מעיינות ועלייתה של תעשיית התיירות של המתנחלים

על מעורבות של הקרן הקיימת לישראל, רשות הטבע והגנים וצה"ל.

בהתחשב בעובדה שלפחות 83 אחוזים מהמעיינות נמצאים על אדמה שהרשויות הישראליות רואות בה רכוש פרטי פלסטיני, סביר להניח שעבודות שמתנחלים ביצעו באתרים הללו נעשו בלא היתרי בנייה.<sup>26</sup> אבל בדומה לפעילויות בלתי חוקיות אחרות של מתנחלים, גם כאן הרשויות הישראליות נמנעות בעקביות מאכיפת החוק ומהריסת המבנים הלא מורשים או סילוקם.

אחד היוצאים מן הכלל הבודדים שזוהו במסגרת מחקר זה נוגע למעיין עין אל כבירה, ליד הכפר דיר אל חטב שבנפת שכם (ראו תמונת שער). מתנחלים מהתנחלות אלון מורה הסמוכה השתלטו על מעיין זה, הצליחו לחסל כליל את גישתם של פלסטינים למקום, וקראו למקום "עין כפיר", לזכרו של חייל צה"ל (אבנר כפיר) שנפל בעת שירותו הצבאי. ב-2008 בנו משפחת החייל וחבריו ליד המעיין בריכה ומצבת זיכרון, שהמנהא"ז הרס אותם בנובמבר 2010, בנימוק של היעדר היתר בנייה.<sup>27</sup> ואולם זמן קצר אחרי ההריסה נבנו הבריכה והאנדרטה מחדש, ובמקום הותקן מגרש חנייה חדש בתמיכת מועצה אזורית שומרון, בלא התערבות נוספת מצד המנהא"ז.

ההשתלטות על מעיינות מים ופיתוחם הינם חלק ממגמה רחבה יותר, שהיא פועל יוצא של פיתוח תשתית ועידוד התיירות בהתנחלויות. מגמה זו כוללת שורה של מפעלים, כמו חפירות ארכיאולוגיות ומוזיאונים; שבילים חדשים לטיולים רגליים וטיולי שטח באופניים; מצפים ופינות חמד; בתי הארחה ומתקני אירוח אחרים; סיורים ביקבים ובבתי בד;<sup>28</sup> ואירועי תרבות ואמנות סדירים. רוב המתקנים והאירועים מסוג זה הם מחוץ לתחום לפלסטינים, בין אם בשל מיקומם בתוך הגבולות המוניציפאליים של התנחלויות, שגישת פלסטינים אליהן אסורה בצו צבאי, ובין אם מחמת פחד מפני הצקות.

מוסדות ישראליים ממשלתיים וממשלתיים-למחצה, לרבות המועצות המקומיות והאזוריות של התנחלויות,

לצד החיסול או הצמצום של גישת פלסטינים, ב-40 מתוך 55 המעיינות שזוהו בסקר החלו מתנחלים לפתח את השטח שסביב המעיינות. אף שרמת ההשקעה שונה ממעיין אחד לשני, העבודות כוללות לפחות אחד מהיסודות הבאים: בנייה או חידוש של בריכה לאיסוף מי המעיין; הצבת ספסלים, שולחנות פיקניק, פחי אשפה ו/או מבני הצללה; סלילה או שדרוג של כבישים המובילים למעיין; בניית מגרש חנייה; והתקנת שלטים המובילים לאתר, וכן ליד המעיין, ועליהם שמו העברי של המעיין.

מתן שמות עבריים למעיינות מוסיף מימד סמלי לתהליך הניכוס של המקום. כמה מהשמות אינם אלא תעתיק פשוט של השמות הערביים המקוריים (למשל מעין "א-דוירי" ליעין דביר), אבל במקרים אחרים השם החדש משמש להנציה בני אדם, בדרך כלל מייסדי ההתנחלות הסמוכה, קורבנות מתקפות פלסטיניות או חיילים שנהרגו בקרב (למשל מעיין א-סגימה ליעין יצחקי).<sup>22</sup>

כתבה שהתפרסמה לא מכבר חשפה את קיומה של קבוצה קטנה של מתנדבים ישראלים הקרויים "האברנאלים", שמטרתם היחידה הינה "גילוי" ו"חידוש" מעיינות, בעיקר בשטחים הצמודים להתנחלויות.<sup>23</sup> על פי הכתבה, קבוצה זו אחראית לפיתוח הראשוני של לפחות שבעה מבין המעיינות שזוהו בסקר זה, לרוב בניית בריכת מים או הרחבתה. במקרים אחרים מי שיוזמים פעילות זו הם יחידים או קבוצות קטנות מההתנחלות הסמוכה, לעיתים קרובות בני נוער דתיים. בקרב מגזרים מסוימים באוכלוסיית המתנחלים נחשבת ההשתתפות ביוזמה מסוג זה לחלק מן היעיצוב הרוחני של בני הנוער.<sup>24</sup>

בכמה מהמעיינות מוצבים שלטים המציינים את מעורבותם של גופים רשמיים ישראלים - בעיקר המועצות האזוריות של התנחלויות - במימון האתר, פיתוחו או תחזוקו. המועצות הללו מתפקדות כשלטון המקומי של התנחלויות קטנות ובינוניות, וזכות למימון נדיב מן השלטון המרכזי, בעיקר באמצעות משרד הפנים.<sup>25</sup> בשני מקרים הוצבו בשטח שלטים המצביעים

התיירות ושל המועצה משפצים גם מעיינות דלוחים והופכים אותם לאתרי תיירות מהנים. המעיינות אינם רכושה הפרטי של המועצה... והם פתוחים לציבור הרחב. מסיבות ביטחוניות ברורות ועקב פיגועים שאירעו בעבר צה"ל אינו מאפשר לערבים גישה למעיינות הסמוכים ליישובים. מעיינות אחרים פתוחים ונגישים לכלי.<sup>31</sup>

פיתוחה של תשתית תיירותית בהתנחלויות תורמת לביסוסו של מפעל ההתנחלות בשלוש דרכים מובחנות לפחות: היא מרחיבה את היקפה של השליטה הטריטוריאלית של ההתנחלויות; מוסיפה מקור תעסוקה והכנסה לאוכלוסיית המתנחלים; ותורמת לנירמולי ההתנחלויות בעיני פלחים גדולים של החברה הישראלית, כמו גם תיירים זרים מסוימים. הפסקה הפותחת מדריך תיירות שראה אור לא מכבר ועוסק ב"תיירות בוטיקי בהתנחלויות הגדה המערבית מתמצתת מטרה אחרונה זו:

"יש יע זה פאן?! מה כל כך פאן בשיע? זה אולי מפתיע, אבל יש יע זה לא רק התנחלויות רושפות אידיאולוגיה. יש כאן גם ובעיקר, חיים טובים. אדמה מצויינת ליין וזיתים, מרחבים שמרגשים, אמנים שיוצרים, צימרים מתוקים, מסעדות גורמה, משקי צאן. למה לא, בעצם?"<sup>32</sup>

משרד התיירות, רשות הטבע והגנים והקרן הקיימת לישראל, מקדמים ומממנים רבות מהיוזמות הללו. מבין שש המועצות האזוריות של התנחלויות הפועלות בגדה המערבית, המובילה היא מועצת מטה בנימין, הכוללת את כל ההתנחלויות בנפת רמאללה. כך למשל, בתקציבה לשנת 2011 הקצתה המועצה 4.4 מיליון ש"ח לאגף התיירות שלה, לרבות 300,000 ש"ח לייפיתוח תשתיות תיירותי; 95,000 ש"ח לייסודת התמצאות תיירות בבנימין; 30,000 ש"ח לפרסום בתקציב עצמו כאשר התקציב לפרסום הוא 35,000 ו-25,000 ש"ח לתחזוק אתרי תיירות.<sup>29</sup>

אתרים ועסקים תיירותיים של מתנחלים זוכים דרך קבע קידום ופרסום בציבור הישראלי היהודי. כך למשל, אתר התיירות בנימין מכיל פרק המוקדש לתיירות באתרי התנחלות, לרבות דף נפרד המפרסם 17 מעיינות מים שיחודשו על ידי מתנחלים באזור רמאללה.<sup>30</sup> תעשיית התיירות של המתנחלים הצליחה לחדור במידה משמעותית לזרם המרכזי של אמצעי התקשורת, פעילות האינטרנט והספרות המטפלים בתיירות פנים.

בתגובה על כתבה בנושא זה באמצעי התקשורת, שהתפרסמה ב-2010, הצהיר דובר של המועצה האזורית מטה בנימין:

"בשנתיים האחרונות יש פיתוח עצום בתחום התיירות, וכחלק מתוכניות הפיתוח של משרד



# ההשפעה ההומניטרית

המושפעים מהגבלות גישה, כמו קהילות בדואים בצפון בקעת הירדן, משלמים התושבים עד 25 ש"ח למטר מעוקב של מים ממיכליות, מחיר גבוה פי חמישה ממחיר המים המוזרמים בצינורות של רשת המים.<sup>35</sup>

השפעתה השלילית של השתלטות מתנחלים על מעיינות והמטעים הצמודים אליהם לא הוגבלה למחייטם של בני אדם, אלא התפשטה גם להיבטים אחרים של חייהם, כמו בילויים משפחתיים. מאז תחילת האינתיפאדה השנייה קיבל תפקוד זה משנה חשיבות, כתוצאה מאובדן הגישה לשטחים ששימשו למטרה זו, כמו חוף ים המלח, וכן שטחים ירוקים הנמצאים כעת בין הגדר לקו הירוק.

תפיסת מעיינות ופיתוחם כאתרי תיירות מילאו גם תפקיד חשוב בביסוס שליטת המתנחלים במרחב, הרבה מעבר למקומות הספציפיים שעליהם השתלטו. זאת בשל מיקומם האסטרטגי של רבים מהמעיינות ביחס לאתרים אחרים שפיתחו מתנחלים באותו אזור, כמו מאחזי התנחלות ומוקדי תיירות נוספים, מלבד המעיינות. נוכחותם של מתנחלים חמושים בנקודות מרובות באותו שטח מפילה פחד על תושבים, והפכה למעשה את המרחב שבין הנקודות הללו מחוץ לתחום עבור שימוש פלסטיני.

תוצאותיה של דינאמיקה מרחבית זו ניכרות באופן בולט באזור גוש ההתנחלות שילה-עלי (ראו מפה). מאז שלהי שנות השבעים תפס הצבא הישראלי אלפי דונמים באזור זה, או הכריז עליהם כ"אדמת מדינה", לצורך הקמת שתי ההתנחלויות.<sup>36</sup> החלו מסוף שנות ה-90 ועד לשנת 2003, השתלטו מתנחלים על נקודות אסטרטגיות סביב גוש זה והקימו עשרה מאחזים לא מורשים, ובמקביל ניכסו ולאחר מכן עיבדו אדמה פלסטינית פרטית בסביבתם. בצמוד להתנחלות שילה פותח גם אתר ארכיאולוגי ("תל שילה"), המשתרע על שטח של כ-150 דונמים ומופעל על ידי מתנחלים משילה.<sup>37</sup> בהתחשב במיקומם, ההשתלטות על מעיינות עין אל עריק ועין אל מוחייבר ופיתוחם (ראו תמונה בעמ' 3), תרמו תרומה משמעותית לביסוס שליטת המתנחלים באזור שבין אתרים אלה לאתרים אחרים.

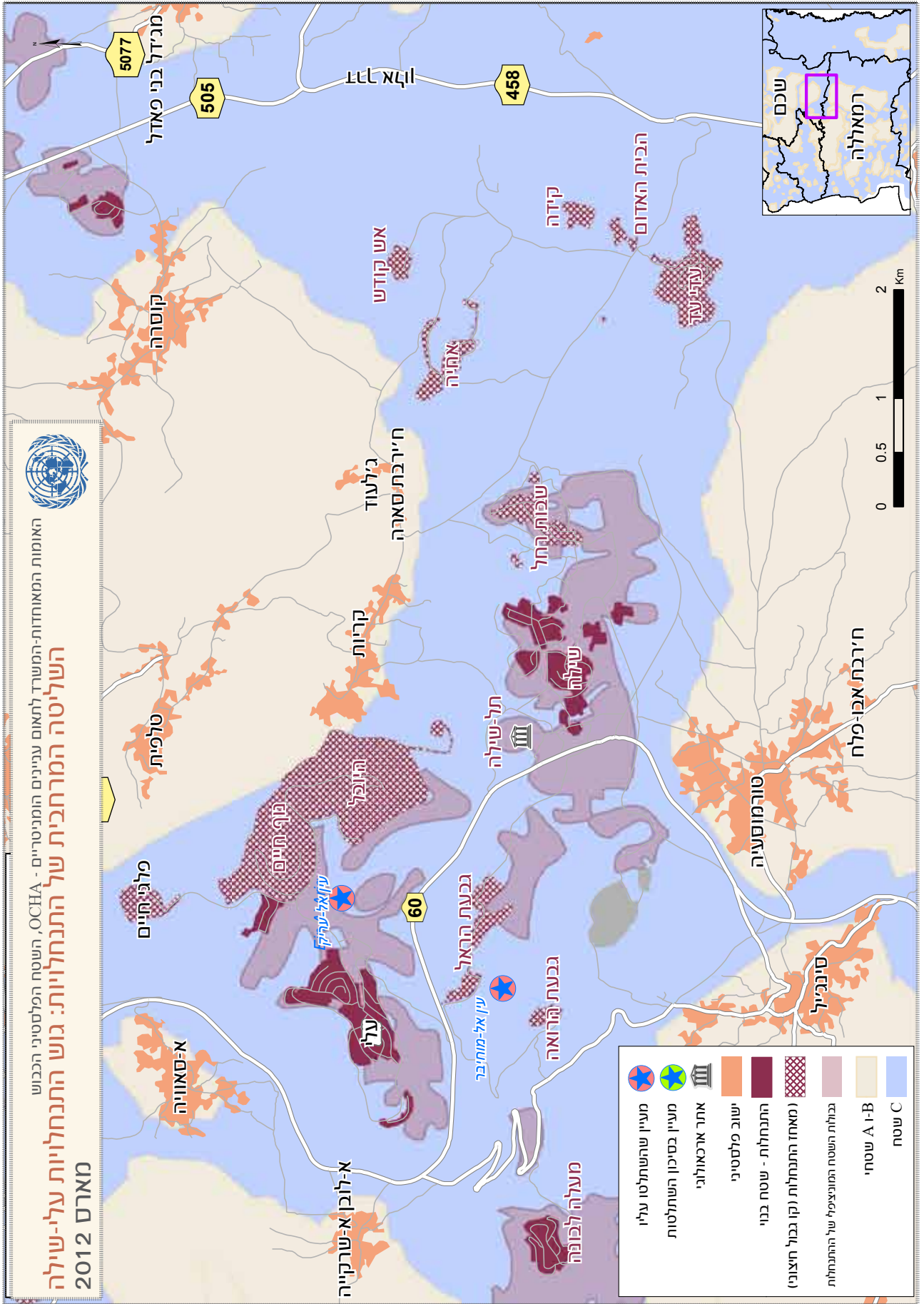
לנהגים שתועדו בסקר זה השלכת מרובות על חיי היום-יום של הפלסטינים החיים באזורים המושפעים לרעה, לרבות שחיקה של מקורות מחייה חקלאיים, הידרדרות הביטחון הפיסי ותחושת סכנה מוגברת, ואובדן גובר של השליטה במרחב.

למרות הירידה בתפוקתם, המעיינות הם עדיין מקור המים היחיד הגדול ביותר להשקיית יבולים, ומקור משמעותי להשקיית חיות משק.<sup>38</sup> כמו כן, מעיינות מהווים גם מקור מים לצריכה ביתית, אף כי במידה מועטה יותר.<sup>34</sup> משקי בית שאינם מחוברים לרשת המים, או כאלה שאספקת המים אליהם אינה סדירה, נעזרים במעיינות כמנגנון התמודדות למתן מענה לצרכים ביתיים, במיוחד בעונת הקיץ.

בשל מכשולים מתודולוגיים, לא ניתן היה לכמת את הכמות הכוללת של מים שהפכה לא זמינה לפלסטינים בשל הנהגים הנידונים בדוח זה, וכן את ההשפעה הנלווית על הכנסותיהם. ברם, מידע שנאסף במהלך סקר זה ומוזגם במקרי הבוחן המובאים כאן מצביעים על כך שהפגיעה הכוללת במחייתן של הקהילות המושפעות הינה משמעותית.

מכל המעיינות שזוהו בסקר, כשלושה רבעים משמשים פלסטינים, או שימשו אותם בעבר, להשקיית יבולים חקלאיים, להשקיית חיות משק או לשניהם. ברם, עבור רבים מהחקלאים המושפעים, הפגיעה העיקרית שלה גורמים הנהגים הנידונים בדוח זה הינה אובדן הגישה לאדמות חקלאיות בקרבת המעיין, ובעקבותיו אובדן הכנסה מתוצרת חקלאית. אחרים, שהמשיכו לעבד את האדמות או לרעות את עדריהם בקרבת השטח שעליו השתלטו מתנחלים, נאלצו להסתמך על מקורות מים חלופיים ויקרים יותר, או להתמודד עם ירידה בפיריון בשל המעבר להשקיה במי גשמים בלבד.

60 אחוזים בקירוב מהמעיינות שזוהו בסקר, כולל רבים מאלה המשמשים להשקיית גידולים, משמשים או שימשו גם כמקור משלים למתן מענה לצרכים ביתיים (מי שתייה, בישול, היגיינה, ניקיון וכו'). עבור קהילות ומשקי בית כאלה גרר אובדן הגישה למעיין עלייה בהוצאות על רכישת מים המובאים במיכליות. באזורים מרוחקים



שנוצרו סביב המעיינות. במקרה אחד לפחות הולידה ההשתלטות על מעיין הפגנות שבועיות, המתפתחות לעימותים עם כוחות ישראלים, המובילים בתורם לנפגעים ולמעצרים (ראו הפרק הבא).

הנוכחות הסדירה של מתנחלים חמושים במעיינות ובסביבותיהם העצימה את תחושת האיום בקרב הגברים, הנשים והילדים החיים ביישובים פלסטיניים סמוכים, בחלקו בשל עלייה בחיכוכים ובעימותים

## האופן שבו מנהלת ישראל את תשאבי המים של הגדה המערבית

מאז תחילת הכיבוש שלה ב-1967, ישראל הקימה ותחזקה מערכת של שליטה ישירה בניצול ובחלוקה של משאבי המים בגדה המערבית. מערכת זו, הכוללת משטר היתרים מגביל החל על פיתוחה של כל תשתית מים, הופעלה לטובת האוכלוסייה הישראלית, הן בישראל והן בהתנחלויות, על חשבון הצרכים וזכויות המים של הפלסטינים.

בהקשר של הסכמי אוסלו, שנחתמו בשנות התשעים, הוקמה ועדת מים משותפת ישראלית-פלסטינית שקיבלה את הסמכות להסדיר את השימוש במשאבי המים בשטח הפלסטיני הכבוש (שפי"כ). אך שהפלסטינים מיוצגים בוועדת המים המשותפת, העניק מנגנון זה לישראל את היכולת להטיל וטו על מיזמי מים או לעכבם (לרבות בשטחי A ו-B). בנוסף על כך, כל מיזם מים בשטח C, המהווה למעלה מ-60 אחוזים מהגדה המערבית, מצריך גם היתר של המנהאי"ז, שאותו מנהלת ישראל בלבד. בתוקף הפרשנות הישראלית של הסכמים אלה דרישה זו חלה גם על תיקון ושיפוץ בארות ובורות מים. מערכת אישורים רב-שכבתית זו הביאה לפסילה ולעיכוב של עשרות מיזמי מים שהגישה הרשות הפלסטינית.<sup>38</sup> במהלך שנות הכיבוש נמנעה מפלסטינים גישה למים מנהר הירדן, משאב המים העילי העיקרי בגדה המערבית.<sup>39</sup> כתוצאה מכך הפך אקוויפר ההר למקור המים היחיד הנגיש לפלסטינים לצריכה ביתית וחקלאית. אקוויפר זה הינו משאב מים חוצה גבולות, שעל פי המשפט הבינלאומי אמור לשמש ישראלים ופלסטינים כאחד באופן צודק וסביר. למעשה מעריכים כי ישראל משתמשת ביותר מ-86 אחוזים מהמים הנשאבים מן האקוויפר, לעומת פחות מ-14 אחוזים שבהם משתמשים הפלסטינים.<sup>40</sup>

אי-שוויון זה בחלוקת המשאבים המשותפים משתקף בפערים העצומים בצריכת מים לשימוש ביתי של ישראלים (הן בגדה המערבית והן בישראל), העומדת במוצע על 300 ליטרים לנפש ליום (ל/נ/י), לעומת כ-70 ל/נ/י שצורכים פלסטינים, נתון נמוך בהרבה מ-100 הליטרים לנפש ליום עליהם ממליץ ארגון הבריאות העולמי.<sup>41</sup> כל ההתנחלויות המוכרות רשמית על ידי הרשויות הישראליות, כמו גם רובם המכריע של המאחזים הלא מורשים, מחוברים לרשת מים ומקבלים שירות מחברת המים הלאומית הישראלית מקורות, מבארות בגדה המערבית ובישראל. רוב המים המוקצים להן משמשים לגידול תוצרת חקלאית לייצוא. סובסידיות ממשלתיות הניתנות להתנחלויות, לרבות אלו הניתנות על תוצרתן החקלאית, מסייעות להן לשאת בעלויות המים ושירותים אחרים.<sup>42</sup>

כ-300,000 פלסטינים ברחבי הגדה המערבית, לעומת זאת, סובלים ממחסור במים. נתון זה כולל כ-14,000 בני אדם החיים בכ-100 קהילות רועים משוללות כל תשתיות מים בשטח C, שלהם יש גישה לפחות מ-30 ליטר לנפש ליום. קהילות אלו מסתמכות על מים מובאים במיכליות, במחירים גבוהים עד פי חמישה ממחיר מים מוזרמים בצינורות. כאשר הקהילות הללו בונות מבנים לאיסוף ואגירת מים בלי היתרים מהרשויות הישראליות, שכמעט בלתי אפשרי להשיגם, מוצאים נגד המבנים הללו צווי הריסה; ב-2011 לכדה נהרסו 70 מתקני איסוף מים כאלה.

# מקרי בוחן

## עין אל קוס, א-נבי סאלח (נפת רמאללה)

עין אל קוס הוא הגדול מבין חמשת המעינות לאורך עמק ריא, הנמשך בין הכפרים א-נבי סאלח ודיר נדיאם בחלקה הצפון-מערבי של נפת רמאללה. שני הכפרים, שאוכלוסייתם המשולבת מונה 1,600 נפש, חולקים את אותו "גוש אדמה" (חלוקה מנהלית מנדטורית לצורך רישום מקרקעין ומיסוי) המשתרע על פני 5,765 דונמים. עמק ריא נחשב לשטח הפורה ביותר בגוש זה.

באוקטובר 1977 אישר הקבינט הישראלי את הקמתה של התנחלות חדשה בשם "חלמיש" (המכונה גם נווה צוף) ליד הכפר א-נבי סאלח, באתר שקודם ל-1967 שימש מחנה צבאי ירדני. כעבור שנה, נתפסו "לצרכים צבאיים" כ-600 דונמים של אדמה בבעלות פרטית בצמוד למחנה, והוקצו להתנחלות.<sup>43</sup> בעשור שלאחר מכן נתפסו עוד מאות דונמים, אחרי שהוכרזו כ"אדמות מדינה".<sup>44</sup> הגבולות הרשמיים הנוכחיים של חלמיש תוחמים 2,510 דונמים, שכ-20 אחוזים מתוכם בנויים ומשמשים בית ל-1,100 מתנחלים.<sup>45</sup>

בנוסף על תפיסות האדמות הרשמיות, מאז תחילת האינתיפאדה השנייה, בשנת 2000, השתלטו מתנחלים בהדרגה על 450 דונמים משטח עמק ריא, שהם מחוץ לגבולות הרשמיים של חלמיש, וסיפחו אותם למעשה להתנחלות (ראו מפה). ההשתלטות לוותה בגידור של השטחים הללו, סלילת דרכים בתוכם ועיבוד הקרקעות. (ראו תמונה בעמ' 81)

*"אכיפת חוק" והשתלטות על המעיין*

בסך הכול התנהלה ההשתלטות על אדמה פרטית סביב ההתנחלות בצורה חלקה ובלא התערבות מצד הרשויות הישראליות. יחד עם זאת, בנובמבר 2008 פירק המנהאיז חלקית גדר שסיפחה למעשה אדמה מצפון לשטחה הבנוי של ההתנחלות, בנימוק שהגדר הוקמה בלא היתר בנייה. בעקבות צעד זה לא ננקטו אמצעים לעצירת עיבוד השטח המגודר על ידי מתנחלים, קל וחומר להשבת האדמה לבעליה הפלסטינים. יתרה מכך, הגדר ביססה אמנם את סיפוחו של השטח להתנחלות, אבל שימשה גם מחסום פיסי בין ההתנחלות ליתר אדמות א-נבי סאלח בהן גם

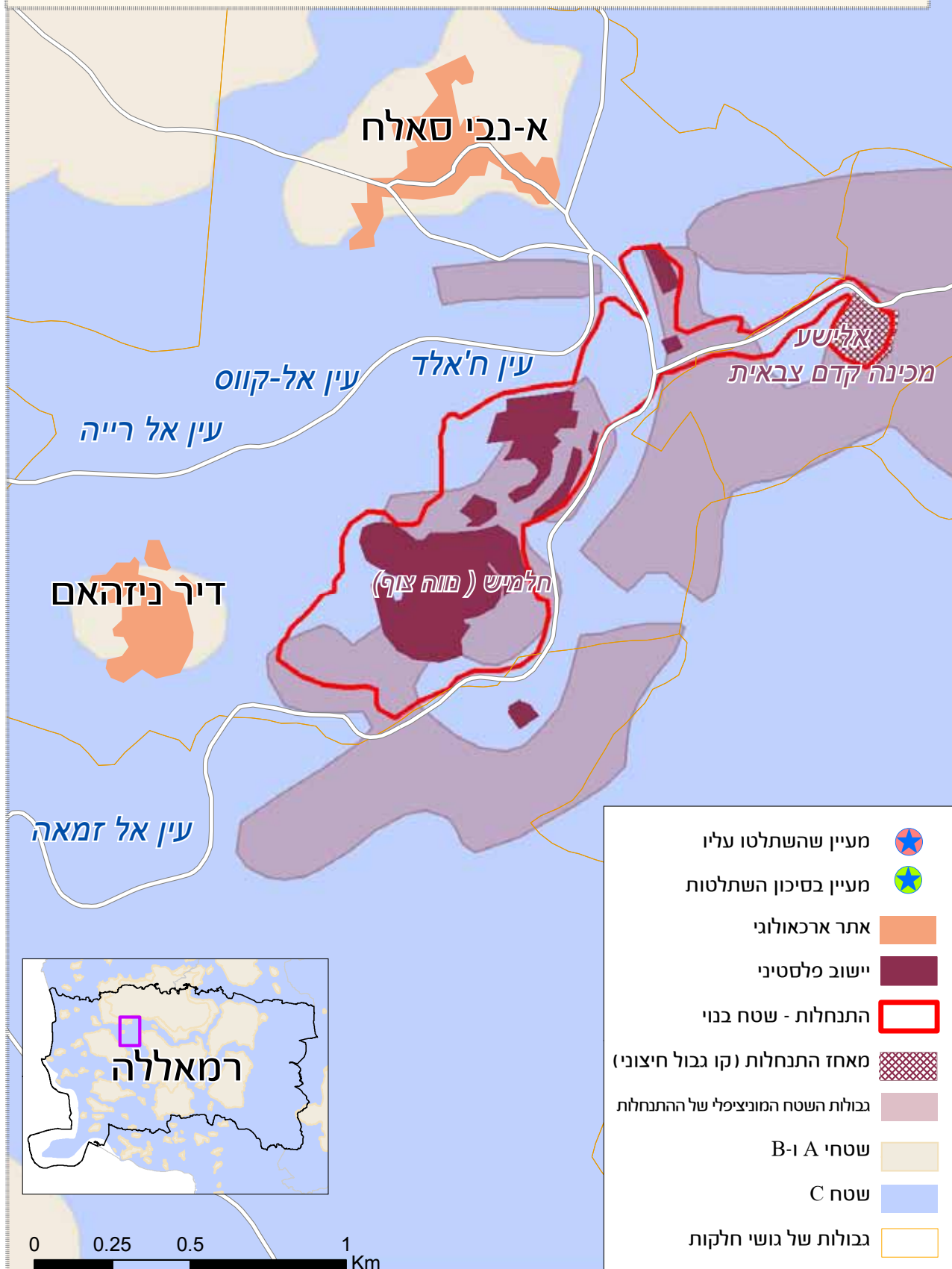


עין אל קוס. כתוצאה מכך, פירוק הגדר, בצירוף היעדר אמצעי אכיפה נוספים כלשהם, גרם לפלישה נוספת לאדמות הכפר, כולל ההשתלטות המהירה על עין אל קוס.

למעשה, מאז שלהי 2008 החלו קבוצות של בני נוער מחלמיש "לבקר" במעיין באופן סדיר ולפתח את סביבותיו. תוך חודשים ספורים נבנתה סביב המעיין בריכה חדשה, במקום הוצבו שולחנות וספסלי פיקניק ונבנה בו מבנה הצללה. בנוסף, על סלע לצד המעיין הוצב שלט גדול המכריז על שמו החדש: "מעין מאיר", על שמו של מאיר סגל, שלפי הכתוב בשלט היה ממייסדי חלמיש.



# מעין עין אל-קווס ששמו הוסב ל"מעין מאיר" מארס 2012





והיותה מקור הכנסה למשפחתו הגרעינית, לרבות ארבעת ילדיו. החלקה שימשה באופן קבוע לגידול חיטה והניבה מדי עונה כשבע טונות חיטה במוצק, גידולים שיצרו הכנסה שנתית של כ-8,000 ₪; כן נשתלו בה גידולים עונתיים, כמו עגבניות ומלפפונים, לצריכת המשפחה.

עד 2009 שימשו מימיו של מעיין עין אל קוס לא רק את מונגיד תמימי, אלא עוד עשרה חקלאים נוספים שגידלו מגוון גידולים ועצי פרי (בעיקר עצי זית, שקד ותאנה) בעמק ריא, וכן מספר רועים. למרות הצקות תכופות של מתנחלים, המשיכו יתר החקלאים לעבד את האדמה. אלא שמאז ההשתלטות על המעיין נאלצו החקלאים להסתמך על מקורות חלופיים ויקרים יותר למי השקיה, כמו הרשת המקומית ומים מובלים במיכליות. בסך הכול, מניעת הגישה למעיין פגעה ביכולתם של לפחות 70 בני אדם נוספים (לא כולל רועים) להתפרנס מחקלאות.

#### מחאה ואי-ביטחון

ההשתלטות על המעיין גרמה גם לפגיעה בביטחונם הפיסי של התושבים הפלסטינים. וזאת לא רק בשל נוכחותם הקבועה של מתנחלים חמושים במעיין ובשטחים הסמוכים אליו, אלא בעיקר בשל ההפגנות השבועיות שמקיימים פלסטינים, ישראלים ופעילים בינלאומיים, והאופנים שבהם מנסים הכוחות הישראליים לדכא את הפגנות המחאה.

רוב ההפגנות כרוכות בעימותים אלימים עם כוחות ישראלים, הפורצים ברגע שהמפגינים מגיעים לקצה שטחו הבנוי של הכפר. העימותים כוללים בדרך כלל יידוי אבנים על ידי כמה מהמפגינים מצד אחד, וירי כמויות גדולות של גז מדמיע, רימוני הלם ותרכיס פלפל, וכן הכאת מפגינים באלות, בעיטות ומכות אגרופ על ידי הכוחות הישראליים, מצד שני. בעימותים אלה נעשה שימוש גם בקליעי מתכת מצופים גומי ובתחמושת חיה, אבל בתדירות פחותה בהרבה.<sup>50</sup> בין 2009 ל-2011 נהרג מכנין אחד ו-185 אחרים, ביניהם 26 נערים ונערות, נפצעו; במהלך אותה תקופה נפצעו בעימותים הללו 12 מאנשי כוחות הביטחון.

אף שדומה כי ההשתלטות על המעיין ושיפוצו הם יוזמה מקומית, זכתה יוזמה זו לתמיכת המועצה האזורית מטה בנימין, שהמליצה על הביקור באתר בחלקו התיירותי של אתר האינטרנט שלה.<sup>46</sup> כמו כן הוסיפה המועצה האזורית שלט דרכים חום (בעברית ובאנגלית) שהוצב ליד המעיין בכדי לסייע למבקרים להתמצא. שלטים מסוג זה ניתן לראות ליד מעיינות אחרים באזור רמאללה. (ראו תמונה בעמ' 11).

לאור העובדה שעל פי רישומי המנהאי"ז שטח המעיין הוא בכעלות פרטית פלסטינית, יש להניח שכל עבודות המתנחלים באזור בוצעו בלא היתרי בנייה של המנהאי"ז.<sup>47</sup> בחודשים שלאחר ההשתלטות הגישו תושבי א-נבי סאלח שש תלונות נפרדות למשטרת ישראל, בגין הסגת גבול, נזק לרכוש ותקיפה גופנית, שחמש מהן נסגרו בנימוק של "עברייני לא ידוע" ואחת בנימוק של "חוסר ראיות".<sup>48</sup>

בפברואר 2010 הוציא המנהאי"ז צו צבאי המכריז על המעיין וסביבותיו (15 דונמים) "אתר ארכיאולוגי", שכל סוג של פיתוח אסור בתוכו.<sup>49</sup> בעקבות הכרזה זו הודיע מפקד החטיבה המרחבית באזור לראשי מועצות הכפרים א-נבי סאלח ודיר נדיאם כי התשתית שבנו המתנחלים ליד המעיין תסולק. החלטה זו באה בהקשר של העימותים המחריפים והעניין הציבורי הגובר בהפגנות השבועיות נגד ההשתלטות (ראו להלן). יחד עם זאת, עד עתה לא פורקה אף אחת מהתשתיות בשטח.

#### אובדן מחיה

הרחבתה המהירה של התנחלות חלמיש, שהביאה לאובדנם של יותר מ-1,000 דונמים של אדמה פרטית וציבורית ששימשה קודם לכן לחקלאות או למרעה, היתה גורם מפתח בפגיעה ביכולתם של תושבי א-נבי סאלח ודיר נדיאם להתפרנס מחקלאות. ההשתלטות על מעיין עין אל קוס היתה הצעד האחרון בתהליך זה, בן 35 השנים.

המעין עצמו מצוי בחלקה בשטח ארבעה דונמים, השייכת לבשיר תמימי (שהיום הוא ראש מועצת הכפר א-נבי סאלח). במשך תקופה ארוכה קודם להשתלטות הוחכרה חלקה זו למונגיד תמימי, מן הכפר דיר נדיאם,

אי-ביטחון ותסכול הפוגעים במגנוני ההתמודדות של הקהילה כולה.

### עין אל מחנה, בורין (נפת שכם)

הכפר בורין (שאוכלוסייתו מונה 3,700 נפש) שוכן במרחק שמונה קילומטרים מדרום לשכם. גבולות הייגושי שבו הוא ממוקם (ראו לעיל) כוללים את הכפר השכן עיראק בורין (1,100 נפש) ומכסים שטח של 18.470 דונמים. ברם, ב-35 השנים האחרונות הצטמצמו בלא הרף משאבי האדמה והמים הזמינים לשימוש של פלסטינים בשטח גדול זה, בשל תפיסת אדמות להקמת התנחלויות ובסיסים צבאיים ולהרחבתם.

התפתחות קריטית הנוגעת לדוח זה התרחשה בינואר 1982, כשהצבא הישראלי תפס 200 דונמים סביב פסגת גבעה מצפון לכפר, להקמת מאחז צבאי

על מנת להפחית את מספר המשתתפים בהפגנות, ניתן מדי יום שישי צו צבאי המכריז על כל שטחו הבנוי של א-נבי סאלח, וכן השטח שסביב המעיין, כשטח צבאי סגור. הצו אוסר על כל אדם שאינו תושב הכפר להיכנס לאזורים הנקובים בין 6 בבוקר ל-10 בלילה, ונאכף על ידי חיילים המאיישים את המחסום החלקי החולש על הגישה לכפר, וכן באמצעות מחסומי פתע הנפרשים בדרכים אחרות.

לבסוף, אף שעיקר האלימות מתרחשת בימי שישי, במהלך ההפגנות, תושבי א-נבי סאלח סובלים במשך כל השבוע מפשיטות לילות ומבצעי חיפוש שמבצעים כוחות ישראליים. כן דיווחו תושבי הכפר על שורה של איומים טלפוניים בעילום שם בקשר להפגנות.<sup>51</sup> סקרים פסיכולוגיים הראו כי למבצעים הצבאיים ולאלימות, החודרים כמעט לכל בית בכפר, נודעה השפעה שלילית במיוחד על ילדים, לרבות רגשות פחד,



פיקניק וספסלים, וגם שתי בריכות לאגירת מי המעיין, בסיוע כספי של המועצה האזורית שומרון.

כמו במקומות אחרים, אף שהעבודות נעשו על אדמה בבעלות פרטית פלסטינית, בלי היתרי בנייה, נמנעו הרשויות הישראליות גם כאן מנקיטת אמצעי אכיפת חוק על המתנחלים מסיגי הגבול. ההפך הוא הנכון, צו צבאי ומפה המתווים את "מרחב השמירה" של רכז הביטחון של הר ברכה, שהוצאו ב-2009, כללו בתוכם את מעיין עין אל מחנה.<sup>57</sup> הכללה זו, למרות שהמעין שוכן במרחק של יותר מ-1,000 מטרים מגבולותיה החיצוניים של ההתנחלות וכ-250 מטרים מתחתיה, היוותה איתות חזק מצד הרשויות הישראליות כי המעיין הוא למעשה חלק מההתנחלות.

קודם להשתלטות המתנחלים שימש מעיין עין אל מחנה להשקייתו של שטח בגודל כ-400 דונמים בקרבתו המיידית של המעיין, שאותו עיבדו החקלאים מבורין. כן שימש המעיין להשקיית חיות המשק של הכפר. אבל בשל צמצום הגישה לשטחי המרעה ולמקורות מים טבעיים, וכתוצאה מכך העלייה בהוצאות (למספוא ולמים הנרכשים בתשלום), הצטמצם גודלם הכללי של העדרים בעשור האחרון מ-3,000 ל-600 ראשי צאן. עלי עיד, ראש המועצה המקומית של בורין, מעריך כי אובדן הגישה לאזור עין אל מחנה לבדו פגע ישירות בהכנסתן כ-100 משפחות גרעיניות. גם ההשתלטות על שני מעיינות נוספים (על ידי מתנחלי יצהר מדרום

שהוקם אז כהיאחזות נח"ל), שנמסר כעבור שנה לידי מתנחלים ונקרא בשם "הר ברכה".<sup>52</sup> בשנים שלאחר מכן הוכרזו יותר מ-2,000 דונמים כ"אדמות מדינה" והוקצו להרחבתה של ההתנחלות, שאוכלוסייתה מונה כיום כ-1,700 בני אדם.

עין אל מחנה הוא הגדול מבין שבעה מעיינות באזור בורין, השוכנים במרחק כקילומטר מדרום להר ברכה. מאחר שהמעין ממוקם על אדמה בבעלות פרטית, המעובדת על ידי פלסטינים, שטחו לא נכלל באף אחד מכל הצווים וההכרזות שלעיל. אבל שתיים מן הדרכים המובילות להתנחלות מדרום כיתרו את המעיין משלושה עברים, והחלו את התהליך שהוביל לכידודו של אזור המעיין משאר אדמות בורין ולהשתלטות המתנחלים עליו.<sup>53</sup> אכן הדרך המשמעותית הבאה בכיוון זה הגיעה ב-1998, כאשר מאחז חדש בשם "סנה יעקב" הוקם מדרום לעין אל מחנה, והותיר את המעיין ואת דרך העפר המחברת אותו לבורין בין שתי ההתנחלויות.

ב-2001, לאחר תחילתה של האינתיפאדה השנייה, חסם הצבא הישראלי את דרך העפר למעיין משני קצותיה, ובכך הפך את המעיין, יחד עם 900 ההדונמים של אדמה בבעלות פרטית שבסמיכותו, לבלתי נגישים לפלסטינים. בסופו של דבר סולקו אמנם חסמי הדרכים מן השביל המוליך מבורין לעין אל מחנה, נכון להיום רק פלסטינים המועסקים בהתנחלות ומחזיקים בהיתרים מיוחדים מורשים להשתמש בדרך העולה להתנחלות מאיזור עין אל מחנה. האיסור נאכף באמצעות סיורים

צבאיים ומחסום פתע הממוקם מידי יום בכניסה לכביש הגישה למעיין.<sup>54</sup>

מאז 2004, בעקבות חיסול הגישה הפלסטינית לאזור, החלו מתנחלים מהר ברכה לפתח את המעיין ולעבד חלק מהאדמה שסביבו (100 דונמים בקירוב) בנטיעת עצי זית וגפנים. כמו כן ניתנו למעיין שני שמות עבריים נפרדים, המשמשים לחילופין: "עין עמשא" ו"עין יוסף".<sup>55</sup> העבודות בשטח כללו הקמת מבנה קטן מעל המעיין, המשמש מקווה טהרה לגברים בשל סגולות הטהרה המיוחסות למים.<sup>56</sup> כן הוספו שולחנות



מבנה שהוקם מעל מעיין אל מחנה ומשמש מקווה טהרה.

לכורין), לצד הזיהום של מעיין שלישי על ידי ההתנחלות הר ברכה, פגעו במחייטם של תושבי הכפר.

בד בבד עם הרחבת ההתנחלות סביב הכפר גברו גם המתקפות ואי-הביטחון. מיקומו של כורין, בין התנחלויות הר ברכה, סנה יעקב ויצהר, הנחשבות כולן למעוזים של הימין הקיצוני בישראל, הפכו את כפר לאחד הפגיעים ביותר לאלימות מתנחלים. בחמש השנים האחרונות רשם המשרד לתיאום עניינים הומניטריים 64 מתקפות מתנחלים על הכפר, שגרמו לנפגעים או לנזק לרכוש.

### עין א-סגימה, נחלין (נפת בית לחם)

מעיין עין א-סגימה נמצא בתחומי היגושי של הכפר נחלין שבנפת בית לחם. האדמה סביב המעיין (כ-70 דונמים) היא בבעלותן של שלוש משפחות נפרדות מהעיר בית לחם. ברם, מאז שנות השלושים של המאה

העשרים החכירו המשפחות הללו את האדמה לצורכי עיבוד למשפחה אחרת (משפחת תוובטא), בתנאים של הסכם חכירה מסורתית (מוזארעה), שעל פיו האיכר מעבד את האדמה בתמורה לשני שלישים משווי היבולים.<sup>58</sup>

מ-1969 ואילך הוקפו בהדרגה עין א-סגימה והאדמות החקלאיות שסביבו על ידי ארבע התנחלויות - אלון שבות, כפר עציון, ראש צורים וכת עין. שלוש האחרונות הוקמו אמנם במקור על אדמה שנרכשה על ידי יהודים לפני 1948 (ולימים הוכרזה על ידי הרשויות הירדניות ל"רכוש אויבי"), אבל לצורך הקמתה של התנחלות אלון שבות נתפסו "לצרכים צבאיים" אדמות בשטח של יותר מ-2,200 דונמים, שנלקחו מבעליהן הפלסטינים.<sup>59</sup> בין 1998 ל-2001 הורחבו הגבולות המוניציפאליים של ארבע ההתנחלויות הלו באופן משמעותי אל תוך שטחים נוספים, בעיקר בתוך חלקים מגושי האדמה



של נחלין ואל גיבע, שהוכרזו קודם לכן כ"אדמת מדינה". נכון להיום גבולות ההתנחלויות הללו כוללים 12,500 דונמים בקירוב, וסך האוכלוסייה החיה בהם מונה כ-6,000 נפש.

על פי עדויות שמסרו כמה מבעלי האדמות והחקלאים שעיבדו אותן למשרד לתיאום עניינים הומניטריים, מאז תחילת שנות התשעים החלו קבוצות מתנחלים (כנראה מהתנחלות בת עין שהוקמה ב-1989) לבקר בשטח המעיין ולטעת בו עצים. לימים עקרו בעלי האדמה את העצים, אבל המתנחלים החלו להציק באורח קבוע לבני משפחת תוובטא המורחבת ולאיים עליהם. בשעתו מנתה המשפחה 23 נפשות, ביניהן שמונה ילדים, שכולם התגוררו במערה באזור המעיין. את פגיעותה של המשפחה להצקות מתנחלים החרף הבידוד היחסי של אזור המעיין מהעיריות הפלסטיניות הסמוכות, כמו גם העובדה שרוב בני המשפחות בעלות האדמות, אשר אפשר שהיו יכולים לתמוך בבני

המשפחה, עזבו באותה עת את הארץ. כעבור שלוש שנים עזבה המשפחה את המערה, ושנה לאחר מכן חדלה לעבד אדמות באזור. למרות הזמן הרב שעבר, שרידיהם של כרמי הגפנים והמטעים נראים עד היום בשטח.

את הפגיעה הקשה ביותר כתוצאה מההשתלטות על המעיין ספגה משפחת תוובטא, שנעקרה בכפייה ואיבדה את מקור הכנסתה היחיד. אבל במונחים מוחלטים, הפסדן של שלוש המשפחות בעלות האדמה היה גדול יותר, משום שכלל את שווי האדמה עצמה וכן הכנסה סדירה של שליש מערך היבולים.

במקביל לחיסול החקלאות הפלסטינית באזור, החלו מתנחלים לפתח בהדרגה את המעיין וסביבותיו, לרבות בנייה של בריכה לאיסוף מי המעיין והתקנת שולחנות פיקניק וספסלים. דרך חדשה, מתאימה לכלי רכב, המחברת את המעיין לכביש המוביל להתנחלות



בשטח מציינים את תמיכתן של המועצה האזורית גוש עציון והקרן הקיימת בישראל בפיתוח האתר. "עין יצחק" הפך לאחד מאתרי התיירות הפופולאריים ביותר בגדה המערבית, והוא מושך יחידים וקבוצות מכל רחבי ישראל.<sup>61</sup>

בת עין, נפתחה ונסללה חלקית. בנוסף נקרא האתר בשם חדש, "עין יצחק", על שם יצחק וינשטוק, שנהרג במתקפה פלסטינית ב-1993, והיה בנו של פקח הקרקעות של המועצה האזורית גוש עציון (דב וינשטוק).<sup>60</sup> אחרי מותו של דב וינשטוק ב-2007, בנו בני נוער מתנחלים בריכה שנייה בקרבת הבריכה העיקרית, וקראו לה לזכרו "בריכת דובק". השלטים

## סיפור של נישול ועקירה בכפייה



"משפחתי מבית פגיר, אבל אבי ואחיו השתקעו לפני שנים רבות במערה שליד מעיין עין סגימה. הם עיבדו שטח בגודל כ-300 דונמים, שבו גידלו גפנים, שקדים ותאנים, וכן גידולים עונתיים כמו שעועית ירוקה, חיטה ושעורה, והשקו את האדמה במים מהמעיין. את התוצרת היינו מוכרים בבית לחם, וההכנסה ממנה הספיקה לכסות את מרבית צורכי המשפחה [...]. רוב הילדים גרו במשך השבוע בבית פגיר ולמדו שם, והיו באים למערה בסופי השבוע. אני גדלתי במערה. מאז שהייתי ילד קטן אני זוכר במיוחד את עונות הקיץ, כשהיינו משחקים ושוחים במעיין [...]. מאז אמצע שנות השבעים התחילו מתנחלים לבנות סביב האדמה שלנו, אבל במשך שנים רבות לא היו לנו בעיות איתם. ואז, מתחילת שנת התשעים, הם התחילו לבוא לשדה באופן קבוע, להציק לנו ולאיים עלינו. בכל

פעם אמרו לנו שהאדמה שלהם ושנחנו צריכים להסתלק. המתנחלים לחצו גם על הצבא והמנהל האזרחי לפעול נגדנו. בין 1990 ל-1993 אבא שלי נעצר לפחות ארבע פעמים בעקבות תלונות של מתנחלים. בכל פעם החזיקו אותו כמה שעות בתחנת המשטרה בגוש עציון ואחר כך שחררו אותו בלי להגיש אישום. בגלל הצקות המתנחלים, עזבנו את המערה בסוף 1993 וחזרנו לבית פגיר. המשכנו לעבד את האדמה עוד שנה או שנה וחצי, אבל זה היה קשה מאוד, בגלל ההצקות הבלתי פוסקות של המתנחלים. חששנו לכיטחון של הנשים שעבדו בשדות, ולכן הפסקנו גם לעבד את האדמה. שכרתי יחד עם אבא שלי חלקת אדמה קטנה יותר, קרוב יותר לבית פגיר, אבל החלקה מניבה הכנסה הרבה יותר קטנה ואנחנו בקושי מצליחים לכסות את צרכינו הבסיסיים."

חיאלד תוובטא, חקלאי, בן 47, נשוי ואב ל-6

# מסקנות והמלצות

חוקיים לא רק מתוקף המשפט הבינלאומי, אלא גם מתוקף החקיקה הצבאית ישראלית החלה בשפ"כ. אבל כמו במקרים אחרים של פעילות בלתי חוקית של מתנחלים, גם כאן נמנעו הרשויות הישראליות באופן שיטתי מאכיפת החוק על האחראים למעשים אלה, וממתן תקנה יעילה כלשהי לפלסטינים.

כגיעתם של הנהגים וסוגי המדיניות שפורטו לעיל אינה מוגבלת למי שמושפעים ישירות מאלמות מתנחלים ואובדן רכוש. הפלישה המתמשכת לאדמה פלסטינית למטרת הרחבת התנחלויות הינה הגורם המשמעותי ביותר לחלק ניכר מפגיעות ההומניטריות של האוכלוסייה הפלסטינית ולפיצול המתמשך של הגדה המערבית, המחלישים את זכותו של העם הפלסטיני להגדרה עצמית.

על מנת לציית למחויבותיה מתוקף המשפט הבינלאומי ולהתחיל לטפל בפגיעה ההומניטרית שגורמים הנהגים שלעיל, על הרשויות הישראליות:

- לחדול להקל את העברתם של אזרחים ישראלים אל תוך השפ"כ, לרבות באמצעות התרת הרחבתן של התנחלויות;
- להשיב לפלסטינים את הגישה למעיינות מים שמתנחלים השתלטו עליהם, ולהבטיח את ביטחונם;
- לנהל חקירות יעילות של מקרי אלימות והסגת גבול על ידי מתנחלים ולהעמיד את האחראים לדין; וכן
- לאמץ אמצעים למניעת "סיווי" מתנחלים מתמשכים במעיינות הממוקמים על רכוש פרטי פלסטיני.

ההתנחלויות אינן חוקיות מתוקף המשפט הבינלאומי, מאחר שהן מהוות הפרה של סעיף 49 של אמנת גינבה הרביעית, האוסרת את העברת האוכלוסייה האזרחית של הכוח הכובש אל תוך שטח כבוש. בית הדין הבינלאומי לצדק, הצדדים החתומים על אמנת גינבה הרביעית ומועצת הביטחון של האומות המאוחדות אישרו כולם את אי-חוקיותן. כן גרמו מדיניות ונהגי התנחלות להפרה של שורה של סעיפים בחוק זכויות האדם הבינלאומי, לרבות אלה הקובעים את הזכות לרכוש, לדיור מספיק, לחופש תנועה ולחופש מאפליה, בין היתר.

הדאגה שמעוררת ההפרה המתמשכת של החוק ההומניטרי הבינלאומי וחוק זכויות האדם הבינלאומי אינה רק עניין עקרוני, המעניין משפטנים או מדינאים. עבור גברים, נשים וילדים פלסטינים רבים בגדה המערבית, ההתנחלויות הן מציאות שעימה הם נאלצים להתעמת מדי יום ביומו, מציאות הפוגעת בביטחונם ומחבלת ביכולתם למצוא מענה לצרכיהם הבסיסיים. הנהגים הספציפיים שתועדו בדוח זה מהווים, במידה מסוימת, מיקרו-קוסמוס המדגיש כמה מן האתגרים וההשלכות העיקריים נובעים מפעילויות התנחלות.

כדומה לצורות אחרות של הרחבת התנחלויות, גם ההשתלטות על מעיינות גרמה לצמצום המרחב וכמויות המים הזמינים לפלסטינים לצורכי מחיה. הנוכחות הקבועה של מתנחלים חמושים במעיינות ובסביבותיהם פוגעת גם בביטחון הפיסי של פלסטינים מיישובים סמוכים, בחלקו בשל עלייה בחיכוכים ובעימותים. כדומה למשאבים ולנכסים פלסטיניים אחרים שנתפסו על ידי מתנחלים, גם המעיינות מנוצלים לקידום האינטרסים הכלכליים והטריטוריאליים של מתנחלים, באמצעות פיתוח תשתיתם התיירותית. רוב הנהגים הנלווים לתופעה זו - כמו בנייה בלי היתרי בנייה - אינם

## מעיינות שמתנחלים השתלטו עליהם

נפה	שם ערבי	שם עברי	יישוב פלסטיני סמוך	התנחלות/מאחז סמוכים	פיתוח פיסי ע"י מתנחלים	שימוש פלסטיני בעבר
טובאס	חירבת א-סוכות	עין סוכות	ברדלה	מועצה מקומית בקעת הירדן	כן	השקיית גידולים וחיות משק
	עין אום אל גירב	עין נריה	עוורתא	איתמר	לא	השקיית גידולים וחיות משק
שכם	עין אל מחייבר	עין עוז	א-לובן א-שרקיייה	עלי/גבעת הראל/ גבעת הרואה	כן	השקיית גידולים ושימוש ביתי
	עין אל מחנה	עין עמשא / עין יוסף	בורין	ברכה	כן	השקיית גידולים ושימוש ביתי
	עין אל גינינה	עין מגנונים	בורין	יצהר	כן	השקיית גידולים ושימוש ביתי
	עין אל שערה	מידע לא זמין	בורין	יצהר	מידע לא זמין	השקיית גידולים ושימוש ביתי
	עין אל ככירה	עין כפיר	דיר אל חטב	אלון מורה	כן	כל השימושים
	עין אל עריק	עין הגבורה	קריות	עלי	כן	שימוש ביתי והשקיית חיות משק
	עין אל דוויר	עין דכיר	אל גייב	גבעת זאב	כן	שימוש ביתי
	אל עיון	מידע לא זמין	א-נבי סמואל	גן לאומי נבי סמואל	כן	השקיית גידולים ושימוש ביתי
רמאללה	עין אל בלד	עין תלתן	א-נבי סמואל	גן לאומי נבי סמואל	כן	השקיית גידולים ושימוש ביתי
	עין נתוחי	עינות טל	אל מזרעה אל קיבלייה	נחליאל/נריה	כן	השקיית גידולים ושימוש ביתי
	עין אל מרגי	בית הקשתות	בית נובא	פארק קנדה	כן	מידע לא זמין
	עין חיאלד	מידע לא זמין	א-נבי סאלח	חלמיש	כן	השקיית גידולים ושימוש ביתי
	עין אל קוס	עין מאיר	א-נבי סאלח	חלמיש	כן	השקיית גידולים ושימוש ביתי
	עין חסין	מידע לא זמין	עין יברוד	בית אל	כן	השקיית גידולים ושימוש ביתי
	עין עבדאללה	מידע לא זמין	עין יברוד	בית אל	לא	השקיית גידולים ושימוש ביתי
	עין עיסא	מידע לא זמין	אל בירה	בית אל	כן	שימוש ביתי
	עין אל מסרגי	עין טלמון	אל גיאניה	טלמון	כן	השקיית גידולים
	עין א-מאלח	מידע לא זמין	אל גיאניה	טלמון	לא	השקיית גידולים ושימוש ביתי
	עין אל דהרה	מידע לא זמין	אל בירה	בית אל	לא	שימוש ביתי
	עין א-שוונאר	מידע לא זמין	ביתילו	נחליאל	כן	השקיית גידולים ושימוש ביתי
	עין אל בוטמה	מידע לא זמין	ראס כרכר	טלמון/זית רענן	כן	מידע לא זמין
	עין סגימה	עין יצחק	חילת אל בלוטה	בת עין	כן	השקיית גידולים
	בית לחם	עין אבו זייד	עין צורים	נחלין	ראש צורים	כן
ביר אל אבהרא		עין לבנה	אל גיבע	בת עין	כן	השקיית גידולים ושימוש ביתי
עין אל ביר		עין האמה	אל חיאדר	אפרת	כן	השקיית גידולים ושימוש ביתי
עין אל חובילה		עין משואות	ספא	בת עין	כן	השקיית גידולים ושימוש ביתי
עין אבו כלייבה		עין מסלע	נחלין	חוות איילים	כן	השקיית גידולים ושימוש ביתי
עיון אל באיד			יאסא	אביגל	כן	השקיית גידולים ושימוש ביתי



## מעיינות בסיכון להשתלטות מתנחלים

נפה	שם ערבי	יישוב פלסטיני סמוך	התנחלות/מאחז סמוכים	כיתוח כיסי עיי מתנחלים	שימוש פלסטיני בעבר/הווה
שכם	עין שעב אל ביר	בית פוריק	מאחזי איתמר	לא	שימוש ביתי
	עין אל גיהיר	בני מגידל פאדל	מעלה אפריים	כן	חיות משק
	עין אל פצאיל	דומא	פצאל	כן	השקיית גידולים וחיות משק
טלית	עין אל מגיור	קראוות בני חסן	חוות יאיר	כן	כל השימושים
	עין אל נוואטף	קראוות בני חסן	חוות יאיר	כן	כל השימושים
רמאללה	עין א-דורא	דורא נאל קרע	בית אל	כן	השקיית גידולים וחיות משק
	עין אל עוגיא	חירבת אל עוגיא	ייטב/חוות עומר	כן	השקיית גידולים
	עין מגיור	דיר אבזיע	דולב	לא	מידע לא זמין
	עין א-ריא	א-נבי סאלח	נווה צוף-חלמיש	לא	השקיית גידולים
	עין א-זעיריה	עטרה	עטרת	כן	השקיית גידולים ושימוש ביתי
	עין שבאן	אל בירה	בנימין	כן	מידע לא זמין
	אין א-זמעה	ביתילו	נווה צוף - חלמיש	כן	מידע לא זמין
	ואדי זרקא*	ביתילו	נחליאל	כן	כל השימושים
	עין א-לוז	ראס כרכר	נריה/טלמון	לא	שימוש ביתי
	עיוון א-נבי עניר	ראס כרכר	טלמון/זית רענן	כן	מידע לא זמין
	עין אל חרמייה	סילוואד	בנימין	כן	שימוש ביתי
	עין אל אליעא	דיר דיבואן	עפרה	כן	שימוש ביתי והשקיית חיות משק
	עין אל חכם	עאבוד	בית אריה	לא	שימוש ביתי
	עין סמיה	כפר מאלכ	כוכב השחר	כן	השקיית גידולים ושימוש ביתי
	עין אל חרשה	אל מזרעה אל קיבלייה	חרשה - טלמון	כן	השקיית גידולים ושימוש ביתי
	עין אל מרסל	רמאללה	דולב	לא	השקיית גידולים
	עין בובין	דיר אבזיע	דולב	כן	השקיית גידולים
	עין א-ראשש	אל-מרייר	מאחזי שילה	כן	השקיית גידולים וחיות משק
	ואדי פוקין	ואדי פוכין	ביתר עילית	לא	השקיית גידולים
	בית לחם	עין אל קסיס	אל חדר	משכיות	לא
עין אל חילוה		עין אל חילוה	משכיות	לא	שימוש ביתי והשקיית חיות משק

• כולל קבוצת מעיינות קרובים זה לזה.

1. לסקירה כללית של המנגנונים העיקריים ראו "בצלם", "כל האמצעים כשרים, מדיניות ההתנחלות בגדה המערבית", יולי 2010.
2. למעורבותם של מוסדות המדינה בהשתלטות ל רכוש פרטי להקמת מאחזי התנחלויות, ראו דוח הוועדה שמינתה ממשלת ישראל בשנת 2005: "חוות דעת בנושא מאחזים בלתי מורשים" (המכונה גם "דוח ששון").
3. רק ל-114 מעיינות ספיקה של לפחות 0.1 ליטר בשנייה, ארגון המזון והחקלאות של האו"ם, "השקיה באזור המזרח התיכון בנתונים - סקר AQUASTAT", 2008.
4. הספיקה השנתית ב-2009 היתה 30.6 מיליוני מטרים מעוקבים (ממ"ק), לעומת 60.5 ממ"ק ב-2003. הלשכה הפלסטינית המרכזית לסטטיסטיקה (פלמ"ס), "מדדים נבחרים לנתונים סטטיסטיים בנושא המים בשטח הפלסטיני, 2003-2009".
5. הבנק העולמי, "אומדן של ההגבלות על פיתוח מגזר המים הפלסטיני", 2009.
6. לרשימת כל המעיינות שזוהו, על מאפייניהם, ראו נספח אי (מעיינות המצויים בשליטה מלאה של מתנחלים) ובי (מעיינות בסכנה להשתלטות מתנחלים).
7. לסקירה כללית של הפגיעה ההומניטרית של ההגבלות הללו ראו המשרד לתיאום עניינים הומניטריים, "עדכון תנועה וגישה בגדה המערבית", אוגוסט 2011.
8. כך למשל, דמי הכניסה למבוגר למעין עין פשחה שליד ים המלח הם 27 ₪, בעוד שדמי הכניסה למעין ואדי קלט הם 18 ₪.
9. קביעת מצבה של האדמה מבוססת על מפת מנהא"ז שניתנה לארגון הלא ממשלתי הישראלי "שלום עכשיו" ולמר דרור אטקס אחרי התדיינות משפטית ממושכת מתוקף חוק חופש המידע הישראלי. אך שהמפה אינה מציינת את זהותם הלאומית של הבעלים של שטחים המסווגים כ"רכוש פרטי", כמות האדמות בגדה המערבית שנרכשו באופן פרטי על ידי מתנחלים הינה זניחה, והמידע הזמין מצביע על כך שבאזור המעיינות שנסקרו בדוח זה אין כלל אדמות מסוג זה.
10. ראו למשל המשרד לתיאום עניינים הומניטריים, "חסרי מגן: אלימות מתנחלים נגד אזרחים פלסטינים ורכושם", דצמבר 2008; "בצלם", "אדמה שדודה: חסימת הגישה של פלסטינים לקרקע סביב התנחלויות", ספטמבר 2008; "יש דין", "מראית חוק: אכיפת החוק על אזרחים ישראלים בגדה המערבית", יוני 2005.
11. ראו למשל מירון רפפורט, "השיטה: עיבוד הקרקע, מניעת גישה והעברתה לשליטת ההתנחלות", "הארץ", 16.3.2008.
12. צו בדבר הסדרת השמירה ביישובים (יהודה ושומרון) (צו מס. 432), התשל"א-1971.
13. ראו "בצלם", "אדמה שדודה"; "יש דין", "מראית חוק".
14. ב-12 התנחלויות לפחות הרחיב הצבא הישראלי את גבולותיהן החיצוניים על מנת להתקין "אזור ביטחון מיוחד" רשמי. במקרים הללו, האדמה להתקנת הגדרות נתפסה באופן רשמי ונעשו הסדרים לאפשר לפלסטינים גישה מוגבלת לשטחים המגודרים. ראו "בצלם", "אדמה שדודה".
15. מידע שייש דין מסר למשרד לתיאום עניינים הומניטריים.
16. בנוסף על כך, אף שהסכמי אוסלו העבירו מספר תחומי אחריות ביטחוניים לרשות הפלסטינית (רש"ף), מנעו ההסכמים מכוחות הביטחון של הרש"ף סמכויות אכיפת חוק על אזרחים ישראלים - הסמכויות הללו נותרו בידי ישראל.
17. לתקציר של דוחות רשמיים ראו המשרד לתיאום עניינים הומניטריים, "חסרי מגן: אלימות מתנחלים נגד אזרחים פלסטינים ורכושם", דצמבר 2008, עמי 11.
18. ראו "תקציר חוות הדעת בנושא מאחזים בלתי מורשים", ה-31 במרס 2005 [דוח ששון], עמי 25-26; ראו גם "יש דין", "מראית חוק", פרק 3.

19. ראו "נתוני מעקב יש דין, 2005-2010".
20. ראו המשרד לתיאום עניינים הומניטריים, "מעקב הומניטרי", ינואר 2012.
21. אחד האתרים, מעיינות ואדי זרקא בקרבת הכפר ביתילו (נפת רמאללה), כולל מעיינות אחדים. בשל הקרבה הרבה ביניהם, ובהתחשב בעובדה שביקורי מתנחלים משפיעים על כולם בעת ובעונה אחת, לצורכי דוח זה נספרים המעיינות הלו כמעין אחד.
22. למקורות השם העברי ראו מקרה בוחן על מעיין עין א-סגימה, להלן.
23. אתי אלבוים, "משפצי המעיינות" "מקור ראשון", ה-15 בספטמבר 2011.
24. הצידוק לנוהג זה מבוסס על הציווי "לפתח ולבנות בארץ ישראל", המופיע במקורות הדת היהודית ומשמש קבוצות מן הימין הדתי למתן הכשר למפעל ההתנחלות ולהרחבתו המתמשכת.
25. ראו "בצלם", "כל האמצעים כשרים, מדיניות ההתנחלות בגדה המערבית", יולי 2010, פרק 4.
26. הדרישה הראשונה כאשר רוצים כי המנהאיז ישקול בקשה להיתר בנייה הינה הגשה של מסמכים רלבנטיים המוכיחים את זכותו של המבקש על האדמה האמורה. מרגע שזכות כזו הוכחה, הבקשה נשקלת לאור תוכנית המתאר התקפה באזור.
27. יאיר אלטמן, "נהרסה אנדרטה לא חוקית לזכר חייל בשומרון", Ynet, ה-25 בנובמבר 2010.
28. על תעשיית היין ראו: **Who Profits** [מי מרוויח], "הפרי האסור: תעשיית היין הישראלית והכיבוש, אפריל 2011, <http://whoprofits.org/content/forbidden-fruit-israeli-wine-industry-and-occupation-0>.
29. את התקציב המורחב של המועצה האזורית בנימין לשנת 2011 ניתן לקרוא ב: [http://www.binyamin.org.il/\\_Uploads/dbsAttachedFiles/taktsiv11-p.pdf](http://www.binyamin.org.il/_Uploads/dbsAttachedFiles/taktsiv11-p.pdf)
30. ראו <http://www.binyamin.org.il/?CategoryID=756> העובדה שפרק זה מופיע רק בעברית מחזקת את המסקנה שקידום תיירות מסוג זה מתמקד בעיקר בציבור היהודי הישראלי.
31. צפריר רינת, "מעיינות ליהודים בלבד", "הארץ", ה-23 בנובמבר 2010.
32. קרני אלדד ושלמה בשן, "שייע זה פאן - מדריך החיים הטובים ביהודה ושומרון", 2011, עמי 3. הספר ממליץ, בין היתר, על ארבעה מהמעיינות שתועדו באומדן זה.
33. מתוך 56 ממייק של מים שסופקו לפלסטינים ב-2008 להשקיית יבולים, כמעט 44 אחוזים (24.6 ממייק) באו ממעיינות. רשות המים הפלסטינית, "תקציב מים לגדה המערבית - פלסטין 2009", דף נתונים, ניתן לקריאה ב: [www.pwa.ps/Portals/\\_PWA/1016af32-03ba-4ae5-b66d-e127183b2b2b.pdf](http://www.pwa.ps/Portals/_PWA/1016af32-03ba-4ae5-b66d-e127183b2b2b.pdf)
34. עיריות ומועצות כפרים מסוימות משתמשות באופן קבוע במעיינות כמקור אספקה לרשתות ההפצה שלהן. ב-2009 סיפקו מעיינות יותר מארבעה אחוזים מכלל האספקה לפלסטינים לצרכים אלה (3.9 ממייק). ראו רשות המים הפלסטינית, שם.
35. ראו המשרד לתיאום עניינים הומניטריים, "עדכון תנועה וגישה בגדה המערבית", אוגוסט 2011, פרק 5.
36. שיטה זו הסתמכה על פרשנות ספציפית של חוק הקרקעות העותמני משנת 1858, שעדיין היה בתוקף בתחילת הכיבוש הישראלי. לרקע על שיטה זו ראו "בצלם", "גזל הקרקעות: מדיניות ההתנחלות בגדה המערבית", מאי 2002.
37. "משכן שילה" הינה עמותה רשומה המפעילה את האתר על סמך הסכם עם המנהאיז. דמי הכניסה לאתר הינם 18 ש"ח.
38. לרקע ולפרטים נוספים ראו הבנק העולמי, "אומדן של ההגבלות על פיתוח מגזר המים הפלסטיני", 2009; "בצלם", "צמאים לפתרון", 2000.
39. כרגע מגיעות לחלקו התחתון של אגן נהר הירדן, לאורך הגדה המערבית, כמויות מים לא משמעותיות, בשל השאיבה האינטנסיבית שמבצעות ישראל, לבנון, סוריה וירדן בחלקו הצפוני.
40. הבנק העולמי, שם.
41. ראו "בצלם", "מצוקת המים", <http://www.btselem.org/hebrew/topic/water>

42. משמר זכויות האדם, "נפרדים ולא שווים, אפלייתם לרעה של פלשתינאים בידי ישראל בשטחים הפלשתיניים הכבושים", דצמבר 2010.
43. צו צבאי 28/78, ה-7 בדצמבר 1978.
44. ראו הערה 36.
45. חלקים גדולים של ההתנחלות נבנו בלא שאושרה להם תוכנית מתאר, ולפיכך בלא שהמנהא"ז הוציא עבורם את היתרי הבנייה הנדרשים. תיאור מפורט של כל הבנייה "הבלתי חוקית" בהתנחלויות בגדה המערבית, לרבות חלמיש, זמין לקריאה במסד נתונים שהכינה ועדה בראשות תא"ל ברוך שפיגל, אותה מינה שר הביטחון הישראלי דאז, שאול מופז (ראו [http://www.peacenow.org.il/sites/default/files/Spiegel\\_Report.pdf](http://www.peacenow.org.il/sites/default/files/Spiegel_Report.pdf)).
46. על פי אתר האינטרנט של חלמיש, "המעין שופץ, נוקה ומתוחזק על ידי נוער נווה צוף". ראו <http://www.nevetzuf-halamish.co.il/page.asp?pageID=59>. שלטי הדרכים נוספו בקיץ 2010. ראו גם <http://www.binyamin.org.il/?Category=ID=756&ArticleID=2297>.
47. ראו הערה 26.
48. התלונות הוגשו בתמיכתם של שני ארגוני זכויות אדם ישראליים "יש דין" ו"בצלם". ראו "בצלם", "הפגנת כוח: טיפול כוחות הביטחון בהפגנות בא-נבי סאלח", ספטמבר 2011, עמ' 8.
49. ראו <http://www.law.idf.il/164-4475-he/Patzar.aspx?SearchText=ארכיאולוגיה>.
50. ראו "בצלם", "הפגנת כוח: טיפול כוחות הביטחון בהפגנות בא-נבי סאלח".
51. ארגון אל-חאק, "דיכוי של מחאה לא אלימה בשטח הפלסטיני הכבוש: חקר מקרה הכפר א-נבי סאלח", דצמבר 2011.
52. צו תפיסה 1/82 מן ה-24 בינואר 1982.
53. הדרכים נסללו על אדמה פלסטינית פרטית שנתפסה בצווי "הפקעה לצורכי ציבור" (צו 14/82 מה-3 במרס 1982 וצו 34/82 מה-25 ביולי 1982).
54. כמו במקרה של כביש 443, האדמה שעליה נסלל חלק מהכביש נתפסה במקור "לצורכי ציבור", כך שמן הראוי היה שתשמש בראש ובראשונה את צורכי האוכלוסייה הפלסטינית.
55. השם הראשון ניתן לזכר עמשא משולמי, חייל ישראלי מההתנחלות שנהרג בלבנון ב-2006. השני קשור ליוסף בן יעקב, מאבות העם היהודי, הקבור על פי המסורת בעיר שכם.
56. מתנחלים מבקרים במעיין וטובלים בו טבילת טהרה לפני שהם עולים לקבר יוסף בשכם. שימו לב, לא רק מתנחלים מיצהר מבקרים במקום. יש לתקן גם את הנוסח האנגלי.
57. צו צבאי 1643 מן ה-29 בספטמבר 2009. ניתן לקריאה ב: <http://www.law.idf.il/164-3447-he/Patzar.aspx?SearchText>
58. זו צורת החכרה מסורתית שבמסגרתה מתיר בעליה של האדמה לאיכר לעבד את האדמה, ואילו האיכר זכאי ל-2/3 מהיבולים. במקרים מסוימים כולל חוזה החכירה סעיף המאפשר את העברת הבעלות על האדמה לאיכר אחרי תקופה נתונה.
59. צווי תפיסה 5-6/69 מן ה-1 באפריל 2969. מתוך השטח שנתפס במקור הוכרזו לימים 450 דונמים כ"אדמת מדינה".
60. דובי זכאי, "המעין: ביקור בעין סגימה", מעריב-NRG, ה-5 במאי 2009, <http://www.nrg.co.il/online/55/ART1/886/284.html>
61. האתר מומלץ כחום במדריך התיירות שנזכר לעיל, "יש יע זה פאן", עמ' 193-194.

הנוסח המחייב והמלא הוא המקור בשפה האנגלית; לקריאתו פנו לאתר OCHA [http://www.ochaopt.org/documents/ocha\\_opt\\_springs\\_report\\_march\\_2012\\_english.pdf](http://www.ochaopt.org/documents/ocha_opt_springs_report_march_2012_english.pdf)

מעין עין אל-בדי פספור לכפר יאסה (נפת שכם) - לאחר שמתחילים מלאכת אבני  
התעלה על המעיין, ישנו חשש למעיין "יטור החרי".

**האומות המאוחדות**  
המשרד לתאום עניינים הומניטריים - OCHA  
השטח הפלסטיני הכבוש



ת.ד. 38712  
מזרח ירושלים 91386  
[www.ochaopt.org](http://www.ochaopt.org)

טל: +972 (0)2 582 9962  
פקס: +972 (0)2 582 5841  
[ochaopt@un.org](mailto:ochaopt@un.org)