

דוח מיוחד אוגוסט 2010



בין הגדר לסדן

ההשפעה ההומניטרית של ההגבלות שמטילה ישראל על גישה לאדמות ולים ברצועת עזה

ממצאי מחקר זה מצביעים על כך שלמשטר ההגבלות יש השלכות קשות על הביטחון הפיזי ועל מקורות המחיה של קרוב ל-180,000 פלסטינים, והוא מחריף את הפגיעה בכבוד האדם הנגרמת על ידי המצור אותו הטילה ישראל על הרצועה ב-2007.

במהלך עשר השנים האחרונות, הרחיב בהדרגה הצבא הישראלי את הגבלות הגישה לאדמות חקלאיות בצד העזתי של היקו הירוקי, ולשטחי דיג לאורך חופי רצועת עזה, ככונה המוצהרת למנוע מתקפות של פלגים חמושים פלסטיניים על ישראל, לרבות ירי טילים.

דוח זה מבוסס על מחקר שהוזמן מחברת א-סאחל לפיתוח ותקשורת מוסדיים, בתוספת מחקר שביצעו המשרד לתיאום עניינים הומניטריים (OCHA - oPT) ותוכנית המזון העולמית (WFP).

למידע על תוכנית המזון העולמית בשפ"כ, ראו אתר האינטרנט: www.wfp.org

למידע על המשרד לתיאום עניינים הומניטריים בשפ"כ, ראו אתר האינטרנט: www.ochaopt.org

אם לא צוין אחרת, כל התמונות צולמו על ידי תוכנית המזון העולמית של האו"ם/ שריף סרחאן צילום עמוד השער: צולם על ידי תוכנית המזון של האו"ם: איזור גיוהאר א-דיק, אזור ברצועה שבו מתבצעים פילוס וישור קרקעות בהיקף רחב ביותר. צילום עמוד אחורי: צולם על ידי תוכנית המזון של האו"ם: אניסה מועמר בכיתה שבאיזור פוקהארי, מזרחית לחאן יונס, בסמוך למעבר סופה.

תוכנית המזון העולמית של האו"ם (WFP) ו-OCHA מבקשים להודות לועד הבינלאומי של הצלב האדום (ICRC), לאירגון המזון והחקלאות (FAO), הקרן למען ילדים של האו"ם (UNICEF) ומשרד הנציב העליון לזכויות אדם (OHCHR) על המשוב שנתנו לדוח זה.

מיאון אחריות:

פרסום זה הוכן בסיוע הכספי של תורמים מתוכנית המזון העולמית (WFP) והמשרד לתיאום עניינים הומניטריים (OCHA). בשום פנים אין לראות את תוכנו של פרסום זה כמשקף את דעותיהם הרשמיות של התורמים

5.....	תקציר מנהלים
7.....	הקדמה
7.....	מתודולוגיה
8.....	הגדרת השטחים המוגבלים והאוכלוסיות המושפעות
8.....	שטחים מוגבלים ביבשה
10.....	שטחים מוגבלים בים
11.....	האוכלוסיות המושפעות
13.....	משבר הגנה
13.....	פתיחה שרירותית באש
16.....	יישור אדמות והרס רכוש
17.....	פעילויות צבאיות של פלגים חמושים ועימותים
19.....	השפעה על מקורות מחיה
19.....	אובדן נכסים
22.....	אובדן יכול חקלאי וההכנסה הנלווית אליו
25.....	מנגנוני התמודדות
25.....	אסטרטגיות יצירת הכנסה
27.....	אסטרטגיות להפחתת עלויות וצריכה
28.....	סיוע הומניטרי
28.....	השפעה על הגישה לחינוך
31.....	השפעה על תשתיות של שירותים ציבוריים (ביוב, חשמל)
31.....	מפעלים לטיפול בשפכים
32.....	חשמל
33.....	מסקנות

ראשי תיבות וקיצורים

- CMWU - רשות המים של יישובי חוף עזה
- COGAT - משרד מתאם פעולות הממשלה בשטחים
- GEDCO - החברה לחלוקת חשמל בעזה - חברת החמל העזתית
- ICRC - הוועד הבינלאומי של הצלב האדום
- IDF - צבא הגנה לישראל
- IEC - חברת החשמל בישראל
- IHL - המשפט ההומניטרי הבינלאומי
- KFW - הבנק הגרמני לפיתוח
- MoA - משרד החקלאות (הפלסטיני)
- NM - מיילים ימיים
- NGO - ארגון לא ממשלתי
- NIS - שקל ישראלי חדש (שח)
- OCHA - המשרד לתיאום עניינים הומניטריים
- oPT - השטח הפלסטיני הכבוש (שפ"כ)
- PA - הרשות הפלסטינית (רש"ף)
- PCBS - הלשכה הפלסטינית המרכזית לסטטיסטיקה (פלמיס)
- PLO - הארגון לשחרור פלסטין (אש"ף)
- UN - האומות המאוחדות (אוי"ם)
- UNDP - תוכנית הפיתוח של האוי"ם
- UNRWA - סוכנות הסעד והתעסוקה של האוי"ם לפליטים הפלסטינים במזרח הקרוב
- USD - דולר ארה"ב
- WFP - תוכנית המזון של האוי"ם
- WHO - ארגון הבריאות העולמי של האוי"ם

בנוסף, פעילויות צבאיות של כלגים חמושים פלסטיניים בשטחים המוגבלים, והעימותים של כלגים אלה עם הצבא הישראלי, מהווים גורמים מסכני חיים נוספים עבור אוכלוסיית האיזור. מאז תום מבצע 'עופרת יצוקה' נהרגו בנסיבות מעין אלה באיזורים המוגבלים או בסמוך להם 42 חמושים פלסטיניים וארבעה חיילים ישראלים ונפצעו 26 חמושים פלסטיניים ו-10 חיילים ישראלים.

שיטה משלימה שבה נעזר הצבא הישראלי כדי להרתיע תושבים מלגשת לאזורים הללו הינה יישור שיטתי של אדמות חקלאיות והרס של רכוש פרטי נוסף הממוקם באזורים המוגבלים. לאור העובדה שהמטרות במבצעי יישור השטח הינן בדרך כלל עצי פרי וחממות, חקלאים מסוימים שתלו גידולי בעל בשטחים שיושרו בעבר, הואיל ואלה דורשים פחות טיפול וסיכוייהם לשרוד טובים יותר. ברם, יכולתם של החקלאים לקצור את יכוליהם מוגבלת, וההכנסה מהם הינה חלק מזערי מההכנסה שהניבו הגידולים המקוריים.

על פי אומדן שמרני, ערכו של הרכוש החקלאי והאחר שנהרס בחמש השנים האחרונות בשטחים המוגבלים ביבשה מוערך ב-308 מיליוני דולר ארה"ב (עלות חילוף). נכסים הקשורים בחקלאות כוללים עצי פרי, חממות, לולים לגידול עופות, חוות כבשים ובארות מים, והם מהווים 90 אחוזים מעלות זו.

כמו כן מעריכים שהגבלות הגישה, והרס הנכסים החקלאיים הנלווה אליהן, מביאים מדי שנה לאובדן של כ-75,000 מטרים מעוקבים של תוצרת חקלאית פוטנציאלית. על פי אומדן שמרני, ערך השוק של תוצרת זו מוערך ב-50.2 מיליוני דולר ארה"ב בשנה. רוב החקלאים שרואיינו לצורך מחקר זה אמרו שמאז הרחבתו של השטח המוגבל, בשנת 2008, פחתה הכנסתם מחקלאות לפחות משליש לעומת התקופה הקודמת. אחרים דיווחו כי הכנסתם נמחקה כליל. במגזר הדיג, מוערך שלל הדיג הפוטנציאלי שאבד כתוצאה מהגבלות הגישה ב-7,000 טונות בקירוב, כשלאובדן זה נלווה אובדן הכנסה בערך של כ-26.5 מיליוני דולר ארה"ב במשך תקופה של חמש שנים.

במהלך עשר השנים האחרונות, הרחיב בהדרגה הצבא הישראלי את הגבלות הגישה לאדמות חקלאיות בצד העזתי של היקו הירוקי משנת 1949, ולשטחי דיג לאורך חופי רצועת עזה, בכוונה המוצהרת למנוע מתקפות של כלגים חמושים פלסטיניים על ישראל, לרבות ירי טילים.

מטרתו של מחקר זה היא לאמוד את היקפן של ההגבלות הללו, כמו גם את השפעתן על הביטחון הפיסי, המחיה והגישה לשירותים. המידע והניתוח הכלולים במחקר זה מבוססים על יותר מ-100 ראיונות ודיונים של קבוצות מיקוד שנערכו בין מרס לאפריל 2010, והושלמו בניתוח מידע כמותי הזמין ממקורות אחרים.

מאז שלהי 2008, נמנעה מן הפלסטינים, באופן חלקי או מוחלט, הגישה לאדמה הנמצאת במרחק של עד 1,000-1,500 מטרים מהקו הירוק (תלוי בשטח המסוים), ולשטחים ימיים במרחק העולה על שלושה מיילים ימיים מהחוף. בשטח הכולל הכפוף להגבלות אלה נאמד כ-17 אחוזים מסך האדמות ברצועת עזה. הדייגים מנועים לחלוטין מגישה לכ-85 אחוזים מן השטחים הימיים שיש להם את זכות הגישה אליהם על פי הסכמי אוסלו.

מעריכים ש-178,000 בני אדם בקירוב - 12 אחוזים מאוכלוסיית רצועת עזה - מושפעים ישירות ממשטר הגישה שמיישם הצבא הישראלי. נתון זה כולל כ-113,000 בני אדם המושפעים מאמצעים אלה ביבשה, ו-65,000 בני אדם המושפעים מן ההגבלות על השטחים הימיים.

הגבלות הגישה נאכפות בעיקר על ידי פתיחה באש חיה על בני אדם הנכנסים לאזורים המוגבלים. אף שבמרבית המקרים אלו "יריות אזהרה" המאלצות בני אדם להתרחק מן האזור, הרי שמאז סוף מתקפת "עופרת יצוקה", בינואר 2009, הרג הצבא הישראלי בנסיבות אלה 22 אזרחים ופצע 146 אזרחים נוספים. למרות הסיכון הקיים לחיי אדם, הרשויות הישראליות לא יידעו את האוכלוסייה הנוגעת בדבר מהם הגבלות המדיקים של האזורים המוגבלים, ובאילו תנאים הגישה לאזורים הללו מותרת או אסורה.

שחיקת מקורות המחיה אילצה את המשפחות המושפעות לפתח מנגנוני התמודדות מגוונים, שתכליתם יצירה של הכנסה חלופית וצמצום ההוצאות. כמה מדפוסי ההתנהגות הללו מעוררים חששות משמעותיים, ביניהם ההפחתה באיכות המזון הנצרך; שינויים הדרגתיים בתזונה (מירקות ומוצרים מן החי לפריטים זולים ועתירי-פחמימות); קיצור משך הרישום של ילדים לבתי ספר; ועלייה בנטייה של הורים להשיא את בנותיהם בגיל צעיר יותר.

המשטר הנוכחי משפיע גם על גישה לבתי-ספר, ששבעה מהם שוכנים בתוך השטחים המוגבלים. בטיחותם של התלמידים ואנשי הסגל הלומדים ועובדים במוסדות הללו (4,600), איכות החינוך הניתן בהם ורמת ההישגים הלימודיים נפגעו קשות מן החשיפה התכופה לאש ישראלית, הנורית לעבר בני אדם הנמצאים בשטחים פתוחים, בין אם הם חקלאים או חמושים.

ולבסוף, הגבלות הגישה סיכלו במידה משמעותית את התחזוקה והשדרוג של תשתיות השופכין והחשמל הממוקמות באיזורים אלה, ובכך השפיעו באופן שלילי

על אספקת שירותים לכלל האוכלוסייה ברצועת עזה. העיכוב הממושך בכנייתם של שלושה מפעלים לטיפול בשפכים תורם במיוחד לפליטתם, מדי יום, של כ-80 מיליוני ליטרים של שפכים גולמיים או מטופלים חלקית אל הים והנחלים, ומוסיף בכך סיכון סביבתי ובריאותי משמעותי.

על מנת להתחיל לטפל במצב הקשה מאד של אחד מן הפלחים הפגיעים והחלשים ביותר באוכלוסייתה של רצועת עזה, יש להסיר בדחיפות, במידה המירבית האפשרית, את ההגבלות המוטלות על גישת אזרחים לקרקעות ולמרחב הימי של עזה. על כל הצדדים הנוגעים בדבר לנהוג על פי מחויבותם מכוח המשפט ההומניטרי הבינלאומי וחוק זכויות האדם הבינלאומי, לרבות יישום מלא של החלטת מועצת הביטחון 1860.

ממצאיו של מחקר זה מצביעים גם על צורך בסיוע הומניטרי גדול יותר וממוקד טוב יותר, כדי למתן את השפעתה של השחיקה המתמשכת במחיה ולמנוע הידרדרות נוספת.

ברם, הפרמטרים העיקריים של משטר הגישה שמיישם הצבא הישראלי נותרו מאז ועד עתה מעורפלים ובלתי צפויים, לרבות הגבולות המדויקים של השטחים המוגבלים, התנאים שבמסגרתם הגישה לשטחים האלה מותרת או נשללת, והתוצאות של כניסה אליהם על אף האיסור. בדומה לכך, אף שהראיות מהשטח מצביעות על כך שלהגבלות הללו נודעת השפעה משמעותית על הביטחון הפיסי ומקורות המחיה הכלכליים של האוכלוסייה, לא נעשה עד עתה כל ניסיון לאמוד השפעה זו לעומק. מחקר זה נועד למלא פער זה.

הסעיף הראשון מביא הגדרות עבודה לשטחים המוגבלים ולאוכלוסיות המושפעות הנזכרים ביתרת הדוח. חמשת הסעיפים שלאחריו מתייחסים להשפעתן של ההגבלות על תחומי שונים המעוררים חששות, ביניהם הגנה על אזרחים, מקורות מחיה, מנגנוני התמודדות, גישה לחינוך ואספקת חשמל ושירותי תברואה.⁵

מתודולוגיה

המידע והניתוח המובאים בדוח זה מבוססים על 101 ראיונות עומק מובנים למחצה ודיוני קבוצות מיקוד שנערכו בקרב אוכלוסיות מושפעות ומקורות מפתח, רובם בתקופה של מרס-אפריל 2010. את המידע הזה משלים ניתוח של נתונים כמותיים הזמינים ממקורות אחרים.⁶

בסך הכול נערכו 77 ראיונות מובנים למחצה, שמשותפתיהם היו יחידים מאזורים שונים, בעלי עמדות שונות ביחס למחקר זה, ביניהם חקלאים (26), דייגים (10), בעלי תפקידים עירוניים ביישובים המושפעים (11), נציגי קואופרטיבים חקלאיים (5), נציגי איגוד הדייגים (5) אנשי סגל ותלמידים מבתי הספר המושפעים (10) ומקורות מפתח ממגוון שירותים ציבוריים, ארגונים לא ממשלתיים מקומיים וסוכנויות או"ם (10). בנוסף נערכו 24 דיונים של קבוצות מיקוד במעורבות של גברים ונשים החיים ביישובים המושפעים, ש-11 מביניהן כללו חקלאים בלבד, חמש כללו נשים בלבד ואחת כללה דייגים בלבד.

"יתוכנית ההתנתקות" של ישראל משנת 2005 הביאה לפריסה מחדש חד-צדדית של הצבא הישראלי מחוץ לרצועת עזה, ולפינוי המתקנים הצבאיים וההתנחלויות האזרחיות שהוקמו שם מאז 1967. על אף האמצעים הללו, המשיכה ישראל לשלוט שליטה משמעותית בהיבטי מפתח של חייהם של 1.5 מיליון תושביה של הרצועה. אחד ההיבטים הללו נוגע לגישת בני אדם לשטחים חקלאיים בתוך עזה, הממוקמים לאורך קו שביתת הנשק משנת 1949 בין ישראל לעזה (המכונה גם "הקו הירוק"), ולשטחי דיג לאורך חופי עזה - להלן "השטחים המוגבלים".

ההסכם בדבר רצועת עזה ואזור יריחו, שנחתם בין ישראל לארגון לשחרור פלסטין (אש"ף) בשנת 1994, כולל התייחסות למשטר מיוחד החולש על הגישה הפלסטינית לשטחים אלה.² הסכם זה קבע את הקמתו של "אזור ביטחון" ברוחב 1,000 מטרים מעברו העזתי של הקו הירוק, שבתוכו היתה המשטרה הפלסטינית אמורה לאכוף "אמצעי ביטחון מיוחדים" כדי למנוע כניסת בני אדם אל ישראל, והכנסת כלי נשק או תחמושת אל השטח בלי תיאום עם הצבא הישראלי.³ סעיף נפרד קבע כי שטחים ימיים בים התיכון במרחק 20 מיילים ימיים מחוף עזה יהיו פתוחים (בכפוף למספר תנאים) לשימוש פלסטיני לצורכי דיג, נופש ופעילויות כלכליות, בעוד שהאחריות לאכיפת החוק בשטח זה תתחלק בין ישראל לרשות הפלסטינית.⁴

תנאים אלה יושמו רק בחלקם לפני פרוץ האינתיפאדה השנייה, בספטמבר 2000. מאותה עת ואילך היתה הגישה של פלסטינים אל השטחים שלעיל כפופה לחלוטין לאמצעים החד-צדדיים שהפעילה ישראל, שעם הזמן נעשו מגבילים ומסוכנים יותר ויותר. הרשויות הישראליות מצדיקות את האמצעים הללו בטענה שנועדו להגן על אזרחים וחיילים ישראלים מפני מתקפות של פלגים חמושים פלסטיניים. אכן, מאז ההתנתקות (באוגוסט 2005) חייהם של מאות אלפי אזרחים ישראלים בדרומה של ישראל הופרעו תדירות והועמדו בסכנה כתוצאה מירי של רקטות שונות ופצצות מרגמה על ידי קבוצות פלסטיניות מזוינות. ירי זה הביא להריגתם של 11 אזרחים ישראלים במהלך חמש השנים האחרונות.

על בסיס הנתונים הסטטיסטיים הרשמיים (הלשכה הפלסטינית המרכזית לסטטיסטיקה ומשרד החקלאות), שעברו ניתוח וחיזוק (אקסטרפולציה) לאור הנתונים הראשוניים שנאספו בראיונות ובקבוצות המיקוד. המקור לנתוני הנפגעים המובאים בדוח זה הינו מסד הנתונים להגנה על אזרחים של המשרד לתיאום עניינים הומניטריים.

הנתונים על גודלם של השטחים השונים המושפעים מהגבלות הגישה חושבו בעזרת תוכנת מערכת מידע גיאוגרפי (GIS), על בסיס המידע שנאסף בראיונות ובדיוני קבוצות המיקוד. נתונים אחרים, ביניהם גודל האוכלוסייה המושפעת, כמות הקרקעות שהוקצו בעבר לגידולים השונים, אובדן ההכנסה בשנה ועלות החילוף של הרכוש ההרוס, הינם אומדנים שהתקבלו

הגדרת השטחים המוגבלים והאוכלוסיות המושפעות

האזורים במרחק של עד 300 מטרים מגדר המערכת. באותו חודש, בעקבות התמוטטות הסכם הפסקת האש ("הרגיעה") בין ישראל לחמאס,⁸ החל הצבא הישראלי להרחיב את השטח המוגבל לכדי 1,000 עד 1,500 מטרים.

דוח מפורט של עומקם וגודלם הכולל (שטחם) של שטחי היבשה המוגבלים בכל אחד מ-14 היישובים המושפעים שנבדקו במחקר זה מופיע בלוח 1 ובמפה הנלווית אליו. מספר שטחים הממוקמים במרחק של פחות מ-1,000-1,500 מטרים מגדר המערכת לא נחשבו - למטרות מחקר זה - חלק מהשטח המוגבל, מאחר שדומה שעל התנועה בתוכם חולש משטר שונה, פחות מסוכן.⁹ אלה כוללים מספר שטחי מגורים בנויים (המאוכלסים כרגע), כמו גם את שטח מעבר קרני.

בהתבסס על נהלי האכיפה שדווחו בראיונות ובקבוצות המיקוד, ניתן לחלק את השטחים המוגבלים ביבשה באופן סכמטי לשתי קטגוריות משנה:

- האזור "האסור בכניסה": מכסה את השטח שבין אפס ל-500 מטרים מגדר המערכת, שהגישה אליו אסורה לחלוטין והכניסה אליו מציבה את חיי הנכנס בסכנה חמורה. הצבא הישראלי מבצע, פעמים אחדות בשבוע, חדירות אל תוך שטח זה, שבמהלכן האדמה מיושרת וכל רכוש הנמצא בתוכו מושמד. במאי 2009 אישר הצבא הישראלי באופן חלקי את קיומו של אזור כזה, כשחיל האוויר שלו פיזר בחלקים שונים של רצועת עזה אלפי כרוזים, שבהם נאמר כי כל הנכנס לשטח המרוחק פחות מ-300 מטרים מגדר המערכת מסכן את חייו או חייה.¹⁰

הפרמטרים המדויקים של משטר הגישה המיושם על ידי הצבא הישראלי בנוגע לאדמות בקרבת גדר המערכת שלאורך הקו הירוק (להלן «גדר המערכת») ולאורך חוף הים התיכון של עזה, אינם בטוחים. הפרמטרים הללו כוללים את הגבולות המדויקים של השטחים המוגבלים, התנאים שבכפוף להם גישת פלסטינים לשטחי הללו מותרת או נשללת, וההשלכות של כניסה בניגוד לאיסור.

המידע המובא להלן מסתמך בעיקר על תצפיות של נהלי האכיפה של הצבא הישראלי בשטחים הרלבנטיים, שבוצעו על ידי המשתתפים בראיונות ובקבוצות המיקוד שהתקיימו לצורכי מחקר זה. הנתונים וההגדרות המובאים כאן הם, לפיכך, אומדנים שהובאו לצורך דוח זה, ולא נועדו להוות נתונים מוסמכים או שלמים. יחד עם זאת, המשרד לתיאום עניינים הומניטריים מסר את אומדני הגבולות של השטחים המוגבלים ביבשה ובים בישיבה עם משרד מתאם פעולות הממשלה בשטחים, שאישר אותם.⁷

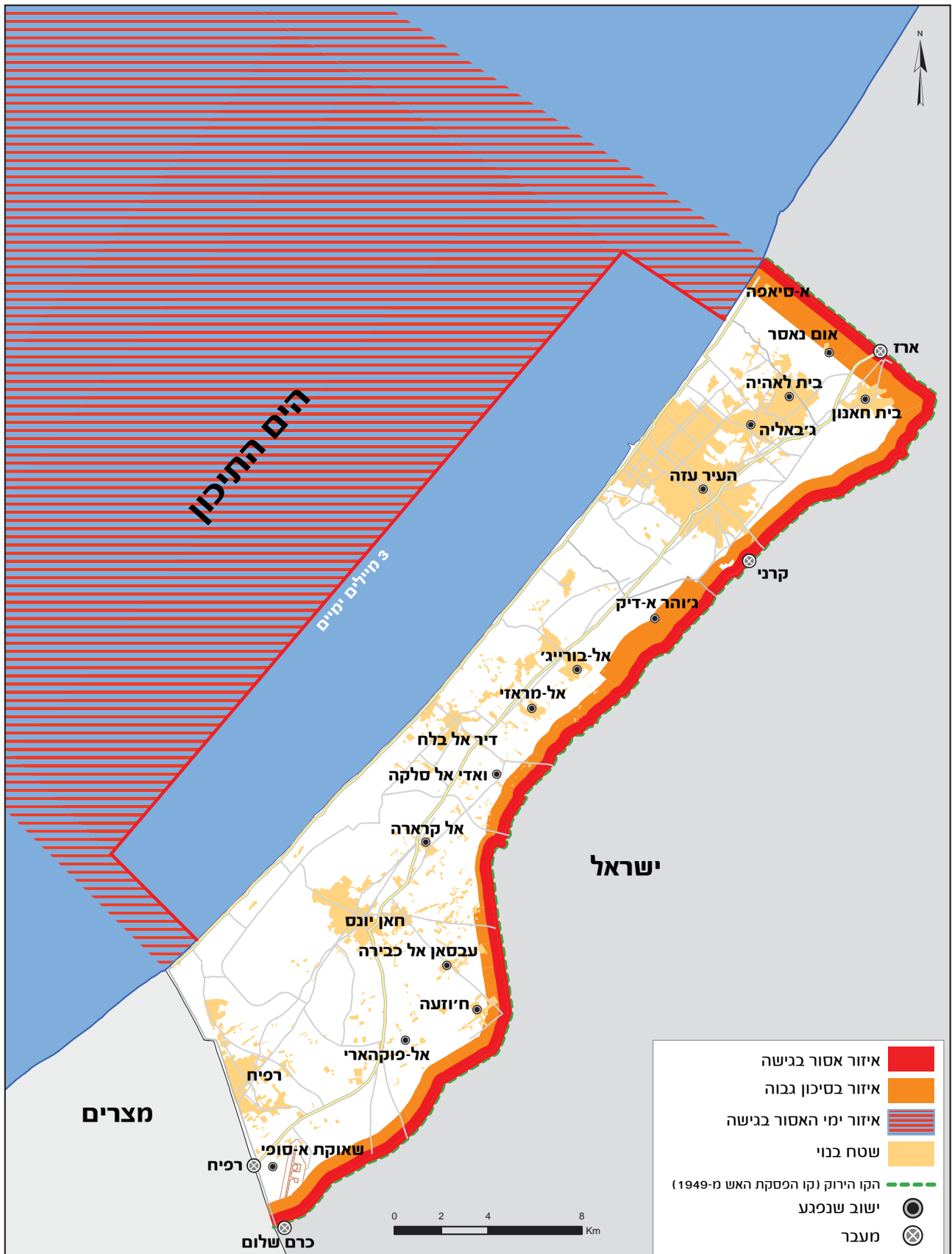
שטחים מוגבלים ביבשה

שטחי האדמה לאורך גדר המערכת המושפעים על ידי הגבלות הגישה התרחבו בהדרגה מאז תחילת האינתיפאדה השנייה, בספטמבר 2000. הואיל ובתקופה זו נאכפו ההגבלות באופן בלתי סדיר, הן במונחי זמן והן במונחי שטח גיאוגרפי, הרי ששחזור היסטורי מדויק של תהליך ההתרחבות בכל יישוב ספציפי לא היה ישים, בהתבסס על המתודולוגיה ששימשה במחקר זה. יחד עם זאת, מידע שנאסף בראיונות ובקבוצות המיקוד מצביע אופן עקבי על כך שעד נובמבר 2008 יושמו הגבלות הגישה במרבית



אוגוסט 2010

המשרד לתאום עניינים הומניטריים - OCHA רצועת עזה: איזורים המוגבלים בגישה וישובים שנפגעים מההגבלה



משתרעים על 62,600 דונמים בקירוב (62.6 קמ"ר), המייצגים 17 אחוזים מסך האדמות ברצועת עזה (365 קמ"ר).¹²

אחרי מדידת גודלם של השטחים בשימוש שאינו חקלאי, מעריכים כי כ-95 אחוזים בקירוב (59,500 דונמים או 59.2 קמ"ר) מן השטח המוגבל הינם אדמה המתאימה לעיבוד חקלאי.¹³ על בסיס הנתונים של הלשכה הפלסטינית המרכזית לסטטיסטיקה לשנת 2004/5, על גודלן של האדמות המעובדות ברצועת עזה (168,506 דונמים), ניתן להעריך ש-35 אחוזים בקירוב מהאדמה החקלאית המעובדת של עזה שוכנת בתוך השטח המוגבל.¹⁴ צילום 97

שטחים מוגבלים בים

מתוקף ההסכם בדבר רצועת עזה ואזור יריחו, שנחתם בין ישראל ואש"ף ב-1994, שטחים המצויים במרחק של 20 מיילים ימיים מחוף עזה צריכים להיות פתוחים לשימוש פלסטיני לצורכי דיג, נופש ופעילות כלכלית. מאז תחילת האינתיפאדה השנייה בשנת 2000, הוגבלה יותר ויותר גישתם של דייגים פלסטיניים לים. בשנת 2002 התחייבה ישראל להתיר פעילויות דיג בשטחים ימיים במרחק של עד 12 מיילים ימיים מן החוף ("דוח ברטיניי"; ברם,

אזור "הסיכון הגבוה": מכסה את השטח הממוקם בין 500 ל-1,500-1,000 מטרים מגדר המערכת, תלוי באזור. כתיחה באש על אנשים הנכנסים לשטח זה, כמו גם יישור אדמות והרס רכוש, הינן תופעות שכיחות ונפוצות; יחד עם זאת, הן נעשות באופן בלתי סדיר ולא צפוי. ככלל, ככל שמעמיקים להתקרב אל הגדר בשטחים אלה, כן עולה הסבירות לכתיחה בריות אזהרה או בירי ישיר. קטעים מסוימים של אזור זה ישרו ופולסו בשנתיים האחרונות (חלקם פעמים אחדות) וכתוצאה מכך עובדו מחדש ונשתלו בהם גידולי בעל, בעיקר חיטה ושעורה.¹¹

המשתתפים בראיונות ובקבוצות המיקוד מסרו כי תקריות של יריות אזהרה ויישור אדמות התרחשו גם בשטחים המרוחקים יותר מ-1,500-1,000 מטרים מן הגדר, ועד למרחק של 3,000 מטרים ממנה. ברם, בשל התדירות הנמוכה יותר של תקריות כאלה והגישה הסדירה יחסית של חקלאים פלסטיניים לשטחים הללו, לצורכי מחקר זה לא נחשבו שטחים אלה כחלק מחישובי האומדנים הנוגעים לשטחים מוגבלים.

בסך הכול, מעריכים כי השטחים המוגבלים ביבשה, הכוללים אזורי "אין כניסה" ואיזורים בסיכון גבוה,



ספינות דייג מקורקעות בחוף חאן יונס, יולי 2010



חקלאים באיזור פוקהארי בחאן יונס, יולי 2010

באורח סדיר לריות אזהרה של כוחות חיל הים הישראלי, ובמקרים מסוימים לירי ישיר. סירות דיג המיורטות על ידי הצבא הישראלי בשטחים הללו מוחרמות באופן קבוע יחד עם ציוד הדיג שעליהן, והדייגים מעוכבים. לשבץ צילום 104

האוכלוסייה הנפגעת

למטרת אומדן היקפה של האוכלוסייה הנפגעת ישירות מהגבלות הגישה בשטחי היבשה, כמות שהוגדרו לעיל, הובאו בחשבון סוגי בתי האב המפורטים להלן:

- משפחה המחזיקה בבעלותה אדמות בשטח המוגבל;
- משפחה שלפחות אחד החברים בה עובד או עבד בעבר בשטח המוגבל, בחקלאות או באיסוף גרוטאות מתכת;
- משפחה שביתה ממוקם במרחק 100 מטרים מגבול השטח המוגבל;¹⁶
- משפחה שנעקרה בכפייה והועברה למקום אחר כתוצאה מהרס ביתה ונכסיה בתוך השטח המוגבל;

דוח זה לא יושם מעולם ובמרבית הזמן שלאחריו הוטלו הגבלות קשות יותר. כך למשל, בשנים 2003 ו-2004 נסגר מזח חאן יונס לחלוטין על ידי ישראל, ובשנת 2005 היה פתוח במשך 95 ימים בלבד, כך שהשטחים הימיים הסמוכים אליו היו בלתי נגישים לחלוטין. גם בגישה לשטחים אחרים לאורך החוף חלו תנודות במהלך השנים לעיתים קרובות בשל חשש להברחת כלי נשק לרצועה דרך הים. במחצית 2006 הכריזה ישראל כי היא אוסרת על פעילויות דיג במרחק העולה על 6 מיילים ימיים מהחוף.

בהתבסס על ראיונות וקבוצות מיקוד, ניתן לתארך את ההרחבה האחרונה של השטחים הימיים המוגבלים לשלהי 2008, ערב מתקפת "עופרת יצוקה". לאורך מרבית חופי עזה, השטחים המוגבלים מתחילים במרחק 3 מיילים ימיים מהחוף. בצפון, נאסרה לחלוטין גישת פלסטינים לרצועה ברוחב 1.5 מיילים ימיים לאורך הגבול הימי עם ישראל, ולרצועה ברוחב 1 מייל ימי בדרום, לאורך הגבול הימי עם מצרים, כפי שנקבע בהסכם בדבר רצועת עזה ואזור יריחו, משנת 1994.¹⁵

בדומה לשטחים המוגבלים ביבשה, גם הדייגים העזתיים הנכנסים לשטחים המוגבלים בים נחשפים

▪ משפחה שלפחות אחד החברים בה לומד או עובד בבית-ספר מושפע.

סך האוכלוסייה העונה על אמות-המידה הללו נאמד ב-113,000 נפש בקירוב, או 7.5 אחוזים מסך אוכלוסיית עזה, הפזורים על פני 14 יישובים עיקריים (רי לוח 1).¹⁷

האוכלוסייה הנפגעת הגדולה ביותר מצויה בנפת עזה (43 אחוזים), ואחריה חאן יונס (24 אחוזים) וצפון עזה (21 אחוזים). יישובים כפריים מושפעים גם הם בשיעור גבוה בהשוואה לעיירות, ערים ומחנות פליטים. בכפרים כמו חיוזעה ועבסאן שבנפת חאן יונס, מושפעים לפחות 50 אחוזים מאוכלוסיית הכפר, בעוד שבעיר עזה מושפעים לא יותר מ-10 אחוזים מן האוכלוסייה.

לדברי משרד החקלאות בעזה, נכון לסוף 2009, כ-3,500 בני אדם בעזה היו רשומים כדייגים פעילים. נתון זה מייצג ירידה לעומת כ-10,000 דייגים פעילים שהיו ברצועת עזה ערב האינתיפאדה השנייה, בספטמבר 2000, כשישראל החלה להגביל את הגישה לשטחי הדיג. בהנחה שהצמצום הגובר של שטחי הדיג הנגישים היה הגורם העיקרי שהביא בני אדם לנטוש את מגזר הדיג, הרי שהאוכלוסייה המושפעת מהגבלות הגישה בים מוערכת בכ-65,000 נפש.¹⁸

כשמצרפים יחדיו את מספר האנשים המושפעים ישירות מהגבלות הגישה ביבשה ובשטחי הדיג, הנתון המתקבל הינו 178,000 נפש, או 12 אחוזים בקירוב מסך אוכלוסייתה של רצועת עזה.

לוח 1: עומקם, גודלם ואוכלוסייתם המושפעת של השטחים המוגבלים ביבשה, על פי יישובים

נפה	יישוב	עומק השטח המוגבל (במטרים)	שטח (בדונמים)	האוכלוסייה המושפעת
צפון עזה	בית לאהיא	1,500	6,032	6,400
	גיבליה	1,000	2,895	12,300
	בית חנון	N: 1,500; E: 1,000	9,447	3,800
	אום א-נאסר*	1,500	1,778	1,400
עזה	גיוהור א-דיק	1,500	8,605	1,500
	העיר עזה	1,000	5,258	44,900
דיר אל בלח	ואדי א-סלקה	1,000	3,949	2,300
	אל מעיחזי	1,000	2,370	3,300
	אל בורייגי	1,000	2,002	4,900
חאן יונס	אל פוחיחארי	1,000	2,984	2,800
	חיוזעה	1,000	5,075	4,600
	עבסאן אל-כבירה	1,000	2,468	9,200
	אל-קררה	700	2,383	9,900
רפיח	שוקאט א-סופי	1,000	7,370	5,400
סה"כ				112,700
סה"כ				62,616

* כולל קהילת סיאפה.

בני-אדם הנכנסים לשטחים אלה. במרבית המקרים נורות "יריות אזהרה" שמטרתן לאלץ אנשים לצאת את השטח, ואלו אינן מביאות לנפגעים. אין בנמצא שום דוח מקיף ומדויק על תדירותן של תקריות מסוג זה. נציגי ארגונים מקומיים שרואינו לצורכי מחקר זה מעריכים כי התקריות הללו מתרחשות על בסיס יום-יומי כמעט. איגוד הדייגים דיווח כי בשלושת החודשים הראשונים של 2010 רשם 48 תקריות של פתיחה ב"יריות אזהרה" על דייגים שנכנסו אל השטח המוגבלים, או ממוצע של ארבע תקריות בשבוע.

מיעוטם של המקרים הללו הביא למוות ולפציעה של אזרחים. מאז סופה של מתקפת "עופרת יצוקה" בינואר 2009 ועד לסוף יולי 2010, רשם המשרד לתיאום עניינים הומניטריים הרג של 22 אזרחים, מהם 6 ילדים, בידי הצבא הישראלי בשטחים המוגבלים. במשך תקופה זו נפצעו באותן נסיבות

האוכלוסייה האזרחית המושפעת על ידי הגבלות הגישה שהטילה הצבא הישראלי סובלת מהיעדר שיטתי של כבוד לזכויות היסוד שלה, כפי שהן מקודשות על ידי המשפט ההומניטרי הבינלאומי וחוק זכויות האדם הבינלאומי. מצב זה נובע מן השיטות המשמשות את הצבא הישראלי לאכוף את ההגבלות הללו ולהניא מגישה לשטחים אלה, שיטות שהעמידו חיי אזרחים בסכנה כבדה והביאו לאובדן נרחב של רכוש אזרחי. סיכון נוסף לחיי אדם ואובדן רכוש נובע מפעילויות צבאיות של פלגים חמושים פלסטיניים בשטחים המוגבלים, ומחילופי אש בינם לבין הצבא הישראלי.

פתיחה שרירותית באש

אחת משתי השיטות העיקריות שבהן משתמש הצבא הישראלי כדי לאכוף את הגבלות הגישה בשטחי היבשה והים הינה פתיחה באש חיה על

המסגרת החוקית

ההגנה על אוכלוסייה אזרחית במהלך סכסוכים מזוינים הינה אחת המטרות העיקריות של המשפט ההומניטרי הבינלאומי.²⁰ עקרון ההבחנה בין צדדים לוחמים ומטרות צבאיות לבין אזרחים ומטרות אזרחיות הינו מאבני היסוד של גוף משפטי זה, והמקור לכללים ספציפיים יותר הנוגעים לניהול מעשי איבה. על פי עקרון זה:

- אסור באיסור חמור ליעד אזרחים למטרה, בכל נסיבות שהן. בפתיחה במתקפה, על הצדדים בסכסוך לנקוט את כל אמצעי הזהירות השימיים כדי להימנע, ובכל מקרה להפחית, אובדן נלווה של חיי אזרחים ופציעת אזרחים.²¹
- אסור מכל וכל ליעד למטרה עצמים אזרחיים (מטרות צבאיות לגיטימיות הן רק אותם עצמים אשר מעצם טבעם, מיקומם, תכליתם או שימושם תורמים תרומה אפקטיבית לפעולה צבאית);²²
- על הצדדים בסכסוך לנקוט את כל אמצעי הזהירות השימיים להגן על האוכלוסייה האזרחית והעצמים האזרחיים שתחת שליטתם מפני השפעות המתקפות; במידת האפשר, עליהם להימנע משימוש של מטרות צבאיות בתוך שטחים מאוכלסים בצפיפות או בקרבתם.²³

גם ישראל ככוח כובש וגם השלטות דה-פקטו ברצועת עזה מחוייבים לכבד את זכויות האדם של התושבים החיים ברצועת עזה, כפי שהן מעוגנות באמנות השונות שישראל חתמה עליהן ושאותן אשררה. רלבנטיות במיוחד לנושא המטופל במחקר הנוכחי הינן זכותו של כל אדם לחיים (שאין לשוללה ממנו באופן שרירותי)²⁴, הזכות לחופש תנועה ולבחירה של מקום המגורים בתוך ארצו/ארצה²⁵, הזכות לעבוד ולהתפרנס מעבודתו²⁶, וליהנות מרמת חיים מספקת.²⁷

כפי שציין בית הדין הבינלאומי לצדק (בדב"צ) בחוות הדעת המיעצת בנוגע לגדר בגדה המערבית, לישראל "יש זכות, ואף חובה, להגיב במטרה להגן על חיי אזרחיה, [ואולם] האמצעים הננקטים חייבים להתבצע בכפוף ובציות לחוק הבינלאומי הישים".²⁸



ב-13 ביולי 2010 אישה אחת נהרגה ושלושה מקרובי משפחתה נפצעו מפצצת מצרר מסוג "פלשטי" שפגע בביתן בכיור א-דיק, 400 מטר מהגדר, יולי 2010

146 אזרחים פלסטיניים (ביניהם 16 חקלאים ו-9 דייגים), מהם לפחות 27 ילדים (את גילם של 26 בני אדם שנפצעו במהלך תקופה זו בשטח זה לא ניתן היה לאמת).

חקלאים ודייגים אינם האזרחים היחידים הנחשפים באופן סדיר לירי אש חיה. מאז תחילת 2010 היו תקריות ירי במספר גדל והולך, אשר השפיעו על בני אדם שליטו פסולת בניין וגרוטאות מתכת בשטחים המוגבלים - תקריות אלו הביאו ל-19 פצועים. מספר בני האדם העוסקים באיסוף פסולת בניין עלה בהדרגה, בשל הביקוש הגובר לחומרים אלה בתעשיית המחזור.²⁹

בני אדם בהפגנות שונות שהתקיימו בשטח המוגבל לציין "יום האדמה".

בנוסף על העובדה ששיטת אכיפה זו נוגדת החוק המעוגן במשפט ההומניטרי הבינלאומי והדורש מצדדים בקונפליקט לנקוט בכל אמצעי הזהירות במטרה להגן על האוכלוסייה האזרחית ומטרות אזרחיות, האוסר לפתוח בירי על אזרחים; על אף טבעו הקטלני של משטר הגישה הנאכף על ידו, נמנע הצבא הישראלי באופן עקבי מלתת לאוכלוסייה הנפגעת מידע מדויק על מאפייניו העיקריים של משטר זה

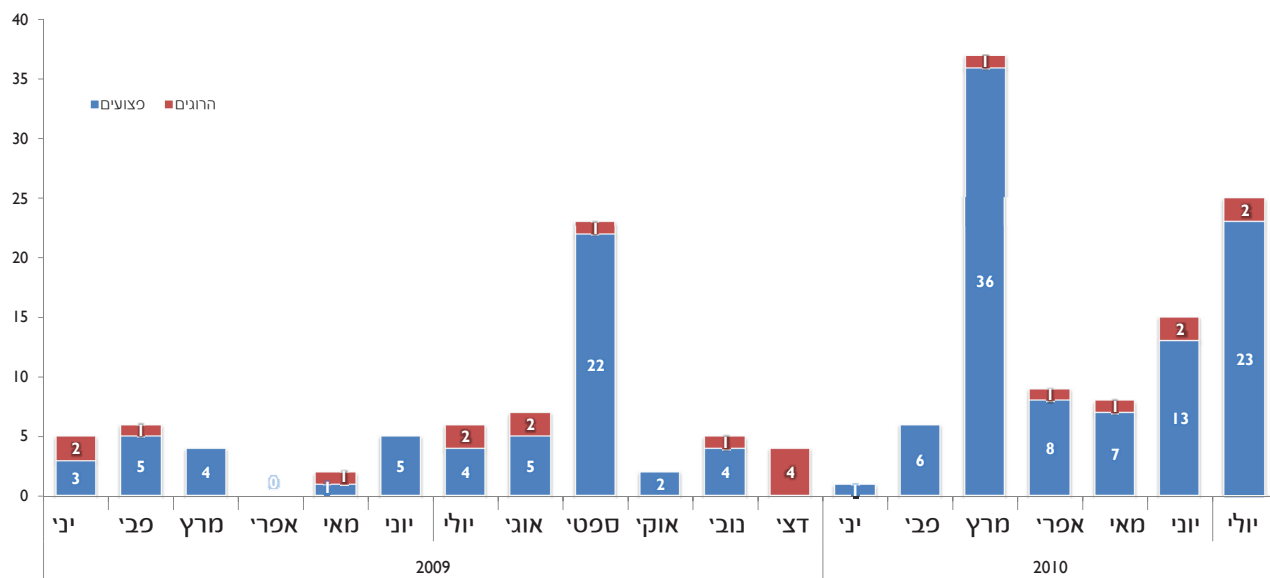
המספר הגבוה ביותר של נפגעים אזרחים בחודש יחיד נרשם במרס 2010 (הרוג אחד ו-36 פצועים); אלה התרחשו בהקשר של שורה של חדירות קרקעיות ותקיפות אוויריות ישראליות, בתגובה על הרג עובד זר שהועסק בישראל בירי טילים מתוצרת מקומית, ועקב כך הריגתם של שני חיילים ישראלים בעימותים בין כוחות ישראלים לחמושים פלסטינים. רבות מן התקיפות הישראליות התמקדו במבנים חקלאיים הממוקמים בשטח המוגבל, ובנוסף על הפצועים המרובים גרמו גם לנזק ל-13 בתי מגורים, בית-ספר אחד ומאגר מים אחד; ב-30 במרס נפצעו ארבעה

מחמד אבו-ורדה - מלקט פסולת בניין

מחמד אבו-ורדה בן ה-22 אוסף פסולת בניין מאז מרס 2010, כדי לספק הכנסה לאשתו ולשלושת ילדיו, בעודו מקיים גם את משפחתו המורחבת, שהוא מפרנסה העיקרי. קודם לכן היה מובטל ועבד במיזם זמני להקלת העוני בעיריית עזה. מדי בוקר, בשעה 6 בקירוב, הוא ואחיו בן ה-16 יוצאים מביתם שבבית לאהיא עם עגלה רתומה לחמור, ועושים את דרכם למה שהיה אזור התעשייה ארז.

ב-15 במאי הגיע מחמד ליעדו בשעה 7 בבוקר - במקום כבר היו 200-300 עובדים; רבים מהם הניפו בד לבן כדי לאותת לחיילים הישראליים על הימצאם ועל מעמדם האזרחי. על אף יריות אזהרה לסירוגין, החל אבו-ורדה לעבוד בכור רדוד, במרחק 400 מטרים בקירוב מגדר המערכת. לאחר מכן, כשניסה לצאת מהבור, נפגע מכדור שחדר לרגלו הימנית ויצא מעברה השני. דודנו הזעיק אמבולנס; ברם, האמבולנס סירב להיכנס לשטח המוגבל. בשל כך הועמס אבו-ורדה על עגלה רתומה לחמור ונלקח לשטח המצוי במרחק מחצית השעה מן האתר, שם המתין לו האמבולנס שהביא אותו לבית-החולים. אבו-ורדה סבל משברים מרובים ברגלו ונאלץ לעבור ניתוח לקיבוע חיצוני.

תרשים 1: נפגעים בקרב אזרחים בשטח המוגבל, על פי חודש



הנתון לינואר 2009 כולל רק מקרי פגיעה שקרו בין ה-19 ל-31 בחודש (כלומר, אחרי סוף מתקפת «עפרת יצוקה»).

השטחים המוגבלים.

בהיעדר מידע מדויק, נאלצים אזרחים לאמוד את הסיכונים לפני כל כניסה, בהתבסס על ניסיון יחידי וקולקטיבי. משתתפים בראיונות ובקבוצות המיקוד הסכימו על כך שבשטחי היבשה, הגורמים הבאים מעלים את הסיכון להיירות:

- קרבה לגדר
- קרבה למגדלי שמירה ולמעברים
- היות הנכנס גבר
- היות הנכנס חלק מקבוצה קטנה (4-6 בני אדם)
- לכישת רעלה
- כניסה עם עגלה רתומה לחמור
- כניסה בין שעת ערביים לעלוות השחר
- מזג-אוויר ערפילי

דייגים דיווחו שהפלגה בסירת דיג יחידה (ולא כחלק מקבוצת סירות), כמו גם הפלגה בסירות שאינן מצוידות בלוחיות רישוי, מעלה את הסיכון להיירות. בשטחי היבשה והים כאחד, זמנים של מתיחות בין פלנים פלסטיניים לישראל נחשבים כמסוכנים ביותר.

ולהפך, נוכחות סגל של ארגוני בינלאומיים בשטח נתון, במיוחד סגל של הוועד הבינלאומי של הצלב האדום, נתפס על ידי האוכלוסייה המושפעת כגורם משמעותי בהפחתת הסיכויים להיירות.

המיושם על ידו במיוחד בשטחים החקלאיים, ובמידה פחותה בשטחי הדיג המוגבלים. הגבולות המדויקים של השטחים המוגבלים, התנאים שבהם הגישה לשטחים הללו מותרת או נמנעת, וההשלכות של כניסה אליהם בניגוד לאיסור - כולם אפופים באי-ודאות ואי-בהירות. בכל האמור בגבולות, הצבא הישראלי לא סימן פיסיית את השטחים המוגבלים באופן משמעותי כלשהו, אף שהוא מבצע 3-4 פעמים בשבוע חדירות קרקעיות אל השטחים המוגבלים (רי להלן) וכוחות של חיל הים שלו מפטרלים בלא הרף לאורך החוף.

יתרה מכך, בהזדמנות אחת לפחות מסר הצבא הישראלי במכוון מידע מטעה לאוכלוסייה המושפעת: במאי 2009 פיזר חיל האוויר הישראלי אלפי כרוזים לאורך האזורים המושפעים, בהם הוזהרו התושבים שלא להיכנס לשטחים המרוחקים כחות מ-300 מטרים מגדר המערכת; במציאות, לעומת זאת, נאכפו הגבלות הגישה והן עדיין נאכפות בשטחים המרוחקים עד 1,000-1,500 מטרים מהגדר. אי הבהירות ואי-הצפייות הנלוות למשטר גישה זה עושות אותו שרירותי להחריד, ובכך מעלות משמעותית את רמת הסיכון עבור אלפי אזרחים, התלויים למחייתם בגישה לשטחים המוגבלים. גורם מפתח המגביר את השרירותיות של משטר זה הינה התדירות הגבוהה יחסית שבה נעשים כמדומה שינויים בכמה מהמאפיינים העיקריים של המשטר, בעיקר עומק

יישור אדמות והרס רכוש

השיטה הנוספת המשמשת למנוע או להרתיע מפני גישה לשטחים מוגבלים הינה יישור אדמות חקלאיות והרס או גרימת נזק לרכוש פרטי. ההשמדה ההדרגתית של אמצעי הייצור והדיור הממוקמים בשטחים המוגבלים, כשלעצמה, מפחיתה את נכח בני האדם המוכנים לנסות להגיע לשטחים הללו. יתרה מכך, הציפייה להרס וליישור אדמות נוספים בעתיד מפחיתה את התמריץ לעבד מחדש ולשקם.

מרבית האדמות באזורים "האסורים בכניסה", הממוקמים בעיקר בטווח של 300 מטרים מגדר המערכת, פולטו ושוטחו בהדרגה מאז תחילת האינתיפאדה השנייה בשנת 2000, לרבות הרס מבנים (מבני מגורים ומבנים חקלאיים) שהיו קיימים בהם. מאז 2006 היוו השטחים במרחק שבין 300 ל-500 מטרים מהגדר מטרה עיקרית למבצעי יישור קרקע. כשל הסכנה הנשקפת לחייהם של מי שמנסים להגיע

לשטחים אלה, מרבית האדמות החקלאיות בשטח זה ננטשו בהדרגה והמבנים מעולם לא שוקמו.

בי"אזור הסיכון הגבוהי (כלומר 500 עד 1,500-1,000 מטרים מגדר המערכת), מתבצעים יישור קרקעות והרס של עצים וגידולי שדה באופן פחות או יותר סדיר מאז שלהי 2008, במהלך החדירות השבועיות שמנהל הצבא הישראלי. בחדירה טיפוסית משתתפים ארבעה עד עשרה כלי רכב צבאיים (טנקים, דחפורים, גייפים צבאיים), המלווים לעיתים תכופות במסוקים, מזל"טים ופרצי אש כבדים. בחמשת החודשים הראשונים של 2010 רשם המשרד לתיאום עניינים הומניטריים 72 חדירות לשטחים המוגבלים, ממוצע שבועי של שלוש חדירות.

חקלאים שרואינו מסרו על פילוס שיטתי של עצים וגידולים הצומחים לגובה של יותר מ-80 ס"מ. על בסיס הבנה זו, שתלו חקלאים רבים חיטה ושעורה בשטחים שיושרו בעבר, הואיל וגידולים אלה אינם

תחנות נשק המופעל בשלט-רחוק

הירי על בני אדם הנכנסים לשטחים המוגבלים מתבצע לעיתים קרובות מתחנות נשק המופעלות בשלט-רחוק. תחנות אלה פרושות בעמדות ירי מאובטחות, במרווחים של כמה מאות מטרים לאורך גדר המערכת, ובכל אחת מהן מקלעים מוגנים על ידי כיפות מתכת נפתחות, שאישם יכולה לפגוע במטרות במרחק של עד 1.5 ק"מ.³⁰

צוות של חיילות המשמשות כתצפיתניות מאייש את חדרי המבצעים במפקדות הגדודיות סביב עזה.³¹ החיילות הללו מזהות מטרות פוטנציאליות ומציעות אותן למפקדי הגדודים, המאשרים אם "להפיל" את המטרה או לא - כלומר, האם ניתן לפתוח עליה בירי אזהרה או באש ישירה. על פי דיווח שמסר לאחרונה עיתון "הארץ", "הליך אישור הירי מורכב, אבל אורך פחות משתי דקות."³²

מעשית, הירי מבוצע בסופו של דבר בלחיצה על כפתור, הפותח את כיפת המתכת של עמדת הירי וחושף את המקלע, ובהפעלת גיויסטיק המאפשר לחיילת לכוון את הנשק לעבר המטרה היעודה, כשהיא מונחית על ידי התמונות המשודרות אליה מן השטח. המפעילה נעזרת גם בצילומים ומידע מחיישני קרקע, כלי טיס ומזל"טים.³³ המערכת מוזנת גם בשידורי רדיו בזמן אמיתי של המטרה הנכגעת: "זה [קול היריות הנורות] נותן לך את התחושה שיוואו, יריתי עכשיו", הסבירה תצפיתנית בת עשרים. "זה מאוד מפתה להיות זאת שעושה את זה, אבל לא כולן רוצות להיות בתפקיד. זה לא פשוט לקחת גיויסטיק כמו סוני פלייסטיישן ולהרוג, אבל בסופו של דבר זה להגנה."³⁴

אמצעים צבאיים אחרים משמשים גם הם לאכיפת הגבלות הגישה ליבשה, לרבות תקיפות אוויריות ממזל"טים וירי טנקים. התחמושת המשמשת לירי מטנקים כוללת משגרי "פלאשט", המתפוצצים באוויר ופולטים אלפי חיצים מתכת באורך 3.75 ס"מ, המתפזרים בקשת חרוטית שאורכה שלוש מאות מטרים ורוחבה כתשעים מטרים.³⁵ בחודש יולי 2010 נהרגו לפחות שני אזרחים ו-10 נפצעו (ביניהם 4 ילדים) מירי של תחמושת מסוג זה.

משפחת א-טרבין, הכוללת שני הורים ושבעת ילדיהם, חיה בכפר גיוהור א-דיק השוכן מדרום-מזרח לעיר עזה, 1.2 ק"מ בקירוב מגדר המערכת. בבוקר ה-11 בפברואר 2010 ירו כוחות ישראליים מספר פגזי טנק ופתחו בירי מקלעים לעבר הכפר, לאחר שמוקדם יותר באותו בוקר פתחה קבוצה של חמושים פלסטיניים לא מזוהים באש על כוחות ישראליים שהיו מוצבים ליד הגבול. אחד הפגזים פגע בגג ביתה של משפחת א-טרבין וחדר לחדר שבו שהתה המשפחה. שלוש מהילדות במשפחה, עפאף (12), אחלאם (11) ומונה (חמש) סבלו פציעות קלות עד בינוניות ופוננו לבית-החולים אל אקסה. ירי מקלעים נמשך לסירוגין כל הבוקר, למשך כחמש שעות, ומנע מרבים מהתושבים לצאת את בתיהם.

אסמעיל א-טרבין, אבי המשפחה, תיאר את תנאי החיים הקשים הנכפים על המשפחה בשל מיקום ביתה בקרבת שטח הגבול. "הירי הוא אירוע יומיומי ואנחנו לא יכולים לנוח רגע בלי פחד", אמר. ילדיו נאלצים ללכת מדי יום 1.3 ק"מ נוספים כדי להגיע לבית-הספר שלהם בדרך חלופית, בטוחה אך גם ארוכה יותר. אחלאם, אחת האחיות שנפצעו, תהתה עד כמה תוכל לטפל באחיותיה הצעירות והפצועות לאחר התקרית. לדברי אסמעיל א-טרבין, לאחרונה עזבו שלוש משפחות מגיוהור א-דיק את הכפר ועברו לגור במקום אחר ברצועת עזה, בשל תנאים אלה. ברם, אמר, "זהו ביתנו וזו אדמתנו, והמשפחה שלי אינה מתכוונת לעזוב אותם".

מיילים ימיים מהחוף מיורטות על ידי חיל הים הישראלי ונתפסות. לדברי איגוד הדייגים, מאז ינואר 2007 נתפסו בתקריות כאלה 35 סירות, שהוחזרו לבעליהן אחרי תקופות שנעו בין שלושה לתשעה חודשים; כרגע מוחזקות בידי ישראל לפחות שבע סירות דיג. תקריות יירוט מסוימות כללו גם מעצר של הדייגים וכליאתם לצורכי חקירה בבסיסים צבאיים, לרוב לתקופות של יום אחד עד שלושה ימים.

פעילויות צבאיות על ידי פלגים חמושים ועימותים

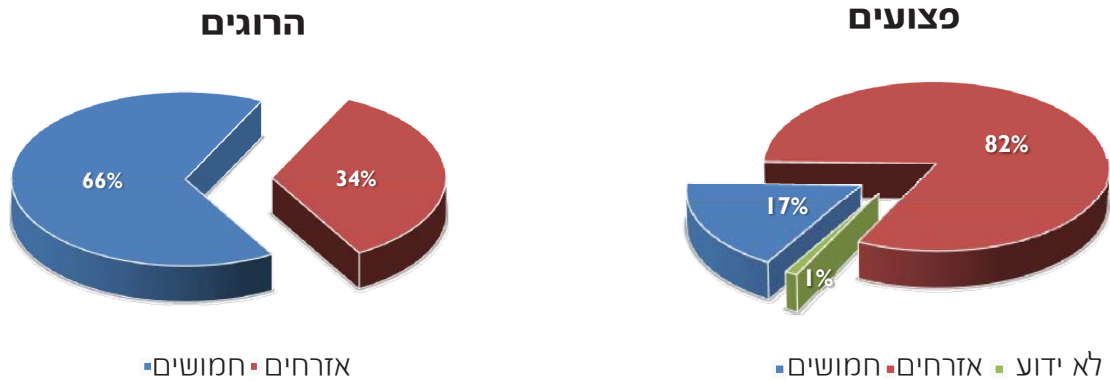
השטחים המוגבלים משמשים באופן קבוע פלגים חמושים פלסטיניים לביצוע פעילויות צבאיות שונות נגד מטרות ישראליות, לרבות התקפות על כלי רכב צבאיים ישראליים המפטרלים לאורך גדר המערכת, או מבצעים יישור קרקעות בתוך עזה; הטמנת מטעני נפץ בנתיבים המשמשים את הצבא בעת חדירות וכשיטות לתוך הרצועה וירי פגזי מרגמה וטילים לעבר ישראל והגבול. גם מרחבי הים לאורך חופי הרצועה משמשים את הפלגים הפלסטיניים החמושים להברחת נשק לתווך רצועת עזה או להטמנת חביות נפץ לאורך נתיבים המשמשים את ספינות חיל הים הישראלי. פעילויות אלו מוצגות על ידי הרשויות הישראליות כהצדקה לנהלים שפורטו לעיל; ואולם, כתוצאה

מגיעים בדרך כלל לגובה זה ולפיכך יש להם סיכוי טוב יותר לחמוק מהרס (רי גם סעיף "מנגנוני התמודדות"). בניגוד להשמדה ההדרגתית של גידולים ועצים, מרבית המבנים שהיו קיימים בשטחים אלה נהרסו אחרי הרחבת השטח היבשתי המוגבל מאז סוף 2008, ורובם הגדול נהרס בשלושת השבועות של מתקפת "עופרת יצוקה".

עלות החילוף של רכוש אזרחי שנהרס בשטחים המוגבלים בחמש השנים האחרונות נאמדת, באומדן שמרני, ב-308 מיליוני דולר ארה"ב.³⁶ אומדן זה כולל, בין היתר, כ-18,000 דונמים של אדמה ועליה מטעי עצי פרי, 5,800 דונמים של חממות, כמעט 1,000 מבני מגורים, יותר מ-300 בארות מים ושישה בתי חרושת. הנתונים הללו מובאים ביתר הרחבה בסעיף הבא, המטפל בהשפעת משטר הגישה על מקורות המחיה.

באופן טבעי, אובדן הרכוש במגזר הדיג קטן משמעותית בהיקפו לעומת ההפסדים המקבילים ביבשה, וכולל לרוב הרס ונזק לסירות ולציוד דיג במהלך תקריות ירי. מאז תחילת 2007 רשם איגוד הדייגים כ-130 תקריות ירי שהביאו לנזק לסירות דיג (לרבות אובדן גמור) או לציוד דיג. במקרים אחדים, סירות דיג המפליגות למרחק של יותר משלושה

תרשים 2: כל הנפגעים הפלסטיניים בשטח המוגבל על פי מעמד



מירי פלסטיני בקרבת הגדר. באותה תקופה הרג הצבא הישראלי 41 חברי פלגים פלסטיניים חמושים בשטחים המוגבלים (37 ביבשה וארבעה בים), ופצע 26 נוספים (כולם ביבשה). לפחות שישה מהאזרחים שנהרגו ו-28 מהאזרחים שנפצעו בשטח המוגבל (בתקריות שדווחו לעיל) נפגעו במהלך עימותים מזוינים בין הצבא הישראלי לפלגים הפלסטיניים.

מהמתקפות של הצבא הישראלי נגד חמושים, שחלקן מתלקחות לכדי לעימותים מזוינים ממושכים בקרבת שטחי מגורים, שטחים חקלאיים או שטחי דיג, נוצרים סיכונים נוספים לחיי אזרחים פלסטיניים ולרכוש אזרחי.

מאז סוף מתקפת "עופרת יצוקה" רשם המשרד לתיאום עניינים הומניטריים הרג של ארבעה חיילים ישראליים ופציעתם של עשרה חיילים נוספים כתוצאה



איזור מרעה בג'והר א-דיק, יולי 2010

ההשפעה על מקורות המחיה

לוח 2: מספר המבנים שנהרסו מאז 2005 (על פי סוג) ועלות החילוף שלהם (באלפי דולרים ארה"ב)

סוג	מספר יחידות	עלות חילוף
בארות מים	305	9,150
לולי עופות	197	1,970
חוות כבשים	377	4,524
בתים שנהרסו כליל	996	17,330
בתים שנהרסו חלקית	371	2,226
מסגדים	3	57
בתי-ספר (שנהרסו או ניזוקו קשות)	3	300
בתי חרושת	6	12,000
סך הכול	2,259	47,557

שמרנית יותר - הרס של 70 אחוזים מן השטחים ששימשו לגידול עצי פרי או גידולי חממות.³⁹

בהתחשב בעובדה שרובו הגדול של השטח המוגבל ביבשה הינו חקלאי וכלל כ-35 אחוזים מהאדמה הראויה לעיבוד חקלאי בעזה, אין זה מפתיע שנכסים הקשורים בחקלאות, ביניהם עצי פרי, חממות, לולי עופות, חוות כבשים ובארות מים מהווים 90 אחוזים מכל אבדני הנכסים. על פי האומדן, הערך הכולל של רכוש זה הינו 275 מיליוני דולרים ארה"ב (כל נתוני הערך הכלכלי מכאן ואילך הינם בדולרים ארה"ב, אלא אם צוין אחרת). בתוך קטגוריה זו, הנכס שערכו הוא הגבוה ביותר הינו עצי פרי, ביניהם זיתים, שקדים, הדורים וגפנים. עצים אלה, הדורשים השקעה של שנים בגידול ובטיפול בהם לפני שהם מניבים הכנסה רווחית, מייצגים יותר מ-213 מיליון דולרים, או 77

למשטר הגבלות הגישה שאוכף הצבא הישראלי נודעה השפעה שלילית על מקורות המחיה של האוכלוסייה המושפעת. שיעורים גדלים של עוני ואי-ביטחון תזונתי, כמו גם אימוצם של מנגנוני התמודדות שליליים (רי הסעיף הבא) הינם כמה מהדרכים המשקפות את ההידרדרות במחיה. סעיף זה מנסה לאמוד את השפעתו הכלכלית של משטר זה, באמצעות אומדן של ערך הרכוש שנהרס בשטחים המוגבלים במהלך חמש השנים האחרונות, לצד ערך ההכנסה הפוטנציאלית מן הפעילויות החקלאיות ופעילויות הדיג, האובדות מדי שנה בשל הרס הנכסים היצרניים או אובדן הגישה אליהם.

אובדן נכסים

לצורכי אומדן זה, ניתן לחלק את הנכסים הממוקמים בשטחים מוגבלים ביבשה לארבעה סוגים, על פי שימושם: נכסים חקלאיים, תעשייתיים, נכסים המשמשים למגורים וכאלה המשמשים לשירותים.

לחישוב מספר המבנים שנהרסו מאז 2005 בכל אחת מן הקטגוריות הללו, סוכמו הנתונים שנאספו בראיונות ובקבוצות המיקוד ברחבי היישובים המושפעים.³⁷ לעומת זאת, בשל המגבלות של שיטות איסוף הנתונים ששימשו במחקר זה, כמות המטעים, החממות וגידולי השדה שנהרסו נאמדה באמצעות אקסטראפולציה של נתונים של הלשכה הפלסטינית המרכזית לסטטיסטיקה על השימוש באדמות חקלאיות ברמת הנפה בשנים 2004-5 על היישובים המושפעים.³⁸ בנוסף, ההנחה היתה שבי"אזור האסור בכניסה יושרו 100 אחוזים מן האדמות החקלאיות, בעוד שבי"אזור בסיכון גבוה היתה הנחת היסוד

לוח 3: שטחים מעובדים שפולסו ("יושרו", בדונמים) וערכם החלופי (באלפי דולר ארה"ב) על פי גידול ואזור

גידול/אזור	אזור אסור בכניסה*		אזור סיכון גבוה		סך הכול	
	שטח	ערך	שטח	ערך	שטח	ערך
זיתים	4,015	42,353	3,336	35,199	7,351	77,552
שקדים	353	3,724	237	2,500	590	6,224
עצי הדר	3,475	49,001	3,551	50,066	7,026	99,067
עצי פרי אחרים	1,148	9,699	854	7,215	2,002	16,914
גפנים	780	6,587	781	6,598	1,561	13,185
חממות	2,968	23,740	2,916	23,330	5,884	47,070
סך הכול	12,738	135,104	11,675	124,908	24,413	260,012

* מאז 2005







איזור פרחין, מזרחית לחאן יונס, בשולי האיזור בסיכון גבוה, יולי 2010.

הקשורות למשטר הגישה שאוכף הצבא הישראלי, החקלאים קושרים ירידה זו בערך האדמות גם לירידה באיכות הקרקע בעזה כתוצאה ממבצעי יישור השטח התכופים; במהלך מבצעים אלה שכבות הקרקע העליונות, והפוריות ביותר, נקברות בדרך כלל מתחת לשכבות הקרקע שבמקור היו עמוק יותר באדמה, ואשר מתאפיינות במבנה קרקע דל ובתכולת חומר אורגני נמוכה.

בהשוואה לשטחי יבשה, האבדנים הנובעים מיישום משטר הגישה בים מוגבלים יחסית. כפי שצוין בסעיף הקודם, יותר מ-130 תקריות ירי גרמו מאז 2007 נזק לסירות ולציוד דיג (כולל מספר כלי שיט שנשרפו כליל). עם זאת, אומדנים של אבדנים אלה אינם זמינים. בנוסף, לדברי איגוד הדייגים, במתקפת "עופרת יצוקה" ניזוקו סך של 83 סירות שעגנו במזחים לאורך החוף, יחד עם ציוד תאורה לדיג, שערכם המשולב מוערך בכ-342,000 דולרים ארה"ב. צילום 52

אובדן תנובה חקלאית וההכנסה הנלווית אליה

הרס הנכסים החקלאיים בשטחים המוגבלים ביבשה מביא בהכרח לאובדן תפוקה חקלאית פוטנציאלית וההכנסה התואמת. בשימוש באותה מתודולוגיה

אחוזים מכלל האבדנים החקלאיים, כשאחריהם באות החממות (47 מיליון), בארות מים (9 מיליון), חוות כבשים (4.5 מיליון) ולולי עופות (2 מיליון).⁴⁰ שלושת הסוגים האחרים של שימושי קרקעות מהווים את 10 האחוזים הנותרים של אובדן גמור, ביניהם בתים שנהרסו לגמרי או חלקית (19.6 מיליון), בתי חרושת (12 מיליון) ובתי ספר או מסגדים (0.4 מיליון).

ככלל, סך ערכם של הנכסים שאבדו עקב יישור והרס על ידי הצבא הישראלי בשטחים המוגבלים ביבשה נאמד ב-308 מיליוני דולר ארה"ב. כשליש מערך זה מתייחס לרכוש ב"אזור האסור בכניסה" כמות שזה קיים עד שלהי 2008 (כלומר, עד מרחק של 300 מטרים מגדר המערכת), שמרכיתו נהרס ב-2006 ו-2007, בעוד שהיתר מתייחס לרכוש הממוקם בשטחים שהורחבו מאז.

הנתונים שלעיל הינם אומדנים שמרניים. כך למשל, בעוד שב"אזור האסור בכניסה" מתרחשים מבצעי פילוס ויישור קרקעות מאז שנת 2000, בשל קשיים מתודולוגיים חושבו לגביהם רק אבדנים שנצברו מאז 2005. אבדנים בלתי מוסברים נוספים נובעים מן הירידה החדה במחירי האדמות. האומדנים הזמינים מצביעים על כך שנכון לעכשיו, מחירי האדמות ב"אזור בסיכון גבוה" הינם שליש ממחיריהן לפני חמש שנים. בנוסף על הסיבות המובנות מאליהן

לוח 4: תנובה חקלאית שנתית פוטנציאלית ואובדן הכנסה על פי סוג הגידול

ערך שוק (באלפי דולרים)	סך תנובה פוטנציאלית (בטונות)	השטח המושפע (בדונמים)		תנובה ממוצעת (ק"ג/דונם)	
		סיכון גבוה	אסור בכניסה		
8,233	5,146	3,336	4,015	700	זיתים*
466	89	237	353	150	שקדים
13,876	17,565	3,551	3,475	2,500	הדרים
2,372	2,002	854	1,148	1,000	עצי פרי אחרים
2,060	1,560	781	780	1,000	גפנים
22,594	47,071	2,916	2,968	8,000	חממות
383	983	1,447	1,829	300	חיטה
256	657	1,398	1,887	200	שעורה
50,240	75,073	14,520	16,455		סה"כ

ערך השוק משקף את מחירי שמן הזית ומוערך על בסיס תנובת השמן הפוטנציאלית לכל טונה של תוצרת זיתים.

מיליון) מחממות וכחות משני אחוזים מגידולי שדה (0.7 מיליון).

מרבית החקלאים שרואינו מסרו כי בעקבות הרחבת השטח המוגבל, ב-2008, פחתה הכנסתם מחקלאות לכחות משליש מהכנסתם בעבר, בעוד שאחרים מדווחים על הפסדים גדולים עוד יותר.

שתוארה לעיל, מעריכים כי מדי שנה מביאים יישורי האדמה והגבלות הגישה לאובדן של כ-75,000 טונות מטטריות של תוצרת פוטנציאלית.⁴¹ ערך השוק הפוטנציאלי של תוצרת זו מוערך בכ-50.2 מיליון דולר ארה"ב בשנה. כ-54 אחוזים מערך זה נובעים ממטעי עצי פרי (27 מיליון), 45 אחוזים (22.6

פאייד א-סומיירי - חקלאי



פייאד אל סומיירי, יולי 2010

פאייד א-סומיירי בן ה-47 עומד בראש משפחה חקלאית בת 10 נפשות, בשכונת אל-קררה שבחאן יונס. הוא בעליה של חלקה בגודל 12 דונמים, הממוקמת במרחק 150 מטרים מגדר המערכת, שבעבר גידל עליה שקדים, זיתים וקטוסים. בשנת 2003 יישר הצבא הישראלי את השטח, שנותר מאז חסום בפניו בשל יריות אזהרה שנורו ממגדל שמירה סמוך על כל מי שניסה להגיע לאזור. חלקה נוספת בת שישה דונמים, הנמצאת במרחק של 1.5 ק"מ ממערב לגדר המערכת, שבה ניטעו עצי זית, יושרה בשלהי 2008. בחלקה זו נשתלה לאחר מכן חיטה, ששימשה את המשפחה למאכל, או

שולמה בסחר חליפין כשכר לשני עובדים. בניסיון להתגבר על ההפסדים הכספיים, שכרה המשפחה חלקה בת שלושה דונמים באזור סוק מאזן, שבה שתלה קישואים. ואולם, שני השטחים יושרו על ידי דחפורים של צה"ל במתקפת "עופרת יצוקה". מערכת השקיה שא-סומיירי התקין בחלקה השכורה, בסיוע האיחוד האירופי, נהרסה גם היא לחלוטין. אובדן ההכנסה דחף את המשפחה למצב של עוני חמור, ושיקע אותה בחובות בסך 14,000 ₪.

"כל יום אני עובר ליד חנויות ורואה אנשים שאני חייב להם כסף, ואני מוריד את הראש. אני לא יודע מה לעשות כי אין לי הכנסה. כל מה שהשתכרנו היה מהאדמה, וכל מטר ששתלנו נהרס... אני מתפלל כל יום שאוכל לחזור לאדמה שלי ולהחזיר אותה למצב שבו היתה."



הדיג יאסר אבו גירד באיזור המוואסי, חאן יונס, יולי 2010

יאסר אבו גיראד בן החמישים הוא המפרנס הראשי של משפחה בת תשע נפשות. הוא בעליה של ספינה אחת גדולה ומספר סירות קטנות יותר, שבהן הוא משתמש לדיג ליד חופי חאן יונס. "חיל הים הישראלי ירה פעמים רבות על הסירות שלי וגרם נזק לשלוש מהן, מפני שהתקרבו לשטחים סמוכים לאזור שלושת המיילים הימיים", אמר. כעת, אבו-גיראד נמנע מדיג כל השנה, ובעונת הסרדינים, מאפריל עד נובמבר, הוא מגביל את יציאותיו לדיג לפעמיים בחודש. "זה לא שווה את הסיכון", הוא אומר. השלל שלו, בתורו, צנח מ-400 עד 500 ק"ג להפלגה לפחות מ-100 ק"ג, וגרם לירידה של כ-70 אחוזים בהכנסתו. אבו-גיראד הצליח להתגבר חלקית על הפסדיו ברכישת סולר מצרי מוברח זול יותר, הנמכר בשוק של עזה. ואף על פי כן, אובדן ההכנסה שיקע את משפחתו בחובות בסך 4200 דולר ארה"ב - כספים שהמשפחה לוותה כדי לכסות את הוצאותיה, כולל שכר דירה. כעת רוכשת המשפחה את המצרכים להם היא זקוקה בהקפה במכולת המקומית. כמו כן מקבלת המשפחה סיוע במצרכים באמצעות סוכנות הסעד והתעסוקה של האו"ם, סיוע שמבלעדיו, עבור אבו-גיראד, לא היו יכולים לעמוד בהשלכות השליליות של הגבלות הגישה המחריפות לשטחי דיג.

שלהי 2008, הביא להפחתה משמעותית בכפח שלל הדיג. שלל הדיג לשנת 2009 הסתכם ב-1,525 טונות מטטריות, 53 אחוזים בלבד מכמות השלל בשנת 2008 (2,845 טונות מטטריות, ו-41 אחוזים מהכמות בשנת 1999 (3,650 טונות מטטריות), לפני תחילת הטלתן של הגבלות הגישה בים. נתונים עדכניים מצביעים על כך שבשנת 2010 נמשכת הירידה בשלל הדיג.

לדברי איגוד הדייגים, כ-60 אחוזים מסירות המנוע הקטנות ו-22 אחוזים מספינות המכמורת הגדולות בכל רחבי רצועת עזה בטלות מעבודה בשל רמת הסיכון הגבוהה הנלווית לכל יציאה לדיג, כמו גם התמעטות ההכנסות מן הדיג.

בנוסף על הירידה בכפח, מונעות ההגבלות מדייגים להגיע לשטחים שבהם ניתן למצוא דגים רווחיים יותר, כמו דקר (לוקוס) ומולית אדומה (ברבוניה). אף שסרדינים נותרים הדג העיקרי בכלל השלל (כשני שלישים), ניכרה עלייה בנתח של "דיגי הסרדינים", הזולים יותר.

ברם, בשל תנודות גבוהות במחירים, הנתונים העומדים לרשותנו מצביעים על כך שההכנסה הכוללת של מגזר הדיג משקפת רק באופן חלקי את הירידה

בדומה לאכדני הון, גם אומדני התפוקה ואכדני ההכנסה הם שמרניים. כך למשל, בהיעדר מידע מספיק, הערך המיוחס לכל קילוגרם של תוצרת המגודלת בחממות חושב כמוצע של שלושת הגידולים השכיחים ביותר (עגבניות, מלפפונים וקישואים), כך שהגידולים הרווחיים בהרכבה המגודלים במיוחד לייצוא (פרחים טריים ותותי שדה), שאפשר שגודלו בשטחים המוגבלים, אינם נלקחים כלל בחשבון.⁴²

אומדן מקורב חלופי מאשר את אופיים השמרני של האומדנים שלעיל; על פי נתונים של הפלמייס לעונת 2007/2008, הערך הכולל של התוצרת החקלאית ברצועת עזה היה 333.6 מיליוני דולרים ארה"ב.⁴³ בהנחה שערך זה התפזר בצורה שווה בין השטחים המוגבלים ושאינם מוגבלים, ובהנחה שבשטח המוגבל היה האובדן בשיעור של 70 אחוזים, הרי שאובדן ההכנסה המצטבר יהיה 81.7 מיליוני דולרים ארה"ב בשנה.

אובדן תפוקת דיג וההכנסה הנלווית אליה

צמצום השטחים הימיים הפתוחים בפני דייגים פלסטיניים לכדי שלושה מיילים ימיים מהחוף, מאז

של חמש שנים כתוצאה ממשטר הגישה בכ-7,041 טונות מטריות, ואת אובדן ההכנסה הפוטנציאלית בכ-26.5 מיליון דולרים ארה"ב. מעבר לאבדן תנובה והכנסה פוטנציאליות, אי-היכולת להגיע לשטחים עמוקים יותר הביא לדיג-יתר במי החופים הרדודים, ולדלדול של שטחי הרבייה הטבעיים, תופעה המסכנת את הקיימות העתידית של זני דגים.⁴⁴

בנכח שלל הדיג. על פי נתונים שאסף ארגון המזון והחקלאות של האו"ם, בשנת 2009 הגיעה הכנסה זו ל-7.1 מיליון דולרים - כמעט עשרה אחוזים כחות מן ההכנסה המקבילה בשנת 2008 (7.8 מיליון), ו-35 אחוזים מתחת לנתון לשנת 1999 (11 מיליון). בסך הכול, אם משתמשים בנתוני שלל הדיג לשנת 1999 כקו-בסיס (3.650 טונות מטריות), ניתן לאמוד או אובדן תפוקת הדיג הפוטנציאלית על כפי תקופה

מנגנוני התמודדות

הממצאים שלהלן מצביעים על שינויים משמעותיים שניסיונות פרטניים ליצור הכנסה חלופית חוללו במצטבר במגזרי החקלאות והדיג של הכלכלה העזתית, כמו גם בתפקידים המסורתיים ובחלוקת העבודה בתוך המשפחה. עם זאת, ההיקף וההשפעה של שינויים אלה טרם נאמדו במלואם.

אסטרטגיות לייצור הכנסה

האסטרטגיות שמטרתן יצירת הכנסה חלופית הן מגוונות וכוללות, בין היתר, גיוון של הגידולים החקלאיים, עיסוק בסוגים חדשים של פעילות כלכלית, ומכירת נכסים.

השחיקה במקורות המחיה חייבה את המשפחות המושפעות לפתח שורה של מנגנוני התמודדות, שחלקם מנסים ליצור הכנסה חלופית, ואחרים מפחיתים הוצאות. אף שחלק מן האמצעים הללו קשורים ישירות למשטר הגישה שמיישם הצבא הישראלי, לא ניתן לבודד אחרים - במיוחד אלה המתמקדים בהוצאות - מן ההשפעה הרחבה יותר של המצור המתמשך. הסיוע שמעניקים ארגונים הומניטריים מזכר אמנם בראיונות כמשאב נוסף המשמש להתמודדות עם המצב, לעיתים קרובות לא היה בסיוע זה די לחולל שינוי משמעותי בחייה של האוכלוסייה המושפעת.



איזור פוקהארי, מזרחית לחאן יונס, יולי 2010



בית הרוס באיזור פוקהארי, מזרחית לאן יונס, קרוב מאד לאיזור האסור בכניסה, יולי 2010

לדלדול של הדגה ומסכן את קיימותה העתידית של תעשיית הדיג.⁴⁵ כתוצאה מכך, רבים מהדייגים שכיום הם מובטלים החלו לבדוק אסטרטגיות חלופיות לייצור הכנסה.

אסטרטגיה אחת כזו הינה הפלגה למים מצריים כדי לרכוש מדייגים מצריים דגים - הנמכרים לאחר מכן בשווקים של רצועת עזה. ההפלגות לאתרים שבהם מתבצעות העסקות הללו ממושכות ומסוכנות, נמשכות בין שש לעשר שעות בכל כיוון וחושפות את הדייגים לסיכון להיקלע תחת אש או להיעצר בידי כוחות של חיל הים הישראלי או המצרי. דייגים אחרים בוחרים לייבא דגים מצריים לשיווק דרך המנהרות העוברות מתחת לגבול שבין עזה למצרים. לדברי איגוד הדייגים, מאז תחילת 2010 נכנסות לעזה מדי חודש דרך המנהרות 105 טונות דגים במוצא. כן מדווח על פעילות מתהווה נוספת - הקמת חוות לגידול דגים. נכון להיום רשומות בכל רחבי עזה 18 חוות כאלה, לעומת חווה אחת בלבד בשנת 2005.

רבים בחרו לזנוח כליל את מקורות מחייתם בחקלאות ובדיג ולבקש הזדמנויות לתעסוקה או להכנסה בתחומים אחרים. כפי שנזכר לעיל, אחת הפעילויות ליצירת הכנסה הינה איסוף פסולת בניין וגרוטאות מתכת, שנותרו אחרי פינוי ההתנחלויות במהלך ה"התנתקות" ואחר כך, במתקפת "עופרת יצוקה". אתרי איסוף פסולת בניין מסוימים נמצאים בשטחים

חקלאים המושפעים מהרס מטעי עצי פרי או חממות, או אובדן הגישה אליהם, עברו לגדל גידולים בשטחים פתוחים, בעיקר חיטה ושעורה. גידולים אלה הם גידולי בעל ומושפעים פחות מהגבלות הגישה ומסיכונים, הואיל והם מצריכים טיפול מועט בעונת הצמיחה. בנוסף, הואיל ואינם צומחים לגובה העולה על 80 ס"מ, סיכוייהם לשרוד מבצעי יישור אדמה חוזרים ונשנים נחשבים גבוהים יותר, לעומת סיכוייהם של עצי פרי. עם זאת, גידולים אלה הם הרבה פחות רווחיים ממטעים ומחממות, וחקלאים רבים מדווחים שבשל הגבלות הגישה הם יכולים לקצור רק חלק מן הגידולים

הללו. גם אם החקלאים מצליחים לקצור את מרבית התוצרת, ההכנסה מגידולים אלה שולית בהשוואה לגידולים המקוריים. חקלאים מסוימים דיווחו שבשל ערכם הנמוך של הגידולים הללו, לא כדאי לשווקם, ולפיכך הם משמשים באופן בלבדי לצריכה ביתית.

חקלאים מסוימים דיווחו כי שכרו אדמות בשטחים אחרים, בטוחים יותר של רצועת עזה, במיוחד בשטחי ההתנחלויות לשעבר, שמשאבי האדמות שבהם נפתחו לעיבוד חקלאי אחרי ה"התנתקות" הישראלית בשנת 2005. אחרים מציינים את העלייה ההדרגתית במספר משקי הבית העוסקים במיזמי גידול בעלי-חיים מוגבלים בהיקפם, לרוב במתחמי מגורים (כמו גידול עופות על גגות או בחצרות עורפיות), לרבות שיווק של מוצרים נלווים כמו בשר עוף, ביצים ויונים.

במגזר הדיג, אחד ממנגנוני התמודדות העיקריים שעליהם דיווחו המשתתפים בראיונות ובקבוצות מיקוד הינו השימוש ברשתות קטנות יותר, בניסיון לשפר את יכול הדיג בלכידת דגים קטנים יותר, כמו דגי סרדינים. עם זאת, הדגים הללו מהווים רק פיצוי חלקי על אובדן דגים גדולים ורווחיים יותר, שהגישה אליהם אסורה כעת. בנוסף על כך, למנגנון התמודדות זה נודעת השפעה שלילית ארוכת טווח, מפני שהוא גורם לדיג-יתר במי החוף הרדודים, מביא

ולבסוף, משתתפים בראיונות ובקבוצות המיקוד מדווחים גם על מכירות חיסול הדרגתיות או השכרה של נכסים אישיים או יצרניים על מנת ליצור הכנסה - ממכירה של תכשיטי נשים וזהב ועד למכירה או השכרה של אדמות, ציוד, חממות ובעלי-חיים.

אסטרטגיות להפחתת עלויות וצריכה

בסך הכול, נראה שיכולתם של חקלאים ודייגים להפחית את עלויות הייצור מוגבלת מאוד. ואף על פי כן, בכל מקום שזה מתאפשר משתמשים בתשומות מאיכות ירודה יותר (המיובאות לרוב דרך המנהרות) במקום בתשומות איכותיות יותר; דשנים אורגניים שתפוקתם נמוכה יותר, כמו גללי כבשים, כתחליף לדשנים הכימיים היקרים יותר. ההפחתה באיכות התשומות משתקפת בהכרח בפריון האדמה ו/או באיכות התוצרת.

מנגנוני התמודדות נוספים שאימצו המשפחות המושפעות נועדו להפחית את ההוצאות ולקצץ ברמת המחיה במשקי הבית. אף שלכמה מהמנגנונים הללו השלכות מוגבלות בלבד (למשל הימנעות מקניית בגדים חדשים או תשלומים עבור חשמל ומים), למנגנונים אחרים עלולות להילוות השפעות בריאותיות וחברתיות המעוררות חששות כבדים. מקרה ברור, שהועלה לדיון בשלוש קבוצות מיקוד, נוגע לשינויים בדפוסי צריכת המזון בקרב משפחות מושפעות. השינויים שדווחו כללו הן הפחתה כוללת באיכות המזון הנצרך, והן מעבר הדרגתי ממזונות יקרים ועתירי חלבון, כמו ירקות ומוצרים מן החי, למזונות זולים ועתירי פחמימות, כמו דגנים וסוכר.⁴⁷ ייתכן ששכיחות גבוהה יותר של בעיות בריאותיות, לרבות אנמיה בקרב ילדים, סוכרת ויתר לחץ דם, שהזכירו כמה מקבוצות המיקוד, קשורה להידרדרות זו בתזונה. מנהגים מעוררי דאגה אחרים שנזכרו כאמצעים להפחתת הוצאות כוללים את הנטייה, שנזכרה לעיל, לקצץ במשך הלימודים של ילדים, לרבות הימנעות משליחת בני נוער ללמוד באוניברסיטאות, ונטייה של הורים להשיא את בנותיהם בגיל צעיר יותר.

המוגבלים, כמו אזור ההתנחלויות לשעבר בצפון עזה (התנחלויות דוגית, ניסנית ואלי סיני), באזור התעשייתי לשעבר ליד מעבר ארז ובמה שהיה שדה התעופה של עזה מדרום לרפיח - מיקום המוסיף לסיכונים הכרוכים בפעילות זו. הביקוש לחומרי בניין הדרושים לשיקום ולבנייה מחדש של בניינים הרוסים או כאלה שניזוקו, בשילוב עם ההגבלות המתמשכות על יבוא חומרי בניין, כחלק מן המצור, הביא להתהוותו של שוק רווחי אף כי מסוכן, המתבסס על איסוף ומחזור של חומרי בניין. העיסוק השכיח ביותר הוא חשיפה של גושי פסולת בטון, ריסוקם ושימוש בפירורים להכנת לבנים מאיכות ירודה.

רבים אחרים פנו ל"יתעשיית המנהרות", שתפחה גם היא בעקבות הטלת המצור על עזה. אף שמידע מדויק איננו זמין, מקורות שונים מעלים את האפשרות שאלפי אנשים מועסקים בכניית המנהרות, בתחזוקן ובהעברת סחורות דרכן.⁴⁸ התעסוקה בפעילות במנהרות רצופה בסיכונים בטיחותיים קשים, גבוהים אף יותר מאלה הנלווים לאיסוף פסולת בניין. מאז מתקפת "עופרת יצוקה" נהרגו בתאונות במנהרות לפחות 86 בני אדם, בעיקר עקב קריסת מנהרות, התחשמלות ותקיפות אוויריות. 144 בני אדם נוספים נפצעו.

אסטרטגיות נוספות ליצירת הכנסה שדווחו במסגרת מחקר זה כרוכות בשינויים משמעותיים בתפקידים המסורתיים ובחלוקת העבודה בתוך המשפחה. נשים במספר גדל והולך החלו לחפש תעסוקה מחוץ לבית. קבוצת מיקוד אחת הזכירה שגברים רבים יותר מבקשים לשאת נשים עובדות כרעיות שניות, הואיל והסדרי המשפחה המסורתיים מאפשרים בדרך כלל לבעל לנכס לעצמו את הכנסות רעייתו. ארבע קבוצות מיקוד ציינו שהורים מקצצים יותר ויותר במשך הרישום של ילדיהם לבתי-ספר, כדי לאפשר לילדים כניסה מהירה ויותר לכוח העבודה, ככוח עבודה נוסף בפעילויות בבעלות המשפחה (אמצעי המפחית את ההוצאות על עובדים בשכר), או כעובדים בשכר. קבוצות אלו העלו את האפשרות ששיעור הנשירה מהלימודים של בנות גבוה יותר משיעור הנשירה בקרב בנים.

סיוע הומניטרי

רוב המשתתפים דיווחו שמאז הרחבת השטחים המוגבלים ב-2008 קיבלו סיוע הומניטרי מסוג כלשהו, שניתן על ידי סוכנויות אוי"ם, ארגונים לא ממשלתיים בינלאומיים או מקומיים או הממשלות הפלסטיניות ברמאללה ובעזה. סוגי הסיוע העיקריים הם חבילות מזון, תשומות חקלאיות וסיוע בכסף מזומן למשפחות שבתיהן נהרסו או ניזוקו במתקפת "עופרת יצוקה".

בעוד שכמה מהמשתתפים טענו כי חבילות הסיוע מייצגות רשת ביטחון לבתי-אב שמקורות מחייתם קרסו, טענו אחרים שהשפעתו של סיוע כזה היתה שולית בלבד, ולא הגיעה לכמה מבתי-האב המושפעים ביותר. טיעון נוסף שהעלו משתתפים רבים הינו שחלק מחבילות הסיוע החקלאי שכללו שתילי פירות וירקות, חומרים לחממות וצינורות השקיה לא הביאו כל תועלת, או שהביאו תועלת מועטה בלבד, לאור נהלי יישור הקרקע הסדירים של הצבא הישראלי.

ההשפעה על הגישה לחינוך

מחקר זה זיהה שבעה מוסדות חינוכיים ברצועת עזה, שמתקניהם ממוקמים במרחק של 1,500 מטרים מגדר המערכת. מוסדות אלה מספקים שירותי חינוך לאוכלוסיית תלמידים המונה 4,400 בניית ובנות בקירוב, בטווח הנע מגיל בית-הספר היסודי ועד להכשרה מקצועית. כ-250 בני אדם נוספים מועסקים במתקנים אלה כמורים וכסגל מנהלה / תחזוקה. בית-ספר נוסף שהיה קיים בשטחים המוגבלים נהרס כליל במשך מתקפת "עופרת יצוקה" הישראלית.⁴⁸

בטיחותם של התלמידים ואנשי הסגל השוהים במוסדות אלה, איכות החינוך שהם מספקים ורמת ההישגים הלימודיים נפגעו קשות מחשיפתם התכופה לאש ישראלית המכוונת לבני אדם השוהים באזורים המוגבלים, בין אם הם חקלאים או חמושים. מתקני בתי-הספר ספגו נזק משמעותי, שהצורך בתיקונים חוזרים ונשנים שלו מכלה את הכספים העומדים לרשותם.

ההגבלות על גישתם של עובדים הומניטריים למוטבים ולשטחים שניזוקו פוגעות בעילות הסיוע הומניטריארגונים בינלאומיים רבים, לרבות סוכנויות של האו"ם, מודיעים לצה"ל על כל תנועה צפויה של אנשי הסגל שלהם אל תוך שטחים הנמצאים במרחק הקטן מ-500 - 1000 מטרים מגדר המערכת, ומעת לעת ממליץ צה"ל לארגונים לדחות את משימותיהם בשל "חשש ביטחוני". בכדי להגיע לשטחים הנמצאים במרחק של פחות מ-500 מטרים מהגדר, ארגונים בינלאומיים רבים נוהגים "לתאם" את כניסתם עם הצבא ימים אחדים קודם לכן, ונתקלים בדחיות ובעיכובים בתדירות רבה, כאשר כניסת העובדים לשטח נמנעת בהמלצת גורמי הצבא, בעילה שלא ניתן להבטיח את בטחונם. ההגבלות הללו משבשות את ניהול אומדני הצרכים, משלוח חבילות סיוע ומעקב ואומדן ההתקדמות של תוכניות סיוע שונות. בנוסף על כך, ארגוני סיוע רבים נרתעים מלהשקיע משאבי תורמים בשטחים שבהם מתבצעים שוב ושוב מבצעי יישור אדמה והרס, והיכן שלהערכתם הסיכון לאובדן ההשקעה גבוה מאוד.

תלמידים ועובדים שרואיינו מדווחים כי השיבושים בלימודים בשל עימותים מזוינים בין הצבא הישראלי לחמושים פלסטינים הפכו לתופעה שכיחה. בהתבסס על אומדני הסיכון בזמנים כאלה, אנשי המנהלה מחליטים לכנס את הנוכחים בית הספר באזור הבטוח ביותר העומד לרשותם, או לפנותם לחלוטין מתחומי בית-הספר. אנשי משרד החינוך המקומי מורים לעיתים קרובות לשומרים בבתי-הספר לעזוב את תחומי בית-הספר בשעות החשיכה, למען בטיחותם.

התנאים שיוצר משטר הגישה מחריפים את השפעתן של המגבלות האחרות המשפיעות על תפקודם של כל בתי-הספר ברצועת עזה, ובראש ובראשונה המחסור בכיתות לימוד. בעיה זו הוחרפה מאז הטלתו של המצור ב-2007, בשל ההגבלות על כניסתם של חומרי בניין, המונעות בנייה, שיקום או הרחבה של בתי-ספר.⁴⁹ נכון לעכשיו, רוב בתי-הספר ברצועת עזה מנוהלים על בסיס משמרות כפולות (המאלצות רבים

לוח 5: מוסדות חינוכיים מושפעים, נכון לעכשיו

מספר תלמידים (2009-2010)	כיתות על פי משמרת	מרחק מהגדר (במטרים)	יישוב	שם המתקן
235	אי-ז', בנים	1,200	בית לאהיא	חמזה בן עבדול מוטלב
401	אי-י"א, בנות			
85	תיכון (חקלאי)	1,200/1,500	בית חנון	השאהיד האני נעים
483	תיכון, בנים	1,000	עזה	השאהידים א-שווגיאעייה
291	הי-י, בנים			
288	ה-י, בנות	1,000	אל-קררה	בית-הספר אל-מעירי
299	א-ד, מעורב			
341	אי-ט, בנים	1,200	אל-קררה	מחמד כמאל אל אעיה
332	אי-ט, בנים	1,200	עבסאן	עבסאן אל ג'ידידה*
409	אי-ט, בנות			
301	יי-י"ב, בנים			
316	יי-י"ב, בנות	600	חיוזעה	השאהידים של חיוזעה *
645	הי-ט, בנים			

בית-ספר זה, אף שספג נזק משמעותי במהלך מתקפת «עופרת יצוקה», תוקן בחלקו ומתפקד כעת.

בית-הספר מכל יושביו. כתוצאה מן התנאים השוררים במקום, ערב תחילת שנת הלימודים שעברה עברו 45 תלמידים לבתי-ספר אחרים, הנחשבים בטוחים יותר.

גם בית-הספר התיכון לבנים, השאהידים של שוגיעייה, בעיר עזה, ספג מאז סוף מתקפת «עופרת יצוקה» פגיעות ישירות של אש ישראלית בארבע הזדמנויות נפרדות לפחות, שגרמו נזק לרכוש. באחת הפעמים הללו (ב-6 באוקטובר 2009) נפגע בית-הספר אחרי שעות הלימודים מאחד משבעה פגזי טנק שירו כוחות ישראליים.

כל אנשי הסגל שרואינו לצורך מחקר זה הסכימו על כך שמדדי הטרואומה, החרדה וחוסר הריכוז בקרב התלמידים במוסדות המושפעים נפוצים, ומשתקפים בבירור בהישגיהם הלימודיים הירודים בשנים האחרונות.

מהם לקצץ במשך השיעורים ולבטל כליל פעילויות שמחוץ לתוכנית הלימודים) וחדרי הכיתות לוקים בצפיפות-יתר גוברת והולכת. כתוצאה מכך, יכולתם של בתי-הספר לקלוט תלמידים חדשים הבאים משבעת בתי הספר המושפעים הינה מוגבלת. וזאת חרף העובדה שמשפחות דיווחו כי חיפשו הזדמנויות להעביר את ילדיהם לבתי-ספר בטוחים יותר.

בית-הספר חיוזעה שבכנת חאן יונס, למשל, מתפקד כבית-ספר ממשלתי בבוקר, ואחר הצהריים כבית-ספר של סוכנות הסעד ותעסוקה של האו"ם לבנים בכיתות הי עד ט"ו. פגיעותו הגבוהה של בית-ספר זה נובעת ממיקומו בשולי «האזור האסור בכניסה», מול שער המשמש את הצבא הישראלי לביצוע חדירות יישור קרקע באזור. בשנת הלימודים האחרונה (2009-2010) נקטעו הלימודים בבית-הספר יותר מ-15 פעמים בשל עימותים מזוינים שפרצו במהלך חדירות ישראליות, לרבות שלוש פעמים שבהן כונה

אף שאומדן של ההשלכות החברתיות והפסיכולוגיות של משטר הגישה שמיישם הצבא הישראלי ברצועת עזה חורג ממטרתו המקורית של מחקר זה, מרבית המשתתפים בראיונות ובקבוצות המיקוד ניצלו את ההזדמנות להביע השגות וחששות מסוימים בנושא זה. אף שהמשתתפים הכירו בכך שבשנים האחרונות נפגעה רווחת משפחותיהם וקהילותיהם ממקורות מרובים למתח ולטראומה, הצביעו רובם על הרחבת השטחים המוגבלים מאז 2008 כגורם משמעותי שתרם להידרדרות זו.

מסר אחד שעלה בעקביות היה כי החשיפה התכופה למצבים מסכני חיים, לצד ההרס השיטתי של מקורות מחיה, שוחקים קשות את התחושה הבסיסית של ביטחון פיסי וכלכלי. שחיקה זו נתפסת כגורם מפתח להופעתם החוזרת ונשנית של שורה של תסמינים שליליים, שנצפו במשפחותיהם ובקהילותיהם. למרות רגישותו של הנושא, הרחיבו כמה מ-24 קבוצות המיקוד ופירוטו תסמינים אלה ואת השפעתם על קבוצות מגדר וגיל שונות. כך למשל:

- חמש קבוצות דיווחו על עלייה בדיכאון בקרב מבוגרים;
- אחת-עשרה קבוצות דיווחו על עלייה בהרטבות לילה בקרב ילדים;
- שמונה קבוצות דיווחו על ירידה בהישגים הלימודיים בקרב ילדים;
- שמונה קבוצות דיווחו על עלייה באלימות במשפחה, הנתפשת כתסמין של התסכול שחשים גברים שאיבדו את תפקידם כמפרנסים.

קבוצות מסוימות הביעו גם חשש מפני ההיחלשות ההדרגתית של רשתות חברתיות. תופעה זו נתפסת כמשפיעה באופן מיוחד על משפחות שקרוביהן וידידיהן נרתעים מלבקרן בשל התנאים המסוכנים השוררים באזורי מגוריהן, וכן אצל משפחות שהריסת בתיהן אילצה אותן לעקור לאזורים חדשים. צמצום האינטראקציות החברתיות של משפחות עם הקהילה הרחבה יותר מביא עימו היחלשות של מבני התמיכה הקהילתיים.

בנוסף, סביר להניח שהתסמינים השליליים שדווחו לעיל נוצרו במידה מסוימת, או הושפעו, על ידי כמה מהמנגנונים שאימצו המשפחות המושפעות בניסיון להתמודד עם השחיקה במקורות מחייתן. מנגנונים אלה כוללים, בין היתר, שינויים בהרגלי תזונה, העסקת נשים מחוץ למשק הבית, נשירת ילדים מהלימודים ונישואי נערות בגיל צעיר.

אף שהמידע שנאסף במחקר זה מצביע על קיומה של מצוקה משמעותית, דרוש מחקר ממוקד יותר שימשיך ויאמת את התופעות שנזכרו לעיל, יקבע מה היקפן ויתכנן תגובות נאותות.

ההשפעה על תשתיות השירותים הציבוריים

ההצפות, החל בתחילת 2005, ניתן היה להשלימו רק באמצע 2009, בעיקר בשל הגבלות גישה. על פי ההערכות, הגבלות אלו עיכבו את השלמת השלב הראשון בשנתיים בקירוב, לרבות עשרה חודשים (יוני 2007 - מרס 2008) של עצירה מוחלטת של העבודות. במרס 2007 נהרגו חמישה בני אדם ו-25 נוספים נפצעו כשאחת הסוללות של אגם השפכים בבית לאהיא קרסה והציפה את הכפר אום א-נאסר. נכון להיום, הגישה של אנשי סגל לאתר מצריכה אישור מוקדם של הצבא הישראלי, המתיר לבצע במקום עבודות רק בשעות האור, בין יתר ההגבלות.

האתר המיועד למתקן הטיפול בשפכים המתוכנן לאזור חאן יונס, הממומן על ידי סוכנות הפיתוח היפאנית,⁵⁰ מגיע למרחק של עד 400 מטרים מגדר המערכת. אחרי עיכובים ממושכים, לרבות דרישות להעביר את אתר המפעל, נתנו לאחרונה הרשויות הישראליות אישור "עקרוני" למיזם. עם זאת, נדרשים מגעים נוספים ומשא ומתן להשגת אישור ליבוא חומרי הבניין הדרושים, כמו גם אישור גישה לעובדים באתר.

גם בנייתו של מתקן טיפול בשפכים לעיר עזה הוקפאה בשלוש השנים האחרונות, בחלקו מאותה סיבה. המיזם, במימון הבנק הגרמי לפיתוח (KfW), נועד להחליף את המתקן הקיים (הממוקם בשכונת א-שייחי ג'יהאד בעיר עזה). אף שהמתקן הקיים יכול

משטר הגישה המיושם בשטחים המוגבלים סיכל כמידה משמעותית את התחזוקה, התיקונים והשדרוג של תשתיות קיימות של שפכים וחשמל. כניגוד להיבטים אחרים של משטר זה, המשפיעים על מגזרים ספציפיים של אוכלוסיית עזה, הגבלות הגישה למתקנים אלה משפיעות לרעה על מתן השירותים לכלל אוכלוסיית רצועת עזה, ומחריפות חששות סביבתיים.

מתקני טיפול בשפכים

בשל חששות בריאותיים ותכנוניים, מתקני טיפול בשפכים מוקמו באופן טיפוסי בשטחים מאוכלסים פחות. למעשה, שלושה מיזמי מפתח שמימנו תורמים בינלאומיים, ואשר נועדו להגדיל את קיבולת הטיפול העכשווית ולהפחית את הסיכונים לקהילה בקרבת מתקנים קיימים לטיפול בשפכים, ממוקמים בתוך השטחים המוגבלים.

מתקן החירום של צפון עזה לטיפול בשפכים, הממומן על ידי הבנק העולמי, הינו הגדול מבין המיזמים הללו. הוא שוכן ממזרח לגיבליה ומגיע למרחק של עד 200 מטרים מגדר המערכת. לכשיושלם, יוכל המתקן לטפל בשפכים שמייצרים יותר מ-500,000 בני אדם - שליש מכלל אוכלוסייתה של רצועת עזה - ולסנן את הקולחין המטופלים חזרה אל האקוויפר. אף שיישומו של השלב הראשון של המיזם, שמטרתו לרוקן את מאגר הקולחין בבית לאהיא ולהקל את סכנת



צילום ג'י טורדאי

הזרמת שפכים לים, אפריל 2009

ההשפעה הבריאותית האפשרית של חלחול של מי ביוב לאקוויפר החוף, וכתוצאה מכך זיהום של מקור המים המתוקים היחיד בעזה. בעשורים האחרונים עבר האקוויפר תהליך הדרגתי של המלחה וזיהום, שהחלחול המתמשך של מי שפכים החמיר אותו.⁵³ כרגע, פחות מ-10 אחוזים מן המים הנשאבים מן האקוויפר נחשבים ראויים לשתייה, בהשוואה לתקנים של ארגון הבריאות העולמי למים בטוחים לשתייה.⁵⁴ מצב זה חושף את האוכלוסייה לשורה של סיכונים בריאותיים, שהשכיחים מביניהם הם שלשול, זיהומים טפיליים וזיהומי עור. מחלות זיהומיות שכיחות מעלות גם את הסיכון לתת-תזונה בקרב הקבוצות החלשות והפגיעות ביותר, ובמיוחד ילדים רכים. סבורים כי רמות גבוהות של חנקות במים ברצועת עזה תורמות לאנמיה ולתמותת תינוקות.⁵⁵

חשמל

אספקת החשמל השוטפת והסדירה ברחבי רצועת עזה תלויה באופן מכריע ברכישת חשמל שמייצרת חברת החשמל הישראלית. ביוני 2006, מייד לאחר תפיסתו של החייל הישראלי גלעד שליט, הרס חיל האוויר הישראלי את ששת השנאים של תחנת הכוח היחידה שפעלה ברצועה; בנובמבר 2007, בעקבות הכרזתה של רצועת עזה ליישטח עויני, החליטה ממשלת ישראל לצמצם את הכמויות של כל סוגי

לטפל ב-32 מיליוני ליטרים של שפכים ביום, מגיעים אליו מדי יום יותר מ-50 מיליוני ליטרים. כתוצאה מכך מוזרמים עודפי השפכים אל הים, אף שהם מכילים זיהום ביולוגי ומוצקים מרחפים בכמות גדולה כי שניים מהכמות הנחשבת לבטוחה.⁵¹ בשל העיכוב הממושך בבניית המיזם המקורי, ניאותה הסוכנות המממנת לממן שדרוג של המתקן הקיים, כפיתרון ביניים. ברם, רשות המים של יישובי חוף עזה מעריכה שהצרכים יחרגו במהרה מהקיבולת הפוטנציאלית שלאחר השדרוג.

כתוצאה מהיעדר קיבולת טיפול מספקת, מוזרמים אל הסביבה מדי יום כ-80 מיליוני ליטרים של מי שפכים לא מטופלים או מטופלים באופן חלקי. בחלקה המרכזי של רצועת עזה, לשל, זורמים מדי יום כ-10 מיליוני ליטרים של מי שפכים גולמיים ולא מדוללים אל נחל עזה, וממנו אל הים התיכון.⁵² אי-היכולת לטפל כראוי בנפח העכשווי של השפכים המיוצרים ברצועת עזה מעוררת חששות משמעותיים לבריאות הציבור.

מי ים מזוהמים בזיהום מיקרוביולוגי שנמצאו לאורך חופיה של רצועת עזה מהווים סכנה בריאותית חמורה לא רק למי שמשתמשים בחופים לצורכי נופש, אלא לאוכלוסייה כולה, באמצעות מזון מן הים העלול להיות מזוהם. חשש לא פחות מעוררת



ברקע תחנה צבאית ישראלית לשליטה מרחוק בכלי נשק; בקדמת התמונה מגדל חשמל, איזור אל-קררה, חאן יונס, יולי 2010

החשמל הישראלית. הגישה של עובדי החברה להפקת חשמל בעזה לתשתית זו, לשם תחזוקה ותיקונים סדירים, מצריכה תיאום מוקדם עם הצבא הישראלי. הטיפול בבקשת תיאום טיפוסית נמשך שש עד עשר שעות לפני קבלת תשובה. בנוסף, החברה להפקת חשמל בעזה רשמת מקרים מרובים שבהם עוכבו הבקשות למשך כמה ימים. כך למשל, באוגוסט 2009, בקשה לגשת לעמוד החשמל הנושא את קו ההזנה לחאן יונס עוכבה למשך עשרה ימים.

כלל, הגבלות הגישה לתשתיות המעבירות חשמל מישראל לרצועת עזה החריפו מצב מעורר מלכתחילה, שנגרם על ידי ההידרדרות המתמשכת בייצור החשמל על ידי תחנת החשמל של עזה.

על הביטחון התזונתי והרווחה הפסיכולוגית; במקביל הן שוחקות את יכולתם של התושבים להיעזר ברשתות חברתיות, ובכך פוגעות ביכולת ההתאוששות שלהם. מתקבל על הדעת שהמצב שנוצר הפך נשים, ילדים וקשישים בקהילות המושפעות לפגיעים במיוחד.

על מנת להתחיל ולטפל במצב הקשה של אחד הפלחים הפגיעים ביותר באוכלוסיית עזה, יש להסיר בדחיפות, במידה המירבית האפשרית, את ההגבלות המוטלות על גישת אזרחים לשטחי היבשה והים של עזה. על כל הצדדים הנוגעים בדבר לקיים את מחויבויותיהם מתוקף המשפט ההומניטרי הבינלאומי וחוק זכויות האדם הבינלאומי. על הצבא הישראלי לחדול לאלתר מפתיחה באש, לרבות "יריות אזהרה", לעבר אזרחים, כמו גם מיישור אדמות חקלאיות ומהרס רכוש אזרחי. על הפלחים הפלסטיניים החמושים לחדול לאלתר מירי טילים ופגזי מרגמה על אזרחים בתוך שטח ישראל, לחדול מהברחות נשק דרך הים והיבשה ולהימנע מהצבת מטרות צבאיות בתוך שטחים אזרחיים בנויים או בקרבתם.⁵⁶

יתרה מכך, אף שההקלות המוגבלות על יבוא לרצועה, אותן יישמה ישראל לאחרונה, מהוות צעד שיש לברך עליו בכל האמור בהשבת זכויותיה של האוכלוסייה כולה, לרבות אלה הנפגעים מהגבלות הגישה, הרי

הדלק שכניסתם לרצועת עזה הותרה, לרבות הדלק התעשייתי הדרוש להפעלת התחנה. מאז 2009, נכגע תפקודה של התחנה עוד יותר בשל משבר מימון ובשל כשל תאום בין הרשות הפלסטינית ברמאללה והשלטונות דה-פקטו של רצועת עזה, המשפיעים על כמויות הדלק התעשייתי אותן ניתן לרכוש עבור התחנה.

כתוצאה מהידרדרות מצבה של תחנת הכוח העזתית, יותר משני שלישים מאספקת החשמל העכשווית (120 מגה-ואט/יום) באים מישראל. החשמל מועבר באמצעות עשרה קווי הזנה, כשרבים מעמודי החשמל ממוקמים במרחק 10-20 מטרים מגדר המערכת. קווים אלה מתוחזקים, משני עברי גדר המערכת, על ידי החברה להפקת חשמל בעזה (GEDCO) וחברת

מסקנות

ממצאיו של מחקר זה מצביעים באופן חד-משמעי על כך שמשטר הגישה שמיישם הצבא הישראלי בשטחי יבשה לאורך הקו הירוק, ובמרחב הימי שלאורך חוף עזה, משפיע באורח קשה על הביטחון הפיסי ועל מקורות המחיה של כמעט 180,000 בני אדם. כמו כן, משטר זה החריף את הפגיעה בכבוד האדם שיצר המצור, אותו הטילה ישראל ביוני 2007.

מאז שלהי 2008 הרחיב הצבא הישראלי את השטחים שהגישה אליהם מוגבלת, כך שכיום אלה מכסים כ-71 אחוזים משטחה של רצועת עזה ו-85 אחוזים מן השטח הימי שלה (כפי שהוגדר בהסכמי אוסלו). השיטות הקטלניות שמשמשות לאכיפת משטר זה - ואשר הופעלו ואף הוחרפו בגלל הפעילויות הצבאיות שמבצעים פלגים חמושים פלסטיניים - יצרו "משבר הגנה" חריף. משבר זה מאופיין בחוסר כבוד שיטתי לזכויות הבסיסיות ביותר המוקנות לאוכלוסייה אזרחית מתוקף המשפט הבינלאומי.

ההפסדים שגורמים משטר הגישה ושיטות האכיפה הנלוות אליו הינם עצומים. הפסדים אלה ענשו קשות את המגזר החקלאי, מן המגזרים החשובים ביותר בכלכלת עזה, ותרמו להתרוששותם של עשרות אלפי בני אדם, שנעשו תלויים יותר ויותר בסיוע הומניטרי. כמו כן ממחיש מחקר זה כי לרמות הגבוהות של אי-ביטחון ושל השחיקה במחיה נודעו השלכות חמורות

פוטנציאל גבוה לגידול פירות וירקות לשוקי יצוא, ולפיכך הן מהוות מקור חשוב להכנסות במטבע חוץ עבור אוכלוסיית עזה.

כמו כן מצביעים ממצאי מחקר זה כי דרוש סיוע הומניטרי רחב היקף וממוקד יותר על מנת למתן את השפעתה של השחיקה המתמשכת במקורות המחייה, ולמנוע את המשך ההידרדרות.

שפתיחתם הרציפה של המעברים לרצועה, על בסיס "הסכם המעברים" משנת 2005 (AMA - ההסכם בדבר תנועה וגישה) שהתקבל על ידי ממשלת ישראל והרשות הפלסטינית, בהלימה עם החלטת מועצת הביטחון 1860, דרושה גם כן בדחיפות.

צעד זה הינו חיוני, הואיל ולאדמות שכרגע מצויות בשטחים המוגבלים ואשר הגישה אליהן אסורה

הערות

השנים האחרונות. שטחים אלה מכסים 2,900 דונמים בקירוב, לרבות שטחן של ההתנחלויות לשעבר ששכנו בחלקה הצפוני של רצועת עזה (1,500 דונמים), הכבישים (1,000 דונמים), חלק של שדה התעופה של עזה לשעבר הנמצא בתוך השטח המוגבל בדרום (400 דונמים) ואגם טיהור השפכים בבית לאהיא (100 דונמים).

14. הגודל הכולל של האדמות הראויות לעיבוד ברצועת עזה (לעומת האדמות המעובדות במציאות) אינו זמין. ההנחה היתה שהנתון משנת 2004/5 ששימש כאן כולל את מרבית השטחים שכיום הם מוגבלים, ואשר היו בשעתו שטחים מעובדים.

15. רי מפה מסי 6 בהסכם בדבר רצועת עזה ואזור יריחו - אזורי פעילות ימית. לדברי כמה מהדיינים שרואיינו, לעיתים נמנעת גם הגישה לשטחים המצויים במרחק שבין 1 ל-3 מיילים ימיים מהחוף; ברם, בשל התדירות הנמוכה יותר של תקריות כאלה, לא נחשב שטח זה לחלק מחישוב האומדנים של השטחים המוגבלים לצורכי מחקר זה.

16. אמת מידה זו כוללת בתים השוכנים בשטחים שבין 1,000-1,100 או 1,500-1,600 מטרים מגדר המערכת, כמו גם שטחים בנויים המצויים במרחק של פחות מ-1,000 מטרים מגדר המערכת, שלצורכי מחקר זה לא נחשבו כחלק מהשטחים המוגבלים.

17. על בסיס המידע שסיפקו המשתתפים בראיונות ובקבוצות המיקוד ב-14 היישובים שנבדקו במחקר זה, התקבל אומדן של האחוזים מאוכלוסיית כל יישוב העומדים באחת מאמות המידה שפורטו לעיל. האומדנים מבוססים על נתוני אוכלוסין של הלשכה הפלסטינית המרכזית לסטטיסטיקה משנת 2007 ליישובים אלה, ושיעור גידול האוכלוסייה השנתי מאז.

18. הלשכה הפלסטינית המרכזית לסטטיסטיקה, "ערב יום האוכלוסייה הבינלאומי", ה-11 ביולי 2009. האומדן מבוסס על ההנחה של גודל משפחה ממוצע של 6.5 נפש למשפחה.

19. סעיף זה פותח באופן בלבדי על ידי המשרד לתיאום עניינים הומניטריים.

20. המשפט המנהגי מחייב כל מדינות, קבוצות חמושות מאורגנות ויחידים, בלא קשר לאשרורה של אמנה ספציפית כלשהי. בשנת 2005 פרסם בין הדין הבינלאומי לצדק מחקר שקבע את כללי המשפט ההומניטרי הבינלאומי, שלהשקפתו קיבל מעמד של משפט מנהגי. רי J.M. Henckaerts and L. Doswald-Beck, Customary International Humanitarian Law, Volume I: Rules, ICRC, Cambridge University Press, 2005 (להלן: מחקר בד"צ על המשפט ההומניטרי הבינלאומי כמשפט מנהגי).

21. מחקר בד"צ על המשפט ההומניטרי הבינלאומי כמשפט מנהגי, כללים 1 ו-15.

22. שם, כללים 7, 8 ו-16.

23. שם, כללים 22 ו-23.

1. החלטת מועצת הביטחון 1860 קוראת, בין היתר, לכינון שביתת נשק יציבה והגשת סיוע הומניטרי ללא כל הפרעה לרצועת עזה, ומנגנה את כל מעשי האלימות והאיבה המכוונים נגד אזרחים וכל פעולת טרור באשר היא.

2. הסכם בדבר רצועת עזה ואזור יריחו, קהיר, ה-4 במאי 1994. http://www.knesset.il/docs/process/cairo_agreement.htm

3. שם, נספח 1, פרוטוקול בדבר נסיגת כוחות צבאיים ישראלים והסדרי הביטחון, סעיף 2(4).

4. שם, סעיף 11(1). שטח דיג זה אינו כולל שתי רצועות צרות מצפון ומדרום, לאורך הגבולות הימיים עם ישראל ומצרים, בהתאמה.

5. את הנתונים שנאספו במשך המחקר, ויכולים לשמש קו-בסיס מקיף למעקב עתידי על השפעתם של השטחים המוגבלים, יכולים הפונים לקבל להמשך מחקר ו/או ניתוח.

6. קבוצת מיקוד הינה דיון מובנה בין 15-20 איש בקירוב, המחזיקים בדעות בנושא נתון. את קבוצת מיקוד מנחה אדם אחד התורם שאלות לבדיקת הנושא, לחקירת סוגיות ולהבהרה, אבל מעבר לכך אינו מביע דעה במהלך הדיון.

7. ישיבה בין המשרד לתיאום עניינים הומניטריים למשרד מתאם פעולות הממשלה בשטחים, ה-3 במאי 2010.

8. ב-19 ביוני 2008, בתיווכה של מצרים, נכנס לתוקפו הסכם הפסקת אש בן שישה חודשים ("תהדייה", או "רגיעה") בין החמאס לממשלת ישראל, שכלל הקפאה של מעשי האיבה משני הצדדים והתחייבות ישראלית להקלה הדרגתית של הגבלות הגישה על טובין ובני אדם. הפסקת האש התמוטטה בתחילת נובמבר 2008.

9. בני אדם המגיעים או נעים בתוך אזורי מגורים בשטחים המוגבלים, כמו חלקים מהכפר חיזעה שבאזור חאן יונס, או אום א-נאסר שבצפון עזה, ביססו שגרה מסוימת ולרוב אינם משמשים מטרה לירי. בדומה לכך, הכללים המכתיבים את הגישה למעבר קרני (א-מונטר) מוגדרים ומיושמים באופן ברור יחסית.

10. היוצא מן הכלל בכל האמור במדיניות זו הינם אנשי סגל של ארגונים בינלאומיים ושירותים ציבוריים, העשויים לקבל היתר להיכנס לשטח זה לאחר תיאום עם הצבא הישראלי. ראו גם הסעיפים להלן, על "מנגנוני התמודדות" ו"שירותים ציבוריים לתשתיות".

11. הבחירה בשני גידולים אלה קשורה להבנה שגידולים הצומחים לגובה רב יותר מחיטה ומשעורה (כלומר, לגובה העולה על 80 ס"מ) מפולטים אוטומטית על ידי הצבא הישראלי, מאחר שהם חוסמים את שדה הראייה. לסוגיה זו ראו סעיף "מנגנוני התמודדות", להלן.

12. דונם אחד = 1,000 מטרים רבועים.

13. אומדן זה מבוסס על החישוב של השטחים שעובדו בעשר

24. האמנה הבינלאומית בדבר זכויות אזרחיות ומדיניות, סעיף 6.
25. שם, סעיף 12.
26. האמנה הבינלאומית בדבר זכויות כלכליות, חברתיות ותרבותיות, סעיף 6.
27. שם, סעיף 11.
28. בדב"צ, "ההשלכות המשפטיות של בניית חומה בשטח הפלסטיני הכבוש", חוות דעת מייצעת מן ה-9 ביולי 2004, פסקה 141.
29. ר' גם סעיף "מנגנוני התמודדות".
30. "ישראל רוצה רובים רובטיים וטילים להגנה על הגבול עם עזה", ברברה אופל-רום, DedenceNew.com, ה-1 ביוני 2007.
31. "התצפיתניות לאורך הרצועה קובעות לכוחות על מי לירות", אנשל כפר, הארץ, ה-3 במרס 2010, <http://www.haaretz.co.il/hasite/spages/1153472.html>
32. "רואות וירות. לפגוע במחבלים מהכיסא בחמילי", אנשל כפר, "הארץ", ה-2 ביולי 2010. <http://il.co.haaretz.www://http.1177375/spages/hasite.html>
33. "גבול ממוכן", אריה אגוזי, com.Ynetnews, ה-6 באוקטובר 2007.
34. כפר, שם, ה-2 בילי 2010.
35. <http://www.btselem.org/hebrew/firearms/flechette.asp>
36. האומדן מבוסס על מידע שנאסף בראיונות ובקבוצות המיקוד, בתוספת אקסטרפולציה של נתונים חקלאיים שסיפקו הלשכה הפלסטינית המרכזית לסטטיסטיקה ומשרד החקלאות.
37. לאחר מכן נאמד ערך המכנים שנהרסו בהתבסס על עלות החילוף של כל יחידה - האומדן נקבע בטווח הנמוך יותר של ממדי המחירים.
38. הלשכה הפלסטינית המרכזית לסטטיסטיקה, שטח מעובד של עצי פרי, ירקות וגידולי שדה בשטח הפלסטיני על פי נפה, 2005/2005. זה נעשה בהנחה שדפוסי השימוש בקרקע בכל אחד מהיישובים המושפעים משפקים את הדפוסים שעליהם דיווחה הפלמ"ס ברמת הנפה. כך למשל, אם על פי נתוני הפלמ"ס עשרה אחוזים מן האדמות החקלאיות בכפות הצפוניות שימשו לגידול זיתים, ההנחה היתה שבעשרה אחוזים מן השטח המוגבל ליישוב בית חנון נעשה שימוש זהה.
39. עקב כך, אכדנים מחושבים על בסיס ערך השוק של דונם מקביל של אדמה שעליה גידלו את הגידול הרלבנטי. ערך זה נאמד על בסיס הנתונים שסיפק משרד החקלאות. למטרות מחקר זה, גידולי שדה חד-עונתיים (בעיקר חיטה ושעורה) לא נאמדו כנכס, ולפיכך לא נכללו בחישובים הנוכחיים אלא רק בסעיף הבא, המטפל באובדן תשומה והכנסה.
40. האומדנים לגבי חממות וחוות לגידול בעלי חיים כוללים רק את ערך המבנה, ולא את תכולתו או פוטנציאל ייצור ההכנסה שלו.
41. נתוני הפלמ"ס לעונת 2007/2008 על היבול הממוצע לדונם בכל סוג של גידול ברצועת עזה שימשו לאמוד את אובדן התפוקה הפוטנציאלית. ערך השוק של התפוקה הפוטנציאלית חושב על בסיס נתונים לשנת 2010 של משרד החקלאות על מחיר השוק הממוצע של כל סוג של גידולים. חישוב זה מביא בחשבון את העובדה שכמה שטחים מעובדים ששימשו קודם לכן לגידול בוסתני פירות ויושרו, נרצו מחדש לאחר מכן בגידולי חיטה ושעורה. בכל הנוגע לגידולים האחרונים, ההנחה היתה שבייאזור הסיכון הגבוה יושרו "רק" 50 אחוזים מן השטחים המעובדים.
42. מאותה סיבה, לא ניתן היה לאמוד את התפוקה הפוטנציאלית ואבדן ההכנסה במגזר גידול בעלי-החיים, כמו גם בגידול גידולי שדה מלבד חיטה ושעורה.
43. פלמ"ס, הערך המוסף של המגזר החקלאי בשטח הפלסטיני על פני נפה, 2007/2008.
44. ארגון המזון והחקלאות / תוכנית המזון העולמית, דוח ביטחון תזונתי וניתוח פגיעות בשפ"כ, דצמבר 2009.
45. ארגון המזון והחקלאות / תוכנית המזון העולמית, דוח ביטחון תזונתי וניתוח פגיעות בשפ"כ, דצמבר 2009.
46. ראיונות עם כמה מסוחרים המנהרות, שנערכו בספטמבר 2009, אישרו מספר דיווחים באמצעי התקשורת שעל פיהם מועסקים במנהרות בין 20,000 ל-25,000 עובדים, היכולים להשתכר כל סכום שבין 100 ל-200 ש"ח בתמורה לעשר שעות עבודה. ר' חברת א-סאחל לפיתוח ותקשורת מוסדיים, השפעת הסגר ומחירי המזון הגבוהים על ביצוע של שווקי מזונות יסוד מיובאים, ירקות ופירות בשפ"כ, ינואר 2010.
47. ממצא זה מאשש כמדומה ממצאים דומים שעליהם דיווחו תוכנית המזון העולמית/ארגון המזון והחקלאות/פלמ"ס, ביידוח סקר בנושאי חברה, כלכלה וביטחון תזונתי ברצועת עזה, נובמבר 2009.
48. המכללה החקלאית בכית חנון היתה מסונפת לאוניברסיטת אל אזהר בעזה. לדברי בעלי משרות באוניברסיטה, הנזק מוערך בכ-4.3 מיליון דולרים ארה"ב. מאז הריסתה הועברו תלמידיה לקמפוס המרכזי של אוניברסיטת אל אזהר בעיר עזה.
49. על מנת לתת מענה גאות לאוכלוסיית התלמידים הגדלה, זקוקה סוכנות הסעד והתעסוקה של האו"ם בחמש שנות הלימודים הבאות ל-100 בתי-ספר נוספים, ש-15 מביניהם דרושים מייד. בנוסף על כך, משרד החינוך בעזה מעריך שהוא זקוק ל-14 בתי-ספר חדשים בכדי לתת מענה לצרכיה של אוכלוסיית התלמידים בשנה הקרובה.
50. עם השותפים נמנים מיזם הפיתוח של האו"ם, רשות המים של יישובי חוף עזה, רשות המים הפלסטינית ועיריית חאן יונס.
51. מתקני הטיפול בשפכים בעזה תוכננו ליצר קולחין בתקן של 30 מ"ג/לליטר צחי"ב (צריכת חמצן ביולוגית) ו-30 מ"ג לליטר מוצקים מרחפים. כתוצאה מהכמויות המוגברות של מי שפכים, המדד עלה ל-100 מ"ג לליטר צחי"ב ו-100 מ"ג לליטר מוצקים מרחפים.
52. על מנת לטפל בבעיה זו ולפצות באופן חלקי על אי-היכולת לבנות את המתקן החדש לעיר עזה, עוסק כעת הוועד הבינלאומי של הצלב האדום בהקמת מתקן חירום זמני לטיפול בשפכים מדרום לעיר עזה.
53. צרכי המים הגוברים של האוכלוסייה גרמו לשימוש-יתר גובר באקוויפר, שבמסגרתו עלו כמויות המים הנשאבות על המילוי מחדש הטבעי. כתוצאה מכך, עבר האקוויפר תהליך הדרגתי של המלחה, שנגרם על ידי עלייתם של מים מליחים (מים שמליחותם בינונית) מן השכבות העמוקות וחדירתם של מי ים. הבנק העולמי, "אומדן של ההגבלות על פיתוח מגזר המים הפלסטיני", הגדה המערבית ועזה, אפריל 2009.
54. מתקני התפלה פרטיים קטנים המוכרים מים מותפלים נותנים מענה לחסר בזמינותם של מי שתייה. "פיתרון" זה הוליד חששות בריאותיים חמורים, בשל היעדר פיקוח ובקרה על איכות המים שמייצרים המתקנים הללו.
55. ארגון המזון והחקלאות / תוכנית המזון העולמית, דוח ביטחון תזונתי וניתוח פגיעות בשפ"כ, דצמבר 2009.
56. המלצות אלה מבוססות על הניתוח שביצע משרד OCHA בפרק II של דוח זה.

הנוסח המחייב הוא המקור בשפה האנגלית, לקריאתו פנו לאתר OCHA:

http://www.ochaopt.org/documents/ocha_opt_special_focus_2010_08_19_english.pdf



תוכנית המזון העולמית

ת.ד. 51359
רח' אל-נועמן
מזרח ירושלים
www.wfp.org

טל': +972 (0)2 540 340/1/2
פקס: +972 (0)2 540 1227

האומות המאוחדות
המשרד לתאום עניינים
הומניטריים - OCHA
השטח הפלסטיני הכבוש



ת.ד. 38712
מזרח ירושלים 91386
www.ochaopt.org

טל': +972 (0)2 582 9962
פקס: +972 (0)2 582 5841
ochaopt@un.org