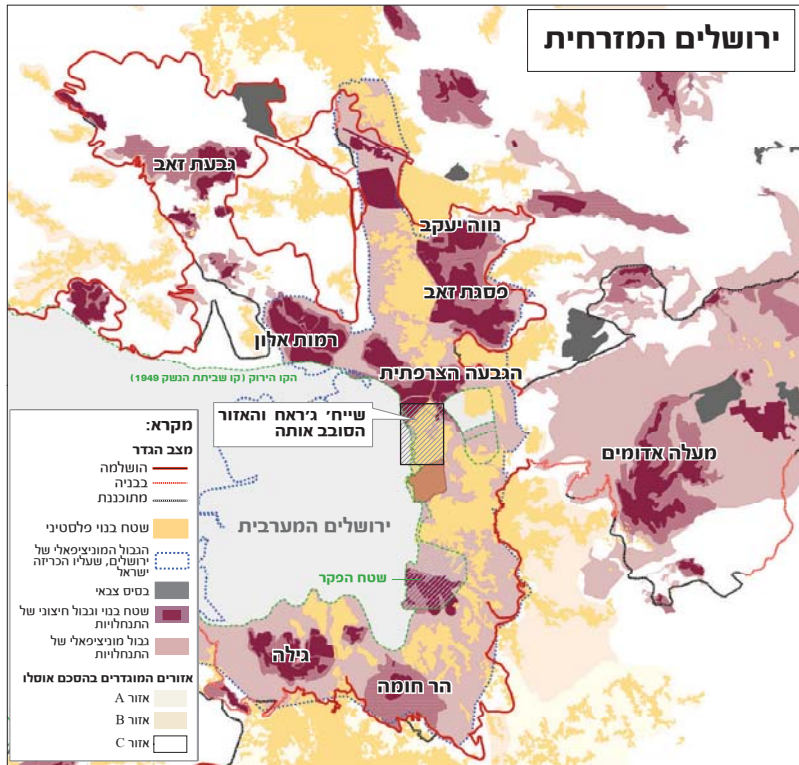




המקרה של שייחי ג'ראח

גרסה מעודכנת, אוקטובר 2010



שייחי ג'ראח הינה שכונת מגורים פלסטינית הממוקמת מצפון לעיר העתיקה, בירושלים המזרחית.¹ בשכונה מתגוררים כ-2,800 תושבים פלסטינים, והיא משמשת מקום מושב לנציגויות דיפלומטיות רבות ומבנים בעלי חשיבות היסטורית, כמו הארמון האוס, מלון "אמריקן קולוני" והתיאטרון הלאומי הפלסטיני.²

בשנים האחרונות, בשל מיקומה האסטרטגי, נקטו ארגוני מתנחלים מאמצים עיקשים להשתלט על אדמות ונכסים בשייחי ג'ראח, על מנת להקים באזור התנחלויות חדשות.³ כתוצאה מכך איבדו יותר מ-60 משפחות פלסטיניות את בתיהן, ומעל ראשיהן של 500 משפחות נוספות מרחפת סכנה, העלולה להתממש בעתיד הקרוב, של גירוש בכוח, נישול ועקירה בכפייה.

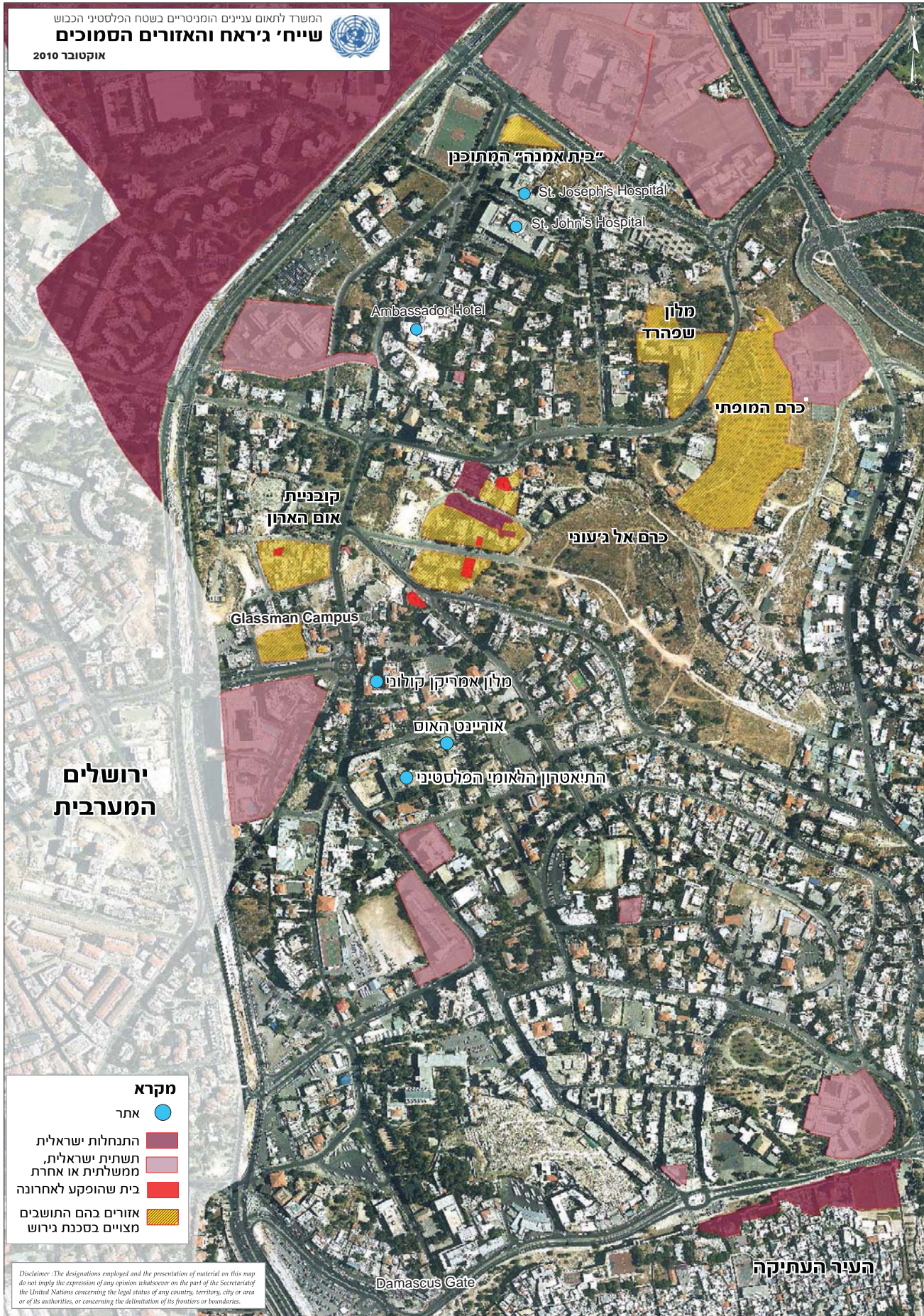
פעילות מתנחלים בשכונות פלסטיניות בירושלים המזרחית

שימוש במערכת המשפט הישראלית למימוש תביעות על אדמות או נכסים שלכאורה היו בבעלות יחידים או אגודות יהודיים קודם לשנת 1948. החוק הישראלי מכיר בתביעות כאלו, ובה-בעת מונע זכר יות שוות מפליטים פלסטיניים, שאדמות או נכסים שהיו בבעלותם מצויים כעת בתחומי ישראל.

רכישה, לעיתים קרובות באמצעות אנשי ביניים, של קרקעות או נכסים פלסטיניים השוכנים במיקור מים אסטרטגיים, על ידי קבוצות מתנחלים, בכמה מקרים בתהליך שעל פי הדיווחים כלל איומים, הצהרות שווא או מסמכים מזויפים.⁷

בשנים האחרונות הוגברה פעילות המתנחלים בשכונות פלסטיניות, שבמקרים אחדים זכתה לתמיכה ישירה או עקיפה ממשלת ישראל או ממוסדות ממשלתיים, ולעיתים קרובות היא מלווה בניסיונות לגרש בכוח את התושבים הפלסטיניים. כך, למשל, קרה בשכונת שייחי ג'ראח.

- העקירה בכפייה של משפחות פלסטיניות בירושלים המזרחית ממשיכה לעורר חשש הומניטרי כבד. בשייחי ג'ראח ובשכונות פלסטיניות אחרות, המהוות חלק ממה שמכונה "האגן ההיסטורי" או "האגן הקדוש" סביב העיר העתיקה, סכנת העקירה בכפייה נותרת גבוהה בשל פעילות מתנחלים מתמשכת. ארגוני מתנחלים ישראלים השתמשו בשיטות מגוונות כדי להשתלט על אדמות ונכסים באזורים הללו:⁴
- העברת אדמות או נכסים פלסטיניים שהרשויות הישראליות החרימו או הפקיעו מבעליהם הפלסטינים או הירדנים, כמו למשל מתוקף חוק נכסי נפקדים, לידי ארגוני מתנחלים.⁵
- העברת קרקעות שהוכרזו אדמות "ציבוריות" או אדמות "מדינה", בשל חשיבותן הסביבתית, ההיסטורית או הדתית, לשליטתם הבלבדית של ארגוני מתנחלים. כך, למשל, קרה בסילואן.⁶



מקרא

אתר

- התנחלות ישראלית
- ממשלתית ישראלית, ממשלתית או אחרת
- בית שהופקע לאחרונה
- אזורים בהם התושבים מצויים בסכנת גירוש

Disclaimer: The designations employed and the presentation of material on this map do not imply the expression of any opinion whatsoever on the part of the Secretariat of the United Nations concerning the legal status of any country, territory, city or area or of its authorities, or concerning the delimitation of its frontiers or boundaries.

פעילות מתנחלים בשייח' ג'ראח

המשטרה והתושבים הפלסטינים הנותרים. רבים מבני המשפחות המגורשות, כמו גם פעילים פלסטינים, ישראלים ובינלאומיים, שהשתתפו בהפגנות מתמשכות נגד הגירוש, סבלו מאז אוגוסט 2009 מפציעות ומהצקות, נעצרו, או נכלאו.

קובניית אום הארון

הקרב המשפטי הממושך שניטש סביב הקרקעות בחלק זה של השכונה הגיע לסופו בספטמבר 2010, כשבית המשפט הגבוה לצדק הישראלי פסק לטובת קבוצת מתנחלים שטענה לבעלות על האדמות קודם לשנת 1948. המתנחלים, שבשנת 2009 השתלטו בכוח על מבנה פלסטיני נטוש באזור, פתחו בתחילת שנה זו בהליכי גירוש נגד לפחות שתי משפחות פלסטיניות. אף שטרם הוצאו צווי גירוש רשמיים, פסיקת בג"ץ מעלה במידה משמעותית את הסבירות העתידית לגירוש בכוח ולעקירה בכפייה של 20 הפלסטינים החיים בשטח זה, רובם פליטים, לצד הקמתה של התנחלות חדשה.

מלון שפרד

מלון שפרד והאדמה הסמוכה אליו, שבמקור היו בבעלותה של משפחת חוסייני, הופקעו על ידי הרשויות הישראליות בשנת 1967, ובשנת 1985 נמכרו לארגון מתנחלים. הארגון, המתכוון לבנות על השטח התנחלות חדשה ובה כ-90 יחידות דיור, כבר קיבל מן הרשויות הישראליות אישור סופי ל-20 יחידות דיור לפחות.¹⁴

כרם המופתי

מטע זיתים זה, הקרוי על שם בעליו הקודמים, המופתי של ירושלים, הופקע על ידי הרשויות הישראליות ולימים הועבר לידי עמותת המתנחלים "עטרת כוהנים".

בשנים האחרונות התמקדו ארגוני מתנחלים בחלקים שונים של שייח' ג'ראח. פעילות זו כוללת את האזורים הבאים (אך אינה מוגבלת להם בלבד):

כרם אל ג'עוני/מתחם הקבר⁸

הרשויות הישראליות גירשו בכוח, מאז שלהי 2008, יותר מ-60 פלסטינים, ביניהם 24 ילדים, מבתיהם שבאזור זה.⁹ הגירוש נעשו בהקשר של מחלוקת משפטית מתמשכת סביב הבעלות על הקרקע.¹⁰ הקהילה הבינלאומית גינתה את הגירוש, כמנוגדים למשפט הבינלאומי.¹¹

מייד לאחר הגירוש נמסרו הבתים לקבוצת מתנחלים, שכבר תופסות מספר בתים אחרים באזור. על פי תוכניות שהוגשו לעיריית ירושלים, בכוונת המתנחלים להרוס את השטח כולו, לרבות 28 בתים פלסטיניים, על מנת לפנות מקום להתנחלות חדשה.¹²

התכונות מאיימות להביא לעקירתם בכפייה של 300 תושבים פלסטיניים, רובם פליטים פלסטיניים שעקרו מבתיהם במהלך מלחמת 1948 והועברו לאזור זה בשנת 1956, במסגרת תוכנית דיור בחסות סוכנות הסעד והתעסוקה של האו"ם.¹³ משפחות הפליטים, שהבתים שמהם נמלטו או גורשו כולן ב-1948 נמצאים כעת בישראל, אינן יכולות לתבוע לעצמן מחדש את אדמותיהן ונכסיהן המקוריים, ובה-בעת מאיימת עליהם סכנת עקירה בכפייה מחדש. בעת כתיבת דוח זה כבר החלו הליכי גירוש רשמיים נגד שמונה משפחות מורחבות פלסטיניות, שסכנת הגירוש הקרובה מאיימת עליהן.

המצב בשכונה הידרדר קשות מאז הגירוש בשל מתיחות גוברת ועימותים תכופים בין המתנחלים,

הגירוש של משפחות חנון ואל-ע'אווי, באוגוסט 2009

בבוקר ה-2 באוגוסט 2009, מספר רב של אנשי המשטרה ומשמר הגבול הישראליים גירשו בכוח את משפחות חנון ואל-ע'אווי מבתיהן בשייח' ג'ראח. 53 בני אדם בסך הכול, ביניהם 20 ילדים, איבדו את בתיהם והפכו לעקורים בכפייה, ואילו חפציהם הועמסו על משאית ולאחר מכן הושלכו ברחוב בקרבת מטה סוכנות הסעד והתעסוקה של האו"ם.

השלכותיו של הגירוש על המשפחות היו קשות ביותר. מלבד העובדה שאיבדו את בתיהן, שהיו המקור העיקרי שלהן לביטחון פיסי וכלכלי, הן נדרשות לשלם שכר טרחה גבוה לעורכי דין, קנסות והיטלים, לרבות עלות הגירוש שלהן עצמן.



קובניית אום הארון, שייח' ג'ראח, ספטמבר 2010

הפלסטינים באזור, העניקה עיריית ירושלים לארגון היתר לכניית בית משרדים ומרכז כנסים בגובה שלוש קומות, שימש כמטה הארגון.¹⁵

מתחם גלסמן

מגרש ריק הנמצא ליד המרכז הרפואי אל-חיאת, הושג ויועד להקמתו של מוסד חינוכי-דתי יהודי, במימונם של אילי הון קנדיים.

אף שהקרקע מיועדת לעת לעת לשטח ירוק, ייעוד המגביל את הבנייה בתוכו, פתחה העמותה בתהליך שיאפשר לבנות במקום התנחלות חדשה, ובה 250 יחידות דיור.

מטה ארגון "אמנה" המתוכנן

ב-2005 העבירו הרשויות הישראליות לידי ארגון המתנחלים "גוש אמונים" שטח אדמה שהופקע בעבר, הנמצא בצמוד לבית החולים סן ג'וזף שבשייח' ג'ראח. בשנת 2009, חרף התנגדויות של התושבים

עקרה בכפייה בירושלים המזרחית

גירושים בכוח, יחד עם הריסות בתים שעיריית ירושלים הורתה עליהן או ביצעה אותן, הינם הגורם השכיח ביותר לעקירה בכפייה בירושלים המזרחית.¹⁶ בשנת 2009 נעקרו בכפייה לפחות 380 פלסטינים, ביניהם 90 ילדים, ועוד 190 פלסטינים נוספים, ביניהם 85 ילדים, הושפעו באופנים אחרים מן העקירות. אף שמאז תחילת 2010 היו פחות הריסות בהשוואה לשנים קודמות, מעריכים כי כרגע תלויים ועומדים בירושלים המזרחית לפחות 1,500 צווי הריסה, העלולים להשפיע על כמה אלפי פלסטינים.

"העובדה שפלסטינים, שכבר סבלו סבל קשה ביותר לסוגיו, לרבות אפיזודות מרובות של עקירה בקנה מידה נרחב, נאלצים להמשיך לסבול את ההשפלה מהסוג שגורמים גירושים בכוח והריסות בתים, מעוררת דאגה עמוקה."

פיליפו גרנדי, הנציב הכללי של סוכנות הסעד והתעסוקה של האו"ם, בהתייחסות למצב בשייח' ג'ראח, ה-2 באוגוסט 2010.

- מעשים כאלה מעוררים חששות ביחס למחור יבויתיה של ישראל מתוקף החוק ההומניטרי הבינלאומי וחוק זכויות האדם הבינלאומי. אלו כוללות את מחויבותו הכללית של הכוח הכובש להגן על אוכלוסייה אזרחית, וכן את האיסורים על שינוי חוקים בשטח כבוש; על העברת אוכלוסיית מתנחלים אל תוך שטח כבוש; על עקירה בכוח והרס של רכוש פרטי; ועל אפליה מטעמים לאומיים, גזעיים או עדתיים. בהקשר זה מן הראוי לציין שהחקיקה הישראלית מאפשרת ליחידים או לאגודות יהודיים לתבוע אדמות ונכסים שלכאורה היו בבעלותם בשטח הכבוש קודם ל-1948, אך שהיא דוחה את הזכויות הפלסטיניות המקבילות על אדמות ונכסים בישראל.

עקירתם בכפייה של תושבים פלסטינים והרחבת ההתנחלויות בשכונות פלסטיניות בירושלים המזרחית, לרבות שכונת שייח' ג'ראח, מעוררות מספר חששות הומניטריים:

- לעקירה בכפייה נודעת השפעה פיזית, חברתית, כלכלית ורגשית קשה, הן מיידית והן ארוכת טווח, על משפחות וקהילות. בנוסף על העובדה שהיא שוללת מן המשפחה את הנכס היחיד שלה, שהוא גם המקור היחיד שלה לביטחון פיסי וכלכלי, העקירה בכפייה מביאה לעיתים קרובות לפגיעה במחיה, להעלאת העוני ולירידה ברמת החיים, כמו גם לגישה מוגבלת לשירותים בסיסיים כמו מים, חינוך וטיפול רפואי. הוכח כי ההשפעה על ילדים קשה במיוחד, וכוללת הפרעת דחק פוסט-טראומטית, דיכאון, חרדה וירידה בהישגים הלימודיים.⁷¹

- גירושים בכוח והרחבת התנחלויות, בשילוב עם הגבלות תנועה, הפחדה והצקות בידי מתנחלים, רבים מהם חמושים, תורמים לעליית המתרחקות ולפיצול גובר בשכונות פלסטיניות. בחברון, בעקבות התפתחויות דומות בשטח H₂ של העיר, פונו יותר מ-1,000 בתים על ידי בעליהם לשעבר הפלסטיניים, ויותר מ-1,800 בתי עסק נסגרו.¹⁸

המלצות

- יש למנוע את עקירתם בכפייה של משפחות וקהילות פלסטיניות, באמצעות הפסקה מיידית של הגירושים בכוח ושל הריסות הבתים.
- יש לאפשר למשפחות, שנעקרו בכפייה כתוצאה מגירושים בכוח והריסות בתים בירושלים המזרחית, לחזור לבתיהן.
- יש להגן על זכויותיהם של תושבים פלסטינים על אדמות ולנכסים, ולוודא כי יכובד המשפט הבינלאומי, לרבות החוק ההומניטרי הבינלאומי וחוק זכויות האדם הבינלאומי.
- יש לוודא שלמשפחות פלסטיניות המצויות בסכנת עקירה בכפייה תהיה גישה לתכנון נאות ולייעוץ וסיוע משפטיים.

1. ב-1967, בעקבות כיבוש הגדה המערבית, סיפחה ישׁ ראל באופן חד-צדדי 70.5 קמ״ר מן השטח הכבוש, לרבות ירושלים המזרחית וכפרים פלסטיניים רבים בסמוך לה. הסיפוח לא זכה להכרת הקהילה הבינלאומית. ר׳, למשל, החלטות 476 ו-478 של מועצת הביטחון של האו״ם.
2. נתוני האוכלוסייה לקוחים מן האגודה האקדמית הפלסטית לחקר עניינים בינלאומיים. ר׳ יומן PASSIA 2010, עמק 377.
3. הקמת התנחלויות על ידי הכוח הכובש, והעברה של האוכלוסייה האזרחית שלו אל תוך השטח הכבוש, אסורות על פי סעיף 49 של אמנת גינבה. את מעמדן הלא חוקי של ההתנחלויות הישראליות אישרו הן בית הדין הבינלאומי לצדק, בחוות הדעת המייעצת שלו על הגדר משנת 2004, והן מועצת הביטחון של האו״ם, למשל בהחלטה 465 (1980).
4. לסקירה כללית של מנגנונים כאלה ושל השימוש הנעשה בהם לתמיכה בהקמת התנחלויות והרחבתן בשטחים הכבושים, לרבות ירושלים המזרחית, ר׳ למשל "השתלטות על שטחים במזרח ירושלים" (מ. מרגלית, 2010); "עסקה אפלה בסילואן" (דויח עיר עמים, מאי 2009); "גזל הקרקעות: מדיניות ההתנחלות בגדה המערבית" ("בצלם" 2002); ו"לשלוט כפלסטין: היסטוריה של הפקעת קרקעות ובתים כפלסטין בחסות החוק היהודי-ישראלי (BADIL/COHRE 2005).
5. לדברי ארגון "עיר עמים", לפחות 68 נכסים בירושלים המזרחית הועברו בשיטה זו לידי ארגוני מתנחלים. ר׳ "עסקה אפלה בסילואן" (דויח "עיר עמים", 2009).
6. גופים ממשלתיים ישראלים שונים, ביניהם הקרן הקיימת לישראל, רשות העתיקות הישראלית ורשות הטבע והגנים הלאומית הישראלית, העבירו כשליש מן האדמות בסילואן לידי עמותת המתנחלים אלעד. ר׳ למשל "עסקה אפלה בסילואן" (דויח "עיר עמים", 2009) ו"השתלטות על שטחים במזרח ירושלים" (מ. מרגלית, 2010).
7. "עסקה אפלה בסילואן" (דויח "עיר עמים", 2009).
8. על פי "ארץ הקודש: מדרך אוקספורד לארכיאולוגיה" (ג׳יי מרפי-אוקונור, Press University Oxford, 2008), מקור הקבר שנוי במחלוקת, והוא מיוחס למטרוניתא רומית או, לחילופין, לכהן גדול יהודי מן המאה הרביעית לפסה״ב.
9. עם אלה נמנות משפחת אל כורד, שגורשה בנובמבר 2008; משפחות חנון ואל-עיאוי, שגורשו ב-2002, ולאחר שהשיבו לעצמן חזרה את בתיהן ב-2006, גורשו שוב באוגוסט 2009; ומשפחת ריפקה אל כורד, שאיבדה חלק מביתה לארגוני מתנחלים בנובמבר 2009. בנוסף על כך, כבר ב-1967 השתלטו מתנחלים על בית רביעי. למידע מפורט על המקרים, ר׳ "נישול וגירוש מירושלים - הסיפורים של שיח ג'ראח" (הקואליציה האזרחית להגנה על זכויות הפלסטינים בירושלים, 2009).
10. בתי המשפט הישראליים לא היו חד-משמעיים בפסיקתיהם לגבי הבעלות על הקרקע; המשפחות גורשו

הנוסח המחייב הוא הדוח בשפה האנגלית, לקריאתו פנו לאתר OCHA:

http://www.ochaopt.org/documents/ocha_opt_sheikh_jarrah_factsheet_2010_10_11_english.pdf