



**דוח מיוחד**  
ספטמבר 2012



תשפי קהילת התנאים סכנות, בצפון בקעת הירדן.

# עדכון בנושא תנועה וגישה בגדה המערבית

נרחבים, לרבות אלה הממוקמים בין הגדר לקו הירוק, בכקעת הירדן ובקרבתן של התנחלויות; התנועה בתוך אותו חלק של העיר חברון הנתון לשליטת ישראל (2H) נותרה גם היא כפופה להגבלות קשות. רוב ההגבלות שדוח זה מתייחס אליהן קשורות בדרך זו או אחרת להתנחלויות שהוקמו תוך הפרת המשפט הבינלאומי. הן כוללות הגבלות שנועדו להגן על התנחלויות, להכטיח שטחים להרחבתן, ולשפר את התנועה בין ההתנחלויות ולישראל עצמה.

התקופה שבין יולי 2011 ליוני 2012 התאפיינה במגמות מעורבות ככל האמור במערכת הפנימית של הגבלות התנועה והגישה שהרשויות הישראליות מיישמות בתחומי הגדה המערבית. שורה של הקלות תנועה משמעותיות שיפרה את התנועה בין מספר כפרים לעיר הקרוכה אליהם ביותר, שהיא גם מרכז השירותים שלהם. יחד עם זאת, במהלך תקופה זו כמעט ולא נרשם שינוי בכל האמור בהגבלות התנועה המשפיעות על גישת פלסטינים לשטחים כפריים



# תקציר מנהלים

פתיחתם, בארבע השנים האחרונות, של כבישים מסוימים בין מרכזים עירוניים לוותה בפיתוחה של רשת כבישים משניים המשרתים פלסטינים, פיתוח שהיה כרוך בשדרוג כבישים ובבנייתם של יותר מ-40 מנהרות ומעברים תחתיים. רשת כבישים זו מספקת לפלסטינים חלופות לכבישים שעדיין חסומים בפניהם באופן חלקי או מלא, ושחלקם משמשים בעיקר מתנחלים.

למרות ההקלות הללו, נכון לסוף תקופת הדיווח עדיין נאלצות 60 קהילות פלסטיניות, שכלל אוכלוסייתן מונה 190,000 נפש, להשתמש בדרכים עוקפות שהנסיעה בהן נמשכת פי שניים עד חמישה מהדרך הישירה לעיר הקרובה ביותר. כתוצאה מכך נמשכת הפגיעה בגישתם לשירותים בסיסיים, לרבות בריאות, חינוך ואספקת מים.

בכל האמור בגישה מהגדה המערבית לירושלים המזרחית, מספר הקלות שיושמו מאז אמצע יוני 2012 במחסום החולש על הכניסה הצפונית לעיר (קלנדיה), הפחיתו משמעותית את הזמן שכ-15,000 פלסטינים מבליים מדי יום בנסיעה אל ירושלים וממנה. עם זאת, ובאופן כללי יותר, הגדר, המחסומים ומערכת ההיתרים המנהליים ממשיכים להגביל את גישתם של בעלי תעודות זהות של הגדה המערבית לעיר. במיוחד מעורר דאגה מצבם המיוחד של בעלי תעודות זהות של הגדה המערבית החיים בקהילות שנלכדו בעברה היירושלמי של הגדר.

תנועה של פלסטינים אל ובתוך שטחים כפריים גדולים של הגדה המערבית נותרה מוגבלת באופן משמעותי בתקופת הדיווח.

ראשית כל, משטר ההיתרים ואופן הפעלת השערים שבגדר ממשיך לפגוע בפרנסתם של החקלאים המתגוררים ב-150 כפרים ומחזיקים בבעלותם אדמה שבודדה מעברה השני של הגדר. בנוסף על כך, הגישה של קהילות הממוקמות בין הגדר לקו הירוק (יותר מ-11,000 בני אדם) לשירותים בסיסיים,

התקופה שבין יולי 2011 ליוני 2012 (להלן: תקופת הדיווח) התאפיינה במגמות מעורבות בכל האמור במערכת הפנימית של הגבלות התנועה והגישה שהרשויות הישראליות מיישמות בתחומי הגדה המערבית הכבושה. שורה של הקלות משמעותיות שיפרה את התנועה בין מספר כפרים לבין העיר הקרובה אליהם ביותר, שהיא גם מרכז השירותים שלהם, והקלה את הגישה לירושלים המזרחית דרך אחד ממחסומי הגדר הראשיים. יחד עם זאת, במהלך תקופה זו כמעט ולא נרשם שינוי בהגבלות המשפיעות על גישת פלסטינים לשטחים כפריים נרחבים, לרבות אלה הממוקמים בין הגדר לקו הירוק, בבקעת הירדן ובקרבת התנחלויות; התנועה בתוך אותו חלק של העיר חברון הנתון לשליטת ישראל (2H) נותרה גם היא כפופה להגבלות קשות. באופן כללי, מערכת הגבלות התנועה הפנימיות המשיכה לתרום לפיצולה של הגדה המערבית, כשהיא פוגעת תוך כדי כך בחיי היום-יום של פלסטינים.

מטרתו של דוח זה כפולה: להדגיש את קווי מדיניות התנועה והגישה התורמים לפגיעות הומניטרית מתמשכת; ולקדם מיקוד טוב יותר של ההתערבות ההומניטרית המיועדת לטפל בפגיעויות הללו.

מספר הקלות שאימצו הרשויות הישראליות במהלך תקופת הדיווח הפחיתו את משך הנסיעה של כ-100,000 תושבי כפרים אל שש ערים מרכזיות (שכם, טול כרם, סלפית, רמאללה, יריחו וחברון), ובכך הקלו את גישתם לשירותים חיוניים, ובמיוחד בתי חולים ואוניברסיטאות, כמו גם שווקים, מקומות עבודה ומקורות מחיה אחרים. רובן הגדול של ההקלות היה כרוך בפתיחתן של דרכים חסומות תוך שמירה על חלק מתשתית החסימות בשטח, לרוב החלפת חסמי דרכים (קוביות בטון) בשערי דרך, הנותרים בדרך כלל פתוחים. עם זאת, שערי הדרך הללו מאפשרים את סגירתן מחדש של הדרכים שעליהן הם ממוקמים, בכל רגע נתון ובעזרת משאבים מינימליים.

לרבות גישתם של צוותי הגנה אזרחית ואמבולנסים, ממשיכה לעורר דאגה מיוחדת. אף שבתקופה זו נבנו רק מעט קטעים חדשים של הגדר, כ-62 אחוזים מתוואי הגדר כבר הושלמו, בניגוד לחוות הדעת המייעצת שפרסם בית הדין הבינלאומי לצדק ביולי 2004.

שנית, כ-94 אחוזים מאזור בקעת הירדן וים המלח נותרו מחוץ לתחום לשימוש פלסטיני, בשל ייעודם כשטחים צבאיים סגורים ושמורות טבע, או הקצאתם להתנחלויות. כניסתם של כלי רכב בעלי לוחיות רישוי פלסטיניות לשטחים הללו נותרה גם היא מוגבלת כל משך תקופת הדיווח. אף שהגבלות בשני המחסומים הצפוניים המובילים לכקעה הוקלו באוגוסט 2012 לרגל חודש הרמדאן המקודש למוסלמים, נכון לעכשיו עדיין לא ברור האם הקלה זו תישאר בתוקף. להגבלות הללו יחדיו נודעה השפעה שלילית במיוחד על תנאי החיים של קהילות בדואים וקהילות רועים אחרות.

שלישית, הגישה לאדמות חקלאיות פרטיות בקרבת התנחלויות נותרה מוגבלת משמעותית בשל גידורם של השטחים הללו, או בשל אלימות מתנחלים. חקלאים פלסטינים שבכעלותם אדמות בקרבת 55 התנחלויות יכולים להגיע לאדמותיהם רק באמצעות תיאום "מוקדם" עם הצבא הישראלי. גישה מוגבלת זו ממשיכה לפגוע ביכולתם של חקלאים מכ-90 קהילות פלסטיניות להתפרנס מחקלאות.

לכסוף, תנועת פלסטינים בתוך אותו חלק של העיר חברון הנתון לשליטת ישראל (H2) נותרה כפופה להגבלות חמורות. שטח זה מופרד מיתרת העיר באמצעות יותר מ-120 מכשולים, וברחובות מסוימים אסורה עדיין תנועת כלי רכב פלסטיניים, ובמקרים מסוימים גם תנועת הולכי רגל פלסטיניים. כתוצאה מכך, הפלסטינים שעדיין מתגוררים באזור ממשיכים לסבול מגישה ירודה לשירותים בסיסיים, לרבות חינוך.

ככוח הכובש, ישראל אחראית להבטיח את רווחתה של האוכלוסייה הפלסטינית הנתונה לשליטתה, ולוודא שתוכל לממש את זכויות האדם הבסיסיות שלה. אף שהמשפט הבינלאומי מתיר לישראל להגביל את זכותם של הפלסטינים לחופש תנועה בכדי לתת מענה לצרכים צבאיים לגיטימיים, היא יכולה לעשות כן רק "במידה הנדרשת במדוקדק מפאת חומרת המצב", באופן בלתי מפלה ותוך הבאתן בחשבון של מחויבויות משפטיות אחרות.

ברם, מרבית הגבלות התנועה שאליהן נדרש דוח זה קשורות בדרך זו או אחרת להתנחלויות שהוקמו תוך הפרה של המשפט הבינלאומי. הן כוללות הגבלות שנועדו להגן על התנחלויות, להבטיח שטחים להרחבתן, ולשפר את התנועה הפנימית בין ההתנחלויות ובין ההתנחלויות לבין ישראל עצמה. תנועה פלסטינית בכמה מעורקי התנועה המרכזיים בגדה המערבית (לרבות הכבישים 50, 90 ו-443) צומצמה בהדרגה בשנים האחרונות באמצעות מחסומים פיסיים והגבלות מנהליות, שהפכו את הכבישים הללו ל"פרוזדורים" המשמשים אזרחים ישראליים לנסיעה בין ההתנחלויות לישראל, ובמקרים אחדים בין חלקים שונים בתוך ישראל דרך הגדה המערבית.

ככדי לצמצם את הפגיעות של פלסטינים המושפעים לרעה מגישה ירודה לשירותים ולמקורות מחיה, ולצייט למחויבויותיה החוקיות מתוקף המשפט הבינלאומי, על ישראל לשאוף לפרק את מערכת הגבלות התנועה במידה הרבה ביותר האפשרית. צעדים אלה צריכים לכלול את פתיחתם של דרכים ראשיות המובילות אל מרכזים עירוניים, ביטול של משטר ההיתרים הנלווה אל הגדר ולגישה לירושלים המזרחית, פתיחתם של "שטחים צבאיים סגורים" לתנועה פלסטינית ושימוש בקרקע בידי פלסטינים, והסרת ההגבלות בתוך העיר העתיקה של חברון.

לאחר תחילתה של האינתיפאדה השנייה (בספטמבר 2000), החלו הרשויות הישראליות ביישומה של מערכת נרחבת של הגבלות על חופש התנועה של פלסטינים בתחומי הגדה המערבית. מערכת זו כללה מכשולים פיסיים (למשל מחסומים, חסמי דרכים, הגדר) והגבלות מנהליות (למשל כבישים שהתנועה בהם אסורה, משטר היתרים, הגבלות גיל).

הרשויות הישראליות הצדיקו מערכת הגבלות זאת בטענה שזהו אמצעי זמני בלבד, שמטרתו לבלום עימותים אלימים בין פלסטינים והצבא הישראלי ולהגן על אזרחים ישראלים, הן בישראל והן בגדה המערבית, ממתקפות של פלסטינים. אף שמאז 2008 הוסרו או הוקלו חלק מן ההגבלות הללו, רבות אחרות נותרו בתוקף, אף שהתנאים הביטחוניים השתפרו משמעותית מאז.

מערכת זו של הגבלות תנועה היתוספה לאמצעים קיימים שיישמו הרשויות הישראליות בהקשר של הכיבוש המתמשך של הגדה המערבית. אמצעים אלה כללו הגבלות על גישת פלסטינים לשטחים גדולים וחשובים, כמו ירושלים המזרחית, לשטחים שיועדו כישטחים צבאיים סגורים ולאדמות שהוקצו להתנחלויות.

הגבלות הגישה הן אחד מגורמי המפתח לפגיעות הומניטריות בשטח הפלסטיני הכבוש (שפי"כ): הן פוגעות בגישת פלסטינים לשירותים בסיסיים ולמקורות מחיה, ויוצרות שורה של סיבות המעוררות דאגה בנוגע להגנה על אזרחים, חיכוך ומתח במחסומים ועד לסכנת עקירה בכפייה. עובדה זו מוצאת את ביטויה בגישה שאומצה בהליך הפנייה המשולב של הקהילה ההומניטרית לשנת 2012, אשר בכל האמור בגדה המערבית זיהה את השטחים העיקריים שהגישה אליהם מוגבלת כבעלי קדימות למתן סיוע.

כל אחד ממיזמי הסיוע הכלולים בהליך הפנייה המשולבת הקשורים בתחומים אלה נועד לשפר את ההגנה על אזרחים פלסטינים החיים באזורים הללו, כולל סיוע לשיפור גישתם לשירותים בסיסיים (למשל חינוך, בריאות וכיו"ו) וטיפול באי-הביטחון התזונתי. בסך הכול מבקש הליך הפנייה המשולבת לשנת 2012 לגייס 416.7 מיליון דולרים ארה"ב ליישום 149 מיזמי סיוע בשנה הראשונה, שכשליש מתוכם (בשווי 139.3 מיליון דולרים ארה"ב) נועד למיזמים המכסים אך ורק את הגדה המערבית.

מטרתו של דוח זה כפולה: להדגיש את אותם היבטים של מדיניות התנועה והגישה התורמים ישירות לפגיעות הומניטריות מתמשכת; ולתמוך במיקוד משופר של ההתערבות ההומניטרית המיועדת לטפל בפגיעויות הללו.

לפיכך, דוח זה, המכסה את התקופה שמתחילת יולי 2011 ועד לסוף יוני 2012, מספק נתונים וניתוח של ההתפתחויות העיקריות שהתרחשו בתקופה זו, וכן של השפעתן של ההגבלות הללו על גישתה של האוכלוסייה הפלסטינית לשירותים ולמקורות מחיה. דוח זה מבוסס על המעקב השוטף והניתוח של המשרד לתיאום עניינים הומניטריים, ששיאם בסקר מקיף שמיפה את כל מכשולי החסימה, ומגובה במידע שמספקים ארגונים שותפים.

הדוח כולל שישה פרקים המתמקדים באזורים גיאוגרפיים שונים: המרכזים העירוניים העיקריים (פרק I); שטחים שאותם מבודדת הגדר (פרק II); ירושלים המזרחית (פרק III); העיר העתיקה של חברון (פרק IV); בקעת הירדן (פרק V); ואדמות חקלאיות בקרבת התנחלויות וכבישים המובילים להתנחלויות (פרק VI). נספח I מסכם את ממצאיו העיקריים של סקר המכשולים.

# פרק I. המרכזים העירוניים העיקריים

של רשת כבישים משנית. חלק משמעותי מרשת זו מספק חלופה לדרכים המובילות אל הרשת העיקרית שנחסמו על ידי מכשולים שונים (ביניהם הגדר). כמה מהדרכים המשניות הללו עוברות מתחת לכביש הראשי המשרת את האוכלוסייה הישראלית (בעיקר, אבל לא רק מתנחלים) או מתחת לגדר; כרגע קיימים בסך הכול 44 מנהרות ומעברים תחתיים הממלאים תפקיד זה.

שדרוגם של מרבית הכבישים המשניים מבוצע או ממומן על ידי תורמים בינלאומיים, ומצריך את אישור המנהל האזרחי הישראלי (מנהאי"ז). אישור זה דרוש לכל הכבישים הממוקמים, בשלמותם או בחלקם, בשטח C, המכסה 60 אחוזים מהגדה המערבית, ואשר בו מחזיקה ישראל בשליטה מלאה באיזור ובתכנון. לדברי המנהאי"ז, במהלך תקופת הדיווח הושלם שדרוגם של עשרה קטעי כביש מאושרים בשטח C, וכן ניתן אישור לשדרוג של 16 קטעי כביש נוספים<sup>1</sup>.

אבל למרות ההקלות הללו, כתוצאה מהמחסומים וההגבלות הנותרים עד לסוף תקופת הדיווח נאלצו 60 קהילות פלסטיניות, שאוכלוסייתן הכוללת מונה כ-190,000 נפש, לנסוע בדרכים עוקפות שמשך הנסיעה בהן גדול פי שניים עד חמישה ממשך הנסיעה בדרך הישירה לעיר הקרובה ביותר (לרשימה מפורטת ראו נספח II). נתון זה מהווה ירידה קלה לעומת הנתון המקביל בסוף תקופת הדיווח הקודמת: 70 קהילות ו-195,000 בני אדם.

במשך תקופת הדיווח יישמו הרשויות הישראליות שורה של הקלות ששיפרו את התנועה והגישה בין מספר עיירות וכפרים לבין שש ערים ראשיות: שכם, טול כרם, סלפית, רמאללה, יריחו וחברון (את תקציר ההקלות העיקריות ראו להלן). הקלות אלו, שמרביתן הוחלו אחרי מרס 2012, קיצרו את משך הנסיעה לעיר הקרובה ביותר עבור כמעט 100,000 בני אדם, ובכך הקלו את גישתם לשירותים, ובמיוחד בתי חולים ואוניברסיטאות, וכן לשווקים, מקומות עבודה ומקורות מחיה אחרים.

יש לציין כי רובן הגדול של ההקלות הביאו לפתיחתן של דרכים חסומות, תוך השארת תשתיות החסמים בשטח. הדפוס הרווח של ההקלות התבטא בהחלפת חסם דרכים קבוע (שורה של קוביות בטון המוצבות לרוחב הכביש) בשערי דרך אותם ניתן לנעול ולפתוח, והנותרים בדרך כלל פתוחים; פתיחתם של שערי דרך שהיו קודם לכן סגורים בדרך כלל; והפיכתם של מחסומים מאוישים באופן קבוע לימחסומים חלקיים - כלומר מחסומים המאוישים על פי צורך. ככלל, מאז 2008 יישמו הרשויות הישראליות אותו דפוס של הקלות.

בהתחשב בעובדה שסקר המשרד לתיאום עניינים הומניטריים כולל גם מכשולים "עבירים", כמו שערי דרך הנותרים בדרך כלל פתוחים, ההקלות האחרונות אינן באות לידי ביטוי מלא במספר הכולל של מכשולי החסימה שנרשמו (לתיאור מפורט של ממצאי הסקר ראו נספח I). בסך הכול: מבין 542 המכשולים שנרשמו עד לסוף תקופת הדיווח, כ-15 אחוזים הם "עבירים", ביניהם 56 שערי דרך הנותרים בדרך כלל פתוחים, 25 מחסומים חלקיים (המאוישים על פי צורך) וארבעה מחסומים מאוישים דרך קבע שהמעבר בהם אינו מותנה (למשל בסוג תעודת הזהות, או בהיתר מיוחד).

פתיחתן של דרכים מסוימים לתנועה פלסטינית לותה בארבע השנים האחרונות בפיתוח ובשדרוג

## הקלות עיקריות במהלך תקופת הדיווח

### שכם



העיר שכם משמשת מרכז בריאות, כלכלה ומסחר ולימודים אקדמיים לכל צפון הגדה המערבית. עם פרוץ האינתיפאדה השנייה, בשנת 2000, נסגרו כל הדרכים המובילות לעיר במכשולים שונים או שהוצבו בהן מחסומים, וקטגוריות מסוימות של בני אדם וכלי רכב נדרשו להשיג היתרים מיוחדים בכדי להיכנס לעיר

או לצאת ממנה, עובדה שהפכה את שכם לעיר שהגישה אליה היא המוגבלת ביותר בגדה המערבית, לצד ירושלים המזרחית. מאז אמצע 2008 החל המצב להשתפר בהדרגה, שיפור שהוביל להמתתם של מרבית המחסומים למחסומים חלקיים, לסילוקם של מחסומים אחרים ולביטול כל הדרישות להיתרים.

השיפורים העיקריים שיישמו הרשויות הישראליות במהלך תקופת הדיווח הנוכחית כללו:

- פתיחתו של שער דרך שחסם את הכניסה הראשית לכפר בית דגין (3,900 נפשות בקירוב), הממוקם מדרום-מזרח לעיר שכם. פתיחה זו העניקה גישה ישירה לעיר לתושבי הכפר, שבעשר השנים האחרונות נאלצו להשתמש בדרך עוקפת העוברת בכפר בית פוריק.

- סילוקו של מחסום א-טור, שחלש על אחת הכניסות הדרומיות לעיר שכם (צעד זה הקל את הגישה אל ומן הקהילה השומרונית בעיר,

המונה 300 נפשות). יש לציין כי צעד זה הקל על עובדי העירייה לספק שירותי תשתיות לקהילה השומרונית.<sup>2</sup>

- סילוקה של סוללת עפר שחסמה את אחת הכניסות לכפר זואתא (2,100 נפשות בקירוב), מצפון-מערב לעיר שכם. אם אכן יתקבל אישור המנהאי"ז לחידוש הכביש המוביל לכניסה זו, תתאפשר גם השלמתם של שלושה מיזמי בנייה שהוקפאו בשל קשיי גישה.

- העברתו של שער דרך שמוקם בכניסה הראשית לכפר א-נאקורה (1,700 נפשות בקירוב), מצפון-מערב לעיר שכם, למרחק 200 מטרים ממיקומו הקודם. צעד זה הקל תנועת בני אדם בין כפר זה לכפרים הסובבים אותו, וכן לאדמות החקלאיות הצמודות אליו.

- למרות השיפורים הללו, השימוש של פלסטינים בארבעה קטעי כביש נפרדים, המקיפים את העיר ומשמשים מתנחלים או את הצבא הישראלי, עדיין אסור או כפוף להגבלות חמורות.<sup>3</sup> כתוצאה מכך ממשיכים רבים מתושבי הכפרים לנסוע למרחק רב בדרכים עוקפות בכדי להגיע לשירותים ולמקורות מחיה. כך למשל, בשל האיסור על הנסיעה בכביש עקרבא-שכם, נאלצים תושבי הכפרים עקרבא ויאנון (10,000 נפשות בקירוב) לנסוע למרחק 20 קילומטרים נוספים בכדי להגיע לשירותים בשכם; בשל האיסור על נסיעה בכביש 557, תושבי הכפרים בית פוריק ובית דגין (15,000 נפשות) נאלצים לנסוע כרחובות מאוכלסים בצפיפות ולעיתים קרובות פקוקים בעיר שכם, כשהם רוצים להגיע למרכז הגדה המערבית או לדרומה.



## כפר קדום: עימותים אלימים בהפגנות מחאה נגד הגבלות גישה

כפר קדום, שאוכלוסייתו מונה 3,000 נפשות, ממוקם בחלקה המזרחי של נפת קלקיליה, אבל קשור מבחינה היסטורית לעיר שכם, שהיא מרכז השירותים העיקרי שלו. בעשר השנים האחרונות, בנימוק של הצורך להגן על התנחלות קדומים הסמוכה, חסמו הרשויות הישראליות, יחד עם רכז הביטחון של ההתנחלות, את הדרך הראשית המחברת את הכפר עם שכם, ואילצו את תושביו לנסוע למרחק 14 קילומטרים בדרך עוקפת. בנוסף על כך, את הגישה לאדמות חקלאיות הממוקמות ליד השטח הבנוי של ההתנחלות מגביל משטר של "תיאום מוקדם" (ראו פרק VI). מאז יולי 2011 מקיימים תושבי כפר קדום, יחד עם פעילים ישראלים ובינלאומיים, הפגנות שבועיות נגד הגבלות הגישה הללו. רוב ההפגנות התפתחות לעימותים אלימים, לרוב כשכוחות ישראלים מונעים מן המפגינים להגיע לשער החוסם את הכביש לשכם. עד לשלהי יולי 2012 גרמו עימותים אלה לפציעתם של 749 פלסטינים, שרובם נזקקו לטיפול רפואי בשל תשניק לאחר שאיפת גז מדמיע.

### טול כרם



העיר טול כרם מהווה מרכז שירותים לאוכלוסייה בת יותר מ-172,000 נפש, לרבות כ-35 כפרים ומחנות פליטים בתחומי הנפה. אף שהגישה לעיר נפגעה קשות מאז 2000, שורה של הקלות שיושמו בשלוש השנים האחרונות, ובמיוחד הפיכת המחסום העיקרי החולש על הדרך המזרחית לעיר (עינב) למחסום חלקי, בשנת 2010, אפשרו למרבית הכפרים סביב העיר גישה ישירה אליה.

עם זאת, עד לאחרונה המשיך חסם דרכים שהוצב על הכביש הישיר לעיר טול כרם (שאורכו 7 ק"מ) להשפיע לרעה על תושביהם של שני כפרים - שופה (2,700 נפש בקירוב) וספארין (900 נפש בקירוב), משום שאילץ אותם לנסוע 20 ק"מ בדרך עוקפת בכדי להגיע לבתי חולים, לחינוך גבוה ולשווקים מסחריים. באפריל 2012, לאחר שארגון זכויות אדם ישראלי ("המוקד") הגיש לבית המשפט העליון הישראלי, בשם מועצת הכפר, עתירה נגד חסימה זו, הוסר חסם הדרכים ושער הדרך הסמוך אליו נפתח.

### סלפית



סלפית, אף שהינה אחת הערים הקטנות ביותר בגדה המערבית, מספקת שירותי בריאות, השכלה אקדמית ומסחר לחלק גדול מנפת סלפית (שאוכלוסייתה מונה 65,000 נפשות).<sup>4</sup> ב-2001 נחסם הכביש הראשי המוביל אל העיר מצפון על ידי מתנחלים מהתנחלות אריאל הסמוכה, תוך הסכמה שבשתיקה של הצבא, עובדה שאילצה את תושביהם של 11 כפרים (38,600 נפשות) לנסוע עד 20 ק"מ בדרך עוקפת בכדי להגיע לעיר סלפית מן הכניסה המזרחית אליה.

בנובמבר 2012 פתח הצבא הישראלי את שער הדרך שחסם דרך זו והתקין מחסום חדש, שהחל לאפשר למספר מוגבל של אוטובוסים ומוניות רשומים מראש, וכן לאמבולנסים, להשתמש בכביש זה בין השעה 6 בבוקר ל-10 בלילה. מאז מרס 2012 הורחבה הקלה זו והיא כוללת את כל כלי הרכב הציבוריים, בלא צורך ברישום מוקדם. עם זאת, גישת כלי רכב פרטיים לכביש זה, וכן גישה של כל כלי הרכב בין 10 בלילה ל-6 בבוקר, עדיין אסורה.

## רמאללה

רמאללה היא העיר בעלת קצב הצמיחה המהיר ביותר ומרכז השירותים והמסחר החשוב ביותר בגדה המערבית. כמה מהדרכים הראשיות אל העיר נותרו חסומות במשך כמעט עשור, עובדה שצמצמה את מספר הדרכים הראשיות הנגישות לאחת בלבד מכל כיוון (צפון, מזרח, דרום ומערב).



מצב זה היה בעייתי במיוחד בעברה המזרחי של העיר, שם חוסם את הדרך הראשית מחסום (מתי"ק/ בית אל) המאפשר מעבר רק לאמבולנסים, בעלי תעודות אח"מ, עובדי חברות החשמל והמים ונתינים בינלאומיים.

באפריל 2012 נפתח שער דרך שהיה ממוקם על התוואי הישן של כביש 60, ופתיחתו חידשה את הקשר הישיר בין מחנה הפליטים אל גילזון והכפרים המקיפים אותו (13,800 נפשות בקירוב) לבין העיר רמאללה. יחד עם הסרתו של חסם דרכים ופתיחתו של שער דרך על הדרך המחברת ישירות את הכפר עין יברוד עם כביש 60, באוגוסט 2011, פתיחת שער הדרך האחרונה מספקת גישה מהירה וקלה יותר לכביש 60, ונתיב גישה חלופי, גם אם לא ראשוני, אל העיר ממזרח.

למרות הקלה זו, בשל ההגבלות המתמשכות התקפות במחסום מתי"ק/בית אל נאלצים יותר מ-50,000 הפלסטינים החיים ממזרח לעיר להשתמש בתשתית כבישים שלישונית, הכרוכה במעבר באזורי מגורים בדרכים צרות ומתפתלות, ולפיכך הנסיעה בה גוזלת זמן ולעיתים קרובות גם מלווה בסיכונים. הכביש המוביל למחסום משמש באופן בלבדי ישראלים מהתנחלות בית אל ומהבסיס הצבאי הסמוכים.

ביתין, כפר שאוכלוסייתו מונה 2,300 נפשות הוא אחד הכפרים שנפגעו קשות ממחסום זה. המרחק

והזמן הדרושים לנסיעה אל רמאללה וממנה התארכו מ-3 ל-15 ק"מ, ומ-10 ל-30 עד 40 דקות, בהתאמה; עלות הנסיעה בדרך זו גדלה מ-2 ל-7 ש"ח באוטובוס ומ-10 ל-50 ש"ח במונית פרטית. כתוצאה מכך, עלויות הנסיעה שאותם תושבי הכפר המועסקים ברמאללה נאלצים לשלם התייקרו כי שלושה ויותר. העלייה בזמן, במרחק ובעלויות הנסיעה פגעה לרעה גם בגשתם של תושבים אלה לשירותים בסיסיים ולמקורות מחיה.<sup>5</sup>

## יריחו

העיר יריחו משרתת אוכלוסייה בת כ-48,000 נפשות, החיה בעיר וכן בכפרים, במחנות הפליטים ובקהילות הבדואיות שסביבה. כמו בערים אחרות, גם בהגבלות הגישה המוטלות על אוכלוסייה זו חל שיפור בשנים האחרונות, במיוחד בעקבות סילוקו של המחסום שחלש על הכניסה הדרומית לעיר והפיכת המחסום על הדרך מצפון-מערב למחסום חלקי.



בהמשך למגמה זו, במאי 2012 סילקו הרשויות הישראליות סוללת עפר שחסמה את הגישה לעיר

### התפתחות אחרונה

ביולי 2012 (לאחר תקופת הדיווח) פתחו הרשויות הישראליות את הכניסה הראשית, ההיסטורית, מצפון-מזרח אל העיר יריחו מכביש 90, שהיתה סגורה בסוללת עפר מאז שנת 2000. עם סילוק סוללת העפר הושבה הגישה הישירה לעיר יריחו לתושביה הפלסטיניים של צפון נפת יריחו ושל חלקים אחרים של בקעת הירדן, שקודם לכן הגיעו לעיר דרך העיירה אל עוג'א ומחסום ייטב (מעקף של 4.5 קילומטרים), או דרך כביש 1 והכניסה הדרומית אל העיר (מעקף של 21.1 קילומטרים).



ממערב, והחליפו אותה בשער דרך שנותר פתוח. כתוצאה מכך, תושביהן של שתי קהילות בדואיות סמוכות - ואדי קלט ודיר קלט - יכולים כעת להגיע ישירות לעיר יריחו ולהימנע מנסיעה בת 16 קילומטרים בדרך עוקפת דרך כביש 1. בנוסף על כך, פתיחה זו הקלה על תיירים את הגישה מהעיר יריחו לשמורת הטבע ואדי קלט.

## חברון



חברון, העיר השנייה בגודלה בגדה המערבית, משמשת כמרכז שירותים אזורי וכמרכז כלכלי-מסחרי. להוציא אזור ההתנחלויות בחלקה של העיר הנתון לשליטת ישראל (H2), הגישה מעיירות וכפרים סמוכים אל העיר וממנה הוקלה בהדרגה בשנים האחרונות. במאי 2012 יושמה הקלה נוספת, שבמסגרתה סולק חסם דרכים בצומת הכפר בית עינן וכביש 60.

צומת זה נפתח תחילה באוגוסט 2010, אבל זמן קצר לאחר מכן נסגר מחדש, בעקבות תקרית שבה ירו פלסטינים על כלי רכב ישראלי שנסע באזור והרגו ארבעה מתנחלים.

הסרה זו של חסם הדרכים הפחיתה משמעותית את משך הנסיעה בין ארבעה כפרים ממזרח לעיר חברון - בית עינן, אל עדיסה, א-דווארה וא-שויוחי (שאוכלוסייתם מונה 18,000 נפש בקירוב) - לבין מרכז השירותים העיקרי שלהם בעיר חברון. סביר גם שלסילוקו תהיה השפעה חיובית על מחייתם של התושבים, מאחר שהוא מקל על הגישה ליותר מ-80 מפעלי סיתות אבן ומחצבות בכפרים א-שויוחי וסעיר. יחד עם זאת, הכניסה הראשית והישירה ביותר לעיר חברון מכפרים אלה, מעברו השני של הצומת עם כביש 60, נותרת חסומה. כתוצאה מכך, התלמידות בבית ספר הנמצא באזור סמוך של העיר המשיכו לחצות את הצומת המסוכן ברגל.

בנוסף על כך, הכניסה ההיסטורית אל חברון מדרום נותרה גם היא סגורה. יותר מ-70,000 תושביהם הפלסטינים של הכפרים הסמוכים לחברון מדרום נאלצים לנסוע בדרכים עוקפות חלופיות, דרך הכניסות המערבית והמזרחית לעיר. בעבר הצדיק הצבא הישראלי סגר זה בצורך להגן על התנחלות בית חגי (550 נפשות), הממוקמת ליד הכניסה החסומה.



# פרק II. האזורים שבין הגדר לקו הירוק

בחוות הדעת המייעצת שלו משנת 2004, קבע בית הדין הבינלאומי לצדק (בדבי"ץ) כי חלקי הגדר העוברים בתוך הגדה המערבית, לרבות ירושלים המזרחית, יחד עם משטר השערים וההיתרים הנלווה אליה, מהווים הפרה של מחויבותיה של ישראל מתוקף המשפט הבינלאומי. בדבי"ץ קרא לממשלת ישראל להפסיק את

בניית הגדר; לפרק את אותם קטעים שכבר הושלמו והממוקמים בשטחי הגדה; ולבטל את כל האמצעים החקיקתיים הקשורים לכך.

ככשנים קודמות, גם השנה לא נקטה ממשלת ישראל כל אמצעים ליישם את חוות הדעת המייעצת של בדבי"ץ ואת החלטות האו"ם שהתקבלו בעקבותיה ואישרו אותה. עם זאת, במהלך תקופת הדיווח התבצעה בנייה פעילה רק בקטעים בודדים של הגדר. אלה כללו

הגדר, יחד עם משטר השערים וההיתרים הנלווה אליה, ממשיכה להיות המכשול הגדול ביותר בפני תנועת פלסטינים בתוך הגדה המערבית. בתום תקופת הדיווח הושלמו כ-62 אחוזים מתוואי הגדר, 8 אחוזים היו בכנייה (כולל קטעים שבהם החלה הבנייה אבל הוקפאה) ו-30 אחוזים תוכננו אבל טרם נבנו.

בניית הגדר החלה ב-2002, בעקבות גל של פיגועי התאבדות שביצעו פלסטינים מהגדה המערבית בתחומי ישראל, ומטרתה המוצהרת היתה למנוע פיגועים כאלה. ברם כ-85 אחוזים מהתוואי המתוכנן, שאורכו 708 ק"מ, עוברים בתוך הגדה המערבית ולא לאורך הקו הירוק, ומשום כך גורמים לכידודן של קהילות ואדמות חקלאיות פלסטיניות ותורמים לפיצולה של הגדה המערבית. הכללתן של התנחלויות, לרבות השטחים המתוכננים להרחבת העתידית, בעברה היישראלית של הגדר הינה הגורם היחיד החשוב ביותר המכתיב את תוואי הגדר, ואת סטייתו מן הקו הירוק.

למרות נוכחות הגדר העריכה ועדה ממשלתית ישראלית כי בשנת 2012 הצליחו מדי יום כ-15,000 פלסטינים שאינם מצוידים בהיתרים הדרושים להסתנן מן הגדה המערבית אל תוך ישראל, בחיפוש אחר תעסוקה.<sup>6</sup> לדברי הלשכה הפלסטינית המרכזית לסטטיסטיקה, ברבע השני של 2012 הועסקו בישראל ובהתנחלויות 22,500 פלסטינים בלי היתר הדרוש.



קטע חתוך של הסדר המקיפה את הפסגה (נפת קלקיליה), אנוסט צלופח תופחת הליון האקומות בפולסטין ופישואל - פי מלון

## גישה לאדמות חקלאיות

הגדר בודדה בשטח הסגור (שבין הגדר לקו הירוק) חלק מן האדמות החקלאיות של 150 קהילות פלסטיניות, אשר תושביהן נדרשים להשיג היתרי "מבקרים" או לבצע "תיאום מוקדם" עם המנהא"ז על מנת להגיע לאדמות אלו. על מנת להגיש בקשה לקבלת היתר או לחדשו, על מגישי הבקשה לעמוד בשיקולים ביטחוניים הדרושים לכל ההיתרים שמנפיקה ישראל, וגם להגיש מסמכי בעלות או טופסי מיסים תקפים, בכדי להוכיח "קשר לאדמה" הממוקמת בשטח הסגור.

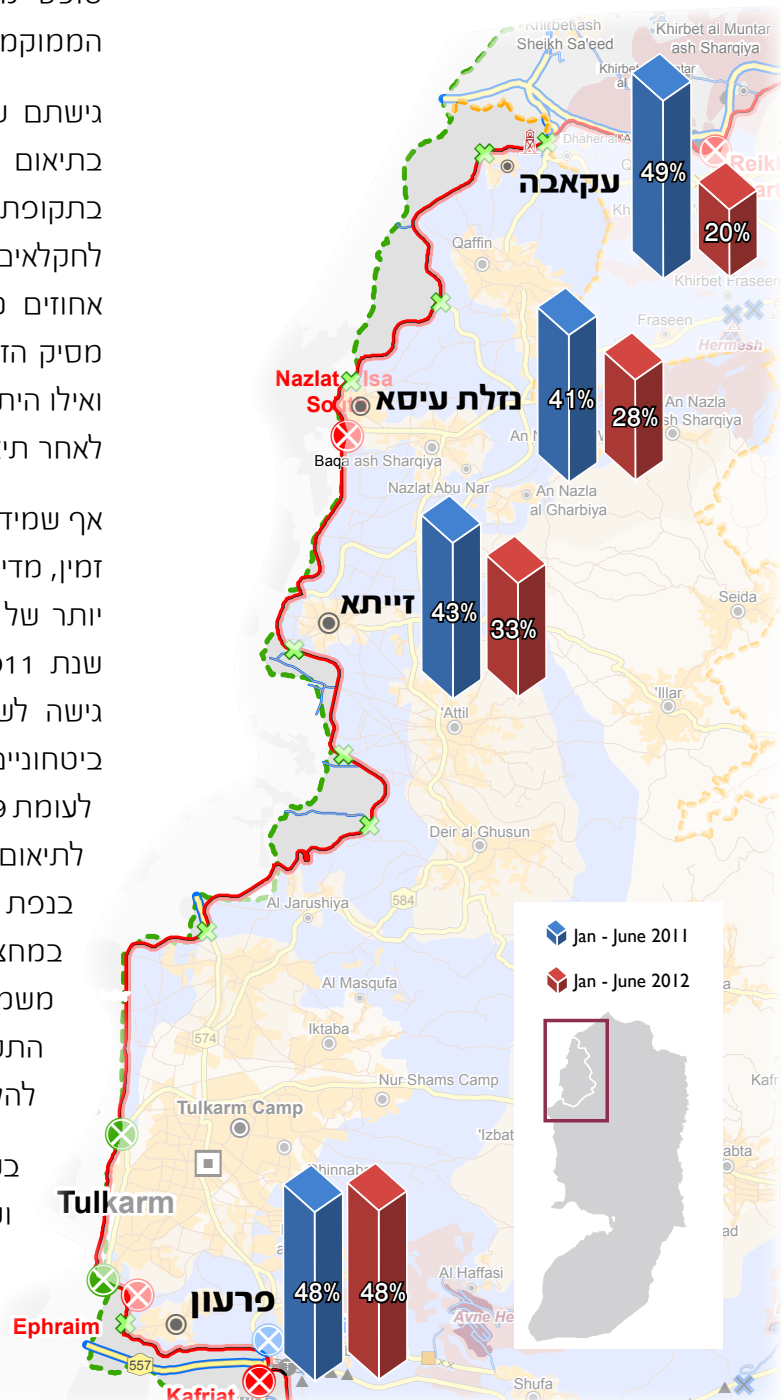
גישתם של בעלי היתרים או מי שכניסתם אושרה בתיאום מוקדם מוגבלת לשער ספציפי בגדר. בתקופת הדיווח, גדל מספר השערים הנגישים לחקלאים בעלי היתרים מ-67 ל-73. יותר מ-70 אחוזים מהשערים הללו (52) פתוחים רק בעונת מסיק הזיתים ורק לפרקי זמן מוגבלים במשך היום, ואילו היתר נפתחים מדי יום (11) או על בסיס שבועי לאחר תיאום מוקדם (10).

אף שמידע מקיף על מספר ההיתרים המוענקים אינו זמין, מדי שנה ערב מסיק הזיתים מאושר מספר גדול יותר של היתרים. יחד עם זאת, בעונת המסיק של שנת 2011 נדחו כ-42 אחוזים מהבקשות להיתרי גישה לשטחים שבין הגדר לקו הירוק, בנימוקים ביטחוניים או בנימוק של "היעדר קשר לאדמה", לעומת 39 אחוזים בעונה הקודמת. נתונים שהמשרד לתיאום עניינים הומניטריים אסף בארבעה כפרים בנפת טול כרם, על בקשות להיתרים שהוגשו במחצית הראשונה של 2012, מצביעים על ירידה משמעותית בשיעור אישורי הבקשות לעומת התקופה המקבילה בשנת 2011 (ראו גרף להלן).

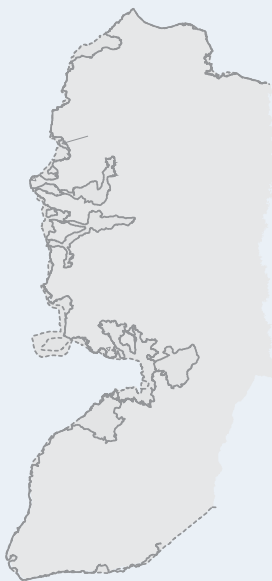
בסך הכול, ההקצאה המוגבלת של היתרים ושל מועדי תיאום, יחד עם המספר השעות המוגבל שבהן שערי הגדר פתוחים, המשיכו להגביל קשות את העבודה החקלאית

את חידוש העבודה סביב הכפרים עזון עתמה (נפת קלקיליה), אל וולגיה (נפת בית לחם) וקלנדיה (נפת ירושלים), וכן סביב התנחלויות אשכולות (נפת חברון) ובית אריה ועופרים (נפת רמאללה). בנוסף נמשכה העבודה להעתקת תוואי הגדר ליד קהילת חירבת גיבארה בנפת טול כרם.

## כפרים בנפת טול כרם: שיעור אישורים של בקשות להיתרים



## המקרה של "מובלעת בידו"



גישה מוגבלת לאדמות חקלאיות נרשמה גם בחלק הצפון-מערבי של נפת ירושלים, והשפיעה לרעה על חקלאים המתגוררים בשלוש קהילות מעברה הייפלסטיני של הגדר: בית אג'זא, בידו ובית סורכי. השטח המבודד משתרע על כ-6,000 דונמים שעליהם נטועים זיתים, גפנים, עצי שקד, תאנה ואפרסק, בצד גידולי שדה למיניהם.

ניתן להגיע אל השטח דרך חמישה שערי גדר, שארבעה מהם מצריכים "תיאום מוקדם" עם המנהאיז ואחד מצריך היתרי "מבקר". יהא סוג המשטר התקף בהם אשר יהא, כל חמשת השערים נפתחים בעת ובעונה אחת בימים מסוימים, שעליהם מודיע המנהאיז מראש. אלא שבמספר "ימי הפתיחה" חלו בשנים האחרונות תנודות - 97 ימים ב-2009, 37 ימים ב-2011 ו-27 ימים בששת החודשים הראשונים של 2012 (את הנתונים לשנת 2010 לא ניתן היה לאשר). הפתיחה המוגבלת של השער בהר אדר מיושמת באופן סלקטיבי: אף שהשימוש שהתושבים הפלסטינים עושים בשער זה כדי להגיע לאדמותיהם החקלאיות כפוף להגבלות קשות, השער פועל למעשה חמישה ימים בשבוע כל השנה כדי לאפשר את כניסתם של פועלים פלסטינים בעלי היתרים המועסקים בהתנחלות הר אדר הסמוכה.

לדברי המנהאיז, ההפחתה בימי הפתיחה מאז 2009 נובעת מהמספר הנמוך של חקלאים שהתייצבו בכל פעם בעת שהשער נפתח. אלא שלדברי החקלאים שרואיינו, הביקוש הפוחת לכאורה לגישה מצד פלסטינים הנו תוצאה של הגבלות הגישה; חקלאים רבים נואשו מלנסות להגיע לאדמותיהם או צמצמו את השקעתם בהן, בשל הקושי הרב להשיג אפשרות גישה לאדמות בהיקף ובעיתוי המתאימים לצורכי העיבוד החקלאי.

הגדר, יחד עם מועדי הפתיחה המוגבלים והבלתי ניתנים לחיזוי של השערים החקלאיים שבה, כגעה קשות בקיימותה של המחייה החקלאית של חקלאים רבים בקהילות הללו.

ולפגוע במקורות המחייה של חקלאים ברחבי הגדה המערבית.

### קהילות "אזור התפר"

לגדר נודעת גם השפעה גדולה על חיי היום יום של הפלסטינים המתגוררים בקהילות שבין הגדר לקו הירוק. רובם הגדול חיים בשטחים שיועדו כשטח צבאי סגור ("אזור תפר"), המחייבים כל מי שגילם 16 ומעלה להגיש בקשה להיתרי "תושב קבע" על מנת להמשיך להתגורר בבתיהם. במספר מקרים, בעיקר באזור ירושלים, הקהילות שבין הגדר לקו הירוק לא הוכרזו רשמית כ"אזור התפר"; כתוצאה מכך, במקום היתרים נדרשים הפלסטינים לבצע "תיאום מראש" עם המנהאיז, או לדאוג לכך שיירשמו בתעודות הזהות שלהם כתושבי הקהילה הנידונה, על מנת להמשיך להתגורר בבתיהם.

בתקופת הדיווח לא נרשם שינוי במספר הפלסטינים המתגוררים בין הגדר לקו הירוק. בשטחים אלה חיים 11,000 בני אדם בקירוב ב-33 קהילות או במשקי בית מבודדים (ראו מיון מפורט בנספח II). עם זאת, אם תושלם הגדר כמתוכנן, יתגוררו בין הגדר לקו הירוק יותר מ-33,000 פלסטינים מן הגדה המערבית, בנוסף על מרביתם של 284,000 תושביה הפלסטינים של ירושלים המזרחית.<sup>8</sup>

כדי להגיע לשירותי בריאות, בתי ספר, מקומות עבודה ושווקים, או לבקר קרובי משפחה וידידים בגדה המערבית, בעברה הייפלסטיני של הגדר, על התושבים לעבור במחסומי הגדר. נכון לעכשיו קיימים לאורך הגדר בסך הכול 15 מחסומים החולשים על גישתם של בני האדם מהקהילות הללו אל יתר הגדה המערבית וממנה.

## ייצוב אפשרויות המחיה מחקלאות באזור התפר

המרכז השוודי לשיתוף פעולה והמרכז לפיתוח כלכלי וחברתי של פלסטין מיישמים שני מיזמים שנועדו למנוע שחיקה נוספת במחיייתם של חקלאים בנפות קלקיליה וטול כרם. לחקלאים המושפעים יש משאבי קרקע ומים שמבודדים ב"אזור התפר" - השטח שבין הגדר לקו הירוק, שהגישה אליו תלויה במשטר היתרים ושערים. המיזם תומך ב-506 משפחות שנדחקו כך לשוליים בשש קהילות, באמצעות כיסוי 60 אחוזים מעלויות הדלק להפעלתן של 13 בארות חקלאיות הממוקמות בשטח זה, בחמשת החודשים שבהם הביקוש למים גבוה במיוחד. תרומה זו גרמה להפחתת עלויות ההשקיה ב-50 אחוזים בממוצע, לצד שיפור באיכות התוצרת החקלאית. המיזמים ממומנים באמצעות קרן החירום ההומניטרית, בתמיכתן הנדיבה של אירלנד, הולנד, נורווגיה, ספרד, שוודיה, שווייץ ובריטניה.

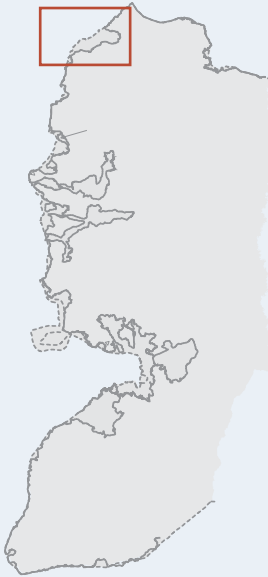
של משאיות תובלה רשומות מראש, המורשות להביא סחורות מסחריות מספקים בגדה המערבית. כל משאית מורשית לשאת רק שני משטחים של סחורות שגובהם לא יעלה על 1.2 מטרים. במחסום, יש לפרוק את הסחורות מהמשאית לשם בדיקה - נוהל הלוך יותר משעה ולעיתים קרובות גורם לנזק לסחורות. חומרי בניין המועברים בתפוזרת, כמו חצץ, חול ומלט, אינם מורשים לעבור במחסומי הגדר, מה שמאלץ את התושבים להזמין חומרים אלה מישראל. הגבלה אחרונה זו היא משמעותית, משום שמחיר חומרי הבניין בישראל גבוה במידה ניכרת ממחירם בגדה המערבית. את הקשיים מחריפה העובדה שרוב תושבי האזורים הללו אינם יכולים להגיע לנקודות המכירה, משום שאין להם היתר כניסה לישראל.

דאגה מיוחדת מעורר מתן שירותי חירום, כמו פינוי מטופלים המתגוררים מעברה הישראלית של הגדר לבתי חולים הנמצאים בעברה היפלטטיני, ויכולתם של כוחות הגנה אזרחית להיענות במקרים של שריפות בשטחים הסגורים (ב"מרחב התפר"). המצב במובלעת ברטעה א-שרקיייה ממחיש דאגה זו.

כשנים האחרונות הועברו תשעה מן המחסומים האלה מידי הצבא הישראלי (צה"ל) לידי מנהלת המעברים של משרד הביטחון הישראלי. אף שלהלכה הנהלים שמיישמים שני הגופים זהים, למעשה עורכת מנהלת המעברים בדיקות קפדניות ופולשניות יותר של הפלסטטינים העוברים במחסומים. ההעברה האחרונה מסוג זה התבצעה במשך תקופת הדיווח (ספטמבר 2011) במחסום גילגוליה. בנוסף על היותו נקודת מעבר מרכזית למתנחלים הנעים בין מרכז וצפון הגדה המערבית לישראל, מחסום גילגוליה חולש על הגישה אל ומתוך שתי קהילות בדואיות השוכנות במובלעת שבין הגדר לקו הירוק, מדרום-מזרח לעיר קלקיליה (ערב א-רמאדין אל-גינזבי וערב אבו פרדה). הגישה המגבילה יותר שנוקטת מנהלת המעברים גרמה להידרדרות משמעותית בתנועתם של כ-400 תושביהן של הקהילות הללו דרך המחסום.<sup>9</sup>

הגבלות במחסומים החולשים על הגישה לקהילות פלסטטיניות שבתוך מובלעות הגדר תקפות לא רק לכני אדם, אלא גם לסחורות, לשימוש מסחרי ולצריכה אישית כאחד. למעט בירושלים המזרחית וסביבתה, העסקים בשטחים הסגורים תלויים במספר מוגבל

## המקרה של מובעלת ברטעה



ברטעה א-שרקייה שוכנת בנפת גינין, ומאחר שאוכלוסייתה מונה כ-5,000 נפש היא הקהילה הגדולה ביותר בשטח שבין הגדר לקו הירוק. לצד ברטעה שוכנות באותה מובלעת עוד שבע קהילות פלסטיניות קטנות. הגדר באזור זה הושלמה ב-2003, ובספטמבר של אותה שנה הוכרז השטח כיאזור סגורי ותושביו נדרשו להשיג היתרים על מנת להישאר בבתייהם. כמו באזורים אחרים, גם כאן הסיבה לסטייתם של הגדר מן הקו הירוק הינה הכללתן של ארבע התנחלויות (חיננית, טל מנשה, שקד וריחון), שאוכלוסייתן מונה 1,700 בני אדם בקירוב, וכן אזור תעשייתי אחד, בעברה היישראלי של הגדר.

על התנועה בין ברטעה ליתר הגדה המערבית חולש מחסום ריחון, המופעל על ידי חברת אבטחה פרטית שנשכרה על ידי המנהא"ז. המחסום פתוח רק בין 5 בבוקר לשעות 10 עד 11 בלילה.

ביתר שעות הלילה, פינוי של מטופלים במקרי חירום לבית החולים בעיר גינין מצריך תיאום מיוחד עם המנהא"ז. לדברי מועצת הכפר, אם המטופל מפונה בכלי רכב מקומי, הליך התיאום יכול לעכב את הגעתו לבית החולים ב-20 דקות במוצע. במקרים שבהם הפינוי מצריך כניסת אמבולנס הנמצא מחוץ לברטעה, העיכוב עלול להימשך 15-10 דקות נוספות, בשל נוהל החיפוש המיושם במחסום על כל כלי הרכב הנכנסים למובלעת. בכדי להתמודד עם אתגר זה, שלושה לילות בשבוע מוצב אמבולנס של אגודת "הסהר האדום הפלסטיני" בקהילה, נוהל המצמצם את התלות באמבולנסים חיצוניים ואת העיכובים הממושכים יותר לארבעת הלילות הנותרים. נשים הרות עוזבות לעיתים קרובות את המובלעת כחודש לפני תאריך הלידה המשוער שלהן, כאמצעי זהירות וכדי להימנע מסיכונים.<sup>91</sup>

למועצת הכפר אין כל יכולת לתת מענה למקרי חירום אחרים, במיוחד אלה המצריכים שירותי כבאות והצלה. בכל הנוגע בשירותים כאלה, התושבים תלויים באופן בלבדי במחלקת ההגנה האזרחית של נפת גינין, שהמתקנים ואנשי הסגל שלה נמצאים מעברה היפלסטיני של הגדר. כל גישה של אנשי המחלקה למובלעת ברטעה מצריכה תיאום מוקדם עם הרשויות הישראליות, וכן עריכת חיפוש בכלי הרכב במחסום. תנאים אלה גרמו לעיכובים בהגעתם של כוחות סיוע והצלה במקרי חירום, והחמירו את הסיכונים והנזקים (ראו מקרים במסגרת להלן). בנוסף על כך, לדברי מנכ"ל מחלקת ההגנה האזרחית של גינין, הגבלות הגישה למובלעת מונעות גם ביצוע של ביקורות בטיחות אש שוטפות של בתי עסק, החיוניות ליישומה של אסטרטגיית מניעה יעילה.

*עיכוב או מניעה של גישת כבאים*

ב-10 באפריל 2011, בשעה אחת לפנות בוקר בקירוב, פרצה שריפה קשה במתחם מסחרי בכפר ברטעה. צוותי ההגנה האזרחית מגינין, עתיל וטול כרם נשלחו מייד אל הכפר, אבל עוכבו לכ-25 דקות במחסום ריחון, בשל דרישות תיאום וחיפוש. צוותי ההגנה האזרחית עבדו ללא הפסקה במשך כעשר שעות במאמצייהם לכבות את השריפה. 12 חנויות ניזוקו קשות בשריפה, ודירה שהייתה בשלבי בנייה בקומה הרביעית של אחד המבנים שנפגעו נשרפה כליל. על פי ההערכות גרמה השריפה לנזק בשווי 7 מיליוני ₪ בקירוב.

לאחרונה, ב-26 באפריל 2012, פרצה שריפה בדירת מגורים בכפר וצוות כבאים מגינין נשלח למקום, אלא שלדברי מחלקת ההגנה האזרחית, בקשת התיאום נענתה בסירוב. הסיבות לסירוב עדיין אינן ברורות. בתקרית נספה אדם אחד ותשעה נפצעו, והדירה נשרפה כליל.<sup>91</sup>

# פרק III - ירושלים המזרחית

הגדר, המחסומים ומערכת ההיתרים ממשיכים להגביל את גישתם של פלסטינים בעלי תעודות זהות של הגדה המערבית לירושלים המזרחית. היוצא מן הכלל היחיד היתה שורה של הקלות שיישמו הרשויות הישראליות מאז אמצע יוני 2012, במחסום החולש על הכניסה הצפונית לירושלים המזרחית (קלנדיה), שהפחיתו משמעותית את העיכובים עבור הנכנסים אל העיר (ראו מסגרת להלן).

מסורתית, ירושלים המזרחית היתה מוקד החיים הפוליטיים, המסחריים, הדתיים והתרבותיים לכלל האוכלוסייה הפלסטינית בשפ"כ. מאז הסיפוח החד-צדדי של ירושלים המזרחית על ידי ישראל, בשנת

בניית הגדר סביב העיר, שרובה הושלמה עד 2007, הגבילה עוד יותר את גישתם של אוכלוסייה זו

מסורתית, ירושלים המזרחית היתה מוקד החיים הפוליטיים, המסחריים, הדתיים והתרבותיים לכלל האוכלוסייה הפלסטינית בשפ"כ. מאז הסיפוח החד-צדדי של ירושלים המזרחית על ידי ישראל, בשנת

## אמצעים חדשים להקלת הגישה במחסום קלנדיה

מאז אמצע יוני 2012, הודיע משרד התיאום והקישור לכריפריה הירושלמית על אמצעים חדשים להקלת תנועתם של כלי רכב והולכי רגל במחסום קלנדיה. אף שההקלות תקפות רק לבעלי תעודות זהות ירושלמיות, שלהערכת המתיק מהווים 65-75 אחוזים מ-15,000 בני האדם העוברים במחסום מדי יום, גם בעלי היתרים נהנים מהן בעקיפין. על פי התקנות החדשות:



מחסום קלנדיה

- בעלי תעודות זהות ירושלמיות יכולים כעת להישאר במכוניתם כשהם עוברים במחסום. קודם לכן הורשו רק בני המשפחה המיידית (נהג, בן/בת זוג, ילדים והורים) להישאר בכלי הרכב יחד עם הנהג, ואילו אחרים נדרשו לעבור במסוף הולכי הרגל.

- בשעת העומס בבקרים ייפתחו חמשת המסלולים לגישת הולכי רגל בשעה ארבע לפנות בוקר, במקום בשש. שלושה מהם יוקצו לבעלי תעודות זהות ירושלמיות ושניים לבעלי תעודות זהות של הגדה המערבית, המצוידים בהיתרי כניסה לירושלים. בכל המועדים האחרים יישארו 3-4 מסלולים פתוחים, על פי צורך.

- בעלי תעודות זהות ירושלמיות שגילם עד 14 ויותר מ-45 שנים, הנוסעים בתחבורה הציבורית, מורשים להישאר על האוטובוס, ואילו נוסעים בגילים שבין 15 ל-45 עדיין נדרשים לרדת לבדיקה (דרך שער מסתובב וגלאי מתכות).

לדברי משרד התיאום והקישור הירושלמי, השינויים שהוחלו הפחיתו את משך החצייה הממוצע להולכי רגל מ-45 ל-15 דקות. גם מעבר כלי רכב הוקל משמעותית, במיוחד הודות לעובדה שחיפושים מתבצעים רק מעת לעת. כתוצאה מכך, דומה שכלי רכב רבים יותר משתמשים בנתיב זה ונמנעים מנסיעה בדרך העוקפת הארוכה דרך מחסום חזמא (המוסיפה 16 קילומטרים לנסיעה).

לירושלים המזרחית. מאז, הוגבלה גישתם של בעלי היתרים לארבעה מבין 16 המחסומים המתפקדים לאורך הגדר בפריפריה הירושלמית, שנעשו עקב כך עמוסים וצפופים יותר ויותר.<sup>21</sup> בעלי היתרים מורשים לעבור במחסומים אלה רק ברגל.

## גישה לשירותי בריאות

מטופלים בעלי תעודות זהות של הגדה המערבית, לרבות מקרי חירום, זקוקים להיתרים על מנת להגיע לשירותי בריאות בששת בתי החולים הפלסטיניים שלא למטרות רווח בירושלים המזרחית המציעים שירותי רפואת מומחים. בנוסף על המתח והסיכונים הבריאותיים המוגברים הנלווים להגשת בקשה ולהמתנה לאישורה (או לדחייתה), לעיתים קרובות ההיתרים ניתנים לתקופה קצרה מכפי שמצריך הטיפול, במיוחד אם יש צורך ביותר מתור או מניתוח אחד.<sup>31</sup> ישראל החלה להנפיק היתרים ארוכי טווח לקטגוריות מסוימות של מטופלים, כמו למשל חולי דיאליזה החייבים לנסוע פעמיים או שלוש בשבוע לבתי חולים בירושלים המזרחית. ברם, הורים או בני משפחה של ילדים חולים עלולים להתקשות לקבל היתרים על מנת ללוות את המטופלים. בעלי תעודות זהות של הגדה המערבית המחזיקים בהיתרים נדרשים לעבור בשירות הסעות מיוחד של בתי החולים, או בהליכה דרך מחסומים קבועים מראש, עובדה שלעיתים קרובות משמעה המתנה ממושכת בתורים צפופים. אף שלכאורה מטופלים כרוניים

בעלי היתרים לפרקי זמן ארוכים יותר קיבלו אישור להיכנס לירושלים דרך כל המחסומים, למעשה לא תמיד כיבד זאת הסגל המאייש את המחסומים.

פלסטינים בעלי תעודות זהות של הגדה המערבית עלולים להיתקל בקשיים גם בהעברות באמבולנס לבתי חולים בירושלים המזרחית במקרי חירום רפואיים. בין ינואר למאי 2012 ביצעה הספקית העיקרית של שירותי חירום רפואיים, אגודת "הסהר האדום הפלסטיני", 591 העברות באמבולנס לירושלים המזרחית, שרק 41 מתוכן בוצעו בגישה ישירה. ב-550 הסעות האמבולנס הנותרות הועברו המטופלים במחסום בנוהל "גב-אל-גב" (שבו המטופל מועבר מאמבולנס בעל לוחיות רישוי פלסטיניות לאמבולנס בעל לוחיות רישוי ישראליות). במקרים דחופים מאוד המנהל האזרחי הישראלי יכול להרשות את כניסתו הישירה של אמבולנס פלסטיני, לאחר תיאום עם סגל האבטחה במחסום; אגודת "הסהר האדום הפלסטיני" דיווחה כי בשנת 2011 ניתנה גישה ישירה לאמבולנסים ב-54 מקרים (5 אחוזים).<sup>41</sup>

מכשולים פיסיים ומנהליים פוגעים גם ביכולתם של עובדי בתי חולים בעלי תעודות זהות של הגדה המערבית, שמספרם נאמד ב-1,000, להגיע למקומות עבודתם בירושלים המזרחית. עם הטלתן של ההגבלות המחמירות יותר ביולי 2008, הורשו עובדי בתי חולים מן הגדה המערבית המחזיקים בהיתרים ישראלים להיכנס לירושלים המזרחית רק דרך המחסומים הצפופים ביותר - קלנדיה, זיתון

## ניטור הגישה לבתי החולים בירושלים המזרחית

מיזם של ארגון הבריאות העולמי מבצע ניטור ומדווח על הגישה ההומניטרית של פלסטינים מהגדה המערבית ועזה לשירותי בריאות בירושלים. לשם כך נבדקות התנסויותיהם של פלסטינים שהגישו לרשויות הישראליות בקשות להיתרים, בין אם לצורך גישה לטיפול רפואי או לצורך עבודה בבתי החולים בירושלים המזרחית. כן עוקב ארגון הבריאות העולמי אחר גישת אמבולנסים לירושלים. מאז שלהי 2011 עקב ארגון הבריאות העולמי אחר נתוני גישה והפניות לטיפול רפואי בגדה המערבית, ניתח מגמות ושיעורי אישורים, סיבות לסירוב ומשך הזמן הנדרש לקבלת תגובה לבקשות. כן תומך ארגון הבריאות העולמי ברשת בתי החולים בירושלים המזרחית במצבים של מניעת או שיבוש גישה של אנשי סגל ו/או מטופלים כרוניים. תפקודם של בתי החולים בירושלים המזרחית תלוי ביכולתם של עובדיהם מן הגדה המערבית, המהווים שני שלישים מכלל הסגל שלהם, להשיג היתרים ולנסוע לעבודתם בלי הגבלות. נכון לעכשיו מיזם הניטור של ארגון הבריאות העולמי מקבל תמיכה מן הסוכנות השוויצרית לפיתוח ולשיתוף פעולה.



יותר מ-45, וכן ילדים וילדות בני כחות מ-13, שהורשו לעבור במחסומים כלי היתרים; גברים בגילים שבין 45 ל-50 ונשים בגילים שבין 30 ל-45 היו זכאים להיתרים מיוחדים, שאת הבקשות לקבלתם היה צריך להגיש מראש.

לדברי הרשויות הישראליות, כ-340,000 פלסטינים מן הגדה המערבית נכנסו לירושלים לתפילות יום שישי במהלך חודש הרמדאן של שנת 2011 (85,000 מתפללים בממוצע מדי יום שישי). כמו ב-2010, גם ב-2011 הותקנו במחסומים סוככי הצללה גדולים בכדי להגן על העוברים מן השמש, וכן מאווררים מתיזי מים שנועדו לצנן את הטמפרטורות עבור הממתנינים להיכנס למחסום. בנוסף על כך, במחסום קלנדיה היו שני מסלולים הומניטריים לשימוש קשישים, בעלי צרכים מיוחדים ובני יותר מ-50. ברם, במקרים מסוימים, כמו במחסום גילה, היה הטיפול במסלולים ההומניטריים לקוי והשימוש בהם הוגבל למספר מצומצם מאוד של מקרי חירום. לוגיסטיקה משופרת ותוספת של תשתיות במחסומים הביאו לשיפור כללי בזרימת התנועה של בעלי היתרים שנכנסו אל ירושלים המזרחית לתפילות יום שישי. עם זאת, היה גם יוצא מן הכלל אחד; ב-19 באוגוסט הנהיגו הרשויות הישראליות

ובית לחם. על פי הדיווחים, בשלהי 2011 הורחבה הקטגוריה של עובדי בתי חולים המורשים לעבור בכל המחסומים, מרופאים בלבד לכל העובדים, אף שעובדים עדיין מדווחים על קשיים במחסומים. העיכובים הממושכים של עובדי בתי חולים במחסומים משבשים את הטיפול במטופלים, לרבות קביעת תורים, ניתוחים ושירותים אחרים הניתנים בבתי החולים בירושלים המזרחית. מאז 2004 פועלת "רשת בתי החולים בירושלים המזרחית" להקל את הגישה של עובדים רפואיים חיוניים, ובמידה מוגבלת של מטופלים מן הגדה המערבית הסובלים ממחלות כרוניות, באמצעות שירות הסעות יומי באוטובוסים לבתי החולים, העולה לבתי החולים תוספת עלות ניכרת.

## גישה למקומות הקדושים

הגדר ומערכת ההיתרים פוגעות גם בגישתם של מוסלמים ונוצרים בעלי תעודות זהות של הגדה המערבית למקומות הקדושים בירושלים המזרחית. הסדרים מיוחדים נקבעים לחודש הרמדאן ולחג הפסחא, אבל לא לימי שישי או לתפילות יום ראשון במשך השנה. במהלך חודש הרמדאן ניתנת גישה מיוחדת לבני אדם הנכללים בקטגוריות גיל מסוימות: ב-2011 היו אלה גברים בני יותר מ-50 ונשים בנות

## רמדאן 2012

במהלך חודש רמדאן השנה (מחוץ לתקופת הדיווח שמכסה דוח זה), הורחבו מעט קריטריוני הגיל המשמשים להתיר גישה בלא היתר לתפילות יום שישי, וכללו גם גברים ונשים בני יותר מ-40. למרות הגבלת הגיל שעליה הודיעו הרשויות, ברוב הזמן יכלו נשים בנות כל הגילים לעבור במחסומים. בנוסף על כך, במהלך החודש והחג החותם אותו (עיד אל פיטר), הנפיקה ישראל מספר גדול במידה יוצאת דופן של היתרים ל"ביקורי משפחות", שאפשרו לבעלי תעודות זהות של הגדה המערבית להיכנס לירושלים המזרחית ולישראל. בסך הכול עברו במהלך החודש במחסומים של ירושלים המזרחית כ-820,000 פלסטינים, נתון גבוה משמעותית מנתונים מקבילים בשנים קודמות.<sup>51</sup>



הגבלות נוספות, לאחר מתקפות טילים שבוצעו יום קודם לכן נגד דרום ישראל. ההגבלות הללו גרמו לעיכובים משמעותיים במחסומים השונים, ועל פי הדיווחים הורשו רק בני אדם מעטים מאוד להשתמש במסלולים ההומניטריים.

## הגדר באזור ירושלים

בירושלים המזרחית משנה הגדר את הגיאוגרפיה, הכלכלה והחיים החברתיים, לא רק של פלסטינים המתגוררים בתחומי האזור המוניציפאלי כמות שהוגדר על ידי ישראל, אלא גם של תושבי השטח המטרופוליטני הרחב יותר. באזורים שבהם היא צמודה לגבול המוניציפאלי, הגדר מפרידה פיסית קהילות פלסטיניות ומותרה אותן באחד הצדדים של מה שהיתה בעבר חלוקה שיפוטית בלבד. כך, שכונות ופרברים מסוימים בגדה המערבית, שפעם היו מחוברים בקשר הדוק לירושלים המזרחית, נותרים כעת מעבר לגדר, נתק המביא לדעיכתם של מה שהיו בעבר מרכזי מגורים ומסחר משגשגים.

במקומות שבהם הגדר סוטה מן הגבול המוניציפאלי, היא ממקמת קהילות פלסטיניות מסוימות השוכנות בתוך תחום השיפוט המוניציפאלי של ירושלים בעברה הייפולסטיני של הגדר. ולהיפך, באזורים אחרים קהילות שלתושביהן תעודות זהות של הגדה המערבית נותרות בעברה היירושלמי של הגדר, עובדה המשפיעה על מעמד התושבות של תושביהן ועל מכלול חיי היום יום, לרבות הגישה לשירותי בריאות, וחינוך.

## קהילות מן הגדה המערבית בעברה היירושלמי של הגדר

בשל סטייתה מן הגבול המוניציפאלי, בודדה הגדר כ-1,600 תושבי הגדה המערבית ומיקמה אותם מעברה היירושלמי. קטגוריה זו כוללת כ-16 קהילות או בתי אב מבודדים של משפחות מעורבות, בעלות תעודות זהות של הגדה המערבית ושל ירושלים המזרחית (בסך הכול 2,500 נפשות).<sup>61</sup>

גדר הבטון מנתקת כעת פיסית בעלי מעמד תושב של הגדה המערבית מיתר הגדה המערבית. בשל

מעמד התושבות שלהם, אין להם הזכות לחיות בתוך התחום המוניציפאלי הרשמי של ירושלים, ולא גישה לשירותים הניתנים בעיר. מבין תושבי הגדה המערבית הללו, כ-1,000 חיים בשטח C, ומתוך אלה כ-600 מחזיקים בהיתרים של "אזור התכרי", המאפשרים להם להתגורר בשטחים שנסגרו לא מכבר. לנותרים יש הסדרי תיאום המתירים להם להמשיך להתגורר במקומות מגוריהם הנוכחיים, ולהשתמש במחסומים ספציפיים כדי לעבור ליתר הגדה המערבית ולחזור חזרה לבתיהם.

מי שגרים בתוך השטחים המוניציפאליים של ירושלים (600) כוללים משפחות שהגיעו להסדרי תיאום מיוחדים על מנת לעבור במעבר הגדר הקרוב אליהם ביותר בכדי להגיע ליתר הגדה המערבית; יחד עם זאת, בשני מקרים, של הבדואים מביר נבאלה ודחיית אל בריד, נותרו המשפחות בלא כל תיאום או הסדר שיאפשרו להן לנוע דרך מחסומים בין בתיהן למרכזי השירותים שמאחורי הגדר. כתוצאה מכך נאלצו שבע משפחות משני המקומות לעבור לשטחים בעברה הייפולסטיני של הגדר, במעין עקירה בכפייה שבשתיקה.

לא משנה מהו סוג התושבות והסדר הגישה, מכל 1,600 תושבי הגדה המערבית הללו נשלל חופש התנועה בתוך ירושלים המזרחית עצמה, והם מוגבלים לבתיהם ולסביבתם המיידית. כתוצאה מכך הם נאלצים לעבור במחסומים כדי להגיע לשירותים ביתרת הגדה המערבית, שהחשובים מביניהם הם בריאות וחינוך. לדברי הקהילות הנפגעות, מותר להם להעביר במחסומים רק כמויות מזון מוגבלות הנחשבות מתאימות לייצריכה אישית, ואילו העברתם של מוצרים מסוימים אסורה כליל. גם חיי המשפחה והחברה שהיו מורגלים בהם נפגעו באופן דומה, משום שחברים ובני משפחה מהגדה המערבית הרוצים לבקרם נדרשים להגיש בקשה להיתרי כניסה לירושלים. כתוצאה מכך, חגים דתיים, חתונות, הלוויות וביקורי ניחומים מתקיימים בלא שהמשפחות המורחבות יוכלו להשתתף בהם.<sup>71</sup>

## המקרה של הבדואים בא-טור



קהילה בדואית זו חיה בעיבוריה של שכונת א-טור שבירושלים המזרחית, מחוץ לגבולות המוניציפאליים, באזור שיועד לשטח C. היא כוללת שלוש משפחות גדולות, המונות 350 נפש, 100 מתוכם כליטים רשומים. הם מתגוררים באזור מאז אמצע שנות השבעים, והאדמה היא בבעלותם. הגדר הכלילה אותם בצידה היירושלמי והותירה אותם מנותקים פיסיית מיתר הגדה המערבית.

בפברואר 2009 הכריז המנהאיז על שטח א-טור שבין הגבול המוניציפאלי של ירושלים, כמות שהוגדר על ידי ישראל, לבין הגדר כעל "אזור תפרי". בהתאם להגדרה חדשה זו קיבלו הבדואים מא-טור היתרים שיאפשרו להם להמשיך ולחיות בכתייהם ולנוע בין בתיהם, דרך מחסומי גדר, לבין יתרת הגדה המערבית. היתרים אלה אינם מתירים להם גישה לשטחים שבתוך התחום המוניציפאלי של ירושלים כמות שהוגדר על ידי ישראל, לרבות חנויות ובתי מסחר, בתי חולים ושירותים אחרים בא-טור הסמוכה. אל עזריה הפכה למרכז השירותים העיקרי שלהם, והם מורשים ללכת אליה ולחזור ממנה דרך מחסום א-זייתון, המיועד להולכי רגל, או מחסום א-זעיים, המיועד לכלי רכב. כרגע יש בקהילה רק שני כלי רכב בעלי לוחיות רישוי פלסטיניות שהרשויות הישראליות הרשו להם לעבור במחסום א-זעיים.

אף שמרכז השירותים המסחריים העיקרי של הקהילה נמצא באל עזריה, לתושביה אסור לרכוש ולהעביר במחסומים פריטים מסוימים, כגון גז לבישול. העברת בשר ועופות מותרת, אף שלעיתים קרובות אחרי עיכובים. הם אינם מחוברים לרשת המים באל עזריה, ונאלצים לרכוש מים יקרים המובלים במיכליות מא-טור, בעלות של 15-17 ש"ח למטר מעוקב מים.

מעמדם כתושבי "אזור התפרי" אינו מאפשר להם להיעזר בשירותים רפואיים בבתי החולים הסמוכים, אוגוסטה ויקטוריה או אל-מקסד המצויים בירושלים המזרחית. בדרך כלל הם מבקשים שירותים רפואיים במרפאות באל עזריה או בבתי חולים ברמאללה, יריחו או בית לחם. במקרי חירום אגודת "הסהר האדום הפלסטיני" בירושלים צריכה לתאם עם הרשויות הישראליות את העברתם של מטופלים מן הקהילה לבית החולים אל-מקסד.

מקור המחיייה העיקרי של הקהילה הינן 1,500 הכבשים שלה. לבני הקהילה גישה מוגבלת מאוד לשטחי מרעה מאחר ונאסר עליהם להגיע לירושלים המזרחית ובכדי להגיע לאל עזריה הם חייבים לעבור במחסומי גדר. לאחרונה נאמר להם באופן לא רשמי שהם יכולים לקחת את הכבשים שלהם דרך מחסום א-זעיים מזרח, אבל עד עתה לא עשו כן הן בגלל שטחי המרעה המועטים בא-זעיים, והן מחשש שבהיעדר היתר רשמי לעשות כן, הכבשים שלהם עלולות להיות מוחרמות בדרך חזרה.

גם המחיר המאמיר של מספוא השפיע לרעה על הכנסתה של הקהילה. יתרון המחיר הזול יותר שבו נמכר מספוא באל עזריה מתבטל בשל מיסים ועלויות הובלה גבוהות. מאחר שאינם יכולים להעביר בעלי חיים דרך המחסומים, הם נאלצים למוכרם במחיר זול יותר לסוחרים היכולים להגיע אל הקהילה שלהם. כתוצאה מכך, בעשר השנים האחרונות מכרה הקהילה כמחצית מחיות המשק שלה.

# פרק IV. שטח העיר חברון שבשליטת ישראל

## מכשולי תנועה וצווי סגירה

בתקופת הדיווח לא נרשם שינוי משמעותי במונחים של מכשולי התנועה וצווי הסגירה. סקר שביצעו המשרד לתיאום עניינים הומניטריים והנוכחות הבינלאומית הזמנית בחברון (TIPH) בעבור דוח זה מצא סך של 123 מכשולי תנועה המפרידים את האזורים המוגבלים מיתר העיר, מספר זהה כמעט למספר שזוהה בתקופת הדיווח הקודמת (122). אלה כוללים 18 מחסומים, 12 מחסומים חלקיים ו-57 חסמי דרכים, בין היתר.

האיסור על שימוש של כלי רכב פלסטיניים במרבית הכבישים המובילים להתנחלויות נותר בעינו. באזורים מסוימים, כולל חלקים של מה שהיה בעבר עורק המסחר הראשי, רחוב א-שוהדא, אסורה גם תנועת הולכי רגל. ברחובות שבהם תנועת הולכי רגל פלסטינים מותרת, הגישה מצריכה בדיקה במחסום צבאי ישראלי. מתנחלים, לעומת זאת, רשאים לנוע באזורים הללו באופן חופשי, הן ברגל והן ברכב.

בנוסף על כך, 512 בתי עסק פלסטיניים באזורים המוגבלים נסגרו בצוויים צבאיים ישראליים, ולדברי

שלא כמו ערים אחרות בגדה המערבית, חברון לא הועברה לידי הרשות הפלסטינית (רש"פ) בהקשר של הסכמי הביניים משנת 1995. בהסכם שנחתם שנתיים לאחר מכן קיבלה על עצמה הרש"פ אחריות לניהולם של כ-80 אחוזים מן העיר חברון, ואילו ישראל המשיכה להחזיק בשליטה ישירה ב-20 האחוזים הנותרים, הידועים בשם אזור H2. שורשיו של הסדר ייחודי זה נטועים ברצונה של ממשלת ישראל לשמור על שליטתה הבלבדית בחמש ההתנחלויות (שסך אוכלוסייתן מונה כמה מאות בני אדם) שהוקמו בתחומי העיר.<sup>81</sup>

מאז, הצדיקה ממשלת ישראל את הגבלות הגישה שהוטלו על האוכלוסייה הפלסטינית בטענה שהן אמצעי להגן על המתנחלים הישראליים באזור, וכן על מבקרים ישראלים אחרים, ולאפשר להם לנהל חיים נורמליים. בעוד שכלל האוכלוסייה הפלסטינים באזור H2 מושפעת מכך מעת לעת, הרי שעול פגיעתן העיקרית של ההגבלות הישראליות נופל על כתפיהם של כ-6,000 בני האדם החיים באזורים הצמודים להתנחלויות, כולל מרבית העיר העתיקה של חברון (להלן: האזורים המוגבלים).

## תמיכה בגישה לחינוך באמצעות נוכחות הגנתית

בעיר חברון מיישמת תוכנית הליווי האקונומית בפלסטין ובישראל (EAPPI) מיזם נוכחות למטרת הגנה על אזרחים (protective presence), לתמיכה בגישה של ילדים פלסטינים לבית הספר קורדובה, הנמצא באזור H2, אזור ההתנחלות בעיר. מדי בוקר מנטרים אנשי תוכנית הליווי האקונומית מעבר של ילדים העוברים באחד המחסומים הצבאיים, ומלווים אותם אל בית הספר. בדרכם לבית הספר נאלצים הילדים לעבור ליד התנחלות תל רומיידה, שם הם נחשפים דרך קבע להטרדה ולהתעללות מילולית או פיזית מידי מתנחלים. נוכחותם של משקיפים בינלאומיים, מצוידים במצלמות ומגובים ברשת בינלאומית להפצת מידע, הוכחה כאמצעי הרתעה משמעותי בכל האמור באלימות מתנחלים. כמו כן, התוכנית מעניקה תמיכה מוסרית ותחושת ביטחון מוגברת למשפחות.

בשל האיסור על תנועת כלי רכב פלסטינים בכמה מעורקי התנועה הראשיים, וכן בשל האמצעים שאומצו על מנת לשלוט בגישת הולכי רגל לאזורים הללו, יכולים רוב התלמידים והעובדים בחמשת בתי הספר הללו להגיע אליהם רק ברגל, ולשם כך הם נאלצים לעבור במחסום אחד או יותר, תלוי בנקודת המוצא שלהם.

על מנת לעבור בכמה מהמחסומים, הילדים והמורים בבתי הספר הללו נדרשים למסור את תיקיהם לחיפוש בידי חיילים או שוטרי משמר הגבול ישראלים, ולעבור בגלאי מתכות. עם זאת, הנהלים הספציפיים והחריגות האפשריות בכל מחסום נוטים להיות כלתי צפויים. כך למשל, לאחר שבאוקטובר 2011 הגיעו המנהאי"ז ומשרד החינוך ברשי"פ להבנה שעל פיה יהיו המורות המשתמשות במחסומים המובילים לבית הספר קורדובה פטורות ממעבר בגלאי המתכת, בוטלה הבנה זו באוקטובר 2011 ולאחר מכן יושמה מחדש בינואר 2012.

ההליכה היומית אל בית הספר וממנו חושפת ילדים פלסטינים רבים באזורים אלה להצקות ולאלימות של מתנחלים וכוחות ביטחון ישראלים. אף שבמובן זה שררה במרבית תקופת הדיווח רגיעה בהשוואה לשנים קודמות, בינואר וכפברואר 2012 נרשמה עלייה משמעותית באלימות. בשני החודשים הללו

הוועדה לשיקום חברון, לפחות 1,100 בתי עסק אחרים נסגרו בשל הגישה המוגבלת של לקוחות וספקים. הגבלות הגישה הנרחבות, שאליהן מיתוספות שנים של הצקות שיטתיות מידי מתנחלים, אילצו חלק משמעותי מן האוכלוסייה הפלסטינית לעבור לאזורים אחרים של העיר. סקר שערכו ב-2007 שני ארגוני זכויות אדם ישראליים, "בצלם" והאגודה לזכויות האזרח בישראל, מצא כי יותר מ-1,000 בתים בעיר העתיקה של חברון התרוקנו מדייריהם הפלסטיניים.<sup>91</sup>

הגבלות התנועה וצווי הסגירה שנותרו בעינם במשך תקופת הדיווח המשיכו לפגוע בביטחון, במחיה ובגישה לשירותים בסיסיים של מי שמתגוררים באזורים המוגבלים או זקוקים לגישה אליהם.

## גישה לחינוך

חינוך הוא אחד השירותים המרכזיים הנפגעים באזורים המוגבלים. ברחבי אזור H2 פזורים 21 בתי ספר יסודיים ותיכונים פלסטיניים, שחמישה מהם ממוקמים באזורים המוגבלים: בית הספר התיכון אל-אחיווה ובתי הספר היסודיים אל-פאייהא, אל-מותנבי, איברהימיה וקורדובה. בשנת הלימודים האחרונה נרשמו לבתי הספר הללו 1,300 בנות ו-670 בנים, והועסקו בהם כ-110 מורים ועובדים אחרים.



מכלי להתחשב בתנודות במתיחות, משטר הגישה המיושם בעשור האחרון באזורים המוגבלים הפך את דרכם היומית של תלמידים ומורים אל בית הספר וממנו למסע ארוך, מסוכן ובלתי ניתן לחיזוי. לעובדה זו נודעת השפעה שלילית לא רק על רווחתם הפסיכולוגית של המושפעים, אלא גם על הישגיהם האקדמיים של התלמידים.

דיווחו ארגונים המספקים נוכחות הגנתית באזור H<sub>2</sub> על הידרדרות קשה במצב, לרבות יותר מ-40 תקריות של הצקה, מעצר שרירותי, חיפושים בבתיים וחיפושים גופניים שביצעו כוחות ישראלים, שכמה מהם התרחשו בעת שילדים היו בדרכם לבית הספר. הידרדרות זו יוחסה להצבתה של חטיבת "גולני" בעיר בשלהי דצמבר 2011.<sup>12</sup> ביולי 2012 תיעד ארגון זכויות אדם ישראלי ("בצלם") בצילומי וידאו תקרית באזור המוגבל, שבה תפסו שני שוטרי משמר הגבול הישראלי ילד פלסטיני בן תשע ותקפו אותו פיסיית.<sup>12</sup>

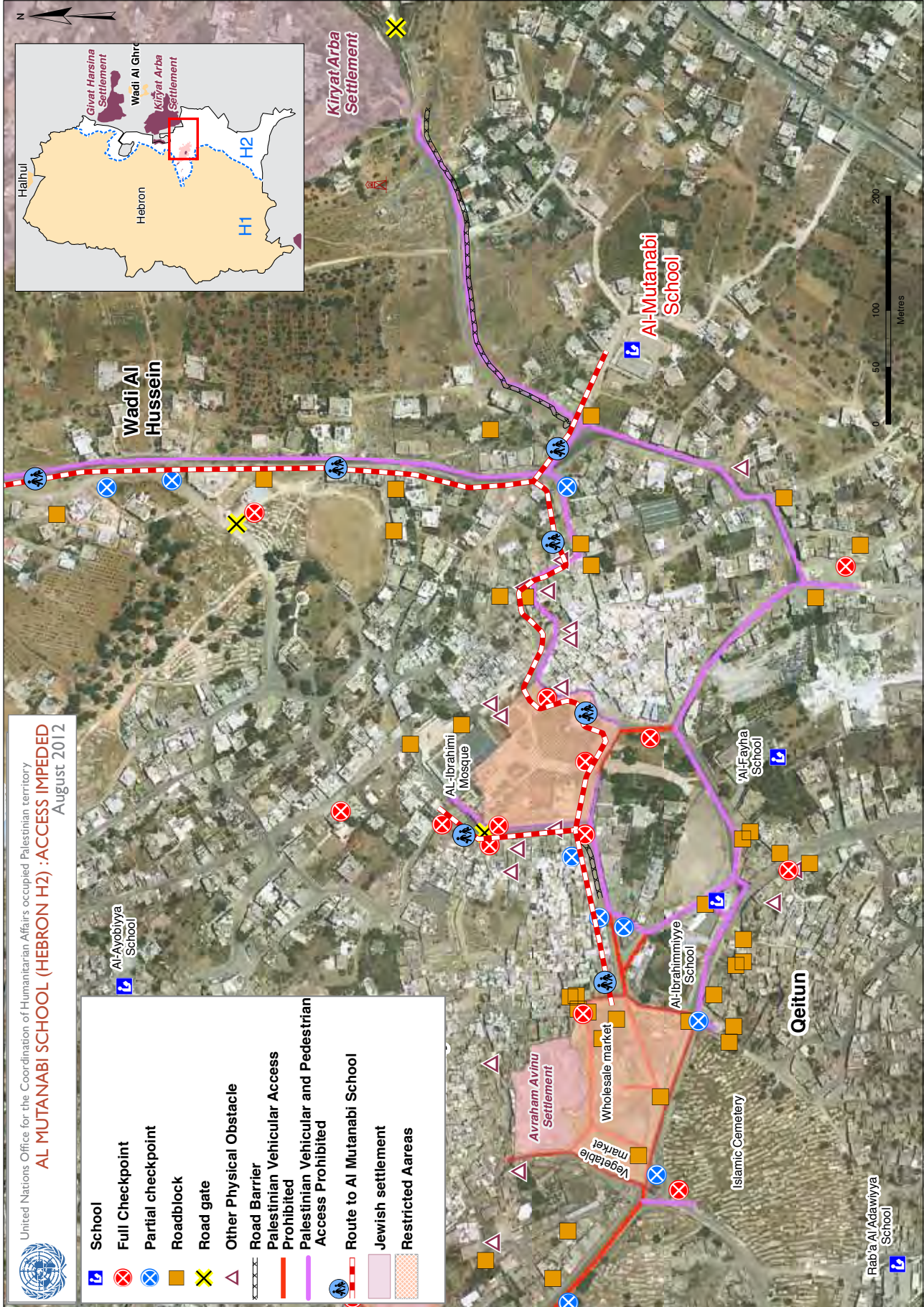
## המקרה של בית הספר אל-מותנבי

אל-מותנבי הוא בית ספר יסודי לבנים, מכיתה אי עד חי, שבו לומדים 268 תלמידים ועובדים 15 אנשי סגל, ביניהם מורים, מנהל, מזכיר ושרת. הוא שוכן בתוך האזור המוגבל H<sub>2</sub>, במרחק קילומטר אחד מדרום-מערב לכניסה לקריית ארבע, התנחלות נוספת הנמצאת מחוץ לגבולות המוניציפאליים של העיר חברון, אך בצמוד אליהם. בית הספר אל-מותנבי נמצא מול מחסום חלקי (מחסום גיבאר), הכולל מגדל שמירה צבאי ישראלי על גג בית פלסטיני, ולעיתים קרובות מהווה מקור לעיכוב של הילדים.

מאחר שכלי רכב פלסטינים אינם מורשים להיכנס לרחוב שבו נמצא בית הספר, כמו גם למרבית הרחובות שסביבו, רוב התלמידים מגיעים לאל-מותנבי ברגל; רק התלמידים המגיעים לבית הספר משכונת גיבל גיוהא שממזרח לו יכולים להגיע לבית הספר ברכב. כל התלמידים המגיעים מהעיר העתיקה, מוואדי אל חוסיין ומשכונות לאורך "דרך המתפללים" ממערב נאלצים להגיע לבית הספר ברגל. שלוש דרכים עיקריות מובילות לבית הספר, ממערב (אזור העיר העתיקה), מדרום וממזרח, ובכולן נאלצים התלמידים והמורים לעבור בין מחסום אחד לשלושה בכל כיוון (ראו מפה). כ-30 מן התלמידים, הגרים באזורי גיאבר ו-וואדי א-נסארה שמעבר להתנחלות קריית ארבע - מצפון וממערב לבית הספר - ואשר בקרבת בתיהם אין בית ספר אחר, צריכים ללכת ברגל כשישה קילומטרים דרך מחסומים וחסמי דרכים בכדי להגיע לבית הספר.

לדברי המנהל של אל-מותנבי, בנוסף על החיפושים בתיקיהם, נאלצים מורים לעיתים קרובות לעבור חקירות בידי החיילים במחסומים: "חיילים יכולים לשאול את המורים למה הם מלמדים בבית הספר המסוים הזה ולעכב אותם ל-20 דקות." תלמיד בן 13 סיפר על תקרית שהתרחשה במרס 2012, בדרכו לבית הספר: "החייל במחסום גיאבר שאל אותי אם אני רוצה משהו לשתות ואז שפך לי בפנים גביע יוגורט. כולי הייתי מכוסה בלבן. הרגשתי מושפל."

הגבלות וקשיי הגישה המשפיעים על התלמידים והמורים בבית הספר מוצאים את ביטויים בשורה של תופעות שליליות. לדברי המנהל, קשיים אלה הם הסיבה העיקרית לשיעור הנשירה השנתי של כ-10 אחוזים באל-מותנבי, במיוחד בקרב תלמידי כיתות אי, בי ו-גי. המנהל ציין גם את שיעור ההיעדרויות הגבוה. היועץ הפסיכו-סוציאלי היחיד בבית הספר מתמודד מדי יום עם 20 מקרים בממוצע, כ-12 אחוזים מכלל אוכלוסיית התלמידים. "אנחנו נאבקים להשאיר את התלמידים בבית הספר. חינוך הוא כלי של שלום," מציין המנהל. "ולילדים מגיע לבוא לבית הספר בשלום."



# פרק V. אזור בקעת הירדן וים המלח

במהלך שנת 2011 החלו שני המחסומים הדרומיים ביותר (מעלה אפרים וייטב) להיות מאוישים על בסיס לא קבוע, ובכך הפכו למחסומים חלקיים. עם זאת, לדברי הרשויות הישראליות, הכללים וההגבלות שנמנו לעיל עדיין תקפים. כתוצאה מכך, למרות הקלה זו, ובהתחשב באי-הוודאות והסיכון הנלווים למעבר לא מורשה, השפעתו של השינוי נותרה מוגבלת.

המעבר בשני המחסומים המובילים לחלקה הצפוני של בקעת הירדן, מחסומי תיאסיר וחמרה, עדיין כרוך בבדיקות נוקשות וכפוף להגבלות רבות. כלי רכב מורשים להתקרב למחסומים הללו רק אחרי שחיילי צה"ל הורו להם להתקדם לעברו; כל הנוסעים (למעט הנהג) חייבים לצאת את כלי הרכב ולעבור במסלול להולכי רגל, שבקצהו הם עוברים בגלאי מתכות ומסמכיהם וחפציהם נבדקים. במחסום חמרה, חפציהם של נוסעים נבדקים במכונת רנטגן. מטען המובל במכוניות מסחריות נבדק בדיקה חזותית, ומעת לעת הנהגים מתבקשים לפרוק פריטים לבדיקה נוספת.

העיכובים במחסומים הללו משתנים על פי נפח התנועה, סוג כלי הרכב וחומרת הבדיקה, ומשכם נע בדרך כלל בין 5 ל-45 דקות. עיכובים של עד שעתיים שכיחים בעת תקרית או התראה ביטחונית. בסך הכול, הפלסטינים רואים את הגישה דרך שני המחסומים כקשה ובלתי צפויה באופן מיוחד.

## התפתחויות אחרונות

מאז אמצע אוגוסט 2012, בהקשר של "הקלות הרמדאני", הורשו כל כלי הרכב לעבור במחסומי תיאסיר וחמרה, יהיו כתובת הנהג ומקום הרישום של כלי הרכב אשר יהיו. עם זאת, נוהלי החיפוש והבדיקה של כלי הרכב והנוסעים נותרו בלא שינוי. לעת עתה לא ברור האם הקלה זו תישאר על בסיס קבוע.

אזור בקעת הירדן וים המלח מכסה כ-30 אחוזים מהגדה המערבית ומתגוררים בו כ-60,000 פלסטינים וכ-9,500 מתנחלים, החיים ב-37 התנחלויות ומאחזים. זהו אחד האזורים שנפגעו באורח הקשה ביותר מהגבלות הגישה והתנועה שהוטלו מאז תחילת האינתיפאדה השנייה. הגבלות אלה העמידו את הכבישים הראשיים ואת רוב משאבי הטבע הזמינים באופן כמעט בלבדי לרשות מתנחלים והצבא הישראלי. במהלך תקופת הדיווח כמעט שלא נרשמו שינויים בכל האמור בהגבלות אלו, שהמשיכו לגרום למצוקה הומניטרית, במיוחד בקרב בדואים ורועים, וכן צמצמו את ההזדמנויות הכלכליות הפתוחות בפני האוכלוסייה הפלסטינית הרחבה יותר.

## הגבלות על התנועה אל האזור וממנו

עשרות מכשולים פיסיים, לרבות כמעט 30 קילומטרים של חפירות וסוללות עפר, מפרידים את בקעת הירדן מיתרת הגדה המערבית. כתוצאה מכך הוגבלה התנועה אל האזור וממנו לשש דרכים, שעל ארבע מהן חולשים מחסומים (תיאסיר, חמרה, מעלה אפרים וייטב).

רק פלסטינים הרשומים בתעודת הזהות כתושבי בקעת הירדן רשאים לעבור עם כלי רכבם בשניים מהמחסומים הללו (תיאסיר וחמרה), בתנאי שהרכב רשום בבקעת הירדן ועל שמו של הנהג. על תושבים המנסים להיכנס כשהם נוהגים ברכב הרשום בבקעת הירדן, אך לא על שמם, נאסר לעיתים קרובות לעבור במחסום. מי שאינם תושבים מורשים לעבור במחסומים האלה רק ברגל, או אם הם נוסעים בכלי רכב ציבוריים רשומים. כלי רכב או נהגים שאינם מבקעת הירדן מורשים לעיתים לעבור במחסומים הללו באופן יוצא מן הכלל, לאחר שביצעו נוהל "תיאום מוקדם" עם המנהאי"ז. אמבולנסים, לעומת זאת, רשאים לעבור במחסומים בלא קשר מהי כתובתו הרשומה של כלי הרכב או הנהג.



## גישה לאדמות ולי"שטחים הצבאיים הסגורים".

87 אחוזים בקירוב משטח בקעת הירדן וים המלח יועדו לשטח C, שכמעט כולו אסור לשימוש פלסטיני. שבעה אחוזים נוספים מסווגים רשמית כשטח B, אבל אינם זמינים לפיתוח מאחר שבמזכר הנהר ואי משנת 1998 יועדו לשמורת טבע.

במהלך שנות השבעים הכריז הצבא הישראלי את רוב האדמות שיועדו לשטח C כאזורים צבאיים סגורים. נכון להיום אזורים אלה מכסים 56 אחוזים בקירוב מאזור בקעת הירדן וים המלח.<sup>22</sup> רובם הגדול של שטחים סגורים אלה (46 אחוזים מבקעת הירדן) הוקצו ליישטחי אשי לאימונים צבאיים, ויתרם (10 אחוזים) כ"אזור חיץ" לאורך נהר הירדן. אף שמרבית שטחי האש ממוקמים באזור בקעת הירדן וים המלח, גם מחוץ לשטח זה קיימים מספר שטחים דומים, שהגדול מהם ממוקם בפינה הדרום-מזרחית של נפת חברון ("שטח אש 918" באזור מסאפר יאטא).

שטחים סגורים אלה, שגבולותיהם אינם מוגדרים בכירור בשטח, נותרו ברובם כמות שהיו מאז הקמתם, למרות שינויים משמעותיים במצב הביטחוני באזור. מתוקף החקיקה הצבאית הרלבנטית באזור הגישה לשטחים צבאיים סגורים אסורה אלא למי שקיבל

אישור מהרשויות הישראליות, שהשגתו מתאפשרת רק במקרים נדירים. למפקד הצבאי הסמכות לעצור בני אדם הנכנסים לאזור בלי אישור ולהחרים את בעלי החיים שלהם.<sup>32</sup>

יחד עם זאת, הגבלה זו אינה נאכפת באופן סדיר. עקב כך, למרות האיסור הרשמי מתגוררים כ-5,000 פלסטינים, רובם בדואים ורועים, ב-38 קהילות בשטחים צבאיים סגורים (לרבות מחוץ לאזור בקעת הירדן). רבות מהקהילות הללו כבר היו קיימות לפני סגירת האזור. אלפי תושבים אחרים זקוקים לגישה לשטחים אלה לצורכי מרעה. תושביהם של שטחי האש נמנים עם הקהילות הפגיעות והחלשות ביותר בגדה המערבית. לרוב התושבים גישה מוגבלת או רצופת קשיים לשירותים (כמו חינוך ובריאות) ואין להם תשתיות שירותים (כולל תשתיות מים, תברואה וחשמל). הרשויות הישראליות מבצעות באורח סדיר הריסות בקהילות אלו, לרוב בהקשר של הוצאה לפועל של צווי גירוש/פינוי.<sup>42</sup>

רוב המשפחות המתגוררות בתוך שטחי האש או בקרבתם הינן משפחות רועים, הזקוקות לגישה לשטחי מרעה למחייתן. הן מתמודדות דרך קבע עם הגבלות על רעיית עדריהן בשטחים אלה, ונענשות בקנסות כבדים ו/או מאסר כשהן נכנסות אליהם.

## העצמת קהילות חקלאים פגיעות בבקעת הירדן

כדי למתן את פגיעתן של הגבלות הגישה למשאבי אדמה ומים, ארגון המזון והחקלאות של האו"ם, סוכנות הסעד והתעסוקה של האו"ם וארגון הנשים של האו"ם מיישמים מיזם משותף שנועד לתמוך ולחזק את יכולתם של חקלאים בשמונה קהילות בבקעת הירדן להתכונן למחיימתם מחקלאות. הקהילות הן: יריחו, דויוק, נועיימה, עוגיה, מרגי נאגיה, גיפתליכ, ברדלה וקרדלה. מטרת המיזם הינה למטב את האופן שבו החקלאים משתמשים במשאבי האדמה והמים הזמינים להם ומנהלים אותם. הוא כולל אספקת שווה כסף וסיוע טכני שייאפשרו להם לגוון את תוצרתם ולהעלות את איכותה, כך שתעמוד בדרישות של שווקים בינלאומיים. רכיב הסיוע הטכני מתמקד במיוחד בהשקיה חסכונית במים, ובכישורי ניהול מים ברמת המשק והקהילה. בהקשר זה קיבלו כ-500 משפחות חקלאים רשתות טכטפות להשקיה כדי להגביר את נצילות המים ולצמצמם אובדן מים, לצד תשומות אחרות, כמו שתילים של זנים חדשים, דשנים, מערכות של דלתות כפולות לחממות, חיפוי קרקע מפלסטיק ורשתות עמידות בפני חרקים. את המיזם מממנת קרן האומות המאוחדות לביטחון אנושי.

לנפש ליום. אי-הביטחון התזונתי בקרב פלסטינים בשטח C מגיע לשיעור של 24 אחוזים, ובקרב הרועים, שרבים מהם חיים בשטחי אש, הוא נוסק ל-34 אחוזים.<sup>52</sup> כתוצאה מכך, רבות מהקהילות הללו נזקקות לסיוע הומניטרי שיטפל בתחומי הפגיעות שלהן או ימתן אותם בטווח הקצר.

הגישה המופחתת לשטחי מרעה הביאה להגברת התלות במספוא וכן לרעיית יתר בכמה מהאזורים, שתי תופעות התורמות לפגיעה במחיה. כמעט כל הקהילות הללו סובלות ממחסור במים, ויש להן גישה לפחות מ-60 ליטרים לנפש ליום, לעומת 100 הליטרים לנפש ליום שעליהם ממליץ ארגון הבריאות העולמי; ליותר ממחציתן גישה לפחות מ-30 ליטרים

## המקרה של מכחול



מכחול הינה קהילה בדואית קטנה בת 10-12 משפחות (80 בני אדם) השוכנת בשטח C בצפון בקעת הירדן (נפת טובאס); הקהילה קיימת מאז ימי השלטון העות'מני. בשל מיקומה הייחודי ואורח חייה המסורתי, נודעה להגבלות הגישה שהטילו הרשויות הישראליות ברחבי בקעת הירדן השפעה שלילית במיוחד על תנאי החיים של בני הקהילה.

כשנות השבעים והשמונים הקימה ישראל שלושה בסיסים צבאיים והתנחלות אחת (רועי) שהקיפו את הקהילה מכל עבריה ותפסו חלק ניכר מהשטח ששימש מסורתית לרעיית עדרים. חלקים משטחי המרעה הנותרים הוקצו להתנחלות לצורכי עיבוד חקלאי, ומרבית השטחים הנותרים (למעט אזור המגורים של הקהילה) יועדו ל"שטחי אש" (ראו מפה). הפלישה ההדרגתית אל שטחי המרעה שלהם הגבירה את תלותם של התושבים במספוא, שמחירו עלה במידה ניכרת בשנים האחרונות, וכגעה ביכולתם להתכנס ממרעה.

הגבלות תנועה ותכנון השפיעו גם על הגישה למים ועל מחירים. התושבים מדווחים שעד 1967 השתמשו רועים באזור זה בנהר הירדן כמקור המים העיקרי שלהם, אלא שמאז נעשה הנהר בלתי נגיש. יתרה מכך, כמות המים הזמינה במעיינות המים באזור, ששימשו כמקור מים חלופי, פחתה בהדרגה, והגישה אליהם נחסמה בשל הצקות של מתנחלים וחיילים ישראלים.<sup>62</sup> ולבסוף, המנהא"ז דחה בקשות חוזרות ונשנות (כולל מצד המתאם ההומניטרי מטעם האו"ם) להתיר את התקנתה של נקודת מילוי מים במרחק 3 ק"מ ממכחול, אך שוועדת המים המשותפת הישראלית-פלסטינית כבר אישרה בקשה זו ביולי 2009.

כתוצאה מכך מסתייעת הקהילה בנקודת מילוי בכפר עין שיכלי, הממוקם במרחק 15 ק"מ ממנה, מעברו השני של מחסום חמרה. בשל ההגבלות על מעבר כלי רכב במחסום זה יכולים רק שני ספקי מים להביא מים לקהילה, בעלות של 17 ש"ח למטר מעוקב, מחיר גבוה פי שלושה ויותר מעלות המים במקור. מחירי המים הגבוהים שהתושבים נאלצים לשלם גרמו לירידה קיצונית בצריכה, המוערכת בפחות מ-30 ליטרים לנפש ליום לכל השימושים, לרבות השקיית בעלי החיים.

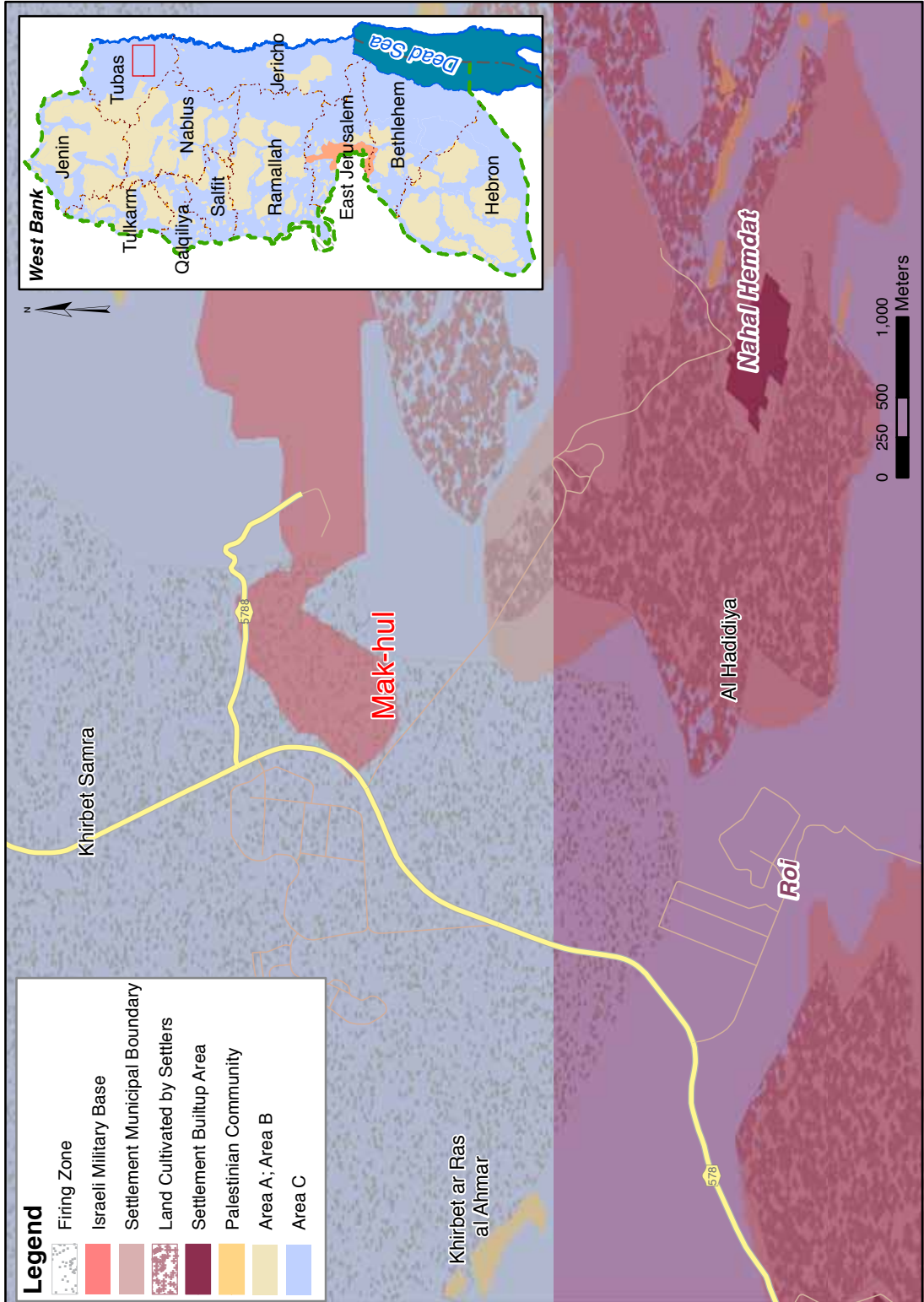
האתגרים שנמנו לעיל אילצו את התושבים לאמץ מנגנוני התמודדות שליליים, כמו מכירת בעלי חיים. בני הקהילה מדווחים כי נכון להיום יש בבעלותם כ-4,000 כבשים, לעומת 7,000 עד ל-2002 ו-12,000 בשנות השבעים. בשל הגבלת התנועה והתכנון, בחרו בשנים האחרונות לפחות עשר משפחות ממכחול לעבור לגור בעיירות הסמוכות, טמון וטובאס.



United Nations Office for the Coordination of Humanitarian Affairs occupied Palestinian territory

# MAK-HUL: LIVELIHOODS UNDERMINED DUE TO ACCESS RESTRICTIONS TO GRAZING LAND

August 2012



# פרק VI. גישה לאדמות ליד התנחלויות וכישי מתנחלים מרכזיים

של התנחלויות ליתאום מוקדם עם הרשויות הישראליות. חקלאים שפנייתם אושרה מקבלים מספר מוגבל של ימים, שבהם הם יכולים להגיע לאדמתם הנמצאת בתוך הגבולות החיצוניים של התנחלות או לצידם. לשם כך על החקלאים להגיש בקשה למשרד התיאום והקישור הפלסטיני באזורם, כולל מסמכים המוכיחים את בעלותם על חלקת האדמה הרלבנטית. המסמכים מועברים למתיק הישראלי לבדיקה. משטר זה מיושם בלא קשר לעובדה שבמקרים מסוימים גידרו מתנחלים אדמות פרטיות פלסטיניות, בלי שום היתר או הרשאה מטעם הרשויות הישראליות.<sup>92</sup>

בעקבות פסיקה המהווה אבן דרך שקיבל בית המשפט הגבוה לצדק הישראלי (בג"ץ) בשנת 2006,<sup>93</sup> החלו הרשויות הישראליות להרחיב בהדרגה את משטר "התיאום המוקדם" ולהחילו גם על שטחים חקלאיים שבהם חזרה ונשנתה התופעה של הפחדה על ידי מתנחלים.

בסוף תקופת הדיווח פעל משטר "התיאום המוקדם" ביחס לגישה לאדמות בתוך 55 התנחלויות ומאחזים או בקרבתם, והשפיע על חקלאים המתגוררים בכ- 90 קהילות וכפרים פלסטיניים.

מעקב סדיר שביצע המשרד לתיאום עניינים הומניטריים במהלך תקופה זו מצביע על כך שברוב האזורים תפקדה מערכת "התיאום המוקדם" ביעילות רבה יותר מבעבר.<sup>94</sup> יעילות זו מצאה את ביטוייה באופן מיוחד בעונת המסיק האחרונה (אוקטובר-נובמבר 2011), שבמהלכה יכלו חקלאים באופן כללי להגיע למטעי הזיתים שלהם בזמנים שתואמו מראש, ורק תקריות אלימות מועטות דווחו בהזדמנויות אלו.

יתרה מכך, במספר מקרים הורשו חקלאים להגיע לאדמותיהם שבקרבת התנחלויות במועדים נוספים במשך השנה, מחוץ לעונת המסיק. כך למשל, באפריל 2012 קיבלו חקלאים מיותר מ-30 כפרים וקהילות

מאז 1967 הקצו הרשויות הישראליות שטחי אדמה גדולים בכל רחבי הגדה המערבית להקמת התנחלויות, בניגוד לחוק ההומניטרי הבינלאומי. כיום מתגוררים יותר מ-500,000 מתנחלים ב-150 התנחלויות רשמיות (המשמשות למגורים ולצרכים אחרים), לצד כ-100 מאחזים לא מורשים. בנימוק של שיקולי ביטחון ובטיחות, הגבילו הרשויות הישראליות גישת פלסטינים לאדמת חקלאיות בקרבת התנחלויות ונתיבי תחבורה מרכזיים שבשימוש מתנחלים.

חמש-עשרה התנחלויות, שאוכלוסייתן מונה כמעט 200,000 בני אדם, ממוקמות בירושלים המזרחית. יתר 135 ההתנחלויות הרשמיות ממוקמות בשטח C. הגבולות המוניציפאליים של התנחלויות אלה, המכסות יחדיו יותר מתשעה אחוזים משטח הגדה המערבית,<sup>72</sup> יועדו בצו צבאי ישראלי כשטח צבאי סגור שכניסת פלסטינים אל תוכו מוגבלת. השטחים המוניציפאליים של התנחלויות גדולים בדרך כלל מ"גבולותיהן החיצוניים", שהם השטחים המגודרים סביב השטחים הבנויים. מחקר שביצעה תנועת "שלום עכשיו" בהתבסס על נתונים רשמיים שהושגו מן המנהא"ז, מצביע על כך שכמעט שליש מהאדמות הכלולות בתוך "הגבולות החיצוניים" של התנחלויות בשטח C הן בבעלות פרטית פלסטינית.<sup>82</sup>

במקרים אחרים גישת פלסטינים לאדמות חקלאיות בקרבת התנחלויות הוגבלה לא בצווים צבאיים ומחסומים פיסיים, אלא באמצעות הפחדה שיטתית מצד מתנחלים. תקריות כאלה, שעליהן דיווחו ארגונים הומניטריים וארגוני זכויות אדם, כוללות ירי, הכאות, התעללות מילולית ואיומים, יידי אכנים, שיסוי כלבי תקיפה, גניבת יבולים והרג או גניבה של בעלי חיים, בין היתר.

## משטר ה"תיאום המוקדם"

בשנים האחרונות הוכפפה הגישה לאדמות פרטיות פלסטיניות המצויות בתוך הגבולות החיצוניים

בנימוק של "בטיחות הכביש", ולא ביטחון. מרבית המקרים מסוג זה משפיעים על הצומת בין כביש ראשי המשמש מתנחלים (בנוסף על פלסטינים) ודרך עפר המובילה לאזור חקלאי. במהלך תקופת הדיווח ניכר מנהג זה במיוחד בדרום הגדה המערבית, והיה הגורם העיקרי לעלייה הכללית במספר הכולל של מכשולים (ראו נספח I).

בנפת חברון חסמו הרשויות הישראליות ביוני 2012 גישה לכ-15 דרכי עפר המובילות מכביש 35 לאדמה חקלאית משני עברי הכביש. כביש 35 הוא עורק התנועה העיקרי ממזרח למערב, המחבר התנחלויות באזור חברון עם ישראל. בנפת בית לחם נחסמו גם ארבע דרכים נפרדות המובילות מכביש 60 לאדמת חקלאיות המוקמות ממערב לכביש, ליד אזור ההתנחלות גוש עציון. כביש 60 הוא עורק התנועה העיקרי מצפון לדרום בגדה המערבית, והוא מחבר התנחלויות בנפות בית לחם וחברון עם ירושלים.

בעיירה אל חידר, ליד העיר בית לחם, מחזיקות כ-70 משפחות בבעלותן אדמה חקלאית מעברו המערבי של כביש 60, ועליהן בעיקר כרמים. הדרכים

בנפת שכם בין יומיים לארבעה ימים לחרוש את אדמותיהם, הממוקמות ליד 11 התנחלויות שונות.<sup>23</sup> סביר להניח כי גישה נוספת זו תעלה את הפוריות של האדמה והעצים המושפעים, ותיתרגם לתוספת הכנסה לחקלאים הפלסטיניים ולקהילותיהם.

כרם, יישומו של משטר "התיאום המוקדם" כשלעצמו ממשיך לעורר דאגה. לא זו בלבד שהמשטר מעביר את נטל ההסתגלות להגבלות הגישה אל החקלאים הפלסטינים, ולא אל המתנחלים, אלא שההוא הסתבר גם כלא יעיל ברובו במניעת מתקפות נגד עצים ויבולים, מאחר שמרבית המתקפות מתרחשות מחוץ למועדים שהוקצו בתהליך התיאום. יותר מ-10,700 עצי זית נשרפו, נעקרו, הורעלו בחומרים כימיים והושחתו במשך תקופת הדיווח, רובם באזורים צמודים להתנחלויות ובזמנים שבהם היתה גישת פלסטינים לאזור מוגבלת.

## גישה לאדמה בקרבת כבישים המשמשים מתנחלים

באזורים מסוימים, חסמו הרשויות הישראליות את גישתם של חקלאים פלסטיניים לאדמה חקלאית



## המקרה של אדמה פרטית בתוך התנחלות כרמי צור



כרמי צור היא התנחלות שהוקמה ב-1984 על אדמה המצויה בתוך הגבולות המנהליים של הכפרים בית אומר וחלחול, בחלקה הצפוני של נפת חברון. אוכלוסייתה מונה על פי ההערכות 725 נפשות, כולל תושבי המאחז הלא מורשה (צור שלם) שהוקם לידה.

בשנת 2002 החליטו הרשויות הישראליות להקים שורה של אזורי חיץ (המכונים גם "שטחי ביטחון מיוחדים") סביב התנחלויות שנותרו מעברה "הפלסטיני" של הגדר, במטרה מוצהרת להגן על התנחלויות כאלה ממתקפות טרור. לצורך הקמתם של אזורי חיץ אלה נבנתה גדר אלקטרונית משנית במרחק של עד 400 מטרים סביב הגדר ההיקפית הקיימת בהתנחלויות.<sup>33</sup>

כרמי צור הינה אחד המקרים שבהם יושמה תוכנית זו והושלמה עד 2005. לדברי ארגון "בצלם", גודלו של השטח שהוכרז כאזור חיץ ונכלל בתחומי הגדר המשנית הינו 170 דונמים; נתון זה מייצג עלייה של 130 אחוזים בשטח הכלול בתוך גבולותיה החיצוניים של ההתנחלות.<sup>43</sup> בעקבות עתירה שהגישו חקלאים מבית

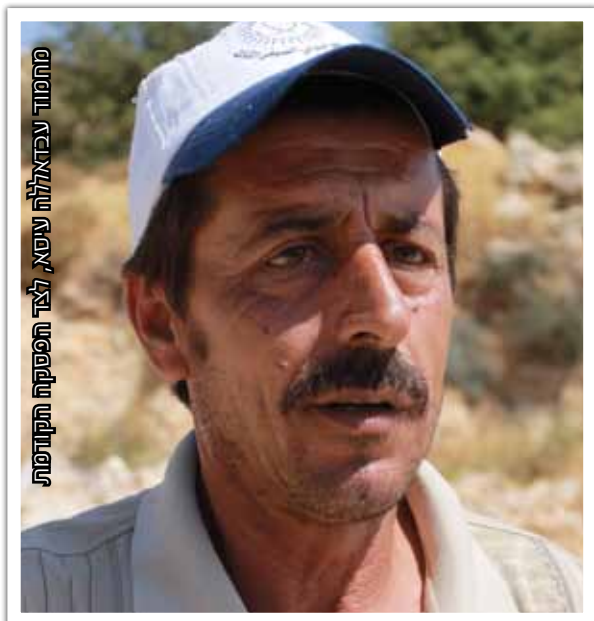
אומר וחלחול לבג"ץ הישראלי, יסדו הרשויות הישראליות "מנגנון תיאום", שכלל את פתיחתם של שלושה שערים לאורך הגדר האלקטרונית, בכדי לאפשר לחקלאים גישה.<sup>53</sup> על האדמה שנותרה מאחורי הגדר נטועים עצי גפן, שזיף וזיתים. נכון לעכשיו ל-45 חקלאים מבית אומר ול-11 חקלאים מחלחול יש גישה מוגבלת לשטחים הללו, באמצעות מנגנון התיאום.

נאסר אבו מריה הוא אחד החקלאים מבית אומר, המעבדים אדמה בתוך הגבולות החיצוניים של כרמי צור:

"בבעלות משפחתי שלושה דונמים של אדמה שבודדו בתוך הגדר, ועליהם גפנים ושזיפים... אלה יכולים שמצריכים השקעה רבה, הרבה יותר מהזיתים, ובכדי למקסם את היבולים אנחנו צריכים להגיע לאדמה לפחות פעם בשבוע כל השנה, לעבודות תחזוקה, בנוסף על שבוע אחד מלא [שבו נוכל לבוא] כל יום, בעונת הקטיף. אנחנו אף פעם לא מקבלים כל כך הרבה ימים דרך התיאום... אפילו בעונת הקטיף אנחנו לא מקבלים יותר מיום בשבוע. במשך החורף, בין דצמבר למרס, אין שום תיאום. הישראלים אומרים שאנחנו לא צריכים את זה, אבל בגלל שהקרקע רטובה זה הזמן הטוב ביותר לדישון."

"בסופו של דבר, רוב בקשות התיאום מאושרות, אבל השיטה אינה מהימנה. לעיתים קרובות יום לפני שהיינו אמורים להיכנס אנחנו מקבלים שיחת טלפון מהמתייק הפלסטיני, ואומרים לנו שהישראלים דחו. זה משבש את העבודה. בגלל הרגישות של הפירות, אפילו עיכובים קצרים בקטיף יכולים לגרום לחלק מהיבול להיפגם. הפיריון ירד גם מפני שלא מרשים לנו להכניס לשם דחפורים כדי לעקור עצים זקנים ולנטוע חדשים. אורך החיים הטבעי של עצים מהסוג הזה הוא 10-15 שנים, ואז הפיריון שלהם מתחיל לרדת."

"ההכנסה השנתית שלנו משלושת הדונמים האלה היא לא יותר מ-3,000 ש"ח. זה בערך שליש מההכנסה [שהניבו] לפני שהגדר נבנתה. זה בקושי מכסה את ההוצאות. הסיבה היחידה שאנחנו ממשיכים בעיבוד היא לשמור את האדמה, כי אחרת המתנחלים ישתלטו עליה."



מחמוד עבדאללה ניסא, לצד הפסקה הקודמת

ההיסטוריות המובילות לאזור זה ממערב ומדרום נחסמו בעקבות הקמתן והרחבתן של התנחלויות ביתר עילית ונווה דניאל, ומאחז ההתנחלות הצמוד אליהן. כתוצאה מכך ניתן להגיע לאזור זה רק ממזרח, בדרכי עפר המסתעפות מכביש 60, שנסגרו לא מכבר בתלוליות עפר ובחסמי דרכים.

"מאז אפריל אנחנו יכולים להגיע לאדמות רק ברגל או על גב חמורים," אמר חקלאי פלסטיני מאל חידר. "בחודש שעבר, כשהיינו צריכים לדשן את האדמה, נאלצנו להשאיר את הטרקטורים בבית ולסחוב את הדשן בידיים. זה היה קשה מאוד... אם הסגרים האלה לא יוסרו לפני עונת הבציר, איכות הענבים ושוויים ייפגעו וההכנסה שלנו תפחת."

ביקורים בשטח שהמשרד לתיאום עניינים הומניטריים ערך בצמתים שנחסמו לא מכבר מצביעים על כך שהחששות הבטיחותיים סביב הכניסה והיציאה של כלי רכב חקלאיים אל כבישים מהירים הינם אמיתיים. עם זאת, האופן שבו טיפלו הרשויות הישראליות בחששות אלה מעניש באופן לא מידתי חקלאים פגיעים וחלשים, ומותיר את חלקם בלא

חלופה סבירה שתאפשר להם לשמור על פרנסתם. בנוסף על כך, לדברי תושבים מקומיים באזור בית לחם, החסימות האחרונות גרמו לעלייה משמעותית במספר החקלאים הנחשפים לתאונות בעת שהם רוכבים על חמוריהם לאורך כביש 60, או חוצים אותו בכדי להגיע לשדותיהם.

# מסקנות והמלצות

שלהם.<sup>63</sup> המשפט הבינלאומי מתיר אמנם להגביל את זכות חופש התנועה אם צורכי ביטחון לגיטימיים מחייבים זאת. ברם, ההגבלה חייבת להיות רק "במידה הנדרשת במדוקדק מפאת חומרת המצב", להיות חפה מאפליה מטעמים אסורים, ועליה לעלות בקנה אחד עם המחויבויות המשפטיות האחרות החלות על המדינה.<sup>73</sup>

במקרה של ההגבלות שמטילה ישראל על הגדה המערבית, הרי שלאור מעמדן הלא חוקי של ההתנחלויות מתוקף המשפט הבינלאומי, והזיקה ההדוקה בין ההתנחלויות למערכת הגבלות התנועה, חוקיותה של מערכת זו נתונה בספק.

ככדי לצמצם את פגיעותם של מי שמושפעים מן הגישה הלקויה לשירותים ולמקורות מחיה, ולציית למחויבויותיה מתוקף המשפט הבינלאומי, על ממשלת ישראל לשאוף לבטל את מערכת הגבלות התנועה כמתבקש ממחויבויותיה מתוקף המשפט הבינלאומי. צעדים אלה צריכים לכלול: פתיחת כל הדרכים אל המרכזים העירוניים הראשיים, ביטולו של משטר ההיתרים הנלווה לגדר ולגישה לירושלים המזרחית, פתיחתם של "אזורים צבאיים סגורים" לתנועת פלסטינים ושימוש באדמה על ידי פלסטינים, והסרת ההגבלות על גישת כלי רכב לבקעת הירדן ובתוך העיר העתיקה של חברון.

אף שהאחריות העיקרית לתיקון המצב הנוכחי מוטלת על ישראל, מדינות שהן צד שלישי נושאות גם הן באחריות להבטיח שהמשפט הבינלאומי יכובד בשפ"כ.

רוב הגבלות התנועה שדוח זה נדרש אליהן הוחלו בארבע השנים שלאחר פרוץ האינתיפאדה השנייה, בספטמבר 2000. הרשויות הישראליות הצדיקו אותן בטענה שהן אמצעים זמניים שנועדו לבלום אלימות פלסטינית נגד חיילים ואזרחים ישראלים. ברם, למרות השיפור המשמעותי במצב הביטחוני, רבות מההגבלות הללו נותרו בעינן, וחסמו את גישת האוכלוסייה הפלסטינית למקורות מחיה ולשירותים בסיסיים, לרבות בריאות, חינוך ואספקת מים.

למרות ההגבלות המתמשכות הללו, שורה של הקלות שישמו הרשויות הישראליות במשך תקופת הדיווח קיצרו את זמן הנסיעה עבור עשרות אלפי תושבי כפרים לשש ערים ראשיות (שכם, טול כרם, סלפית, רמאללה, יריחו וחברון), ובכך הקלו את גישתם לשירותים ולמקורות מחיה.

הקלות הגישה שיושמו מאז 2008 התרחשו לצד התהוותה ההדרגתית של רשת כבישים חלופית המשרתת את האוכלוסייה הפלסטינית. רשת זו מורכבת ממנהרות, מעברים תחתיים וכבישים משודרגים, וימפצה על הגישה האבודה והמופחתת לרשת הכבישים הראשית. למרות ההקלה המיידית שרשת חלופית זו מספקת לאוכלוסיות הנפגעות, היא גם מבססת ומנציחה את הדרתם של הפלסטינים מהכבישים הראשיים, ותורמת לפיצולה של הגדה המערבית. בה-בעת, כמה מהכבישים הראשיים, לצד משאבי אדמה נרחבים שהפכו בלתי נגישים לפלסטינים, משרתים יותר ויותר את ההתנחלויות הישראליות שהוקמו בכל רחבי הגדה המערבית, תוך הפרה של החוק ההומניטרי הבינלאומי.

ככוח הכובש, ישראל אחראית להבטיח כי צרכיה ההומניטריים של האוכלוסייה המקומית בשפ"כ ייענו, וכי הפלסטינים יוכלו לממש את זכויות האדם



# נספח I: סקר המכשולים

שהושלמו), החוסמים עשרות כבישים ושכילים לאדמות וליישובים פלסטיניים.

- 73 השערים החקלאיים המובילים אל שטחים שהגדר בודדה.
- 112 מכשולים פיסיים שהוצבו בשטח העיר חברון הנתון לשליטת ישראל (אזור H2), שלא נספרו בשנים הראשונות לקיומו של סקר זה (הנתון שלעיל אינו כולל את 11 המחסומים המאווישים העיקריים באזור זה).<sup>93</sup>
- כ-410 מחסומי פתע ("מחסומים מדלגים") הנפרשים בממוצע מדי חודש. סוג זה של מחסום פועל שעות אחדות בכל פעם, בלא תשתית קבועה בשטח.

סך 542 המכשולים מייצג עלייה נטו של 20 מכשולים, או כמעט ארבעה אחוזים, לעומת הנתון המקביל שנרשם ביולי 2011 (522). גידול זה הינו תוצאה של הסרתם של 42 מכשולים, לצד התקנתם של 62 מכשולים חדשים במקומות אחרים. העלייה הגדולה ביותר נרשמה בדרום הגדה המערבית, שם נרשמה במהלך תקופה זו תוספת נטו של 20 מחסומים.

בסקר המכשולים הממצה שהושלם בסוף יוני 2012, צוותי שטח של המשרד לתיאום עניינים הומניטריים תיעדו ומיפו 542 מכשולים החוסמים תנועת פלסטינים בתוך הגדה המערבית. אלה כללו 61 מחסומים מאוישים דרך קבע (למעט מחסומים הממוקמים על הקו הירוק), 25 מחסומים חלקיים (המאוישים על פי צורך) ו-436 מכשולים פיסיים לא מאוישים, כולל חסמי דרכים, תלוליות עפר, סוללות עפר, שערי דרך, גידורי כבישים וחפירות.<sup>83</sup>

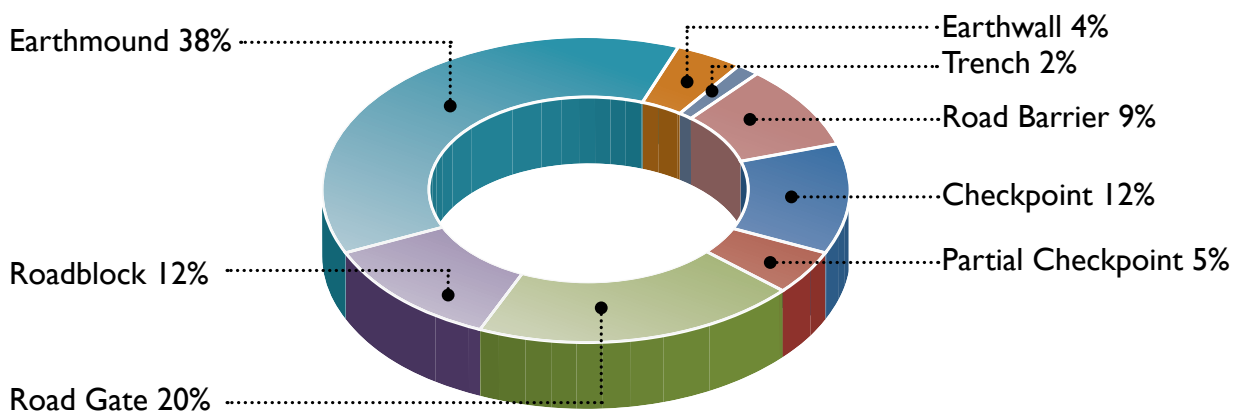
טבלת עוגה: מכשולים על פי סוג

יותר ממחצית מהמחסומים המאוישים באופן קבוע (35 מתוך 61) ממוקמים בצמתים בין כבישים לגדר, ומשמשים את הרשויות הישראליות בכדי לשלוט בגישה לירושלים המזרחית, למובלעות פלסטיניות ולישראל. מבין 26 המחסומים הנותרים, 11 ממוקמים בשטח העיר חברון הנתון לשליטת ישראל (אזור H2), והיתר על דרכי מפתח במקומות אחרים בגדה המערבית (ראו טבלה להלן).

מסיבות מתודולוגיות, המספר הכולל של מכשולים שנזכר לעיל (542) אינו כולל קטגוריות אחדות של מכשולים פיסיים שהרשויות הישראליות הציבו בשטחי הגדה מערבית:

- כ-350 קילומטרים של הגדר שנבנו בתוך הגדה המערבית (או 80 אחוזים מקטעי הגדר

OBSTACLES BY TYPE



מספר	תיאור המחסום	מחסום
21	ממוקמים לאורך הגדר (למעט אחד) וחולשים על הגישה לישראל ולירושלים המזרחית של ישראלים (לרוב מתנחלים בנסיעה); פלסטינים בעלי תעודות זהות ירושלמיות; ומספר מוגבל של פלסטינים אחרים המחזיקים בהיתרים מיוחדים. כמה מהמחסומים הללו משמשים גם לשלטת בתנועה מסחרית אל תוך ישראל.	ישראל וירושלים המזרחית
11	ממוקמים לאורך הגדר וחולשים על גישת פלסטינים בעלי היתרים מיוחדים אל קהילות המבודדות על ידי הגדר ומתוכן; כמה מהמחסומים הללו מתירים גם לבעלי היתרים גישה לאדמת חקלאיות המבודדות על ידי הגדר, וכן למקומות עבודה בתוך התנחלויות.	מובלעות פלסטיניות
4	שילוב של שתי הקטגוריות שפורטו לעיל.	ישראל וירושלים המזרחית + מובלעות
14	ממוקמים על דרכים המובילות לעברה המזרחי, "הפלסטיני" של הגדר, וחולשים על תנועת כלי רכב פלסטינים מאזור אחד לשני; כמה מהמחסומים הללו משמשים גם למנוע כניסת ישראלים לשטח A.	דרך ראשית
11	ממוקמים בתוך אזור H2 של העיר חברון או לצידו, וחולשים על תנועת פלסטינים אל אזור זה או בתוכו; כמה מהמחסומים הללו משמשים למנוע כניסת ישראלים השטח של חברון שבשליטת הרשי"פ (H1).	העיר חברון
61		סך הכול

# נספח I: סקר המכשולים

מרחק נוסף לעיר המרכזית / הכביש הראשי הקרובים ביותר	מכשולים עיקריים	אוכלוסייה	כפר	נפה	
28		120	מכחול	טובאס	
28	שוחות וסוללות עפר על כביש 578	230	אל חדידיה		
17		50	חירבת סמרה		
13	סוללות עפר לרוחב כביש 465	766	עין סיניה	רמאללה	
30	חסם דרכים ומחסום אל תוך רמאללה	2,251	בורקה		
13	סוללות עפר לרוחב כביש 60	5,657	דיר דיבואן		
12	סוללות עפר לרוחב כביש 60 + מחסום אל רמאללה	2,308	ביתין		
13	סוללות עפר וחסם דרכים לרוחב כביש 60 ואל תוך רמאללה	3,230	עין יברוד		
11	חסם דרכים על כביש 60	6,595	סילוואד		
10	סוללות עפר לרוחב כביש 60	4,842	אל מזרעה א-שרקיייה		
15	סוללות עפר לרוחב כביש 458	3,002	כפר מאלכ		
28		275	נבי סמואל		ירושלים
		1,143	בית חנינא אל בלד		
18		2,428	אל ג'דירה		
18		4,503	א-ג'יב		
18		5,140	ביר נבאלה		
20		1,258	כפר קלנדיה		
20		7,253	בידו		
20		4,147	בית סוריכ		
20		745	בית אניזה		
20	גדר (עוטף ירושלים)	1,730	בית דוקו		
20		3,384	אל קבייבה		
20		387	ח'ראייב אום א-לחם		
20		6,890	קטנה		
20		4,247	בית ענן		
16		18,785	אל עזריה		
16		6,188	א-סוואחרה א-שרקיייה		
16		11,504	אבו דיס		
7		1,984	חזמא		
20		1,563	ואדי רחאל	בית לחם	
20	מחסום בכניסה להתנחלות אפרת + הגדר	850	ואדי א-ניס		
7-4	סוללת עפר לרוחב כביש 60	1,291	קלקיס	חברון	
10		7,353	מחנה אל פוואר		
10		2,155	חדב אל פוואר		
10		803	ואדי א-שגינה		
10		301	דיר ראזח		
10	חסם דרכים על הדרך הראשית אל חברון מדרום		חילת בסאם		
10		1,557	כרמה		
10			חילת אל ערבי		
10		2,433	בית עמרה		

7	סוללות עפר לרוחב כביש 557	1,932	ראמין	טול כרם		
14	שערי דרך סגורים על הכביש הראשי לשכם	3,188	כפר קדום	קלקיליה		
20	הנסיעה בכביש הראשי לשכם אסורה בצו צבאי	8,873	עקרבא	שכם		
20	הנסיעה הכביש הראשי לשכם אסורה בצו צבאי	110	יאנון			
15	מחסום ליד התנחלות אריאל**	3,376	חארס	סלפית		
15		3,523	כפל חארס			
15		1,240	קירה			
15		3,420	דיר אסתיא			
9		2,161	מרדא			
15		4,123	קראוות בני חסאן			
15		2,743	סרטא			
15		8,747	בידיא			
15		2,173	מזחה			
15		5,157	א-זאויה			
16		2,019	ראפת			
10		מחסום על הדרך הצפונית ליריחו**	768		מרג' נעגיה	יריחו
10			1,526		א-זוביידאת	
10	218		מרג' אל עיזאל			
10	3,987		אל ג'פתליכ			
10	1,157		פסאיל			
		<b>189,789</b>	<b>בסך הכול</b>			

\* Public transportation is allowed through the checkpoint during day hours

\*\* Removed after the end of the reporting period on the occasion of Ramadan

# נספח III: קהילות פלסטיניות המבודדות בין הגדר לקו היחוק

סוג הסדר הגישה	אוכלוסייה	קהילה	נפה	
היתרי אזור התפר	4,695	ברטעא א-שרקיייה	גינין	
היתרי אזור התפר	155	ח'רבת עבדאללה אל יונס		
היתרי אזור התפר	44	ח'רבת אל מונטאר א-שרקיייה		
היתרי אזור התפר	29	ח'רבת אל מונטאר אל-ערבייה		
היתרי אזור התפר	N/A	ח'רבת א-שייח' סעיד		
היתרי אזור התפר	416	אום א-ריחאן		
היתרי אזור התפר	223	דהר אל-מאלח		
היתרי אזור התפר	100	ואדי אך ח'זרק		
היתרי אזור התפר	319	ח'רבת ג'ברה		טול כרם
היתרי אזור התפר	70	נזלת עיסא*		
היתרי אזור התפר	200	ערב א-רמאדין א-שמאלי	קלקיליה	
היתרי אזור התפר	250	ערב א-רמאדין אל-גינ'בי		
היתרי אזור התפר	131	ערב אבו פרדה		
היתרי אזור התפר	74	עזון עתמה*		
רישום של מען בקהילה בתעודת הזהות	2,060	בית אכסא	ירושלים	
היתרי אזור התפר	17	בית ניג'ים פאקח (קטנה)		
היתרי אזור התפר	200	דחיית אל בריד (שטח C)		
שום הסדר	30	דחיית אל בריד מס' #*		
היתרי אזור התפר	19	בית יוניס שייח'		
היתרי אזור התפר	19	בית ג'מאל סוליימן (בית חנינא)		
היתרי אזור התפר	350	א-טור (בדואים)		
היתרי אזור התפר	30	א-שייאח' 1		
תיאום	22	א-שייאח' 2 (אום אל זראזיר)		
תיאום	750	אל ח'ילאייילה		
תיאום	300	א-נבי סמואיל		
תיאום	29	ביר נבאלה (בדואים) #*		
תיאום	30	משפחות אסקאר וח'טיב #		
תיאום	305	א-סורכי וקונבר #		
היתרים מיוחדים	250	א-נומאן #		
היתרים מיוחדים	53	אום אל עסאכיר #		
היתרים מיוחדים	64	ואטא/טנטור #		
תיאום	90	ענתא - ראס שיהאדא (בדואים) #		
היתרי אזור התפר	45	א-סיפר		חברון
11,369		בסך הכול		

• בתים יחידים מן הקהילה  
# בתוך הגבולות המוניציפאליים של ירושלים

# נספח IV: מתודולוגיה והגדרות של סקר המכשולים

מתודולוגיה

ה-GPS בקובץ המבוסס על תפריטים נפתחים, בכדי לצמצם את הסיכון לטעות.

בספירה נכללים רק מכשולים החוסמים בפועל גישה של כלי רכב לכביש מוגדר, סלול או לא סלול. מכשולים במרחק שאינו עולה על 50 מטרים ממכשול אחר באותו כביש נרשמים כמכשול אחד.

קבצי ה-GPS מורדים מדי יום למחשב, המתרגם את המידע למפות באמצעות תוכנת מערכת מידע גיאוגרפי (ממ"ג). המפות מודפסות ועוברות בדיקה משווה כנגד נתוני שטח אחרים, בדיקה שאותה עורכים יחד מומחה הממ"ג ואחד מחברי צוות השטח. בכל מקרה שבו מתעוררים ספק או שאלה מתבצעות בדיקות שטח נוספות, כדי להבטיח מערכת נתונים שלמה ומדויקת.

יש לציין כי הסקר של המשרד לתיאום עניינים הומניטריים הינו מקיף, אבל לא בהכרח ממצה, הואיל וייתכן כי פסח על כמה מהדרכים השוליות יותר. לכן, יש לראות בנתונים שמביא המשרד לתיאום עניינים הומניטריים מספר מינימלי, שאינו משקף את מספרם הכולל של המכשולים.

המשרד לתיאום עניינים הומניטריים (OCHA) מנטר וממפה מכשולים וחסיונות בגדה המערבית על בסיס קבוע. צוותים של אנשי סגל מנוסים, מצוידים בידע נרחב ומפורט של הגדה המערבית, נוסעים בכל כביש סלול, בכל הדרכים הלא סלולות המשמעותיות ובמרבית השבילים השוליים באזור הפעולה שלהם. סקר הניטור נמשך כעשרה ימי עבודה מלאים של שלושה צוותים. כל צוות מצויד במכשיר GPS (מערכת מיקום גלובלית) ובמצלמה.

בכל פעם שמאותר מכשול משמעותי, הצוות רושם את מיקומו בעזרת מכשיר ה-GPS למיפוי עתידי, ומצלם אותו. אחר כך מסווג המכשול על פי הגדרות שנקבעו מראש, כמתואר להלן, ומקבל שם מזהה ייחודי לו, המבוסס על צירוף של הכביש הראשי, הכפר או העיירה הקרובים ביותר, והנפה והמשרד בשטח המזהים אותו. בשלב הבא מתואר סוג הגישה החסומה, כלומר גישה של כפר לכביש ראשי, קשר בין שתי עיירות או גישה מכביש חקלאי למטע זיתים. הרישומים, כולל קוד הצילום, נשמרים ביחידת

מחסומים: מורכבים משני יסודות, תשתית המונעת תנועת כלי רכב והולכי רגל ונוכחות קבועה של אנשי ביטחון ישראליים (כלומר צה"ל, משמר הגבול, המשטרה האזרחית, חברת אבטחה פרטית). אנשי הביטחון בודקים בדרך כלל את התעודות המזהות של מי שעוברים במחסומים ועורכים חיפושים בכלי רכבם ובחפציהם.



מחסומים חלקיים: בנויים מתשתית דומה למחסומים אבל אינם מאוישים דרך קבע. לעיתים תכופות תשתיתו של המחסום החלקי מותקנת בצדי כבישים, ולפיכך אינה חוסמת ישירות את התנועה. כשהם מאוישים, המחסומים החלקיים מתפקדים כמו המחסומים המלאים שתוארו לעיל. כשאינם מאוישים, התנועה בכביש עשויה לזרום באופן חופשי יחסית.



סוללות עפר לרוחב הכביש: ערימות של פסולת בניין, עפר ו/או סלעים שדחפורים של צה"ל עורמים לרוחב הכביש כדי למנוע תנועת כלי רכב לאורך כביש או שביל. מספר סוללות עפר מעין אלה במרחקים של פחות מ-50 מטרים ביניהן, החוסמות את הנסיעה לאורכה של אותה הדרך, נספרות כחסימה אחת בלבד. אם סוללת עפר מוסטת הצידה (על ידי צה"ל או פלסטינים), או אם נוצרת דרך העוקפת אותה ומאפשרת גישת כלי רכב, סוללת העפר אינה נרשמת עוד כמכשול. תלוליות עפר מסולקות או נעקפות לעיתים קרובות, ואז נבנות מחדש ו/או מוגדלות. לפיכך כמה מהן מופיעות על מפה אחת, נעלמות מהמפה הבאה וכעבור זמן שבות ומופיעות מחדש.



חסמי דרכים: בנויים מקוביית בטון בגודל מטר מעוקב אחד בקירוב, או מכמה קוביות כאלה, ובדומה לתלוליות העפר משמשים למנוע גישה של כלי רכב לאדמות או לכבישים. בכל המובנים האחרים חסמי הדרכים זהים לתלוליות העפר.



שוחות: (או חפירות) נחפרות לרוחב אדמה מישורית או בצידי כבישים, כדי למנוע מכלי רכב לעקוף מכשול חסימה בכביש.



שערי דרך: שערי מתכת המשמשים לחסימת גישה לדרך. עד שתשתית מסולקת, כל שערי הדרך (לרבות אלה שהיו פתוחים בעת שנרשמו על ידי המשרד לתיאום עניינים הומניטריים) מסומנים במפות כחסימות.



גידורי כביש: עשויים לכלול גדר או קיר בטון הנמתחים לצד כביש ולאורכו. בכדי שתסווג כ"גידור כביש", תשתית מסוג זה צריכה להיות באורך 100 מטרים לפחות ולמנוע מבני אדם, כלי רכב או בעלי חיים לעבור באופן חופשי על הכביש, לצדדיו, או לחצותו מצד לצד.



סוללות עפר לאורך הכביש: הינן "גידורי כביש" כמוגדר לעיל, העשויות משורה של תלוליות עפר לצד כבישים ודרכים.





1. המנהל האזרחי הישראלי, דוח התקדמות בנושא תחבורה, יוני 2012.
2. בעקבות סילוקו של מחסום זה הותקנו שני במרחק קילומטרים אחדים בהמשך הכביש שני מחסומים חדשים, המונעים מתושבי שכם (למעט בני הקהילה השומרונית) להגיע לכביש המשרת מתנחלים המגיעים מהתנחלות הר ברכה. יחד עם זאת, ההשפעה השלילית של המחסומים החדשים הללו מוגבלת מאוד.
3. אלה כוללים את כביש 557, בין התנחלות אלון מורה למחסום עוורתא (אסור לנסיעה); כביש עקרבא-עוורתא-שכם דרך התנחלות איתמר (אסור); כביש עוקף 60, בין יצהר למחסום החלקי גיית (סגור לסירוגין בפני פלסטינים בשל אלימות מתנחלים); והכביש בין עסירה א-שמאלייה למחסום החלקי שבי שומרון (אסור).
4. שירותי הבריאות המתקדמים כוללים מוקד חירום, מעבדה ומרפאות המגישות שירותי מומחים. האוניברסיטה הפתוחה אל-קודס מחזיקה בנפה רק סניף אחד, בעיר סלפית, וכן את בית הספר לתעשייה ולמסחר.
5. לעומת ההגבלות המתמשכות על הגישה של הכפר לעיר רמאללה, הסרתו של חסם הדרכים בעין יברוד, בתקופת הדיווח הקודמת, שיפרה את הגישה של הכפר לכביש 60, והפחיתה את המרחק מנסיעה של יותר מ-20 ק"מ דרך צמתי עטרה ועין אל חראמייה לנסיעה של ארבעה ק"מ דרך צומת עין יברוד - כביש 60.
6. דוח הוועדה להסדרה, פיקוח ואכיפה בתעסוקת עובדים פלסטינים בישראל, מאי 2011, עמ' 23.
7. ראו המשרד לתיאום עניינים הומניטריים, אטלס הומניטרי, דצמבר 2011, עמ' 24.
8. רוב הקהילות הללו נמצאות בנפת בית לחם, שם עתיד תוואי הגדר סביב גוש ההתנחלות גוש עציון לנתק כ-22,000 תושבים של תשע קהילות כפריות מהמרכז העירוני שלהם.
9. לפרטים נוספים ראו "מעקב הומניטרי", ספטמבר 2011.
10. ראו המשרד לתיאום עניינים הומניטריים - ארגון הבריאות העולמי, "דוח מיוחד: שש שנים לאחר חוות הדעת המייעצת של בית הדין הבינלאומי לצדק בנושא הגדר: השפעת הגדר על תחום הבריאות", יולי 2010.
11. בכגישה עם משרד המתיק בניין, כ-3 ביולי 2012, העלה המשרד לתיאום עניינים הומניטריים את סוגיית הגישה למובלעת במקרי חירום באופן כללי, ובשתי התקריות הספציפיות הללו בפרט. המתיק התחייב לשלוח תגובה מפורטת. זו טרם התקבלה בעת פרסום הדוח.
12. קלנדיה(צפון), זייתון (מזרח) וגילה (דרום). רק סגל פלסטיני של סוכנויות או"ם וארגונים בינלאומיים, ולאחרונה גם רופאים, רשאים להיכנס לעיר דרך כל מחסום. עד עכשיו, הגישה דרך מחסום מחנה שעפט מותרת לבעלי היתרים רק אם הם תושבי ענתא ומחנה שעפט. בעקבות השלמתה של בניית הגדר ליד מחנה שעפט והרחבת המחסום, יפעל המחסום כמו המחסומים שנמנו לעיל, שהוקצו על ידי הרשויות הישראליות לכניסה אל ירושלים המזרחית. לעובדים המועסקים בהתנחלות גבעת זאב מותר להשתמש במחסום אל גייב.
13. מטופלים כרוניים יכולים לקבל היתרים שיכסו את פרק הזמן של טיפול ספציפי, בהתבסס על בקשה מבית החולים.
14. נתוני אגודת "הסהר האדום הפלסטיני" כמות שהובאו על ידי ארגון הבריאות העולמי, "מחסומים בפני זכותם של פלסטינים לגישה לשירותי בריאות בשפ"כ".
15. על פי נתונים שסיפק למשרד לתיאום עניינים הומניטריים משרד התיאום והקישור הישראלי לפריפריה הירושלמית.
16. זהו מספר הקהילות והפרטים בקטגוריה זו שזוהו ונסקרו עד היום על ידי המשרד לתיאום עניינים הומניטריים. היחידה למעקב אחר הגדר מטעם סוכנות הסעד והתעסוקה של האו"ם השלימה לא מכבר סקר מפורט יותר של בעלי תעודות זהות של הגדה המערבית ש"ינתקצו" בעברה הירושלמי של הגדר.
17. להגבלות הללו נודעת השפעה הרסנית במיוחד על נשים, העוקרות לרוב עם נישואיהן להתגרור עם המשפחה המורחבת של בעליהן, ולפיכך הן מנותקות ממשפחותיהן, חבריהן וקהילותיהן. מרכז הנשים לסיוע ולייעוץ משפטיים, "חיים מאחורי הגדר", נובמבר 2010, עמ' 28.
18. אלה כוללות את: תל רומיידה, בית הדסה, בית רומנו, אברהם אבינו וגבעת האבות. מספרם המדויק של המתנחלים בלב העיר לא פורסם.

82. "שלום עכשיו", "עבירה גוררת עבירה: התנחלויות על קרקעות פרטיות של פלסטינים - נתונים רשמיים", מרס 2007.
29. ראו למשל "בצלם", "התנחלות עפרה: מאחז בלתי מורשה", ספטמבר 2008.
30. בג"ץ 9593/04, ראשד מוראד ואחרים נגד מפקד כוחות צה"ל ביהודה ושומרון.
31. אחד החריגים ממגמה זו, שבו לא הוכחן שיפור, הוא אזור בית לחם המזרחי. זאת בשל מגוון של גורמים, ביניהם חוסר מודעות של החקלאים הפלסטיניים לקיומו של משטר "התיאום המוקדם".
32. צעד זה בא בעקבות משא ומתן בין משרדי התיאום והקישור הישראלי והפלסטיני, בתמיכת הצלב האדום הבינלאומי ומשרד ראש הממשלה של הרשות הפלסטינית.
33. לרקע נוסף ראו "בצלם", "אדמה שדודה - חסימת הגישה של פלסטינים לקרקע סביב התנחלויות", ספטמבר 2008.
43. "בצלם", שם, עמי 36.
35. בג"ץ 5624/06, עיריית בית אומר ואחרים נגד המפקד הצבאי בגדה המערבית ואחרים.
36. ככוח הכובש, ישראל אחראית ליישום של החוק ההומניטרי הבינלאומי וחוק זכויות האדם הבינלאומי. על ישימותם של הגופים המשפטיים הללו ראו בדב"ץ, "ההשלכות המשפטיות של בניית חומה בשטח הפלסטיני הכבוש", חוות דעת מייעצת מן ה-9 ביולי 2004.
37. ראו למשל סעיפים 4 ו-12(3) של האמנה הבינלאומית בדבר זכויות אזרחיות ומדיניות.
38. למתודולוגיה ששימשה בסקר ולהגדרת הסוגים השונים של מכשולים, נספח IV.
39. להרחבה נוספת על ההתפתחויות הקשורות להגבלות הגישה ולהשפעתן השלילית על אזור H2 בעיר חברון, ראו פרק IV בדוח זה.
40. מחסומים החולשים על הגישה לירושלים המזרחית מקהילות שהגדר מבודדת מיתר העיר נחשבות למובלעות.
- בנוסף, מספר זה משתנה הואיל ורבים מתושבי ההתנחלויות הם תלמידי ישיבה או מבקרים מחו"ל.
91. "בצלם" והאגודה לזכויות האזרח בישראל, "עיר רפאים: מדיניות ההפרדה הישראלית ודחיקת רגליהם של פלסטינים ממרכז חברון", מאי 2007.
20. ראו המשרד לתיאום עניינים הומניטריים, מעקב הומניטרי, פברואר 2012.
21. את צילומי הווידאו ניתן לראות ב: [http://www.btselem.org/beatings\\_and\\_abuse/20120704\\_border\\_police\\_officers\\_assaults\\_burqan](http://www.btselem.org/beatings_and_abuse/20120704_border_police_officers_assaults_burqan)
22. נתון זה אינו כולל את השטחים בתוך הגבולות המוניציפאליים של התנחלויות, המוגדרים אף הם כאזורים צבאיים סגורים.
23. ההכרזות נעשו בעקבות צו בדבר הוראות ביטחון (סגירת שטחי אימונים) (מס. 370) (התש"ל - 1970), וסעיף 90 של הצו בדבר הוראות ביטחון (יהודה ושומרון) (מס. 378) (התש"ל - 1970), שתוקנו פעמים רבות.
24. רבות מהקהילות סבלו גלים חוזרים ונשנים של עקירה בכפייה והרס רכוש. כ-45 אחוזים מההריסות (551 מבנים) של מבנים בבעלות פלסטינית בשטח C מאז 2012 התרחשו בשטחי אש, והביאו לעקירתם בכפייה של 800 אזרחים פלסטינים. מאחזי התנחלות ישראליים שהוקמו בשטחי האש אינם מתמודדים בדרך כלל עם הריסת מבניהם.
25. סקר של תנאים חברתיים וביטחון תזונתי לשנת 2011, שנערך במשותף על ידי הלשכה הפלסטינית המרכזית לסטטיסטיקה (פלמ"ס), ארגון המזון והחקלאות של האו"ם, הסוכנות לסעד ולתעסוקה של האו"ם ותוכנית המזון העולמית של האו"ם.
26. המעיין העיקרי בסביבת מכחול הוא עין אל חילוה. מתנחלים וחיילים שיבשו באופן שיטתי את הגישה למעיין זה, באמצעות הפחדה. לרקע נוסף על הגבלת הגישה למעינות מים ראו המשרד לתיאום עניינים הומניטריים, "אל המעיין: ההשפעה ההומניטרית של השתלטות מתנחלים על מעיינות פלסטיניים", מרס 2012.
27. "בצלם", "כל האמצעים כשרים: מדיניות ההתנחלות בגדה המערבית", יולי 2010.

הנוסח המחייב והמלא הוא המקור בשפה האנגלית; לקריאתו פנו לאתר OCHA

[http://www.ochaopt.org/documents/ocha\\_opt\\_movement\\_and\\_access\\_report\\_september\\_2012\\_english.pdf](http://www.ochaopt.org/documents/ocha_opt_movement_and_access_report_september_2012_english.pdf)



July 2012, Jubbata Barrier gate (Tulkarm)

**האומות המאוחדות**  
**המשרד לתאום עניינים הומניטריים - OCHA**  
**השטח הפלסטיני הכבוש**



טל: +972 (0)2 582 9962  
פקס: +972 (0)2 582 5841  
ochaopt@un.org

ת.ד. 38712  
מזרח ירושלים 91386  
www.ochaopt.org