

## חירבת טאנה: הריסות בהיקף נרחב, בפעם השלישית תוך מעט למעלה משנה פברואר 2011



שרידי בית הספר בחירבת טאנה, נהרס בדצמבר 2010,  
צילום: OCHA

ב-9 בפברואר הרסו כוחות ישראליים ששה מבני מגורים ו-21 מחסות של כעלי חיים בשוב חירבת טאנה שבנפת שכם. בעיקבות הריסות אלה נעקרו בכפייה שש משפחות (52 נפשות). מההריסה נפגעו סך הכל 106 בני אדם בשל הפגיעה בתשתיות מגורים ותשתיות המספקות מקורות מחייה. זוהי הפעם השלישית מאז ינואר 2010 שבישוב חירבת טאנה בוצעו הריסות בהיקף נרחב והפעם הרביעית מאז 1.2005. אירגונים הומניטריים עוסקים כעת בהערכת הצרכים הביסיים של התושבים ונערכים לאספקת סיוע חירום.

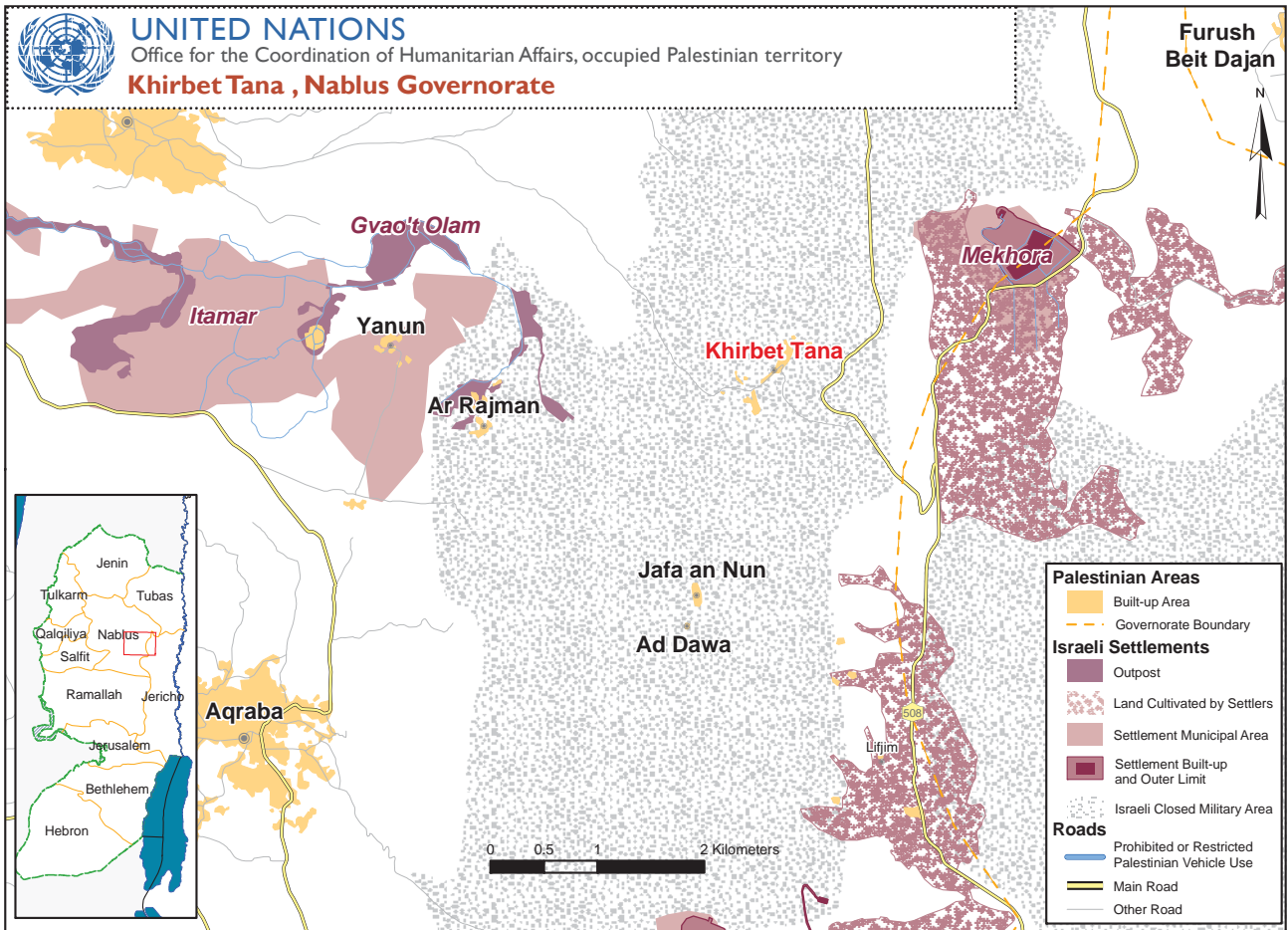
### חירבת טאנה: חומר רקע

שוב ושוב מבנים צנועים בשטח, כולל אוהלי מגורים ומחסות לבעלי-חיים. ב-2008 הגישו תושבי הכפר, בסיועו של הארגון הלא ממשלתי הישראלי "שומרי משפט" - רבנים למען זכויות האדם, ערעור לבתי המשפט הישראליים, ובו ביקשו שלכפר תוכן תוכנית תכנון מספקת, שתאפשר הוצאת היתרי בנייה. בית המשפט העליון הישראלי דחה את הערעור בינואר 2009, וזמן קצר לאחר מכן החל הכפר לקבל שוב צווי הריסה מן הרשויות הישראליות. דומה שהבנייה בהתנחלויות הסמוכות לא הושפעה מהיעדר היתרי בנייה, הואיל והפיתוח שם נמשך.

גלי ההריסות החוזרים ונשנים שמבצעות הרשויות הישראליות מקשים מאוד על תושבי חירבת טאנה לחיות חיים יציבים, לשמור על מחייתם או אפילו להעניק לילדיהם חינוך. תושבי חירבת טאנה אינם היחידים הנתונים במצב זה; יישובים פלסטיניים מרובים (כמו למשל הכפרים חירבת ראס אל אחמר, אל עקבה, מועייר א-דיר, מוערגיאת, מסאפר יטא וכיו) נתונים במצב דומה של אי-ודאות, בשל מיקומם בשטח שהרשויות הישראליות הכריזו עליו כעל "שטח צבאי סגור".

חירבת טאנה הינו כפר בן כ-250 נפש, השוכן בשטח 2<sup>3</sup>C מדרום-מזרח לעיר שכם, באזור שהצבא הישראלי הכריז עליו כ"שטח צבאי סגור" לצורך אימונים. תושבי הכפר, שחיו עשרות שנים באזור, מתגוררים במחסות בסיסיים (אוהלים, פחונים, מערות עתיקות) ומתקיימים למחייתם ממרעה וחקלאות.

ב-8 בדצמבר 2010 הרסו כוחות צבא ישראליים 29 מבנים בכפר, כולל בית הספר, הביאו לעקירתם בכפייה של 61 פלסטינים, ביניהם 13 ילדים, פעולות שהשפיעו לרעה על 100 בני אדם נוספים, ביניהם לפחות 22 ילדים שלמדו בבית הספר. כעבור שבוע הוציאו הרשויות הישראליות צווי גירוש נגד יושביהם של מרבית המבנים הנותרים בכפר, צוים שהשפיעו לרעה על כ-100 בני אדם. לתושבים הודיעו שאם לא יצייתו לצו, יוחרמו כל בעלי החיים והחומרים שלהם. זהו גל ההריסות השלישי, כולל של בית הספר, שהכפר נאלץ לעמוד בו במעט יותר מחמש שנים. מאחר שתושבי חירבת טאנה זקוקים לשטחי מרעה לבעלי-החיים שלהם, למרבתם אין ברירה אלא להישאר באזור בכדי שיוכלו להתקיים. משום כך בנו תושבי הכפר



## חומר רקע בנושא שטחים צבאיים סגורים/י"שטחי אש"

בשטח C ב"שטחי אש". האיום המתמיד בהריסה ובגירוש יוצר לחצים על כפרים פלסטיניים לעזוב את השטחים הללו, תופעה המעוררת חששות בנוגע להעברת אוכלוסייה בכפייה. תושבים רבים מדווחים שמעט מאד אימונים צבאיים, אם בכלל, מתרחשים באיזורים בהם הם מתגוררים.

מאז 1967 הכריזו הרשויות הישראליות על כ-18 אחוזים מהגדה המערבית כעל "שטח צבאי סגור" לצורכי אימונים, או "שטחי אש".<sup>3</sup> המנהל האזרחי הישראלי אוסר על בנייה באזורים אלה ותושביהם מקבלים דרך קבע צווי גירוש, המלווים לעיתים קרובות גם בהריסות נרחבות בעת הוצאתם אל הפועל. ב-2010 התרחשו כ-65 אחוזים מההריסות

## C מדיניות תכנון מפלה בשטח

הפלסטינית אסורה בטענה שמדובר ב-"אדמות מדינה", "שמורות טבע", שטחים צבאיים סגורים או שטחים שהועברו לתחום השיפוט של התנחלויות ישראליות.<sup>4</sup> ב-29% הנותרים ניתן, תאורטית, לבצע בנייה פלסטינית מוגבלת ואולם הבנייה חייבת להתבצע בהתאם לאפשרויות התכנוניות המוגבלות של תוכניות מתאר אזוריות מנדטוריות. ואולם בפועל,

ישראל מגבילה באורח חמור את אפשרויות הפיתוח הפלסטיניות בשטח C. הלכה למעשה, מתיר המנהל האזרחי הישראלי (מנהאיז) לפלסטינים לבנות כחוק רק בפחות מ-1% משטח C בישוים להם הכין המנהיז תוכניות מתאר מפורטות או מיוחדות וחלק ניכר משטחין אלה כבר בנוי. בכ-70 אחוזים משטח C, או כ-44 אחוזים מהגדה המערבית הבנייה

מאשר תוכניות בנייה מפורטות כמעט לכל ההתנחלויות הממוקמות בשטחי הגדה המערבית. יתרה מכך, בעוד שלמאחזים - אשר רבים מהם ממוקמים על אדמה פלסטינית פרטית - אין תוכניות מאושרות ולפיכך גם לא היתרי בנייה, רק לעיתים קרובות מתבצעים בהם הריסות מבנים.<sup>4</sup>

הפרשנות המצמצמת של הרשויות הישראליות לתוכניות אלה הופכת את הסיכוי לקבלת היתר בנייה עבור פלסטינים לכמעט בלתי אפשרית.

בה בעת שהמנהיג נוקט מדיניות מגבילה ומצמצמת ביחס לבנייה הפלסטינית בשטח C, הוא נוקט במדיניות של העדפה ביחס להתנחלויות ולמאחזים,

## מגמות ב- 2010: עליה משמעותית בהריסות מבנים ובעקירה כפויה

לרעה (אך לא נעקרו בכפייה) מן ההריסות, למשל בשל הריסתו של מבנה המשמש למחייה. מגמה אחרונה זו נצפתה גם בשטח C, שבו גדל מספר המושפעים לרעה מן ההריסות באופן מעריכי (אקספוננציאלי), בשל השיעור הגבוה של בני אדם המושפעים לרעה מהריסת בארות ובורות מים בשטח C בידי הרשויות הישראליות; הריסות כאלה היו אחראיות ל-94 אחוזים מכלל הימושפעים לרעה בשנת 2010. ברם, גם אם אין מביאים בחשבון סוג זה של הריסה, עדיין חל גידול דרמטי במספר בני האדם הנפגעים כתוצאה מן ההריסות - עלייה של 48 אחוזים לעומת 2009.

במונחים של הריסת מבנים בשטח C, לעומת ירושלים המזרחית, חלה עלייה של 85 אחוזים לעומת 2009. מספר בני האדם שנעקרו בכפייה בשל ההריסות בשטח C, שחלקם נעקרו בכפייה פעמים רבות, גדל גם הוא במידה משמעותית, בכמעט 60 אחוזים. למעלה מ-82 אחוזים מכל ההריסות בגדה המערבית בשנת 2010, ולמעלה מ-80 אחוזים מהעקירות בכפייה התרחשו בשטח C.

במהלך שנת 2010 רשם המשרד לתיאום עניינים הומניטריים (OCHA) יותר הריסות מבנים מאשר בכל שנה אחרת מאז החל לנהל את מסד הנתונים להגנה על אזרחים, בשנת 2005; לפחות 431 מבנים כבעלות פלסטינית נהרסו, עלייה של 59 אחוזים ממספר המבנים שהריסתם נרשמה בשנת 2009<sup>5</sup> בעוד שבמספר בני האדם שנעקרו בכפייה כתוצאה מההריסות ניכרה ירידה קלה בשנת 2010,<sup>1</sup> מספר בני האדם שמחיתם נפגעה כתוצאה מן ההריסות עלה באופן דרמטי. להריסות של מבנים הקשורים למחיה נודעת לעיתים קרובות השפעה הרסנית על מעמדן החברתי-כלכלי של המשפחות הנפגעות.

בירושלים המזרחית, ככלל, נותר מספר המבנים שנהרסו בשנת 2010 זהה פחות או יותר למספרם בשנה הקודמת. ברם, באופי ההריסות חלו שינויים משמעותיים: כך למשל, במספר מבני המגורים חלה ירידה משמעותית, וכתוצאה מכך פחת מספר הפלסטינים שנעקרו בכפייה. יחד עם זאת, במקביל היתה עלייה של 55 אחוזים במספר בני האדם שהושפעו

## השפעות העקירה הכפויה על הנפגעים

הן מובילות גם להרעה משמעותית בתנאי החיים, לעלייה ברמת העוני ואי-היציבות לטווח ארוך, וכן להגבלת הגישה לשירותים בסיסיים כמו חינוך, טיפול רפואי ומים ותברואה. ההשפעה על ילדים יכולה להיות קשה במיוחד, והיא כוללת, למשל, הפרעת דחק פוסט-טראומטית, דיכאון, חרדה וירידה בהישגים לימודיים.

להריסת בתים ומקורות מחיה נודעות השלכות קשות ביותר, בטווח המיידי והארוך גם יחד, על משפחות וקהילות פלסטיניות, שרבות מהן חיות מלכתחילה מתחת לרמות העוני ומשום כך נמנות עם החלקים הפגיעים ביותר של החברה. מלבד העובדה שההריסות שוללות מן המשפחה את הנכס העיקרי שלה, שהוא גם המקור לכיטחון פיסי וכלכלי,

1. ב-8 בדצמבר 2010, כוחות צבאיים ישראלים הרסו 29 מבנים בכפר, כולל בית הספר. 61 פלסטינים, כולל 13 ילדים נעקרו בכפייה ו-100 נוספים נפגעו כתוצאה מההריסות, כולל 22 ילדים (בשל פגיעה בתשתיות המספקות מקורות מחיה ושירותי חינוך). שבוע לאחר מכן הוציאו הרשויות הישראליות צווי כינוי למרבית המבנים שנוצרו בכפר, מה שעלול להביא לפגיעה ב-100 בני אדם נוספים. לפני כן הישוב סבל מפעולות הריסה ביולי 2005 ובינואר 2010 כאשר בית הספר של הכפר נהרס.
2. יותר מ-60% משטח הגדה המערבית מסווג כשטח C, שם שומרת עשראל בידה את השליטה הצבאית ואת סמכויות התכנון והרישוי. למרות
- שחלוקת הגדה המערבית לשטחי A, B, ו-C היתה אמורה להיות זמנית, לא חל שינוי במצב מאז ספטמבר 2000.
3. בעוד שגישה של פלסטינים לשטחים אלה אסורה, אכחפת איסו זה משתנה ואין תיחום ברור של השטחים האסורים בכניסה.
4. למידה נוסף בנושא תכנון בשטח C ראו דוח מיוחד של - OCHA : "הגבלת המרחב: משטר התכנון והבנייה שישראל מיישמת בשטח C של הגדה המערבית" דצמבר 2009.
5. נתון זה כולל הריסות שבוצעו על ידי המנהיג כמו גם הריסות שבוצעו בידי הפלסטינים עצמם בהוראת צוים שקיבלו מהרשויות הישראליות.

הנוסח המחייב הוא הדוח המלא בשפה האנגלית אותו ניתן לקרוא באתר OCHA :  
[http://www.ochaopt.org/documents/ocha\\_opt\\_khirbet\\_tana\\_fact\\_sheet\\_20110210\\_english.pdf](http://www.ochaopt.org/documents/ocha_opt_khirbet_tana_fact_sheet_20110210_english.pdf)