



## סיקור מיוחד מאי 2009



# מרחב מצטמק: התכווצות המרחב העירוני ופיצול האיזורים החקלאיים בנפת בית לחם

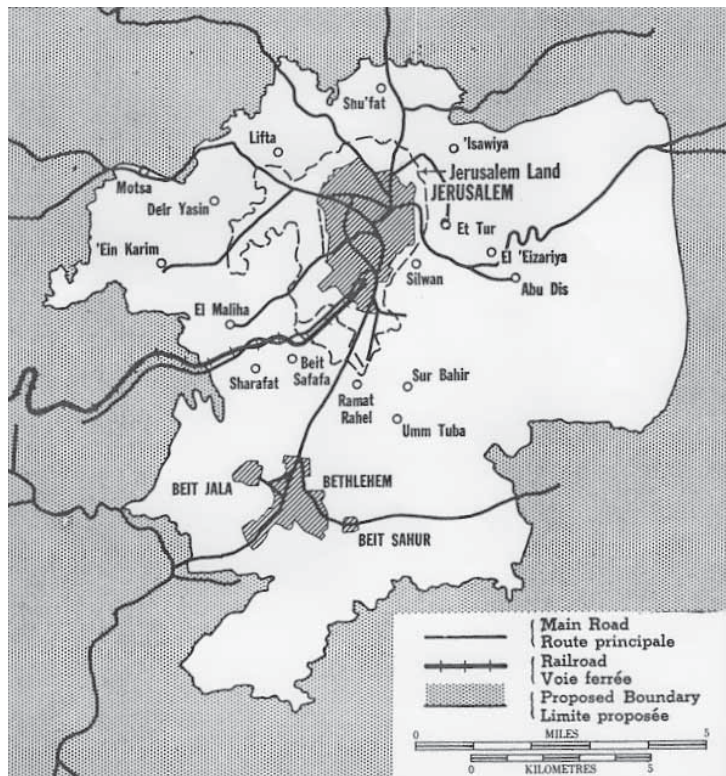
ותימשך בניית הגדר, בהתאם לתוואי המתוכנן במערב הנפה, יביא הדבר לניתוק המרחב החקלאי, מה שיגרום לצמצום הגישה של התושבים הפלסטיניים למשאבי קרקע ומים. כ- 21,000 תושבים פלסטיניים יאלצו להתמודד עם הגבלות נוספות על גישה לשווקים, שירותי בריאות וחינוך גבוה בתחומיה המוניציפליים של בית לחם.

דוח זה מתעד את כיווץ המרחב העירוני בנפת בית לחם ואת פיצול השטחים החקלאיים, כתוצאה משילוב של צעדים בהם נוקטת ישראל והכוללים את הגדר, ההתנחלויות והמאחזים שהוקמו בשטחי הנפה. במזרח הנפה, צעדים מנהליים (שטח C, אזורים צבאיים סגורים ושמורות טבע) מגבילים את הפוטנציאל להתרחבות עירונית, את אפשרויות המרעה, התכנון והפיתוח ברמת הנפה. במידה

1947: על פי תוכנית החלוקה של האו"ם ירושלים ובית לחם לא תהיינה חלק מאף אחת משתי המדינות המוצעות, הערבית והיהודית, אלא גוף נפרד (corpus separatum) באפוסטרופסות בינלאומית.

1948: היישובים בנפת בית לחם מאבדים שטחי קרקע כתוצאה מהמלחמה הישראלית-ערבית הראשונה; מוקמים בה 3 מחנות פליטים לפליטים פלסטיניים.

1967: מלחמת יוני: ישראל כובשת את הגדה המערבית, חלק מאדמות בית לחם מסופחות ע"י ישראל לשטח השיפוט העירוני המורחב של ירושלים. מתחילה הקמת ההתנחלויות. ההתנחלות הראשונה בגדה המערבית מוקמת בנפת בית לחם (ספטמבר 1967).



1993: סגר כללי ראשון מוטל על הגדה

המערבית. מחזיקי תעודות זהות של הגדה נדרשים לקבל אישורי כניסה לירושלים המזרחית ולישראל.

1995: העיר בית לחם נמסרת לניהולה של הרשות הפלסטינית, להוציא אזור קבר רחל. מתוך 638 קמ"ר של נפת בית לחם רק 13% נמסרו לשליטה מלאה או חלקית של הרשות הפלסטינית: שטח A (7.5%, 49.1 קמ"ר), שטח B (5.5%, 36.4 קמ"ר) וכ-66% (כ-434.2 קמ"ר) מוגדרים כשטח C, שם ישראל שומרת בידיה את השליטה הצבאית ואת סמכויות התכנון והבינוי. 19.4% נוספים מהשטח, המוגדרים כשמורות טבע, נמסרו בהפגנתיות ככיכול לרשות הפלסטינית ב-1988 אך נותרו למעשה בשליטת הרשויות הישראליות.

2000: בית לחם תוכנית להשקעות גדולות בעיר, כדי להכינה למילניום החדש. האפיפיור יוחנן פאולוס ה-II מבקר בעיר במרץ. האינתיפאדה השנייה פורצת בספטמבר. במהלך השנים מאז, גרמו העימותים ומשטר הסגרים הישראלי (מחסומי דרכים, ערימות עפר וכיו"ב) לפגיעה קשה בכלכלת בית לחם.

2002: מבצע צה"ל חומת מגן: העיר בית לחם נכבשת שנית ומוטל בה עוצר כללי למשך 156 ימים בסך הכול.

2002: מתחילה בניית הגדר בצפון נפת בית לחם.

2004: חוות הדעת המשפטית המייעצת של בית הדין הבינלאומי הגבוה לצדק קובעת כי תוואי הגדר בתוך הגדה המערבית וובשטחי ירושלים המזרחית מהווה הפרה של המשפט הבינלאומי. הגדר עם השלמתה, תחדור הגדר כ-10 ק"מ לעומק נפת בית לחם, ותבודד כ-74 קמ"ר של קרקע ומקורות מים. כיום קיימים בנפת בית לחם 19 התנחלויות ו-16 מאחזים.

1995

2000

2002

2002

2004



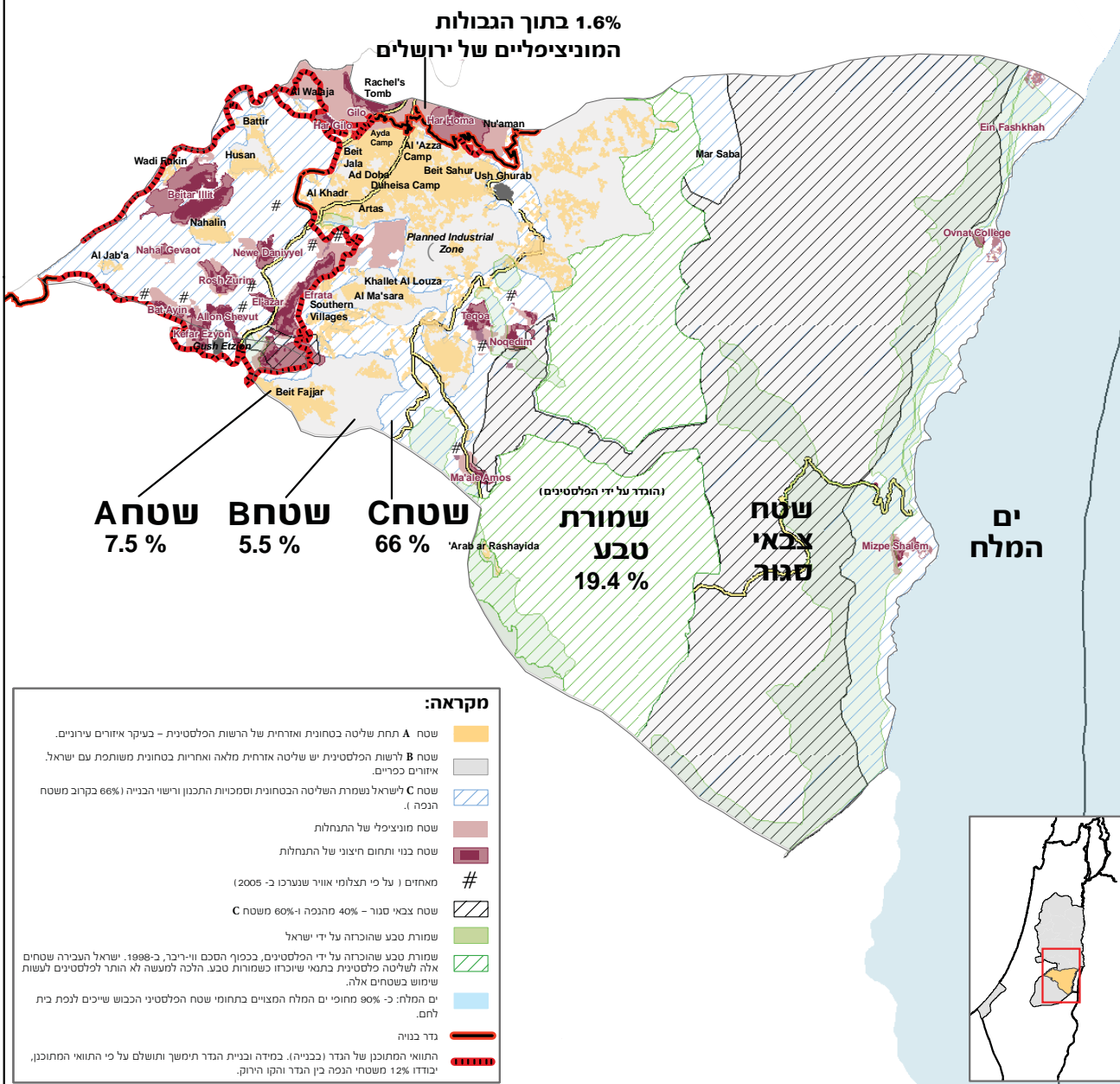
# חלוקה איזורית ומנהלית של נפת בית לחם

למטרת דוח זה חילקנו את נפת בית לחם לשלושה איזורים: מרכז - איזור עירוני, האיזור המערבי והאיזור המזרחי.

**האיזור המזרחי:**  
הנפה המזרחית כוללת איזור נרחב של מדבר, מדבר למחצה ואת ים המלח. איזור זה נמצא הלכה למעשה מחוץ לתחום עבור פלסטינים בשל היותו מסווג כשטח C הנמצא בשליטת ישראל, שמורות טבע ושטחים צבאיים סגורים.

**מרכז - איזור עירוני:**  
איזור המרכז העירוני כולל את העיר בית לחם, בית סחור, בית ג'לא, מחנות פליטים ומספר כפרים סמוכים שיוצרים רצף טריטוריאלי אורבני. האיזור כולל גם את הכפרים הדרומיים ואת בית פג'ר שהופרדו זה מזה ומהליבה האורבנית מצפון על ידי איזורים נרחבים של שטחי C המצויים תחת שליטה ישראלית.

**האיזור המערבי:**  
האיזור המערבי כולל את האדמות החקלאיות הפוריות של הנפה. במהלך העשורים האחרונים, בניית התנחלויות והרחבתן וסלילת כיבישים נילווים צימצמו את המרחב הכפרי הפורה העומד לרשות חקלאי נפת בית לחם. המשך הבנייה המתוכננת של הגדר מאיימת לנתק איזור חקלאי זה מהליבה העירונית שממזרח.



## 2. בניית התנחלויות ישראליות ותשתיות נלוות

התנחלויות ישראליות נבנו בחלקים של נפת בית לחם שסופחו לירושלים (הר חומה וחלקים מגילה) ונוספות נמצאות בתכנון.<sup>2</sup> התנחלויות נוספות נבנו גם באזורים אחרים של הנפה, לרבות גוש עציון במערב,<sup>3</sup> תקוע, נוקדים ומעלה עמוס במזרח ומצפה שלם באזור ים המלח. כיום מתגוררים כ- 86,000 מתנחלים ישראלים ב- 19 התנחלויות ו-16 מאחזים לא מורשים בנפת בית לחם.<sup>4</sup> האוכלוסייה הפלסטינית מונה 175,000 נפש, בקירוב.<sup>5</sup>

## 3. הגבלות הכניסה לירושלים המזרחית

מתחילת שנות ה-90 של המאה הקודמת, הביאו צעדים שונים בהם נקטה ממשלת ישראל להעמקת הפיצול הטריטוריאלי של נפת בית לחם ולהגבלת התנועה של התושבים הפלסטינים. מאז הטלת הסגר הכללי על הגדה המערבית בשנת 1993, נזקקים תושבי נפת בית לחם להיתרים המונפקים על ידי רשויות ישראל על מנת להיכנס לירושלים המזרחית ולישראל. היתרים אלה תקפים לפרקי זמן מוגבלים ואינם כוללים היתר לכניסת כלי רכב. מתחילת האינתיפאדה השנייה, בסוף שנת 2000, נעשה תהליך הגשת הבקשות לקבלת היתרי כניסה קשה יותר.

## 4. סלילת כביש עוקף בית לחם

על מנת להקל על תנועת המתנחלים שינתה ממשלת ישראל, במהלך שנות ה-90, את ציר התנועה הראשי שעבר בכביש מס' 60 והמקשר בין ירושלים, בית לחם וחברון. התשתיות החדשות שהוקמו כוללות סלילת כביש עוקף ראשי, כריית שתי מנהרות והקמת גשר. חלק מתוואי הגדר עובר לאורך ציר זה. מחסום המנהרות שהוקם על כביש זה שולט על הכניסה לירושלים מדרום מערב הגדה המערבית.

## 5. הגדרת 66% משטח נפת בית לחם כשטח C

בהתאם להסכמי אוסלו, חולקו שטחי הגדה המערבית לשלושה אזורים שליטה מנהליים: A, B, ו-C. קרוב ל-66% מאדמות נפת בית לחם סווגו כשטח C, שם נשמרו בידי ישראל השליטה הצבאית וסמכויות התכנון

דוח זה הינו אחד מסדרת פרסומים של OCHA הבוחנים את השפעת האמצעים בהם נוקטת ישראל כדוגמת הגדר, ההתנחלויות והסגרים על פלסטינים החיים בגדה המערבית.<sup>1</sup> דוח זה מתמקד בנפת בית לחם ובוחן את הצטמצמות המרחב העירוני בליבת המחוז ואת פיצול האדמות החקלאיות ממזרח וממערב.

נפת בית לחם משתרעת על שטח של כ- 660 קמ"ר. לאחר יותר מארבעה עשורים של כיבוש ישראלי, נותרו כ-13% מאדמות נפת בית לחם זמינים לשימוש פלסטיני, כאשר חלקים ניכרים משטחים אלה מפוצלים. יתרה מכך, הגישה של תושבי נפת בית לחם לירושלים צומצמה במידה ניכרת וזאת בשל האמצעים בהם נוקטת ישראל ואשר הביאו להגבלת הגישה והמרחב הזמין לפלסטינים. אמצעים אלה כוללים את ההרחבה הנמשכת של ההתנחלויות והמאחזים, בניית הגדר והגדרת מרבית שטחי נפת בית לחם כשטח C, שם ישראל שומרת בידיה את השליטה הצבאית ואת סמכויות התכנון והבינוי. ההגבלות הפיסיקות והמנהליות מביאות להקצאת יתרת משאבי הקרקע לשימוש צבאי ישראלי ולשימוש ההתנחלויות, תוך שהדבר מצמצם הלכה למעשה את המרחב הזמין לטובת תושביה הפלסטיניים של נפת בית לחם.

כתוצאה מכך, הצטמצמו עד מאד אפשרויות הפיתוח וההתרחבות לצורכי דיור ותעשייה, כמו גם הגישה למשאבי טבע. היסודות העיקריים עליהם נשענה מאז ומתמיד כלכלת בית לחם כדוגמת העבודה בישראל, תיירות, חקלאות מרעה ומסחר, נפגעו. המשך יישומם של אמצעים אלה מצד ישראל מעמידה בסכנה את עתיד ההתפתחות הכלכלית והחברתית של נפת בית לחם.

על הגורמים העיקריים למציאות זאת ניתן למנות:

## 1. סיפוח 10 קמ"ר בקירוב משטחי הנפה לשטחה המוניציפלי של ירושלים:

ישראל סיפחה ב- 1967 10 קמ"ר, בקירוב, משטחי צפון נפת בית לחם לישראל וכללה שטחים אלה בתחום השיפוט העירוני המורחב של ירושלים לאחר המלחמה. סיפוח זה איננו מוכר על ידי הקהילה הבינלאומית.

הגבלות גישה לעיר בית לחם, מרכז השירותים של הנפה, שם מקבלים התושבים שירותי חינוך ובריאות ושם נמצאים גם השווקים ומרכזי המסחר.

### מה הלאה?

בעוד שעל ישראל מוטלת החובה לשמור על שלומם וביטחונם של אזרחיה לנוכח מתקפות של פלסטינים, הרי שהצעדים בהם היא נוקטת לשם כך חייבים להיות בהלימה עם דרישות החוק הבינלאומי ולא לגרום נזקים ארוכי טווח לאוכלוסייה הפלסטינית. הלכה למעשה, צמצמו הצעדים הישראליים, באורח קיצוני, את מרחב המחיה הזמין לתושבי נפת בית לחם, תוך שהם מעמידים בסכנה את ההתפתחות העתידית, הכלכלית והחברתית של הנפה.

ניתן לנקוט צעדים למניעת המשך ההתדרדרות. רבים מהצעדים המנהליים שננקטו על ידי ישראל הפיכים והגדר טרם הושלמה. הקפאת בניית הגדר בגדה המערבית, פתיחת אזורי צבאיים סגורים ושמורות טבע לטובת פיתוח פלסטיני, לצד קריאה בינלאומית להקפאת ההתנחלויות ופעולות נלוות כגון הכרזה על "אדמות מדינה", עשויים להחזיר חלק מהמרחב האבוד של הנפה ולשפר בכך את המצב ההומניטרי והכלכלי של בית לחם. צעדים מידיים מעין אלה עשויים, בטווח הארוך, לתרום לציון לחוק הבינלאומי ולהחלטות האו"ם ולהניח בכך את היסודות לפתרון פוליטי יציב ובר קיימא בשטח הפלסטיני הכבוש.

והבנייה. עד היום ניתנים היתרי בנייה לפלסטינים רק לעיתים רחוקות. חלקים נרחבים של מזרח בת לחם מצויים בשטחי C והוגדרו כשטח צבאי סגור/שטחי אש ושמורות טבע והכניסה לשטחים אלה לפלסטינים והשימוש בקרקע אסורים או מוגבלים ביותר. הגבלות מנהליות אלה מצמצמות הלכה למעשה את אפשרויות ההתרחבות של בית לחם, בכיוון מזרח ודרום מערב, לצורכי דיור ותעשייה. בנוסף, מרבית המכשולים הפיזיים לתנועה פלסטינית, כגון חסמי דרכים, ערמות עפר וכדומה, שהוצבו בשטח על ידי צה"ל מאז ספטמבר 2000, נמצאים גם כן בשטחי C.

### 6. בניית הגדר משנת 2002

בעקבות מתקפת פיגועי התאבדות על ידי חמושים פלסטיניים, בקיץ 2002, אישרה ממשלת ישראל את הקמת הגדר במטרה מוצהרת למנוע התקפות מעין אלה כנגד אזרחיה. הקמת הגדר החמירה את ההגבלות הטריטוריאליות בצפון ובמערב נפת בית לחם. החלק הבנוי של הגדר בצפון הנפה, לא רק יוצר חיץ בין בית לחם וירושלים, אלא אף מונע את התפתחות והתרחבות העיר בכיוון צפון. החלק המערבי המתוכנן של הגדר, במידה ויושלם, יפגע עוד יותר בנפה. כ-70 קמ"ר משטח הנפה, הכולל חלק מהאדמות החקלאיות הפוריות ביותר ותשעה כפרים פלסטיניים בהם מתגוררים כ-21,000 תושבים, יבודדו על ידי הגדר (ימצאו בינה לבין הקו הירוק). תושבים אלה יאלצו להתמודד עם

# חלק א': חנק הליבה העירונית של מרכז הנפה

## הגדר באזור קבר רחל

עם השלמת בניית הגדר בצפון נפת בית-לחם היא חודרת לעומק של שני ק"מ בתחומי העיר בית לחם ומקיפה את קבר רחל, מקום קבורתה, על פי המסורת, של האם המקראית. מסגד בילאל, השוכן באותו מבנה, אינו נגיש עכשיו למתפללים מוסלמיים<sup>8</sup>. הגדר מנתקת את עורק התחבורה ההיסטורי בין בית-לחם וירושלים, וצליינים ומבקרים אחרים נאלצים עתה להיכנס לבית לחם דרך מחסום צבאי וחומת בטון. אזורים הסמוכים לקבר רחל, שהיו בעבר אזורי תיירות ומסחר שוקקים, נפגעו כגיעה קשה, ו-74 חנויות מכלל 80 בתי העסק במקום נסגרו או הועתקו תושבי בית-לחם מציינים גם את השפעתה הנפשית והחברתית של הגדר על ילדים ומתבגרים<sup>9</sup>.

## צמצום הגישה לקרקעות: בית סחור ובית ג'אלה

למרות שבית ג'אלה ובית סחור שימרו חלק מאופיים הכפרי ההיסטורי, קרקעותיהם החקלאיות הולכות ומצטמצמות, כמו גם פוטנציאל ההתרחבות של אזורי המגורים והמסחר.

יותר מ-3,000 דונמים מקרקעות בית ג'אלה נכלעו בתחום השיפוט העירוני המורחב של ירושלים ב-1967<sup>10</sup>. השלמת הגדר באזור זה תבודד 3,200 דונמים נוספים<sup>11</sup>, הכוללים כמעט 3,000 דונמים של מטעי זיתים, עצי פרי וטרסות יער- מקום הנוכח והבילוי היחיד באזור – את מנזר הכרמיזאן והיקב שלו ואת אדמות אל-מחרור, שעצי המישמש, הזית, התאנה והשקד הצומחים בו מהווים מקור פרנסה חשוב לחקלאי בית ג'אלה<sup>12</sup>.

יחד עם השטח שנכלע בתוך גבולותיה המוניציפאליים של ירושלים, הגדר תפקיע כמעט 50 אחוזים מקרקעות בית-ג'אלה או תגביל את הגישה אליהן. רק כ-4,500 דונמים ייוותרו נגישים. בנוסף לכידודם, על ידי הגדר, של שטחי החקלאות המועטים, השטחים הפתוחים ואזורי הבילוי והפנאי, תגביל השלמת הגדר גם את השטח המיועד להתרחבותה של בית ג'אלה בעתיד. חלק נכבד מהקרקעות למגורים בעיירה נמצא בבעלות פרטית או כנסייתית, ורק 4 או חמישה גושי שטחים בבעלות ציבורית נותרו זמינים לבנייה. בלית ברירה, יאלץ התכנון למגורים להפוך לאנכי (בנייה לגובה)

במקום אופקי (לצדדים), תכנון המנוגד לאופייה המסורתי של העיירה<sup>13</sup>.

במקרה של בית סחור, השלמת הגדר גורמת לכידוד מטעי זיתים, שהגישה אליהם אפשרית עתה רק דרך שני שערים, הפתוחים לבעלי הקרקע הפלסטיניים לפרקי זמן מוגבלים, בתקופת המסיק השנתי. הגדר הבנויה חותמת גם את בידודו של ח'אלת-נועמן – כפר קטן שתושביו מתגוררים בירושלים באופן "בלתי חוקי", לדין של הרשויות הישראליות. (ר' מסגרת).

## הגבלת הגישה לשטחים חקלאיים: אל-חאדר וארטס

לאל-חאדר ולארטס עדיין נותרו שטחים נרחבים של קרקע חקלאית, כמו גם לכפרים רבים אחרים בדרום נפת בית-לחם. אולם בעתיד, עם הקמת הגדר במערכה של נפת בית לחם, יוגבלו השימוש בקרקעות והגישה אליהן. בשנים האחרונות חלה ירידה ניכרת במקומה של החקלאות כמקור פרנסה בנפת בית לחם. ב-1998, היה היקף שטחי הבעל 46 קמ"ר, בעוד אדמות השלחין כללו 4.3 קמ"ר: ב-2007 הצטמצמו כלל שטחי הבעל ל-4.3 קמ"ר ושטחי השלחין ל-0.3 קמ"ר<sup>14</sup>.

במקרה של אל-חאדר (10,000 תושבים), תגרום ההקמה המתוכננת של הגדר לכידוד כמעט 75% מהאדמות החקלאיות שימצאו מעברה השני של הגדר. אל-חאדר מפורסמת במגוון זני הענבים הגדלים על אדמותיה ובכמותם. יותר מ-20,000 דונמים מוקצים לגידולם, והם מהווים מקור לפרי ולמיץ מעובד בשוק המקומי. בשנים שלפני האינתיפאדה השנייה שווקה התוצרת לישראל, ובמידה פחותה לירושלים המזרחית<sup>24</sup> הגבלות שהטילה ישראל בעקבות האינתיפאדה השנייה, גרמו לרווית יתר בשוק המקומי ולצניחת מחיר הענבים מ-3.5 ש"ל-שקל אחד לקילוגרם.

בארטס (3,700 תושבים) כ-500 דונמים מאדמות הכפר יבודדו ממערב לתוואי המתוכנן של הגדר. בפברואר 2009 הכריזו הרשויות הישראליות על כ-1,700 דונמים מהקרקעות ליד ארטס, ממזרח לתוואי המתוכנן של הגדר, כעל "אדמות מדינה, בעקבות דחיית עתירה שהגישו שמונה בעלי קרקעות פלסטיניים. הקרקע



פועלים מצטופפים מעלות השחר במעבר גילה בדרכם לעבודה בירושלים. צילום: גי. טורדאי

מחסום גילה משמש כנתיב הכניסה היחיד לפלסטינים מהגדה המערבית לירושלים המזרחית ולישראל מכיוון דרום. זהו אחד מארבעת המחסומים בהם מותר מעבר רגלי לירושלים לפלסטינים הנושאים אישורים שהונפקו על ידי ישראל. פלסטינים נושאי תעודת זהות של הגדה המערבית אינם יכולים לנהוג או לרכב על אופניים בירושלים. על תושבי הגדה המערבית הנכנסים לירושלים המזרחית להצטייד באישורי כניסה לצורך עבודה, טיפול רפואי במרפאות חוץ ואשפוז בבתי החולים, השכלה, סיבות משפחתיות ותפילה.<sup>16</sup>

פועלים יכולים להשיג אישור עבודה למשך שישה חודשים: ב-2008<sup>17</sup> הונפקו לפלסטינים כנפת בית-לחם כ-5,330 אישורים לעבודה בישראל או בהתנחלויות. תקנות המתייחסות למצב הביטחוני, ולקוחות בחשבון גיל ומעמד משפחתי של המבקש – מונעות כניסה מנתח גדול של כוח העבודה, בעיקר צעירים ובריאים. על מנת לזכות באישור כניסה לצורך עבודה יש להציג הצהרה של מעביד ישראלי על צורך בעובד מסוים. תנאי זה מדיר פועלים רבים מבית לחם שאינם מקיימים קשרים רציפים עם מעבידים ישראליים.

למרות הימצאותם של מספר מרכזים רפואיים בבית-לחם ניתן לקבל טיפול שלישוני מתמחה, כניתוחי לב וניתוחים נירולוגיים, רק בירושלים, בה קיימים גם מתקנים בהם מבצעים טיפול בסרטן, ניתוחי עיניים וטיפול במצבים רפואיים מורכבים אחרים.<sup>18</sup> מטופלים יכולים לפנות לקבלת אישור מעבר לירושלים רק לאחר שנקבע להם תור בבית-ח. תוקף האישור עשוי להיות ליום הניתוח או ההתייעצות הרפואית בלבד.

לעתים קרובים מוטל סגר על גילה ועל מחסומים אחרים מסיבות ביטחוניות או לרגל חגים יהודיים. ב-2008 נרשמו 61 ימי סגר. אולם, בשל רמות האבטלה והעוני הרב בגדה המערבית, ורמת השכר הגבוהה יותר בישראל מחכים מדי בוקר כ-600 פועלים פלסטיניים למעבר דרך מחסום גילה, שפעולתו מתחילה כ-5.00 בבוקר. אחדים מהפועלים מגיעים למחסום כבר כ-02.00 בלילה כדי לעבור ולהגיע בזמן לעבודה.<sup>19</sup>

אישורי המעבר של העוברים נבדקים תחילה, ולאחר מכן עליהם לעבור בדיקה בגלאי מתכות ובדיקת תעודת הזהות/סריקת טביעת האצבעות.<sup>20</sup> מסקר שערכה אונר"א, במהלך שלושה ימים בינואר ובפברואר 2009, עלה כי הזמן הממוצע של חציית המחסום עמד על שעה ו-10 דקות, והטווח נע בין 22 דקות ל-3 שעות ו-9 דקות.<sup>21</sup> לעתים קרובות נפתח המחסום באיחור, עובדה המוסיפה על העיכובים והלחץ בו נתונים העוברים. לאחר סיום הבדיקה האחרונה נאלצים הפועלים לחכות לתחבורה ציבורית או למעביד ישראלי שיאסוף אותם.

בגלל תנאי הצפיפות הקשה נמנעים קשישים וילדים, אך המעבר נשים, ילדים, קשישים וחולים, אך המעבר במסלול זה עוקף רק את הבדיקה הראשונה בתהליך המעבר.

נועמן הוא כפר בנפת בית לחם (173 תושבים) אשר אדמותיו הוטמעו ע"י הרשויות הישראליות, בתחום השיפוט העירוני המורחב של ירושלים. אולם, תושבי נועמן הוגדרו כתושבי הגדה המערבית והונפקו להם תעודות זהות של הגדה.

ב-1992 הודיעה עיריית ירושלים לתושבים כי נוכחותם בירושלים אינה חוקית, הואיל והם בעלי תעודת זהות של הגדה המערבית. ב-1993 ו-2007 עתרו התושבים לבית המשפט העליון בישראל ותבעו כי כפרם יוכר כחלק מן הגדה המערבית, או לחילופין, עיריית ירושלים תספק לתושבים תעודת זהות ירושלמית, תוכנית מתאר ושירותים.<sup>22</sup>

עתה, לאחר השלמת הגדר, מוקף הכפר משלושה צדדים. במאי 2006 הוצב מחסום צבאי בכניסה לכפר, ושמות התושבים נרשמו. דווח על שגרה של עיכובים והשפלות במחסום זה. בכפר אין חנויות, בית ספר, מסגד או שירותי בריאות. התחבורה הציבורית נפסקה ורובם המכריע של נותני השירותים מנועים מלהיכנס לכפר או חדלו לבוא בשל העיכוב וההטרדה במחסום.

למרות שבאופן רשמי שוכן הכפר בשטח ירושלים, מסרבת עיריית ירושלים לספק שירותים חיוניים לתושבי ה"בלתי חוקיים". ההגבלות שהוטלו על הכפר ניתקו אותו מהיישובים הסמוכים לו ושיבשו חיי משפחה תקינים. זוגות צעירים אינם יכולים לבנות את ביתם בכפר משום שאין להם סיכוי לקבלת היתרי בנייה.

בשנים האחרונות הופקעו קרקעות השייכות לכפר לשם הקמתם של בסיס משמר הגבול ומסוף (מעבר) מזמוריה ולצורך סלילת חלק מכביש עוקף עבור מתנחלים, שיחבר בין הר-חומה להתנחלויות תקוע ונוקדים, בדרום נפת בית לחם. תוכנית מתאר 2000 של עיריית ירושלים צופה הרחבה מתוכננת של התנחלות הר-חומה (הר-חומה ד') בחלק מקרקעות נועמן.<sup>23</sup>

המערבית. כמעט 50% מאדמות כפרים אלה אמורות להימצא בצידה המערבי של הגדר המתוכננת, ותוואי הגדר ימנע מהתושבים גישה ישירה לכביש 60, עורך התחבורה המרכזי לחברון. מדרום להם, מנותק ע"י חלקים נוספים של שטח C, שוכן בית פג'ר – מרכז חשוב לחרושת אבן. (ר' מסגרת בהמשך).

### איזור התעשייה של בית לחם

בגין המגבלות הפיזיות והמנהליות שתוארו לעיל, המרחב הזמין היחיד להרחבת אזורי המגורים והמסחר של בית לחם הוא לכיוון מזרח. כ-530 דונמים מיועדים להקמת אזור תעשייה קלה בחאלת אל בד, על 220 דונמים בבעלות הווקף (ההקדש המוסלמי) ו-310 דונמים בבעלות פרטית. העירייה הייתה מעדיפה להקים את אזור התעשייה בחאלת אל לזזה באזור C, אך הבקשה נדחתה ע"י הרשויות הישראליות.<sup>82</sup>

נמצאת בתחום השיפוט של התנחלות אפרת והיא מיועדת להרחבת ההתנחלות אל הגבעה השמינית, גבעת העיטם, שם מתוכננות לבנייה 2,500 יחידות דיור חדשות. מאחר והקרקעות האמורות נמצאות על צלע גבעה ב"צד הפלסטיני" של הגדר המתוכננת, מתעורר חשש לשינוי תוואי הגדר, שיחדור עוד יותר לעומק נפת בית לחם, על מנת לכלול את הרחבת ההתנחלות החדשה. מכל מקום, רצועת אדמה המוגדרת כשטח C, הנשלט ע"י ישראל, תקוע כטריז המתפשט מזרחה לאזור התנחלויות תקוע ונוקדים והוא מציב למעשה מכשול בפני התרחבות העיר בית לחם בכיוון דרום.

### שטח C: ניתוק הכפרים הדרומיים ובית פג'ר

שטח C מפריד את הליבה העירונית ממספר כפרים קטנים בדרום. זהו אזור גבעות ובו מפעלי סיתות, המהווים את המקור העיקרי של תוצרת אבן בגדה



## הגבלת הגישה למקומות הקדושים בירושלים



מוניות מחכות ליד הגדר, החוסמת את הדרך ההיסטורית הראשית מירושלים לבית לחם.  
צילום: פטריק זול

הפלסטינים תושבי הגדה המערבית נדרשים, מאז 1993, להשיג מהרשויות הישראליות אישורי כניסה לירושלים. כתוצאה מכך מוגבלת הגישה של מוסלמים ונוצרים למקומות קדושים /אתרי פולחן במהלך כל השנה. מאז האינתיפאדה השנייה, הטילו הרשויות הישראליות מגבלות של גיל על פלסטינים המבקשים להתפלל במסגד אל אקצא בימי שישי בחודש הרמדאן. ב-2008 הותרה הכניסה לירושלים ללא קבלת אישור מהרשויות הישראליות רק לגברים בני 50 שנה ויותר ולנשים שבגילן מעל 45 שנה. פלסטינים שאינם מתאימים לאמות מידה אלה לא הורשו להיכנס לעיר.

האוכלוסייה הפלסטינית הנוצרית, שחלק ניכר ממנה מתגורר בערים בנפת בית לחם, נדרשת אף היא לקבל אישורים עונתיים כדי להיכנס לירושלים לרגל החגים הדתיים. לדברי משרד התיאום והקישור הישראלי בבית לחם, ב-2008 הונפקו 39,220 אישורים, המהווה ירידה של כ-30% לעומת 54,866 אישורים שהונפקו ב-2007. הנוצרים נדרשים לסוגי אישורים שונים בהתאם לחגים הדתיים, כיוון שהאישורים ניתנים לזמן מוגבל.<sup>27</sup>

בנוסף לכן, הגדר משבשת את השתתפות התושבים בחגיגות ובטקסים דתיים ואירועים מסורתיים, כגון חגיגת מר אליאס באוגוסט, שבמהלכה מבקרים נוצרים ומוסלמים מבית לחם במנזר, השוכן 4 ק"מ מצפון לעיר, ועורכים פיקניק בצל עצי הזית. נוצרים מאזור בית לחם נוהגים לקיים באוגוסט גם תהלוכה לעבר כנסיית הבשורה בגת שמנים לרגל חג הבתולה מרי. הידרדרות המצב הפוליטי והכלכלי, מאז תחילת האינתיפאדה השנייה, גורמת להגירה מוגברת של נוצרים מבית לחם ומשנה את הגיוון האתני בעיר.<sup>28</sup>

את תנועת הסחורות באמצעות תוויות מיוחדות על המשאיות כדי להבטיח קדימות במעבר במחסומים. באזור התעשייה יוקם גם אצטדיון הספורט של הנפה על 20 דונמים של אדמת הווקף.<sup>29</sup> בית המטבחים של נפת בית לחם, השוכן כיום בלב אזור מאוכלס בצפיפות, יועתק אף הוא לאזור התעשייה החדש.<sup>30</sup>

הפרויקט הוא פרי יוזמה משותפת של עיריית בית לחם וממשלת צרפת: 40% יימסרו למגזר הפרטי הפלסטיני, 40% למגזר הפרטי הצרפתי, 10% למגזר הציבורי הפלסטיני ו-10% למגזר הפרטי הצרפתי. האתר יכלול אזור תצוגה, מרכז הכשרה ומרכז לעיצוב המוצר והאריזה. חוקי הגנת הסביבה יישמרו בקפדנות וממשלת צרפת תתאם עם הרשויות הישראליות

## בית פג'ר<sup>31</sup>

בית פג'ר, המונה כ-1,800 תושבים, שוכן בדרום נפת בית לחם. היישוב תלוי במידה רבה, כמו גם היישובים השכנים, ב-72 בתי החרושת לעיבוד אבן. לפני תחילת האינתיפאדה השנייה פעלו במקום 150 בתי מלאכה כאלה: כיום רק 12 מהמתקנים הקיימים עובדים בתפוקה מלאה, ו-60 הנותרים תלויים בהזמנות עבודה. באחדים מבתי המלאכה הוחרם ציוד ונעצרו עובדים בגין ההגבלות הנוהגות באזור C. האירוע האחרון מסוג זה התרחש באוקטובר 2008 – כוחות צה"ל החרימו ציוד בטענה כי המחצבה נמצאת בשטח C.<sup>32</sup>

יותר מ-70% של התוצרת המוגמרת מיוצאים לישראל, אבל תהליך שינוע הסחורה לשווקים הפך קשה ויקר יותר. המעבר דרך מחסום המנהרות מותר רק ל-47 משאיות ביום. כמו כן מתמודדים נהגי המשאיות של בית פג'ר, יחד עם 800 נהגי המשאיות האחרים המשתמשים במסוף תרקומיה, עם קשיים ניכרים בגין שעות הפעילות המוגבלות במסוף ותהליכי ההעמסה והפריקה המיוחדים.<sup>33</sup>

בעלי בתי המלאכה חוששים מפני קריסת הכלכלה המקומית אם תוקם הגדר כמתוכנן. העתקת נקודת המעבר המרכזי מכביש 60, ליד גוש עציון, לדרך חלופית דרך ואדי שעיר, שאינה מתאימה לתנועת כלי רכב מסחריים, תכפיל את משך זמן ההגעה ליישוב ותייקר את הוצאות התחבורה והתחזוקה.

## חלק ב':

# מערב: התכווצות העורך הכפרי בנפת בית לחם

במידה ויתממש, יבודד תוואי הגדר את העורך הכפרי של בית לחם וילחץ על האזור העירוני. תשעה כפרים פלסטיניים יהיו מבודדים בצד המערבי, או "הישראלי" של הגדר, וכפר וולג'ה יוקף גם בגדר פנימית נוספת.<sup>35</sup> ההרחבה המוצעת של התנחלויות ומאחזים תגרום לביתור נוסף של המרחב החקלאי הזמין לכפרים פלסטיניים אלה (ר' מסגרת).

השלמת הגדר בצפון נפת בית לחם משפיעה על הפעילות הכלכלית ועל הגישה למשאבים חקלאיים. במערב נפת בית לחם ייצמד התוואי המתוכנן של הגדר לקו הירוק (בקירוב) לאורך 12.7 ק"מ. בנוסף, כביש פנימי יחדור כ-10 ק"מ לתוך הגדה המערבית, כדי לכלול את התנחלויות גוש עציון (ר' מפה 2). כביש 60, הכביש המרכזי עבור תושבי בית לחם הנוסעים לחברון, ייחסם, והפלסטינים יאלצו לנסוע בדרך חלופית ממזרח.<sup>34</sup>

## המשפט הבינלאומי ההומניטרי (IHL) והשימוש שעושה הכובש בקרקעות ובמשאבים

נפת בית לחם היא חלק מהשטח הפלסטיני הכבוש ומהווה גורם מרכזי ביצירת קשר יבשתי בין ירושלים המזרחית לאזוריה הדרומיים של הגדה המערבית. תחת המשפט הבינלאומי ההומניטרי אסור לכוח הכובש להעביר את אזרחיו לתוך השטח הכבוש.<sup>36</sup> זכותו להשתמש במשאבים ציבוריים או ליצור שינויים קבועים בשטח מוגבלת.<sup>37</sup> למרות שמותרת תפיסת קרקע לצרכים צבאיים מיידיים, חל איסור על הפקעת קרקעות או העברת בעלות לידי הכוח הכובש.<sup>38</sup> מועצת הביטחון של האו"ם קבעה כי הצעדים שנקטה ישראל, המשנים את האופי הפיזי ואת ההרכב הדמוגרפי של הגדה המערבית, כולל הקמת התנחלויות, מהווים הפרה של המשפט הבינלאומי ההומניטרי.<sup>39</sup>

## הרחבת התנחלויות ומאחזים בנפת בית לחם

מדינה". קרקעות אלה כלולות בתחום המוניציפלי של התנחלות אפרת ומיועדות להתפשטותה אל הגבעה השמינית, גבעת עיטם.

ארגון זכויות האדם הישראלי בצלם חשף תוכניות להקמת שכונה חדשה בהתנחלות גבעות, המונה עכשיו 12 משפחות. בשלב הראשון מתוכננת בניית 550 דירות ובהמשך מתוכננת בנייתן של 5,000 דירות בסך הכל. בנוסף, מתוכננת בנייתן של 2,000 דירות חדשות בהתנחלות בת עין, המונה כעת כ-120 משפחות.<sup>43</sup> כמו כן קיימות תוכניות להרחבת שני מאחזים ליד אפרת: הוספה של 395 יחידות דיור לגבעת הדגן ו-527 יחידות לגבעת התמר.<sup>44</sup> ו-80 יחידות דיור שיתחלקו בין התנחלויות אלעזר ודרך האבות.<sup>45</sup>

דוח של שלום עכשיו מהתקופה האחרונה מגלה כי משרד הבינוי והשיכון הישראלי מתכנן לבנות בגדה המערבית לפחות 73,000 יחידות דיור, מתוכן אושרו כבר 15,000.<sup>40</sup> במידה ויבוצעו התוכניות עליהן דווח, יוקמו שני מיזמי התנחלות גדולים בנפת בית לחם: (1) יצירת שתי הרחבות גדולות להתנחלות הר חומה ו- (2) הקמת התנחלות חדשה, גבעת יעל, על קרקעותיהם של הישובים הפלסטיניים - וולג'ה, בתיר ובית ג'אלה.<sup>41</sup>

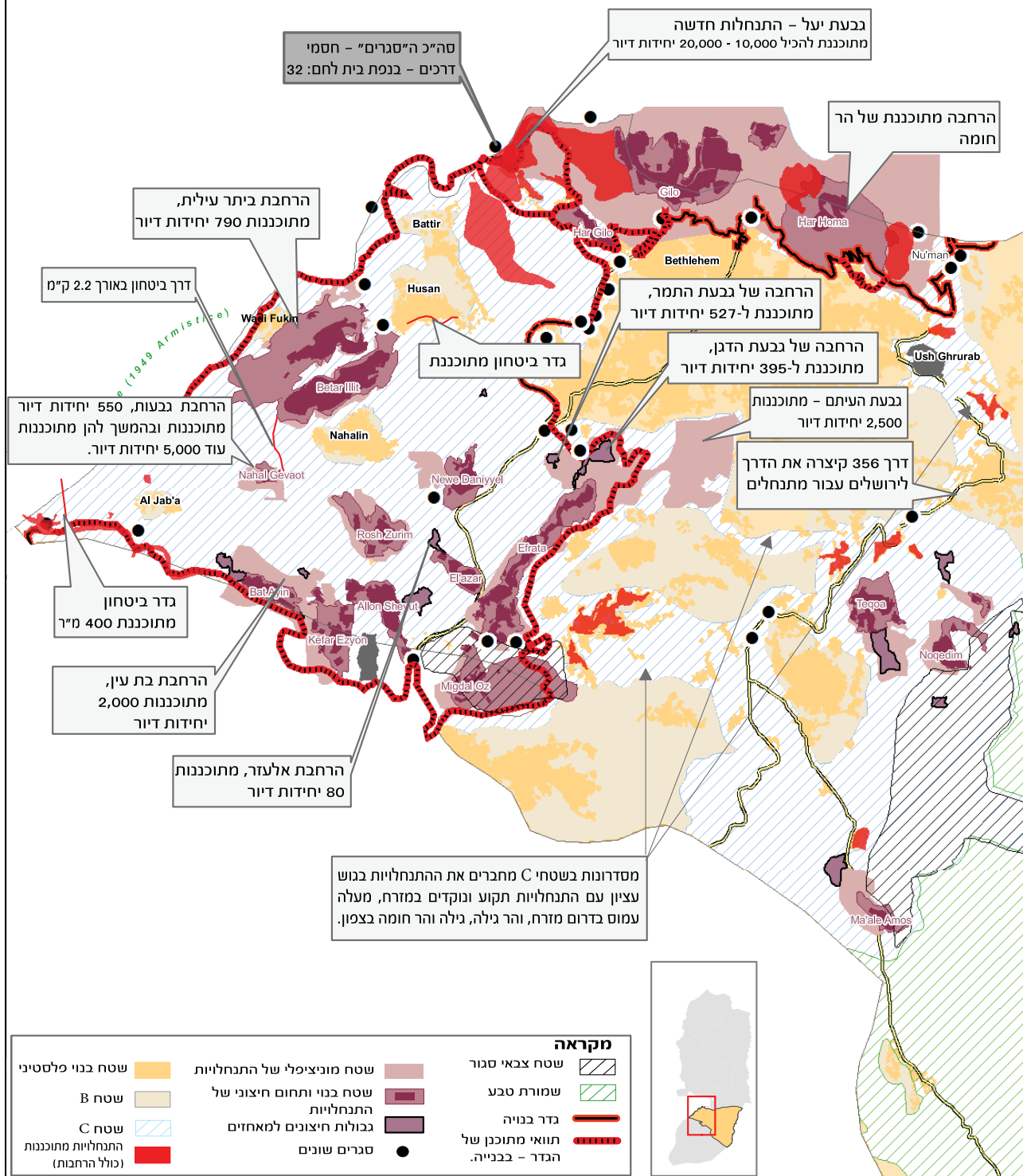
### הרחבת התנחלויות ומאחזים

שלום עכשיו מדווחת על תוכניות להוספת 790 יחידות דיור לביתר עלית, אחת מההתנחלויות הגדולות ביותר המתפתחות בקצב מהיר בגדה המערבית. קיימות גם תוכניות לבניין 2,500 יחידות דיור בגבעת עיטם, הרחבה של התנחלות אפרת.<sup>42</sup> בפברואר 2009 הכריזו הרשויות הישראליות על כ-1,700 דונמים ליד כפר ארטס, ממזרח לתוואי המתוכנן של הגדר, "אדמות

# פיצול שטחי נפת בית לחם ותוכניות להרחבת ההתנחלויות

## מקורות:

מפה זאת מבוססת על נתונים שהתקבלו מבימוקום, שלום עכשיו, בצלם וממוכן ירושלים למחקרים שימושיים (ARIJ). חלק ניכר מהתוכניות להרחבת ההתנחלויות טרם אושרו אבל הן מאותתות על כוונות עתידיות. יתכנו תוכניות נוספות להרחבת ההתנחלויות שטרם פורסמו ואינן ידועות למקורותינו ועל כן לא ניתן להצביע עליהן.





בינואר 2009 הוצאו צווים לתפיסת קרקע בחוסאן ואל ג'בעה לצורך הקמת גדרות ביטחון.<sup>74</sup> בעלי אדמות באל ג'בעה קיבלו גם צווים צבאיים להעברת גידולים חקלאיים מאדמותיהם כיוון שהוכרזו כ"אדמות מדינה". בעקבות זאת פינה צה"ל מהאזור כ-300 שתילים של עצי זית.

ב-1 בינואר 2009 הוצא צו לתפיסת קרקע לצורך סלילת כביש ביטחון חדש, באורך 2.2 ק"מ, בין התנחלויות ביתר עלית וגבעות. כביש הביטחון יהווה מכשול לתושבים הפלסטיניים בנעלין הרוצים להגיע לאדמותיהם ולבאר המים המרכזית, עין אל פארס, מערבית לכביש זה.<sup>46</sup>

## הכפרים במערב בית לחם: שטח צבאי סגור נוסף?

כפרים פלסטיניים בהם מתגוררים כ-21,000 תושבים יכללו באזור הסגור. תושבי האזור כבר מתמודדים עם הגבלות גישה לאדמות חקלאיות ולשטחי מרעה בגין התנחלויות והגבלות גלויות.

אם יאומץ משטר האישורים הנוהג בצפון הגדה המערבית, ישפיע הדבר גם על תושבי נפת בית לחם המתגוררים ב"צד הפלסטיני" של הגדר. חקלאים מאל חאדר, ארטס וכפרים אחרים יידרשו לאישור של הצבא כדי להגיע לאדמות שמעבר לגדר. בצפון הגדה המערבית החמירו במהלך השנים הדרישות ממבקשי האישורים. הפונים לקבלת אישור או לחידושו נאלצים לעבור בדיקות ביטחוניות ולהוכיח קשר לאדמותיהם באמצעות הצגת אישורי מיסוי קרקעות שלא קל להשיגם.<sup>49</sup>

המעטים שזוכים לקבל אישורי מעבר דרך אחד מ-70 השערים והמחסומים הקבועים בגדר והנפתחים מדי יום, מדי שבוע ו/או על בסיס עונתי, נאלצים לחכות בתור לבדיקת מסמכיהם ולעבור חיפושים בגופם ובחפציהם בטרם תותר להם הגישה לאדמותיהם. קיימות הגבלות גם על מעבר מכוניות, חומרים וציוד חקלאי. ההגבלות, הנובעות ממשטר האישורים הנוקשה, מצמצמות מאוד את ההזדמנויות לעיבוד הקרקע, ופוגעות בחקלאות ובפרנסתם של הכפריים.

בינואר 2009 הוציאו הרשויות הישראליות צווים צבאיים שהכריזו על השטח בין הגדר לקו הירוק - בנפות חברון, חלקים מסלפית, רמאללה, ובית לחם - ובין הגבולות המוניציפליים של ירושלים לצפון בית לחם כעל שטח צבאי סגור ("מרחב התפר"). צו זה בא בעקבות צו דומה שהכריז על השטח בין הגדר לקו הירוק בנפות ג'נין טולכרם וקלקיליה שטח צבאי סגור. אלה הצווים הראשונים מסוג זה שהוצאו מאז אוקטובר 2003, אז הוכרז כל השטח שבין הגדר לקו הירוק בנפות ג'נין, טולכרם וקלקיליה שטח צבאי סגור.

תושבי "מרחב התפר" מנותקים משאר חלקי הגדה המערבית ומשירותי הבריאות והחינוך, המצויים בד"כ מזרחית לגדר. ילדים, חולים ועובדים נאלצים לעבור דרך השערים בגדר כדי להגיע לבתיה"ס, למוסדות הבריאות ולמקומות העבודה וכדי לקיים קשרי משפחה וקשרים חברתיים,<sup>48</sup>

הטבלה בהמשך מציגה את תלותם של תושבי הכפרים המערביים במרכז העירוני של בית לחם, לשם קבלת שירותים חיוניים ופעילות כלכלית.

במידה ועם הקמת הגדר באזור המערבי של בית לחם יוכרז במקום על שטח צבאי סגור, בדומה למצב בצפון הגדה, יוגדל "מרחב התפר" בגדה המערבית מבחינת מספר הפלסטינים שינותקו ויבודדו. תשעה



טראסות חקלאיות מסורתיות בחוסאן  
צילום: ג'י טורדאי

## חוות דעת מייעצת של בית הדין הבינלאומי לצדק

ביולי 2004 פרסם בית הדין הבינלאומי לצדק חוות דעת מייעצת אותה הציג בפני עצרת האו"ם בנושא תוואי הגדר העובר בתוך השטח הפלסטיני הכבוש. בית הדין פסק כי בעוד שעל ישראל מוטלת החובה להגן על אזרחיה מפני פעולות איבה, הרי שהצעדים שהיא נוקטת לשם כך חייבים להלום את דרישות המשפט הבינלאומי המגדיר את מחויבותיה ככוח כובש. בהתאם לכך, בהתחשב במזק הנרחב שגורם תוואי הגדר בשטח הפלסטיני הכבוש, הקמתה אינה חוקית ויש להפסיקה. בית הדין קרא לישראל לפרק מקטעים קיימים של הגדר, לבטל את כל התקנות המנהליות [הנילוות] ולספק פיצוי לנפגעים. חוות הדעת אושרה ברוב מכריע ע"י מליאת העצרת הכללית.<sup>50</sup>

מובאות מתוך מסקנות חוות הדעת המייעצת:

" העובדה היא שעל ישראל להתמודד עם מספר רב של התקפות רצחניות ובלתי מבחינות על אוכלוסייתה האזרחית. יש לה הזכות, וליתר דיוק החובה, להגיב כדי להגן על חיי אזרחיה. אך על פי כן, הצעדים בהם היא נוקטת חייבים להלום את המשפט הבינלאומי הנוהג". (פסקה 141)

"...הפסקת הפרות אלו פירושן המעשי הוא פירוק מיידי של מקטעי המבנה (הגדר) הממוקמים בתוך השטח הפלסטיני הכבוש, כולל ירושלים המזרחית וסביבה. על כל פעולות החקיקה והתקנות שאומצו בהקשר להקמתה (של הגדר) ולמיסודו של המשטר הכרוך בה להתבטל מיד או לאבד את תקפותם, פרט לפעולות הנוגעות לפיצוי האוכלוסייה הפלסטינית ע"י ישראל" (פסקה 151).

# טבלה השוואתית של הכפרים במערב נפת בית לחם

היישוב ומס' תושבים	הריסות ועקירה	שירותים	חיי יומיום	השלכות בתחום הקרקע
<b>אל וולגיה</b> 2,041	נהרסו: 23 בתים ו-12 מבנים חקלאיים. 2 מקווי מים נהרסו עקב סלילת כביש עוקף. צווי הריסה: ל-46 בתים.	מרפאות: אין מתקני בריאות. בתי"ס: ביי"ס תיכון בבית ג'אלה או בית לחם. אשפה: מושלכת בדר-סלה משני צידי התוואי המתוכנן של הגדר. משטרת הרשות הפלסטינית: תיאום עם הרשויות הישראליות. נדרש ליווי של צה"ל לשוטרים חמושים הנכנסים לכפר.	כלכלה: אין שוק למוצרים במובלעת. צרכים בסיסיים: 4 חנויות קטנות, מוצרי חלב ובשר מבית לחם. תנועה: כ-1,200 בני אדם נוסעים מדי יום לבית לחם או חברון.	כ-4,000-5,000 דונמים של אדמות הכפר נמצאים בעבר השני של תוואי הגדר המתוכנן.
<b>בתיר</b> 3,967	נהרסו: 0 צווי הריסה: ל-7 בתים	מרפאות: מרפאה. רופא 6 ימים בשבוע. בתי"ס: תיכון אשפה: מושלכת בדר-סלה משני צידי התוואי המתוכנן של הגדר. משטרת הרשות הפלסטינית: כנ"ל.	כלכלה: אין שוק למוצרים במובלעת. צרכים בסיסיים: ב-20 חנויות קטנות. מוצרי חלב ובשר מבית לחם וחברון. תנועה: כ-2,000 בני אדם נוסעים מדי יום לבית לחם או חברון	כ-4,000-5,000 דונמים של אדמות הכפר נמצאים בעבר השני של תוואי הגדר המתוכנן.
<b>חוסאן</b> 5,551	נהרסו: 10 בתים, 25 כוורות, 20 דירים ומקווה מים אחד. צווי הריסה: 2 בתים	מרפאות: מרפאה. רופא 4 ימים בשבוע. ציוד לעזרה ראשונה בלבד. בתי"ס: תיכון אשפה: מושלכת ביאטה משני עברי התוואי המתוכנן של הגדר. משטרת הרשות הפלסטינית: כנ"ל	כלכלה: אין שוק למוצרים במובלעת. צרכים בסיסיים: כ-160 חנויות קטנות. מוצרי חלב ובשר מבית לחם. תנועה: כ-2,000 בני אדם נוסעים מדי יום לבית לחם או חברון	כ-2,500 דונמים של אדמות הכפר נמצאים בעבר השני של תוואי הגדר המתוכנן. אחרות: אפשרויות מוגבלות לבנייה לצורך גידול טבעי, פרט מאשר לגובה.
<b>ודי פוקין</b> 1,168	נהרסו: 0 צווי הריסה: 7 מקווי מים. 40 חקלאים חויבו להרוס טרסות ששוקמו באדמותיהם.	מרפאות: רופא פעמיים בשבוע. מרפאה ניידת ורופא שלושה ימים בשבוע. כל התושבים רשומים כפליטים ומשתמשים במתקני הבריאות והחינוך בדהיישה.	כלכלה: אין שוק למוצרים במובלעת. צרכים בסיסיים: התושבים קונים בבית לחם. אונר"א מחלקת מזון ל-200 משפחות.	כ-2,000 דונמים של אדמות הכפר נמצאים בעבר השני של תוואי הגדר המתוכנן. אחרות: שפכים לא מטוהרים מוזרמים מהתנחלות ביתר עלית אפשרויות מוגבלות לבנייה לצורך גידול טבעי, פרט מאשר לגובה.
<b>נעלין</b>	נהרסו: 4 בתים צווי הריסה: 10 בתים. 6 חקלאים חויבו להרוס טרסות ששוקמו באדמותיהם.	מרפאות: מרפאה. רופא ואנליסט 4 ימים בשבוע. בתי"ס: תיכון אשפה: מושלכת ביאטה מחוץ לתוואי המתוכנן של הגדר. משטרה: כנ"ל	כלכלה: אין שוק למוצרים במובלעת. צרכים בסיסיים: כ-70 חנויות. תנועה: כ-1,100 בני אדם נוסעים מדי יום לבית לחם או חברון.	לא ייגרעו אדמות בגלל הגדר. אחרות: שפכים לא מטוהרים מוזרמים מהתנחלות בית עלית. מעיין ו-15 דונמים זוהמו. אחרות: מסביב לכפר יוקמו קווי מתח גבוה שיחברו בין התנחלויות.
<b>חאלת שרקה, חאלת אל בלוטה, חאלת עפאנה</b> 600 נפש בקירוב.	נהרסו: 7 בתים ו-2 מקווי מים. צווי הריסה: 26 בתים ו-2 מכלאות לבע"ח.	מרפאות: מרפאה. רופא ואחות פעם בשבוע. מרפאה בסיסית מאוד. הפרויקט מסתיים בסוף 2009. בתי"ס: אין איסוף אשפה. אשפה נשרפת ליד הכפר. משטרה: כנ"ל.	כלכלה: אין שוק למוצרים במובלעת. צרכים בסיסיים: חנות מכולת אחת. תנועה: כ-600 בני אדם נוסעים מדי יום לבית לחם או חברון.	לא ייגרעו אדמות בגלל הגדר. אחר: אין אפשרויות להרחבה. צעירים עוזבים כדי להינשא.
<b>אל ג'בעה</b> 896	נהרסו: 0 צווי הריסה: 8 בתים, 2 מבנים חקלאיים, 2 כיתות לימוד, 3 מקווי מים ו-1,000 מ' של טרסות משוקמות.	מרפאות: חדר רגיל משמש כמרפאה. רופא פעם בשבוע. בתי"ס: ביי"ס תיכון בצורף. משטרה: כנ"ל	כלכלה: אין שוק למוצרים במובלעת. צרכים בסיסיים: 5 חנויות קטנות. תנועה: כ-200 בני אדם נוסעים מדי יום לבית לחם או חברון.	900 דונמים בקירוב ימצאו מצד המערבי של הגדר המתוכננת.

\* החומר מבוסס על ראיונות עם חברי מועצות הכפרים

## השפעת הגדר על נשים בחוסאן<sup>51</sup>

חוסאן (5,500 תושבים) הוא אחד מתשעת הכפרים בנפת בית לחם שיבודדו ע"י התוואי המתוכנן של הגדר. חלק מאדמות כפר חוסאן כבר נגרע בעקבות הקמתן והרחבתן של התנחלויות. החקלאות לשם פרנסה ומסחר התערערה ומשקי בית רבים מעבדים ומגדלים תוצרת לתצרוכת ביתית בלבד. מחקר שסקר 172 נשים בכפר ובדק את השפעה הצפויה של הגדר על חייהן, במידה ותוקם כמתוכנן ומצא:

- קיים קשר קרוב בין חוסאן לעיר בית לחם, בה ניתנים רוב השירותים. רוב הנשים (96.5%) אינן יכולות להשיג את כל מוצרי הצריכה הביתית בכפר. רוב הנשים חוששות שהגישה לבית לחם תהיה קשה יותר עם השלמת הגדר באזור.
- הגדר תגדיל ככל הנראה את אחוז האבטלה אצל הגברים ותעמיק את העוני. הנשים שרואיינו ציינו כי מאז השלמת הגדר חלה ירידה של 67.5% בתעסוקת הבעלים שנהגו לעבוד בישראל.
- רובן המכריע של הנשים שרואיינו (96.9%) ילדו במתקנים רפואיים בבית לחם. רובן (87.8) השיבו כי רופאים אינם זמינים כלילה במקרי חירום.
- 28 מקרב 42 הנשים המעוניינות בהשכלה גבוהה יותר לומדות מחוץ לכפר. עם השלמת הגדר יקשה עליהן להגיע לבתי"ס ולאוניברסיטאות, משום שבאזור הכפרי אין זה מקובל שנשים תחזרנה מאוחר לביתן ושום מכשול אינו מהווה תירוץ (בעיות תחבורה, מחסומים ניידיים, דרכים עוקפות וכיו"ב).
- 87.5% מהנשים דיווחו כי ילדיהן נוסעים לבית לחם לשיעורי עזר והשלמה, בעיקר כהכנה לבחינות הבגרות (התאוגייה), שציוניהן חיוניים לרכישת השכלה לשם קריירה בעתיד.
- בנין העבודות להקמת הגדר נאלצים הכפריים, המבקשים להגיע לבית לחם, לשנות את מסלול נסיעתם, באופן שהדבר מגביר את זמן ועלויות הנסיעה. רק 58% מכלל המשיבים דיווחו כי הם ממשיכים לבקר קרובים מחוץ לכפר, וזאת בשל הקשיים איתם הם נאלצים להתמודד בדרכם אל מחוץ לכפר ובחזרה.
- נשים, עם נישואיהן, עוברות בדרך כלל להתגורר במקום מגוריו של הבעל, ועל כן העדיפו רוב הנשים (98.3%) שבנותיהן תינשאנה בחוסאן ולא בכפרים הסמוכים או בבית לחם, על מנת להבטיח שמירת קשר זמין וקל.

## חלק ג': הגבלות מנהליות במזרח

### ים המלח, שטחים צבאיים ושמורות טבע

אקולוגית – המדגישה את נופי המדבר ואת נאות הגידול הטבעי של בע"ח בוואדי קדרון, ואדי חריתון ומנזר מר סאבא<sup>53</sup> - אינה מנוצלת. איסור גישה של פלסטינים לרצועת החוף של ים המלח (32 ק"מ), המהווה את גבולה הדרומי של נפת בית לחם, מגביל אף הוא את אפשרויות פיתוח תעשיית התיירות לטובת תושבי האזור הפלסטינים באזור ייחודי זה.

שטחי קרקע נרחבים במזרחה של נפת בית לחם הוגדרו ע"י ישראל כשטח צבאי/שטחי אש או שמורות טבע, ועל פלסטינים אסורה או מוגבלת הכניסה לשטחים אלה או השימוש בהם.<sup>52</sup> בעוד מדבר יהודה מהווה יעד להתרחבות בית לחם לכיוון מזרח ולדרום-מזרח חוסמות הגבלות אלה את אפשרויות רעיית הצאן, שנודעת לה חשיבות כלכלית מרובה. (ר' מסגרת בדו"ם בנפת בית לחם). הנישה הרווחית של תיירות





צילום: גי. טורדאי

קהילות קטנות של רועים בדואים מתגוררות בדרום-מזרח נפת בית לחם, על גבול המדבר. מרבית הקהילות מתגוררות במגורי קבע כגון אוהלים, צריפים ומבני בטון פשוטים, ואחדות נודדות עם עדריהן לאזורי מרעה עונתיים.

הבדווים בנפת בית לחם חיים במצוקה: יישובים אחדים עומדים בפני הרס מבני המגורים והמכלאות בשל העדר אישורי בנייה בשטח C; אדמות המרעה שלהן חודרות לשטח הצבאי או מוגדרות כשמורות טבע. מספר שנות בצורת ועלייה עולמית במחירי המספוא תורמים להדרה של רעיית הצאן כאורח חיים. היישובים שהסתמכו במידה רבה על מי גשמים, נאלצים עתה לרכוש מים לאדם ולבע"ח במהלך השנה כולה. צמצום הגישה לשטחי מרעה גרמה לתלות מוגברת במספוא שמחיריו מאמירים, והרועים שוקעים בחובות. לחצים אלה גורמים לרועים למכור את עדריהם ומאיימים על המשך קיום אורח חייהם המסורתי באזור זה.

ברשידיה, ישוב בדרומה של נפת בית לחם, מתגוררות 50 משפחות, 47 משפחות מתוכן הן משפחות פליטים הרשומים באונר"א, שנעקרו מאתר הסמוך לעין גדי ב-1948. בשנתיים האחרונות נהרסו ע"י צה"ל כ-30 מבנים בגין היעדר היתרי בנייה. התושבים מדווחים על ירידה במספר מעלי הגרה הקטנים (ראשי צאן?) מ-8000 לפני שלוש שנים ל-5000 כיום. מחיר המים, המגיעים לכפר במיכליות הוא 25 ₪ לקוב.

## התנחלויות וכביש עוקף 356

ולהקים בו התנחלות. הקרקע, שלא הושבה לעיריית בית שחור, נותרה למעשה שטח סגור. ואולם, בגין העדר מרחב ציבורי הקימה עיריית בית שחור ב-2007 פארק ציבורי על כ-100 דונמים משטח האתר, ובו מתקני ספורט, מגדל טיפוס וקפיטריה. הפרויקט מומן בחלקו ע"י USAID, שחנכה את האתר ב-2008. העירייה מתכננת להקים במקום בית חולים לילדים, שייבנה במימון CURE INTERNAIONAL, ארגון צדקה אמריקני. בית החולים, שייפתח על פי התוכנית, בדצמבר 2009, יכלול 65 מיטות, והוא ישרת ילדים בעלי מוגבלויות גופניות מכל רחבי הגדה המערבית.<sup>55</sup>

ההתנחלויות במזרח גוש עציון - תקוע, נוקדים ומעלה עמוס מדרום להן - בולמות אף הן את התרחבותה של בית לחם מזרחה: ב-2004 נסלל כביש עוקף לטובת המתנחלים, שנועד להקל את גישתם לירושלים.

ניסיונותיהם החוזרים ונשנים של מתנחלים להשתלט על שדמה - בסיס צבאי לשעבר - ממזרח לבית שחור מהווים גם הם מכשול לתוכניות העירייה להקמת אזור בילוי ומתקני בריאות במקום. האתר המכונה עיש חוראב פונה ע"י צה"ל ב-2006, אולם קבוצה הקרויה "הוועד לייחוד שדמה" מנסה לתבוע חזקה על המקום



מנזר מר סאבא ההיסטורי במזרח נפת בית לחם. צילום: קתרין פאוסקה



## תיירות ושימור מורשת בנפת בית לחם



בחורים צעירים רוקדים דבקה, ריקוד עממי פלסטיני מסורתי.  
צילום: פטריק זול

בה ומעלים תרומה ממשית לכלכלה המקומית.<sup>56</sup> בית לחם מרוויחה אך מעט מתיירות פנים: ב-2008 ביקרו בעיר רק 65,000 פלסטינים תושבי הגדה וכ-15,000 פלסטינים אזרחי ישראל.

בנוסף, רווחי התיירות מוגבלים למספר קטן של אתרי צליינות באזור העירוני של בית לחם, בעיקר כנסיית המולד וכנסיית שדות הרועים. תיירים מעטים מחו"ל מבקרים באתרים בתוך העיר עצמה, או באטרקציות ההיסטוריות בסביבתה, כגון בריכות שלמה בארטס, הטראסות החקלאיות היפות האופייניות לנוף במערב נפת בית לחם, כגון אל מחרור וואדי פוקין,<sup>57</sup> שאינן מוכרות כלל לתיירים מחו"ל, כמו גם אזורי המדבר והמדבר-למחצה במזרח. גם בחגיגות היבול האופייניות לאיזור, בהן חוגג כל כפר את הגידול המאפיין אותו- חסה בארטס, ענבים באל-חאדר, חצילים בבתיר וחגיגת המסיק השנתית בבית לחם - כמעט ולא נוכחים תיירים מחו"ל. מכל מקום, המשך ההגבלות הפיזיות והמנהליות, כולל המשך בניית הגדר, מקשה על פיתוח תפישה כוללת לתיירות ולשימור המורשת המקומית בנפת בית לחם.<sup>58</sup>

בית לחם, מקום הולדתו של ישו, היא עיר תאומה ל-53 ערים ברחבי העולם. תיירות וצליינות הם מקורות ההכנסה המרכזיים שלה, המספקים תעסוקה במלונות, במסעדות, בסוכנויות נסיעות ובבתי מלאכה למזכרות ולעבודות יד. במסגרת פרויקט בית לחם 2000, שנועד להכין את בית לחם למילניום החדש ולדוידנדים הכלכליים של הסכמי אוסלו, הושקעו באזור כ-300 מיליון דולרים. תחת זאת, גרמה האינתיפאדה השנייה, שפרצה בספטמבר 2000, לצניחה חדה בתיירות, למשטר הסגרים, לכיבוש מחדש של בית לחם ב-2002, להקמת הגדר ולאי מתן אישורים למדריכי התיירים המקומיים. ב-2004 הועסקו בבתי המלון בעיר 95 עובדים לעומת 393 בשנת 2000.

ב-2008 חלה עלייה ניכרת במספר התיירים וכ-800,000 תיירים מחו"ל הגיעו לעיר, הודות לקריאה שהפנו הכנסיות וארגונים דתיים אחרים למאמיניהם לבקר בבית לחם. העלייה במספר המבקרים חלה בעיקר הודות ל"זליגת" תיירים מירושלים, תיירים המגיעים לבית לחם לביקור קצר ורק 45% מהם לנים

עם דרישות המשפט הבינלאומי, ולא לגרום נזקים לטווח ארוך לאוכלוסייה הפלסטינית המקומית. אולם בפועל מרבית התשתיות הישראליות - בעיקר ההתנחלויות, המאחזים והגדר - הוקמו לטובת האוכלוסייה הישראלית ולא לטובת הקהילות הפלסטיניות המקומיות.

ניתן לנקוט בצעדים למניעת המשך ההידרדרות. רבים מהאמצעים המנהליים שנקטה ישראל הפיכים, והגדר טרם הושלמה. צעדים כהקפאת בניית הגדר בגדה המערבית, פתיחת אזורים צבאיים סגורים ושמורות טבע לפיתוח פלסטיני בר-קיימא, לצד קריאה בינלאומית להקפאת ההתנחלויות וצעדים נלווים, כהכרזה על "אדמות מדינה", עשויים להחזיר חלק מהמרחב האבוד של הנפה ולשפר בכך את המצב ההומניטרי והכלכלי של בית לחם. צעדים מידיים כגון אלה עשויים לתרום, בטווח הארוך, להבטחת הציות למשפט הבינלאומי ולהחלטות האו"ם, ולהנחת היסודות לפיתרון מדיני יציב ובר-קיימא בשטח הפלסטיני הכבוש.

המרחב הזמין לתושבים הפלסטיניים בנפת בית לחם צומצם במידה נכרת בעקבות אמצעים הננקטים ע"י ישראל כגון ההרחבה הנמשכת של ההתנחלויות והמאחזים, בניית הגדר, והגדרת רוב שטחי נפת בית לחם כאזור C (הגוררת תקנות בנייה נוקשות שקבעה ישראל). אמצעים אלה גורמים לצמצום מרחב הפיתוח של נפת בית לחם, מגבילים את הגישה למשאבים טבעיים, מנתקים את הקשר ההיסטורי עם ירושלים, ומצמצמים את המרחב העירוני הזמין להתרחבות אזורי המגורים והתעשייה. מקורות התעסוקה המסורתיים של בית לחם, כגון עבודה בישראל, תיירות, חקלאות מרעה ומסחר, נפגעו. המשך יישומם של אמצעים אלה ע"י ישראל מסכן את עתיד ההתפתחות הכלכלית והחברתית של נפת בית לחם.

בעוד שעל ישראל מוטלת החובה לשמור על שלומם וביטחונם של אזרחיה נוכח מתקפות של פלסטינים, הרי שעל האמצעים בהם היא נוקטת לעלות בקנה אחד



1. דוח קודם של OCHA, שעסק בכית לחם, הדגיש את השלכות משטר הסגרים על המרחב העירוני של בית לחם, UNSCO / OCHA: "מחיר הסיכסוך: פניה המשתנות של בית לחם", (אנגלית) דצמבר 2004.
2. ARIJ, "הסטטוס הגאופוליטי של נפת בית לחם", (אנגלית) יולי 2007, עמ' 9.
3. בהתייחס להתנחלויות, אוסר סעיף 49 באמנת ג'נבה הרביעית על הכוח הכובש להעביר את אוכלוסייתו האזרחית לתוך השטח הכבוש. הסטטוס הלא חוקי של ההתנחלויות אושר על ידי מועצת הביטחון הבטחון של האו"ם ועל ידי בית הדין הבינלאומי לבילאומי לצדק.
4. "גוש עציין", כפי שהוא מוגדר כיום, כולל בתוכו שטח אדמה קטן שהיה בבעלות יהודית לפני 1948.
5. נתונים סטטיסטיים אודות אוכלוסיית המתנחלים, ARIJ, סטטוס גיאופוליטי של נפת בית לחם, יולי 2007, עמ' 10.
6. הלישכה (יש לכתוב ללא יוד) הפלסטינית המרכזית לסטטיסטיקה, (PCBS) 2007, המיפקד מצביע על 176,235 פלסטינים בנפת בית לחם.
7. במסגרת "הסכם הביניים הישראלי-פלסטיני מ-1995 על הגדה המערבית ורצועת עזה" (אוסלו II), שנועד לשמש לתקופת ביניים של חמש שנים, הועברו מלא הסמכויות הצבאיות והאזרחיות לידי הרשות הפלסטינית בשטחי A. שטחי B עברו לשליטה אזרחית מלאה של הפלסטינים אך נותרו בשליטה ביטחונית משותפת ישראלית-פלסטינית ואילו בשטחי C, כ-60% משטחי הגדה המערבית, שמרה ישראל בידה את מלא הסמכויות הצבאיות ואת סמכויות התכנון והבנייה. (הסכמי אוסלו ב', נספח I, סעיף V קטע 7). [http://www.ochaopt.org/documents/ocha\\_opt\\_bethlehem\\_hebrew.pdf\\_2009\\_shrinking\\_space\\_may](http://www.ochaopt.org/documents/ocha_opt_bethlehem_hebrew.pdf_2009_shrinking_space_may)
8. ר' OCHA מחיר הסכסוך: בית לחם (אנגלית) עמ' 11. OCHA: Bethlehem: Costs of Conflict, p. 11
9. לדברי מר זועבי זועבי, מנהל המרכז הפלסטיני לפתרון סכסוכים "הגדר מפרידה בין משפחות לאדמותיהן, ולמטעים שאבותיהם עיבדו במשך דורות. העדר קרקע זמינה לבנייה למגורים ולגנים ציבוריים מגביר את הרגשת חוסר התקווה באשר לעתיד" (ראיון, 3 בדצמבר 2008). לדברי מושל בית לחם, מר סלאח אל-תעמרי, לחומת הבטון "יש השפעה שלילית על צעירים. זהו מבנה מכוער וחוסם תקווה - אי אפשר
10. דונם = 1000 מ"ר
11. ARIJ, המכון למחקרים שימושיים בירושלים: "חנק העיר בית ג'אלה" אנגלית, אפריל 2008.
12. עמותת World Vision International פתחה בקמפיין כדי לעצור את אובדן אדמות אל-מחרור בבעלות חקלאים מבית ג'אלה.
13. ראיון עם האדריכלית סמיה זיית ח'יליה, עריית בית ג'אלה, 18 בדצמבר 2008.
14. הלשכה הפלסטינית המרכזית לסטטיסטיקה (PCBS) Change of Area of Cultivated Lands (Km2): by Irrigated Area and Governorate 2004-2007 ממציאים מדוח משותף של משרד החקלאות עם PCBS בנושא צמצום התלות בחקלאות. (ראיון, 23 במרץ 2009).
15. המידע סופק על ידי המשרד למבצעים בגדה של אונר"א ועל ידי התכנית לליווי כנסייתי בפלסטין ובישראל (IPPAE) של מועצת הכנסיות העולמית.
16. בבית לחם יש אוניברסיטה וותיקה אך אין בה תארים לרכואה, הנדסה ומשפטים.
17. סטטיסטיקה ממשרד התיאום והקישור של נפת בית לחם. המספר כולל גם אישורים שחודשו.
- 18.
19. I EAPPI דוח מיוחד, מחסום 300, עיקר הממצאים מסתמכים על נתונים סטטיסטיים מ-2008 ועד ינואר 2009. לפי EAPPI כ-2,500 בני אדם, בעיקר עובדים, עוברים במחסום בשעות הבוקר.
20. לפי EAPPI ביום רגיל פועלים רק שניים מבין שלושה גלאי המתכות ורק 5 מתוך 12 העמדות ("החלונות") לבידוק תעודות זהות. שם.
21. משרד אונר"א בגדה המערבית. לפי EAPPI "ביום רגיל אורך המעבר כ-1.5 שעות, אם מתחילים לחכות ב-04.30 לפנות בוקר EAPP: :  
22. המשפט האחרון עדיין בדין
23. אל חאק: "כפר נועמן: חקר מקרה של כפיית טרנספר עקיף"

נעדרת משרטוטי התוואי האחרונים שפורסמו באתר משרד הביטחון באפריל 2006. ר' (כתובת האתר שגויה, להלן הכתובת הנכונה): [www.securityfence.mod.gov.il](http://www.securityfence.mod.gov.il)

36. פסקה 6 בסעיף 49 של אמנת ג'נבה ה-IV ביחס להגנה על אזרחים בזמן מלחמה, 12 באוגוסט 1949: " הכוח הכובש לא יגלה או יעביר

37. ר' למשל סעיפים 46 ו-55 באמנת ז'נבה (IV) בנושא החוקים והנהגים של מלחמה ביבשה ואת הנספח: הוראות בנושא חוקי ונהגי המלחמה ביבשה, האג, אוקטובר 1907. ר' גם סעיף 47 באמנת ז'נבה הרביעית בנוגע להגנה על אזרחים בעתות מלחמה, 12 באוגוסט 1949 ופיקטט, והערות לאמנת ז'נבה הרביעית, עמ' 275.

38. שם.

39. החלטה 465 (1980) התקבלה ע"י מועצת הביטחון בישיבה מס. 2203 ב-1 במרץ 1980.

40. שלום עכשיו: תוכניות משרד השיכון לגדה המערבית, מרץ 2009, עמ' 1. במסגרת מפת הדרכים התחייבה ממשלת ישראל לעצור כל הרחבה בהתנחלויות, כולל גידול טבעי, ולפרק את המאחזים שהוקמו מאז מאי 2001. התחייבויות אלה אושרו בוועידת אנאפוליס בנובמבר 2007.

41. מספר יחידות הדיוור המתוכננות בגבעת יעל נע בין כ-10,000 ל-13,000 (סגן ראש העיר ויו"ר הוועדה לתכנון ובנייה בירושלים, מר יהושע פולק, כפי שצוטט במאמרו של מירון רפפורט: הוועדה אישרה הקמת שלוש שכונות יהודיות חדשות במזרח ירושלים. הארץ, 10 במאי 2007. ועיר עמים, ירושלים בצל ההינתקות מרצועת עזה, אוגוסט 2005) ומגיע עד ל-20,000 יחידות דיוור, ARIJ, הסטטוס הגיאופוליטי של נפת בית לחם, עמ' 16..

42. שלום עכשיו: תוכניות משרד השיכון לגדה המערבית, מרץ 2009, עמ' 16.

43. בצלם: התוכניות להרחבת ההתנחלויות, 27 בפברואר 2009

44. שלום עכשיו: תוכניות משרד השיכון לגדה המערבית, מרץ 2009, עמ' 5

45. עמוס הראל: שר הביטחון צפוי לאשר 80 יחידות דיוור בהתנחלויות, הארץ, 23 במרץ 2008

24. המחיר הממוצע לגידול 1 ק"ג של ענבים היה 2.5 ש"ח בעוד מחירו לצרכן היה 5 ש"ח לקילוגרם.

25. ההגבלות כוללות את הגדר, העדר גישה לשווקים בירושלים, קשיים להגיע לאדמות בתחומי ההתנחלויות והטרדה ע"י מתנחלים.

26. במהלך השנים הגדירה ממשלת ישראל שטחים נרחבים של הגדה המערבית "אדמות מדינה" והקצתה אותם להקמת התנחלויות.

27. לדברי ממשלת ישראל, סדרה של צעדי רצון טוב יתירו "כניסה בלתי מוגבלת של פלסטינים נוצרים מיהודה ושומרון (הגדה המערבית) לישראל כדי להשתתף בטקסים דתיים וביקורי קרובים". במהלך התקופה שבין 1 באפריל ו-15 במאי 2009 הונפקו כמעט 10,000 אישורים למטרה זו בבית לחם, דובר צה"ל, 6 באפריל 2009.

28. למידע נוסף ר' OCHA מחיר הקונפליקט, 2004

29. בשנות ה-90 הייתה תוכנית לבנות את האיציטדיון על קרקע של בית לחם ליד טנטור, שסופחה לירושלים (ע"י הגבולות המוניציפליים המורחבים של העיר) אך התוכנית נדחתה ע"י ישראל.

30. ראיון עם ד"ר ויקטור בטרסה, ראש עיריית בית לחם, ועם ד"ר סמיר חזבון יו"ר לשכת המסחר של בית לחם, 4 בדצמבר 2008

31. ראיון עם יו"ר מועצת בית פג'ר, מר אחמד עבדאללה, ג'אבר תוובאת ועובדים, 5 באפריל 2009

32. הציוד מוחזק עדיין בידי צה"ל. במקרים מסוימים הוחרם ציוד לתקופה של 8 שנים, לפני הטלת קנסות כבדים על הבעלים.

33. על המוצרים להיות מוצגים על כנים מעץ. הגובה המקסימלי של ערימת המוצרים לא יכול לעלות על 160 ס"מ. בתי העסק בבית פג'ר מתקשים לעמוד בדרישות אלה משום שלא ניתן להכניס את מוצרי האבן והשיש לכונניות עץ.

34. הסטת התחבורה הפלסטינית מזרחה תייקר את הנסיעה, הן בעלותה והן בזמן הנדרש לה, עבור תושבים מבית לחם הרוצים להגיע לחברון, כולל סטודנטים במכללה הפוליטכנית ובכיה"ס לחקלאות באל-ערוב, כמו גם ל-2,400 הפלסטינים המטופלים, במהלך השנה, בכיה"ח אל-אהלי ובכיה"ח הממשלתי בחברון.

35. על פי שרטוטי תוואי רשמיים קודמים של הגדר הוקפו גם הכפרים בתיר, חוסאן ונעלין בגדר פנימית, אולם היא

46. שלום עכשיו: צווים חדשים לתפיסת קרקע הוצאו במהלך המבצע בעזה, פברואר 2009, עמ' 1..
47. שם.תושבי חוסאן הגישו התנגדות לתפיסת הקרקע, אך לדברי העו"ד המעורב בתיק פג תוקף הצווים פג מבלי שהוצאו לפועל.
48. OCHA סיקור מיוחד: שלוש שנים אחרי: ההשפעה ההומניטרית של הגדר מאז חוות הדעת המייעצת של בית הדין הבינלאומי לצדק. יולי 2007.
49. על פי סקר שערכו UNOCHA ו-UNRWA ב-67 ישובים בצפון הגדה המערבית, ניתנים אישורים, לאחר השלמת הגדר, לכחות מ-20% מהחקלאים שנהגו לעבד את אדמותיהם בשטח הסגור. המספר אושרר בסקר מעקב שנערך באותם כפרים במאי-יוני 2008.
50. החלטה A/RES/ES-10/15 התקבלה ע"י מליאת האו"ם: "חוות דעת מייעצת של בית המשפט הבינלאומי לצדק על ההשלכות המשפטיות של הקמת חומה בשטח הפלסטיני הכבוש, כולל בירושלים המזרחית וסביבה" 2 באוגוסט 2004.
51. מתוך "השפעות הגדר (המרחיבה ומספחת) על נשים בכפר חוסאן - נפת בית לחם" מאת ניסרין עדנאן שקווייר, תזה לתואר מוסמך בתחום שיתוף פעולה בינלאומי ופיתוח, אוניברסיטת בית לחם, 2008. השימוש על דעת המחברת.
52. ר' OCHA ההשלכות ההומניטריות על פלסטינים של ההתנחלויות הישראליות ותשתיות אחרות בגדה המערבית, יולי 2007 עמ' 42-45. במסגרת מזכר וואיי מ-1998 כ-16,665 הקטרים מעתודות הקרקע בגדה המערבית, בעיקר בחלקה המזרחי של נפת בית לחם הועברו לרשות הפלסטיני לצורך יצירת אזורים ירוקים/ שמורות טבע. אולם הרשות הפלסטינית לא הורשתה תר להשתמש באזור. (מתוך ראיון עם מר סאלח אל תעמרי, מושל בית לחם, 4 בדצמבר 2008).
53. חשוב להדגיש כי ים המלח הוא תופעת טבע ייחודית. ישראל מנצלת משאב זה באינטנסיביות, בעיקר בחלקו הדרומי... גם לצורך התעשייה הכימית (מפעלי ים המלח) וגם לתיירות. שני אפיקים כלכליים המייצרים מקומות עבודה רבים ורווחים ניכרים במטבע חוץ". בצלם, אדמה שדודה, מאי 2006. עמ' 96.
54. משרד אונר"א בגדה המערבית
55. ראיון עם ראש עיריית בית סחור, מר האני אל חאייק, 18 בדצמבר 2008
56. ראיון עם מר מאג'ד אל אישאק, משרד התיירות והעתיקות, בית לחם, 4 בדצמבר 2008.
57. הטרסות החקלאיות העתיקות תוארו כ" נוף תרבותי ייחודי הזכאי למעמד של אתר מורשת עולמי" לפי גזעון בומברג יו"ר ידדי כדור הארץ, הישראליות לא משאירות לכפר הפלסטיני מקום", גארדיאן, 30 באוקטובר, 2006. המזרח התיכון. הורי מקארתי: הגדר הישראלית וההתנחלויות לא משאיות מקום לכפרים בגדה המערבית. גארדיאן, 30 באוקטובר, 2006.
58. ראיון עם מר עיסאם ג'יוחה, מנהל המרכז לשימור המורשת התרבותית, 18 בדצמבר, 2008.





הרחבת התנחלות ביתר עילית, מעל אדמות הכפר ואדי פוקין.  
צילום: ג'. טורדאי

## האומות המאוחדות המשרד לתאום עניינים הומניטריים - OCHA השטח הפלסטיני הכבוש



טל: 582 9962 - 02 972 +  
פקס: 582 5841 - 02 972 +  
[ochaopt@un.org](mailto:ochaopt@un.org)

ת.ד 38172  
ירושלים 91386  
[www.ochaopt.org](http://www.ochaopt.org)