



ירושלים המזרחית: סוגיות הומניטריות מעוררות דאגה

דצמבר 2012

עובדות

- נכון לעכשיו גרים בירושלים המזרחית כ-293,000 פלסטינים, בנוסף על 200,000 מתנחלים המתגוררים בהתנחלויות שנבנו והורחבו מאז 1967, בניגוד למשפט הבינלאומי.
- על כ-4 מיליון פלסטינים מיתר השטח הפלסטיני הכבוש (שפ"כ) נאסר להיכנס לירושלים המזרחית בלי היתרים שמנפיקה ישראל, ואשר קשה מאוד להשיגם.
- על הגישה לירושלים המזרחית חולש שילוב של מכשולים פיסיים ומנהליים. פלסטינים המצליחים להשיג היתרים יכולים להשתמש רק בארבעה מתוך 16 המחסומים לאורך הגדר.
- לתושביה הפלסטינים של ירושלים המזרחית אין מעמד תושבות חוקי ובטוח. בין 1967 לאמצע שנת 2010 שללו הרשויות הישראליות מכ-14,000 פלסטינים את מעמדם כתושבי ירושלים.
- הגדר מפרידה פיזית כ-55,000 תושבים פלסטינים של ירושלים המזרחית מהמרכז העירוני; בכדי להגיע לשירותי הבריאות, החינוך ושירותים אחרים שלהם הם זכאים כתושבי ירושלים, הם נאלצים לעבור במחסומים צפופים והומי אדם.
- בעוד ש-35% מהאדמות בירושלים המזרחית נתפסו לשימושן של התנחלויות, רק 13% משטח ירושלים המזרחית - שרובם כבר בנויים - מיועדים לבנייה פלסטינית.
- ל-33% לפחות מהבתים הפלסטינים בירושלים המזרחית אין היתרי בנייה שמנפיקה ישראל, שאותם קשה מאוד להשיג, עובדה המציבה לפחות 93,100 תושבים בסכנת עקירה בכפייה, מצב שנודעת לו השפעה פסיכולוגית שלילית. מאז 1967 הרסו הרשויות הישראליות כ-2,000 בתים בירושלים המזרחית.
- כשל פעילות התנחלות, מאיימת על כמה מאות תושבים פלסטינים של ירושלים המזרחית סכנת עקירה בכפייה. במיוחד מושפעות מכך העיר העתיקה, שכונת סילוואן, ושכונת שיחי גיראח.
- ירושלים המזרחית סובלת ממחסור כרוני בכיתות לימוד: לילדים פלסטינים בירושלים המזרחית דרושות 1,100 כיתות לימוד נוספות, ורבים מהמתקנים הקיימים הינם תת-תקניים או שאינם ראויים לשמש ללימודים.

ונישול. ככוח הכובש, ישראל אחראית לניהול השטח הכבוש לתועלתה של האוכלוסייה הפלסטינית המוגנת.

4. הגבלות תנועה וגישה שמטילה ישראל פוגעות גם בגישת פלסטינים מיתר הגדה המערבית ומרצועת עזה לשירותים בירושלים המזרחית, לרבות מתקני בריאות המספקים שירותי חירום ושירותי רפואת מומחים שאינם זמינים במקומו אחרים בשפ"כ. מכשולים פיסיים ובירוקרטיים פוגעים בגישה של אנשי סגל רפואי לבתי חולים ולמרפאות, וגישת תלמידים לבתי ספר.

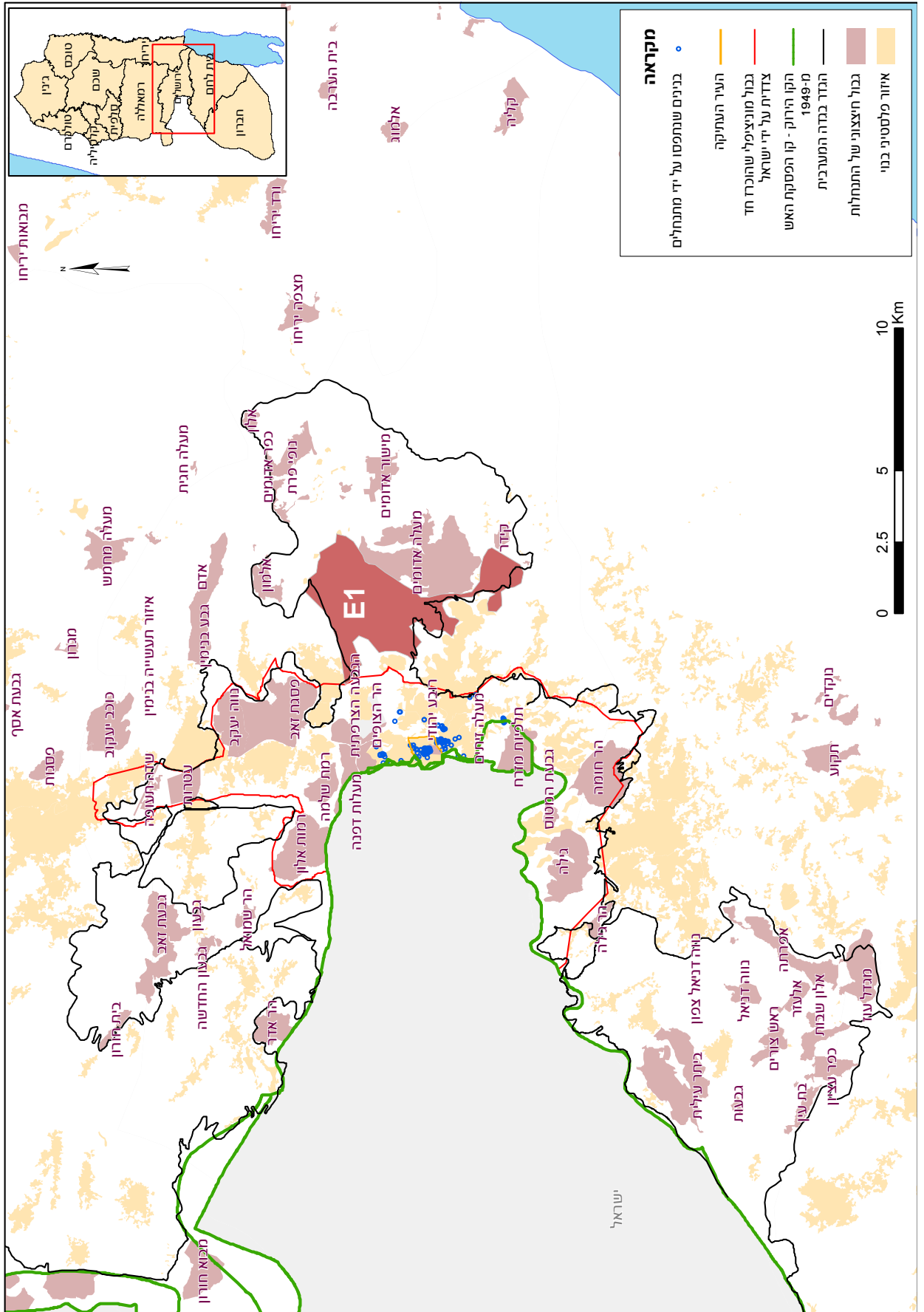
5. הגדר, הרחבת ההתנחלויות וההגבלות על תנועת פלסטינים הנלוות אליהן מנתקות יותר ויותר את ירושלים המזרחית - מרכז החיים המדיניים, המסחריים, הדתיים והתרבותיים הפלסטינים - מיתר השפ"כ. הרחבת ההתנחלויות המתוכננת לשטח המטרופוליטני של ירושלים רבתי, ובמיוחד תוכנית E1, יגבירו ניתוק זה.

1. הסיפוח החד-צדדי על ידי ישראל של ירושלים המזרחית והעורף החקלאי הסובב אותה בגדה המערבית עומד בסתירה למשפט הבינלאומי. סיפוח זה אינו מוכר על ידי הקהילה הבינלאומית, הרואה בירושלים המזרחית חלק אינטגרלי של השטח הפלסטיני הכבוש (שפ"כ) (ראו החלטות 267, 252, 471, 476 ו-478 של מועצת הביטחון של האו"ם).

2. מאז 1967 שינו אמצעים שנקטה ישראל את מעמדה של ירושלים המזרחית והשפיעו לרעה על מעמד התושבות של פלסטינים, על גישתם לשירותים בסיסיים ועל יכולתם לתכנן ולפתח את קהילותיהם הם. בטווח הארוך, היעדר טיפול בגורמים אלה מעורר סיכון להחלשת הנוכחות הפלסטינית בירושלים המזרחית.

3. פעילות התנחלות ישראלית בירושלים המזרחית היא בלתי חוקית, באה על חשבון אדמות ומשאבים לבנייה ופיתוח פלסטיניים, ומותירה את התושבים הפלסטינים בסכנת גירוש בכוח, עקירה בכפייה





הנוסח המחייב והמלא הוא המקור בשפה האנגלית; לקריאתו פנו לאתר OCHA http://www.ochaopt.org/documents/ocha_opt_Jerusalem_FactSheet_December_2012_english.pdf