



במוקד: רצועת עזה לאחר ההתנתקות

ההתנתקות הגנו על ההתנחלויות הישראליות מתקנים צבאיים, מחסומים, תלי עפר ומחסומי דרך של צה"ל והגבילו את אפשרויות התנועה הפנימית.¹ לעיתים מזומנות סגר צה"ל את הרצועה בשני מקומות אסטרטגיים- מחסום אבו חולי באמצע רצועת עזה ודרך החוף בצפונה, תוך ביתור רצועת עזה לשלושה חלקים והפיכת תנועת הפלסטינים בין האזורים השונים לבלתי אפשרית. כעת אפשר לנוע מדרום לצפון ברצועת עזה ב-30 דקות בערך, מסע שיכול היה להמשך בעבר שעות וגם זה בתנאי שלא נאסרה התנועה. משמעות הדבר היא שתנועה חיונית כמו פינוי לבי"ח, נסיעה לביה"ס ולשווקים מקומיים, יכולה להתבצע כעת בקלות.

העדכון ההומניטרי המשולב לחודשים נובמבר ודצמבר 2005 מתמקד במצב ברצועת עזה בעקבות הנסיגה הישראלית מהתנחלויות שהושלמה ב- 12 בספטמבר 2005 (חלון 1). היו בעיקרן שליליות. דו"ח זה מנתח את הגורמים התורמים למשבר ההומניטרי המתמשך ברצועת עזה, ובמיוחד גורמים הקשורים לסוגיית הגישה.

חלון 1: ההתנתקות הישראלית מרצועת עזה והשלכותיה

ב- 12 בספטמבר 2005 השלימו כוחות צבא ישראליים את נסיגת הכוחות והציוד מרצועת עזה. היה זה ציון דרך לסיימה של ההתנתקות הישראלית החד-צדדית אשר החלה ב- 15 באוגוסט 2005 עם פינויים של המתנחלים הישראלים מרצועת עזה. כמו כן, עם ביצוע ההתנתקות הגיע הקץ לנוכחות הישראלית הצבאית והאזרחית בתוככי רצועת עזה לראשונה מאז מלחמת ששת הימים ב- 1967 (ראו מפות בעמ' 2-3)



תמונה: מעבר רפיח ביום הפתיחה, רצועת עזה. צולם ע"י אוסאמה חאטם, נובמבר 2005.



תמונה: התנחלות דוגית ברצועת עזה; צילום: אוסמה חאטם, אוגוסט 2005

6000 פלסטינים בערך, שחיו בעבר בשש מובלעות מבודדות, יכולים כעת לנוע באופן חפשי.² לפני ההתנתקות, נאלצו חברי קהילות אלו לנוע דרך שערים ומחסומים שנשלטו בידי צה"ל והגישה הוגבלה להולכי רגל בלבד. את החולים היה צריך להעביר מרכב אחד למשנהו משום שלא הותר לאמבולנסים, כמו לכלי רכב אחרים, לעבור בנסיעה דרך השערים או המחסומים. לדוגמה, זו הפעם הראשונה מאז הוקמו ההתנחלויות בגוש קטיף, בשנות השבעים המאוחרות, שהתאפשר ל-5000 התושבים של מובלעת אל מואסי להגיע לחאן יונס באין מפריע.

מגמת האלימות הגואה ברצועת עזה מעוררת דאגה במיוחד. בין ה- 12 בספטמבר וה- 31 בדצמבר 2005 נהרגו 47 בני אדם ב- 97 התנגשויות פנימיות – מספר העולה על 33 ההרוגים שנפלו בהתנגשויות בין ישראלים ופלסטינים.

מכל מקום, במובלעות עבר אלו צצו צרכים הומניטריים חדשים וזוהו אתגרים נוספים:

למרות הנסיגה הישראלית הפיסית מרצועת עזה, הסכסוך הישראלי-פלסטיני נמשך. לוחמים פלסטינים ירו לפחות 283 טילים תוצרת עצמית לתוך ישראל וצה"ל בצע יותר מ- 124 התקפות אוויריות שבהן דווח על מקרי מוות ופציעות. למשל, ארבעה פלסטינים נהרגו וארבעה אחרים נפצעו בהתקפה אווירית (חיסול ממוקד) שארעה ב- 14 בדצמבר 2005. בתקופה זו ירה צה"ל 544 פגזי תותחים אל תוך רצועת עזה. לאחרונה, ב- 28 בדצמבר, הצבא הישראלי ירה 30 פגזי תותחים לשטחים הפתוחים בצפון עזה ובצע שש התקפות אוויריות בהן נפצע פלסטיני אחד. האלימות המתמשכת ברצועת עזה יוצרת תחושת מצוקה בקרב האוכלוסייה הפלסטינית ובמיוחד בקרב ילדים.

- נגישות לדייג פלסטיני השתפרה באל מואסי אך המזח זקוק לשיפוץ³ וקיים חשש הולך וגובר באשר לאפשרות לייצא תוצרת חקלאית דרך מעבר קרני.
- נכון להיום יש עודפי תוצרת בשווקים המקומיים בחאן יונס ובעיר עזה במחירים נמוכים משמעותית מאלו שניתן היה להשיג בשווקים ישראליים.
- בתי הספר במובלעות אלו היו מבודדים וזקוקים כעת ל"חבילות" חינוכיות מקיפות הכוללות הכשרת מורים. עם חזרת התושבים לאזורים אלו, יש גם צורך להגדיל שם את התשומות בחינוך.
- ישור קרקעות לפני ההתנתקות ועיכובים בפינוי הריסות ההתנחלויות עכבו את התכניות לפיתוח חקלאות באדמה שהייתה בעבר ברשות המתנחלים.
- אל מואסי ואל סייפה אינם מחוברים לרשת המים ונשענים על בארות מים. אזור האל מואסי נשאר בלי אספקת מים וחשמל במשך 40 יום לאחר ההתנתקות, בגלל שהתשתית הפלסטינית נפגעה ממעשי ביזה. רוב הדברים תוקנו עתה ע"י משרד התשתיות הפלסטיני.

ב- 28 בדצמבר 2005 צה"ל הכריז על שטחים בצפון הרצועה כעל איזורים שהם "מחוץ לתחום". איזורים אלה יוצרים איזור חיץ מורחב הכולל את שטחי ההתנחלויות הישראליות המפונות בצפון הרצועה. 250 תושבי אל-סיאפה (הנמצאת בתחומי איזור החיץ) וכן כ- 4750 פלסטינים נוספים מושפעים לרעה כתוצאה מצעד זה.

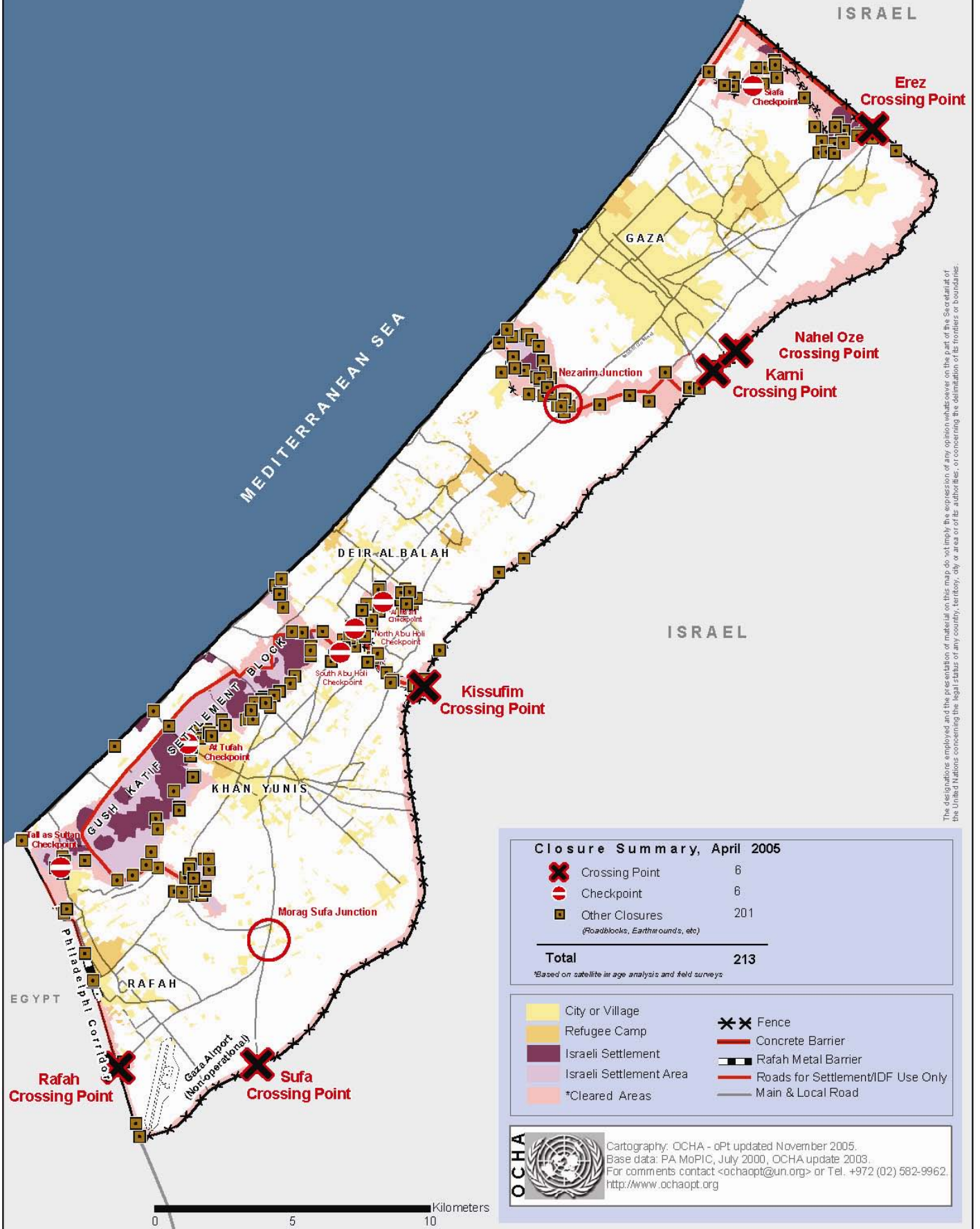
1. תנועה פלסטינית פנימית ברצועה

התוצאה החיובית המיידית של ההתנתקות הישראלית הייתה השיפור הדרמטי בחופש התנועה של פלסטינים ברצועת עזה. לפני

UN Office for the Coordination of Humanitarian Affairs

Gaza Pre-Disengagement

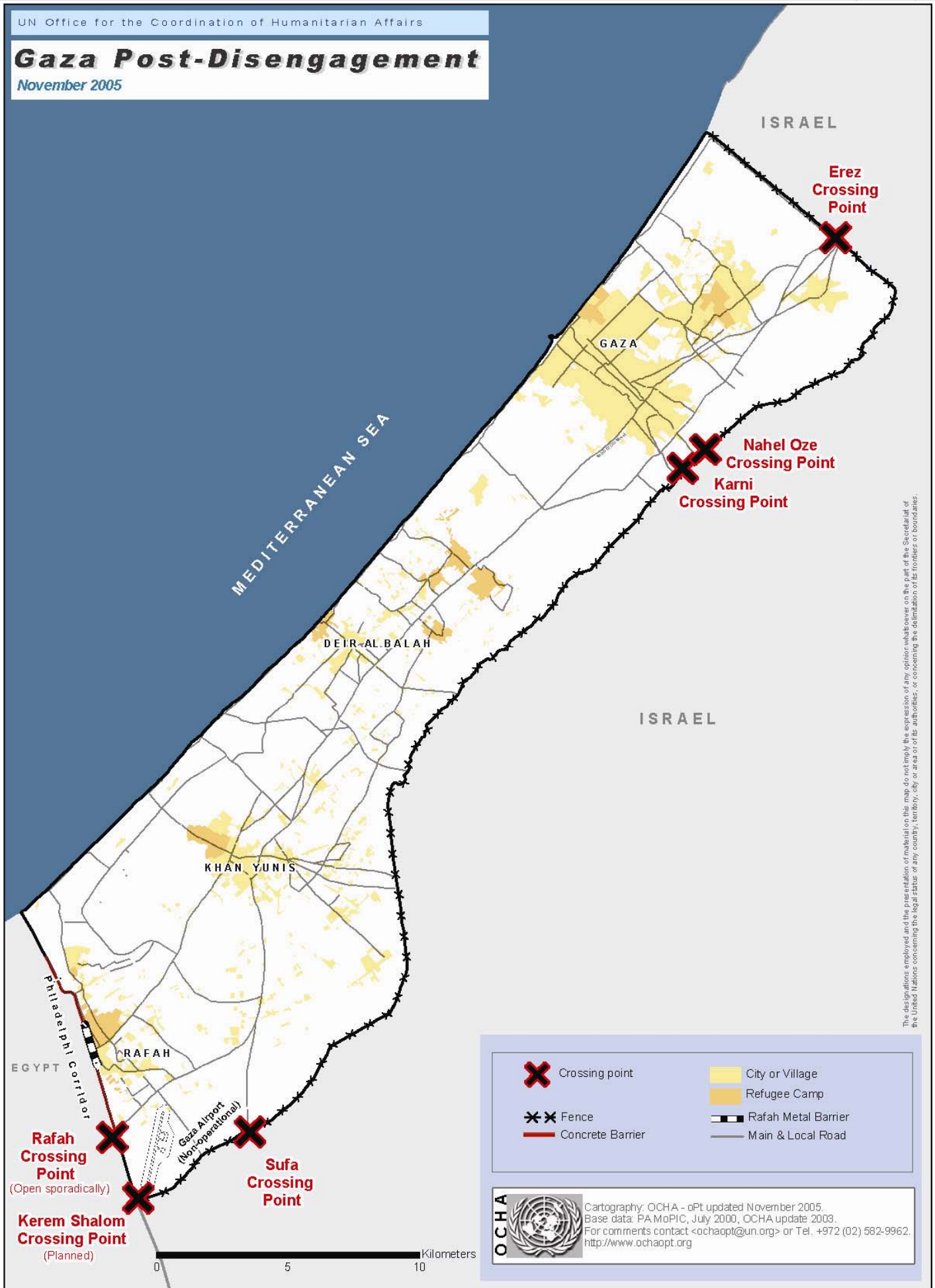
August 2005



UN Office for the Coordination of Humanitarian Affairs

Gaza Post-Disengagement

November 2005



The designations employed and the presentation of material on this map do not imply the expression of any opinion whatsoever on the part of the Secretariat of the United Nations concerning the legal status of any country, territory, city or area or of its authorities, or concerning the delimitation of its frontiers or boundaries.

- Crossing point
- Fence
- Concrete Barrier
- City or Village
- Refugee Camp
- Rafah Metal Barrier
- Main & Local Road

OCHA Cartography: OCHA - sPt updated November 2005.
 Base data: PA MoPIC, July 2000, OCHA update: 2003.
 For comments contact <ochaopt@un.org> or Tel. +972 (02) 582-9962.
<http://www.ochaopt.org>

2. תנועה של סחורות ובני אדם פלסטינים החוצה

התנועה מעזה החוצה נשארה תחת שליטה הדוקה.⁴ את רצועת עזה מקיפות גדרות וחומות בטון, התנועה באוויר אסורה והגישה לים, מוגבלת.

א. גישתם של פועלים וסוחרים פלסטינים אל ישראל: מעבר קרני

מעבר ארז בצפון רצועת עזה הוא נקודת היציאה היחידה עבור פועלים וסוחרים פלסטינים לעבר ישראל.⁵ בשבעת החודשים הראשונים של 2005, לפני ההתנתקות הישראלית, המספר היומי הממוצע של פועלים שעברו אל תוך ישראל היה 1,787.⁶ לפני האינתיפאדה השנייה עמד המספר על 21,617. המספר היומי הממוצע של סוחרים שעברו היה 158 (תרשים 1).

המספרים צנחו באופן משמעותי במשך ולאחר תקופת ההתנתקות (אוגוסט-דצמבר). המספר היומי הממוצע של פועלים שעברו באותה תקופה היה 624 והמספר היומי הממוצע של סוחרים היה 93 (תרשים 1). ירידה זו בזרימת כוח העבודה נבעה מסגירה כמעט מוחלטת של מעבר ארז לתנועה פלסטינית בתקופת הנסיגה הישראלית. המעבר נסגר לחלוטין ב-24 בספטמבר אחרי פציעתם של ששה ישראלים מטילים שנורו ע"י קיצונים פלסטינים מרצועת עזה לתוך ישראל. הסגר נמשך במהלך אוקטובר, במקביל לחגים היהודים והסתיים ב-13 בנובמבר, כאשר ארז נפתח מחדש.

תרשים 2 : מעבר ארז – מספר יומי ממוצע של תנועת עובדים (2005)

דצמ 05	נוב 05	אוק 05	ספט 05	אוג 05	יול 05	יונ 05	מאי 05	אפר 05	מרץ 05	פבר 05	ינו 05	עובדים ישראל
1502	1200	0	137	281	1767	3588	2067	3200	1451	390	49	
73	104	0	120	168	175	362	103	224	158	70	17	סוחרים ישראל

אופן, אחרי ירי טילים ע"י קיצונים פלסטינים מצפון הרצועה אל עבר ישראל ב-24 בספטמבר, נסגר המעבר עד 31 באוקטובר, דבר שגרם לירידה בזרם הסחורות בספטמבר ובאוקטובר. במשך סגר חלקי זה, המעבר היה פתוח באופן מזדמן.¹⁰ בנובמבר ובדצמבר עלה באופן משמעותי המספר היומי הממוצע של מטעני משאיות עמוסות בסחורות בהשוואה לחודשים הקודמים (תרשים 3).

ההסכם שהושג ב-15 בנובמבר קבע מטרה של ייצוא 150 מטעני משאיות ליום בסוף 2005 (חלון 1). התנועה בדצמבר נמצאה הרבה מתחת להערכה זו. לגבי סחורות ייצוא קיימת מכשלה מרכזית בכך שיש לסרוק כמויות גדולות של תוצרת פלסטינית בכדי לענות על דרישות הביטחון הישראליות. מתקני הסריקה אינם קולטים אובייקטים שגובהם עולה על 100 ס"מ ואם מדובר על קופסאות שימורים, ההגבלה על הגובה היא 40 ס"מ. הרשויות הפלסטיניות במעבר קרני ביקשו ציוד מתקדם לשיקוף רנטגן אשר יאפשר למכילות ומשאיות לעבור מבלי שתהיינה נתונות להגבלות אלה. זאת ועוד, לפי מקורות פלסטינים, 22 מתוך 31 ממסלולי הייבוא והייצוא בקרני, שייכים באופן בלעדי למוצרי ייבוא ישראליים או שיש להם עדיפות ישראלית, במקרה בו יש תנועה בשני הכיוונים. הקיבולת בקרני תצטרך לעלות כדי להגיע למטרה שהוצרה עליה בהסכם של ה-15 בנובמבר.

השיעור היומי הממוצע של מטעני משאיות עמוסות בסחורות ייבוא נשאר יציב יחסית במשך 2005.

ב. גישות הדייג לפלסטינים

ישנם ארבעה מזחים ליציאת דייגים ברצועת עזה: עזה, דיר אל בלח, חאן יונס ורפיח (ראה מפה בע"מ 7). אפשרות הגישה של הפלסטינים לים השתפרה לאחר השלמת ההתנתקות הישראלית, במיוחד כשהמדובר בשני המזחים הדרומיים. בעבר נאסרה יציאת דייגים פלסטינים מן המזח בחאן יונס והדייג מהמזח ברפיח היה נתון להגבלות רבות.⁸

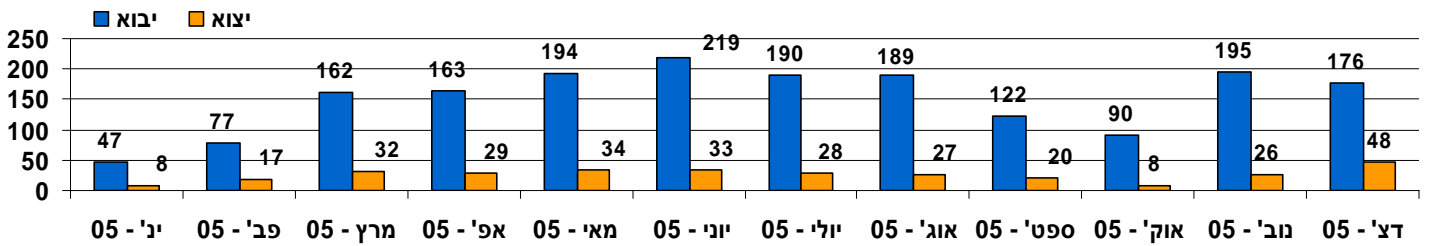
עם זאת, הדייג הפלסטיני עדיין מוגבל ע"י אמצעים ישראליים שונים. מאז ינואר 2005, השלטונות הישראליים התירו דייג פלסטיני עד למרחק של 10 מייל ימי מקו החוף של רצועת עזה, בהשוואה לששה מייל ימי שנקבעו בעבר. לפי הסכמי אוסלו רשאים הדייגים הפלסטינים לדוג במרחק של 20 מייל ימי. עוד אסור דייג פלסטיני במרחק מייל ימי אחד מצפון לגבול עם מצרים ומייל וחצי מדרום לגבול עם ישראל. דייג פלסטיני נאסר לחלוטין בין 24 בספטמבר ל-6 באוקטובר.

אחרי ההתנתקות הישראלית, ירו כלי שיט ישראליים שבע פעמים אל ספינות פלסטיניות ליד חופי רצועת עזה וכתוצאה מכך נהרגו שני פלסטינים ושניים נפצעו. נסיבות האירוע עדיין לא ברורות.

ג. תנועת מסחר בעזה: מעבר קרני

רוב המוצרים המיובאים אל רצועת עזה וכל הייצוא ממנה עוברים דרך מעבר קרני.⁹ קרני נשאר פתוח במהלך ההתנתקות הישראלית וזרימת הסחורות באוגוסט 2005 הייתה זהה לחודש הקודם. בכל

תרשים 3: מעבר קרני – ממוצע יומי של מטעני משאיות (ייבוא וייצוא)¹¹



מקור: המשרד הפלסטיני לכלכלה לאומית

מ-18 בדצמבר, שעות הפעילות של מעבר רפיח הוארכו לשמונה שעות ביום (מ-8:00 בבוקר ל-4:00 אחה"צ). שעות הפעילות הארוכות העלו את המספר היומי הממוצע של נחיתות והמראות דרך הטרימינל ל-537 ו-577 אנשים בהתאמה (תרשים 4). מספרים אלו צפויים לעלות עוד כאשר מעבר רפיח יהיה פתוח 24 שעות ביום – כשתאריך היעד הוא סוף ינואר 2006, בדיוק במועד חזרתם של עולי הרגל המוסלמים מן החאג'.

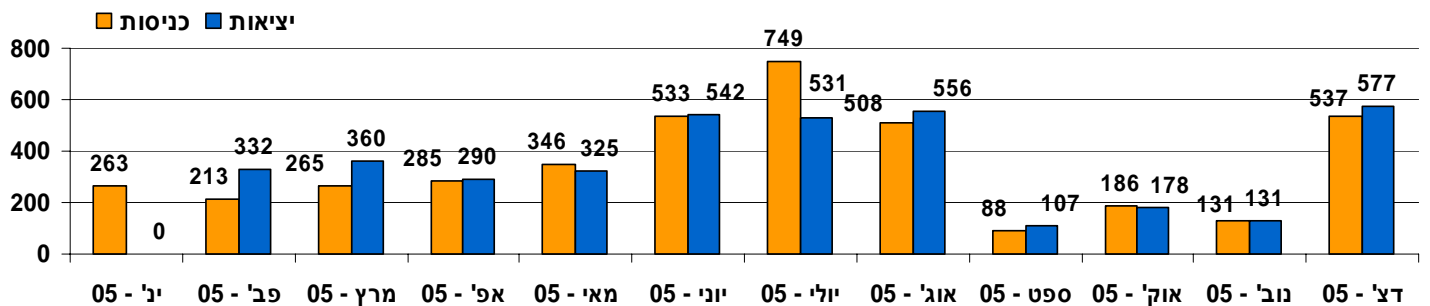
ב-30 בדצמבר היה מעבר רפיח סגור שבעה ימים והמפקחים האירופים פונו לכרם שלום, לאחר שעשרות קבוצות של שוטרים מטעם הרשות הפלסטינית סגרו אותו בכוח.

מעבר כרם שלום בישראל, הגובל ברצועת עזה ובמצרים, ישמש כמקום מעבר נוסף לסחורות ייבוא, בעיקר ממצרים וכן לנושאי תעודת זהות שאינם פלסטינים המגיעים לרצועת עזה ממצרים. מעבר זה מעבר זה אינו פועל עדיין ויש עדיין צורך להגיע להסכם סופי באשר למעבר בין הרשות הפלסטינית לבין ה-GOL.

ד. גישה של פלסטינים מרצועת עזה לחו"ל: מעבר רפיח
אנשי עזה הנוסעים לחו"ל, עוברים דרך מעבר הנוסעים ברפיח הממוקם על הגבול בין עזה למצרים. המעבר נשאר פתוח במהלך תקופת ההתנתקות, תחת פיקוח ישראלי. ישראל סגרה את המעבר ב-7 בספטמבר והוא נפתח באופן בלתי סדיר¹² במשך ספטמבר, אוקטובר ונובמבר. הדבר משתקף במספר הממוצע היומי הנמוך משמעותית של המראות ונחיתות במהלך תקופה זו. (תרשים 4).

כחלק מהסכם ה-15 בנובמבר, מעבר רפיח היה אמור להיפתח מחדש. ב-26 בנובמבר החל המעבר לפעול תחת שליטה משותפת פלסטינית/מצרית ובנוכחות מפקחים של האיחוד האירופי (EU). 20 נציגים של ה-EU אפשרו את הפעלת המעבר לזמן מוגבל – מקסימום 5 שעות ביום (מ-11:00 בבוקר ועד 4:00 אחה"צ). מכל מקום, המספר היומי הממוצע של נחיתות והמראות בחמשת הימים האחרונים של נובמבר גדל באופן משמעותי ל-397 נחיתות ביום ו-758 המראות ביום, המספר הגבוה ביותר בשנה זו.

תרשים 4: מעבר הנוסעים ברפיח – מספר ממוצע יומי של המראות ונחיתות (2005)



מקור: ביקורת גבול ודרכונים פלסטינית

במהירות כך שניתן יהיה להתחיל בפיתוח אזורים אלה כבר ביוני 2006.

3. אזור חיץ

במהלך האינתיפאדה השנייה, פינה צה"ל בהדרגה שטח של 150 מ' קרקע בגבול המזרחי של רצועת עזה. למרות ההתנתקות, צה"ל הכריז ב-11 בספטמבר כי על הפלסטינים לשמור מרחק של 150 מ' לפחות מתוואי הגדר בחלקים הצפוני והמזרחי של רצועת עזה. שטח אזור חיץ זה מגיע בכמה מקומות ל-500 מ'. אי הבהירות הקיים אצל הפלסטינים בנוגע לאזור חיץ זה הוביל לירי של צה"ל על פלסטינים בכמה מקרים והוא משפיע באופן ישיר על יכולתם של הפלסטינים לגשת ולעבד את אדמתם הנמצאת באזור זה. שטחו הכולל של אזור החיץ - אם מחושב לפי 150 מ' רוחב- הוא 9 ק"מ רבוע או בערך 2.5% משטחה הכולל של רצועת עזה. ב-18 בספטמבר התחילו שוב בפינוי קרקע באזורים הצפוניים.

ה. נושאים אחרים של נגישות

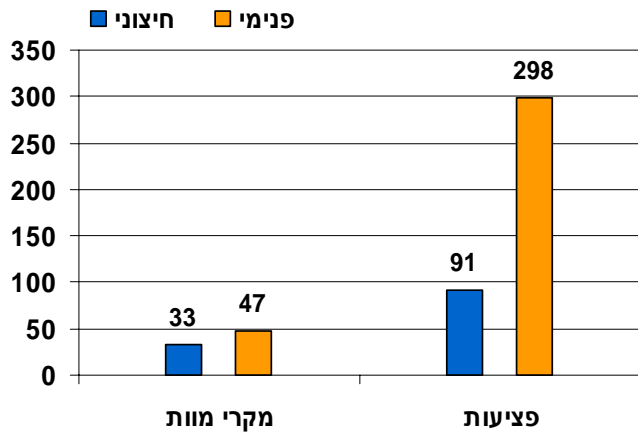
ההסכם של ה-15 בנובמבר קבע כי ניתן להתחיל בבניית נמל ים ברצועת עזה אבל אין לצפות כי יהפוך פעיל בשנתיים הקרובות. שדה התעופה הפלסטיני בדרום רצועת עזה היה סגור מאז התפרצה האינתיפאדה השנייה והמסלולים שהיו בו נהרסו ע"י צה"ל ב-2002.

ההסכם של 15 בנובמבר מזכיר כי קיימת "הכרה בחשיבותו של שדה התעופה..." הדיונים בין הרשות הפלסטינית ל- GOL בנושא זה, ימשכו. בהסכם של ה-15 בנובמבר נכלל גם מרכיב שהתייחס לתנועתם של פלסטינים מרצועת עזה אל הגדה המערבית. שיירות אוטובוסים היו אמורות להתחיל לצאת ב-15 בדצמבר, אך הן לא התחילו עדיין. השיחות הושעו בעקבות התפוצצות מחבל מתאבד בנתניה ב-5 בדצמבר.

2. שטחי ההתנחלויות לשעבר

הפסולת שנותרה מן הבתים שנהרסו ע"י צה"ל לפני עזיבת ההתנחלויות ברצועת עזה, תפונה ע"י סוכנות הפיתוח של האו"ם (UNDP) ובמיומן ישראלי. ב-22 בדצמבר הודיעה UNDP כי קבלה קרן של 25 מיליון דולר מה- GOL כדי לפנות ולשקם את אזורי ההתנחלויות ביתניים לא פונתה הפסולת והתוצאה היא שפיתוח שטחים אלו עומד במקום. UNDP התחייבה להניע את הפרויקט

תרשים 5: נפגעים פלסטינים בשל מעשי אלימות פנימית וחיצונית (12 בספטמבר – 31 בדצמבר)



מקור: סקירת המתרחש בשטחים הפלסטינים הכבושים ע"י OCHA

אחרי נסיגת צה"ל ב-12 בספטמבר, ירו קיצונים פלסטינים לפחות 283 טילים מתוצרת עצמית לעבר ישראל מרצועת עזה. לפחות 124 טילים נורו מן האוויר לקרקע ע"י הליקופטרים ומטוסי F16 של חיל האוויר הישראלי, תוך כוונה לפגוע בתשתיות כמו דרכים ובנינים ברצועת עזה, כמו גם במבוקשים פלסטינים הנוסעים בכלי רכב. טנקים של צה"ל ירו יותר מ-544 פגזי ארטילריה, תוך שהם מכוונים לאזורים הצפוניים בעיקר. כלי שיט ישראלים פתחו באש על פלסטינים בים בשבע הזדמנויות. עימותים אלו גרמו להריגתם של 33 פלסטינים ולפציעתם של 91. בצד הישראלי נפצעו 13 אנשים. בנוסף להתקפות אלו של חיל האוויר, מטוסי הקרב F16 בצעו 70 טיסות בגובה נמוך ושברו את מחסום הקול מעל לרצועת עזה. שימוש זה ב'בומים' על קוליים ע"י חיל האוויר גרם לנזקים פיזיים והיו לו השלכות פסיכולוגיות על הפלסטינים החיים ברצועת עזה. ב-28 בדצמבר, הכריז חיל האוויר על מצור אווירי מעל לצפון הרצועה, היכן שבעבר היו ממוקמות ההתנחלויות. ספינות משמר חמושות מפטרלות ממול האזור הצפוני וטנקים נמצאים על הגבול.



אזור החיץ המוצהר מטעם צה"ל, מבוסס על דף הסבר ומפה שפוזרו ע"י חיל האוויר ב-28 בדצמבר 2005 ברצועת עזה.

ב-28 בדצמבר, פיזר חיל האוויר הישראלי דפי הסבר מעל רצועת עזה שבהם קרא לתושבים לאזור המסומן החדש. צה"ל סימן "אין כניסה" או אזור חיץ גדול הכולל אזורים של ההתנחלויות הישראליות שפוננו בצפון עזה. המפה שסופקה ע"י צה"ל מציינת שקרוב ל-8700 דונמים של אדמה (870 הק"א) נכללים בשטח זה. 250 התושבים של אל סייפה (בתוך אזור החיץ החדש) כמו גם עוד 4750 פלסטינים בערך המתגוררים בכפרים שבסביבה, עתידים להיות מושפעים מכך. תושבי אל סייפה אשר נשארו בקהילה צמצמו מאוד את אפשרותם לתנועה, כולל איסור על התנועה לאחר רדת החשכה. תנועה הכרחית לבתי ספר ושווקים נעשית רק לאור היום ורק בדרכים מסוימות. תושבים באזורים הסמוכים מושפעים אף הם מכפיית איסור הכניסה לאזור ע"י צה"ל באמצעים כמו הפגזות מן האוויר וירי ארטילריה והם אינם יכולים לאדמתם החקלאית בתוך האזור.

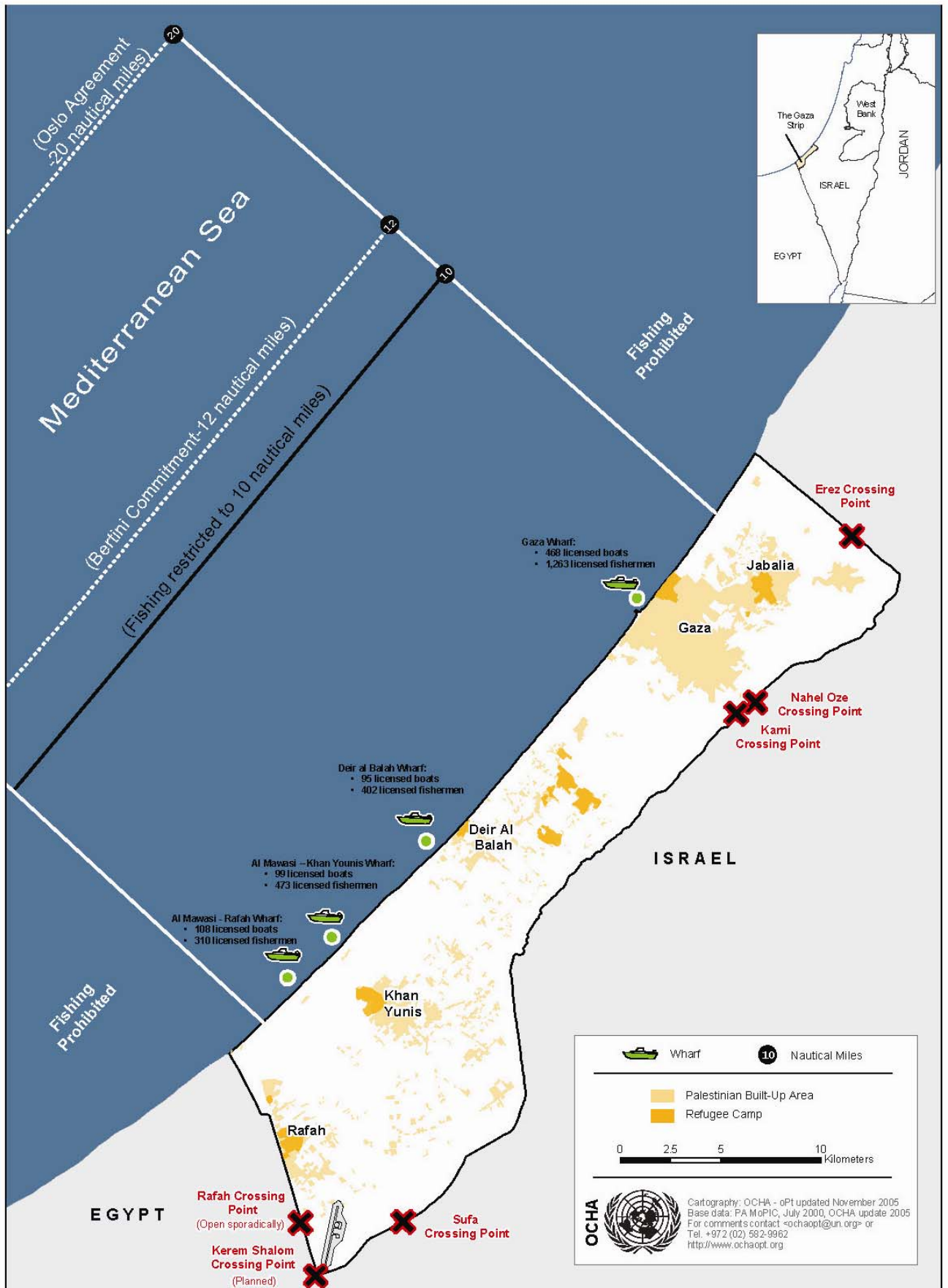
4. אלימות מבפנים ומבחוץ אחרי ההתנתקות

מלחמות פנימיות בין משפחות פלסטיניות ובין פלגים שונים התעצמו בשבועות שקדמו להתנתקות ולאחר נסיגת צה"ל ב-12 בספטמבר. יותר מ-97 תקריות אלימות בהן היו מעורבות משפחות, פלגים לוחמניים וכוחות המשטרה הפלסטינית, התרחשו בין ה-12 בספטמבר ל-31 בדצמבר. תקריות אלו כללו לחימה עם רובים, חטיפות, מכות, שריפת בתים ואיומים.

חלון 2: שיעורי האלימות בעזה לאחר ההתנתקות לחימה פלסטינית פנימית¹³

-	97 דווחו על תקריות אלימות
-	47 פלסטינים נהרגו
-	298 פלסטינים נפצעו
התקפות של קיצונים פלסטינים נגד ישראל	
-	283 קאסמים וטילים אחרים מתוצרת עצמית נורו לעבר ישראל
-	13 ישראלים נפצעו
התקפות ישראליות על רצועת עזה	
-	124 התקפות של טילי אוויר-קרקע מצד חיל האוויר
-	544 פגזי ארטילריה של צה"ל
-	71 כלי שיט של חיל הים שירו בים
-	70 (בערך) 'בומים' על קוליים ע"י חיל האוויר
-	33 פלסטינים נהרגו
-	91 פלסטינים נפצעו

THE GAZA STRIP: ACCESS FOR PALESTINIAN FISHING - November 2005



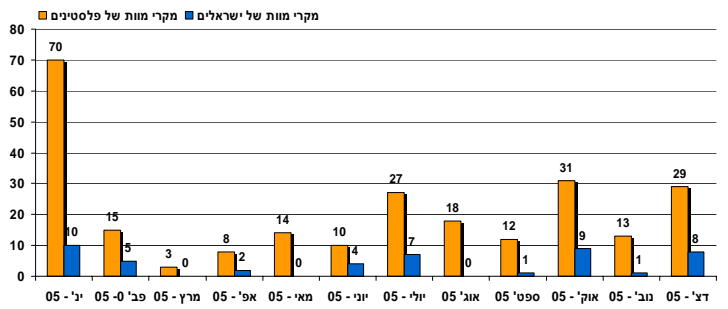
א. נושאים במעקב¹⁴

נפגעים

בתקופה שבין ה-2 ל-30 בנובמבר 2005, נהרגו 33 פלסטינים ו-99 נפצעו. ישראלי אחד נהרג ו-17 נפצעו. רוב הפגיעות והפציעות הללו אירעו במהלך מבצעי חיפושים ומעצרים ע"י צה"ל, התנגשויות עם קיצונים פלסטינים ועימותים עם משליכי אבנים פלסטינים בגדה המערבית. מספר הנפגעים בנובמבר היה נמוך מזה שדווח עליו בחודש שעבר (אוקטובר) ובהשוואה למספרים עליהם דווח כל חודש מאז פברואר 2005.

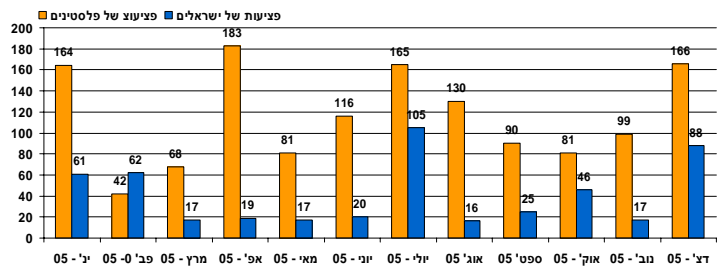
בתקופה שבין 1 בדצמבר 2005 ו-3 בינואר 2006 נהרגו 29 פלסטינים ו-166 נפצעו. 8 ישראלים נהרגו ועוד 88 נפצעו. שני פעילים מחו"ל נפצעו במהלך הפגנה נגד הקמת הגדר בגדה המערבית. תקופה זו צוינה ע"י שני פיגועי התאבדות בישראל (נתניה) ובמחסום נייד בגדה המערבית (נפת טול כרם) שגרמו לפגיעתם ולמותם של ישראלים ופלסטינים. האלימות התלקחה שנית ברצועת עזה בדצמבר 2005 עם מספר גבוה של פגיעות ופציעות פלסטיני עליו דווח אחרי תקיפות חיל האוויר הישראלי (כולל סיכולים ממוקדים) וירי פגזי ארטילריה ע"י צה"ל. פלסטינים ניסו עפ"י המדווח לחצות את גדר הגבול לעבר ישראל וספינות של חיל הים פתחו באש לעבר דייגים פלסטינים ליד רצועת החוף של עזה. התנגשויות בין חיילי צה"ל לפלסטינים בשטחי הגדה המערבית, במיוחד בשטחים הצפוניים, הותירו נפגעים. מספר הנפגעים בצד הפלסטיני והישראלי בדצמבר 2005, היו בין הגבוהים ביותר עליהם דווח ב-2005.

נפגעים: הרגים ישראלים ופלסטינים



מקור: נתוני עדכון שבועי של OCHA

נפגעים: פצועים ישראלים ופלסטינים



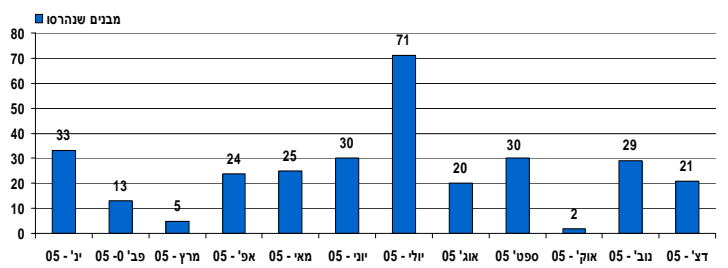
מקור: נתוני עדכון שבועי של OCHA

הריסות מבנים / אנשים שהושפעו

בין 2 ו-30 בנובמבר 2005, 29 מבנים נהרסו ע"י הצבא הישראלי בגדה המערבית ועוד שניים נהרסו חלקית. מחצית מהריסות אלו היו בנפת ירושלים משום שעפ"י המדווח

בנו ללא רשות. מספר המבנים שנהרסו גבוה מזה שהיה באוקטובר 2005. בין ה-1 בדצמבר 2005 ו-3 בינואר 2006, נהרסו עוד 21 בתים ע"י הצבא הישראלי משום שלפי המדווח נבנו ללא רשות (13 מן ההריסות היו בנפת ג'נין). 8 מבנים ניזוקו, 6 מהם במהלך תקיפות של חיל אוויר וירי פגזי ארטילריה ברצועת עזה. במהלך תקופה זו, התשתית (כולל גשרים, דרכים ורשת החשמל) ברצועת עזה ניזוקה אף היא ע"י חיל האוויר, במיוחד באזורים הצפוניים.

הריסות מבנים



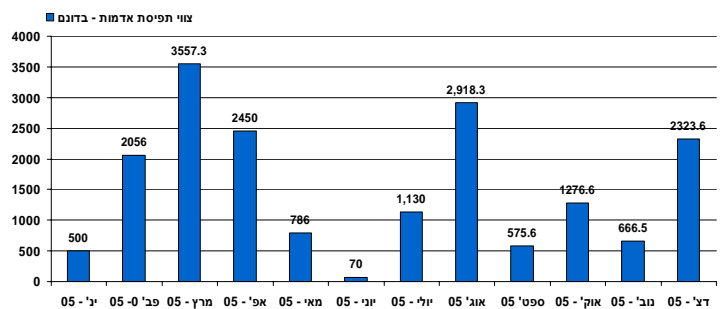
מקור: נתוני עדכון שבועי של OCHA

יישור קרקעות/ תפיסת אדמות/ עקירת עצים

בתקופה שבין 2 ו-30 בנובמבר 2005, הפקיע צה"ל באמצעות צוים צבאיים, 666.5 דונם (66.7 הקטר) של אדמה בגדה המערבית. הצווים הצבאיים היו מיועדים בראש ובראשונה לצורך בניית הגדר בנפות רמאללה/אל בירה (דיר קדיס), בית לחם (אל קאדר) וחברון (דורה ועבד דהיריה). צוים צבאיים המפקיעים אדמה פלסטינית הוצאו גם בכדי לבנות תשתית חדשה לצה"ל הכוללת מגדל תצפית וכביש 'גדר בטחון' בצפון הגדה המערבית (נפות ג'נין, סלפית ושכם)

בין 1 בדצמבר ו-3 בינואר 2006, עוד 2323.6 דונמים (232.4 הקטרים) של קרקע בגדה המערבית הופקעו ע"י צה"ל. זה כלל 1965 דונמים (19.7 הקטרים) של אדמה שהופקעה לצורך בניית הגדר בנפת חברון (אימניזל וחמדה-אן נג'דה). צווי הפקעה אחרים (המסתכמים ב-358.6 דונמים/35.9 הקטרים) הוצאו לצורך בניית תשתית נוספת של צה"ל לאורך הגדה המערבית, כולל שטח אימונים של צה"ל בנפת סלפית, מגדלי תצפית בשכם ובטובאס וכביש 'גדר בטחון' בחברון.

צווי תפיסת אדמות



מקור: נתוני עדכון שבועי של OCHA

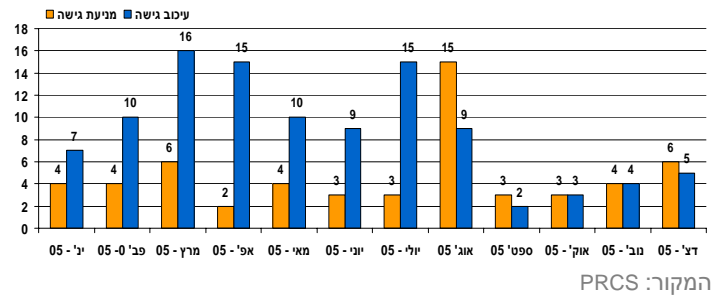
יישור קרקע ובניית גדר נמשכה בנפות קלקיליה, סלפית, רמאללה/אל בירה, ירושלים, בית לחם וחברון בנובמבר ודצמבר 2005.

תקריות עם אמבולנסים

מספר התקריות המדווח שבהן מנעו גישה או עכבו אמבולנסים פלסטינים (יותר מ-30 דקות) במחסומים של צה"ל נשאר נמוך בנובמבר 2005. ארבעה מקרים של מניעת גישה וארבעה עיכובים דווחו ע"י ארגון הסהר האדום (PRCP) בגדה המערבית.

בדצמבר 2005 דווח ה-PRCP על ששה מקרים של מניעת גישה במחסומים של צה"ל ועד חמישה עיכובי גישה בשטח הגדה המערבית. שתיים מן התקריות המדווחות התרחשו סביב ירושלים (קלנדיה ועז-זעיים) כאשר אמבולנסים של PRCP ניסו להעביר יולדות לבתי החולים במזרח ירושלים. בשני המקרים נמנעה גישה מן האמבולנסים של PRCP דרך המחסומים והנשים אולצו לעבור את המחסום במונית או ברגל (אחת הנשים ילדה את תינוקה בתוך האמבולנס החונה בצד השני של המחסום).

15 תקריות עם אמבולנסים



המקור: PRCS

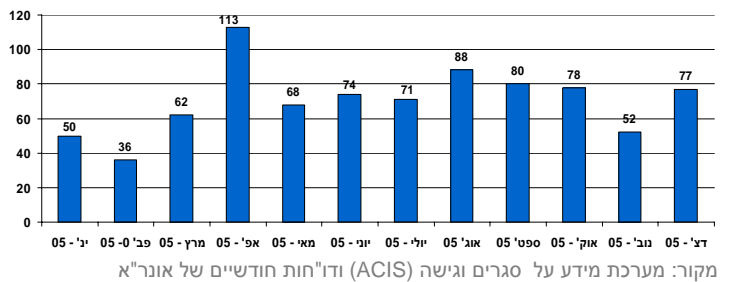
נגישותו של סיוע הומניטרי

בנובמבר 2005, דווחו ארגונים בינלאומיים על 52 תקריות גישה בגדה המערבית. אונר"א הגיש 51 דו"חות על הפרעות להגשת סיוע או לתנועת אנשי צוות ע"י צה"ל או משמר הגבול. תקריות אלו התרחשו בעיקר ליד המחסומים בכניסות לירושלים ובשערים בגדר.

מעבר ארז היה סגור לפלסטינים בין ה-17 ל-19 בנובמבר במשך תקופה זו בקשו הארגונים הזרים רשות נפרדת לחצות את המעבר.

בדצמבר 2005, דווח על 77 תקריות גישה בגדה המערבית. אונר"א הגישה 74 מן הדו"חות ש-25 מהם אירעו בכניסות לירושלים.

נגישות הסיוע ההומניטרי



המקור: מערכת מידע על סגרים וגישה (ACIS) ודו"חות חודשיים של אונר"א

16 נגישות למיכליות ואספקת מים

ההשפעה שיש לסגרים בהם נוקט צה"ל ולגדר בגדה המערבית על אספקת המים ממשיכה להיות חמורה. הסגרים יכולים לכך שמיכליות מים לא תוכלנה להגיע ליעדן. לפי סקר של WASH MP ב-2005, 200 קהילות פלסטיניות אינן מחוברות לרשת המים. ב-11 קהילות אחרות, יותר ממחצית משקי הבית אינם מחוברים לצנרת מים.

17 מסיק הזיתים הפלסטיני

בספטמבר 2005 החל מסיק הזיתים בגדה המערבית והוא נמשך גם במהלך נובמבר. OCHA דווח על מספר תקריות בנובמבר בהן ניסו חקלאים פלסטינים בגדה להגיע לאדמתם במהלך מסיק הזיתים. בתקריות אלו היו מעורבים על פי רוב חקלאים פלסטינים מצפון הגדה המערבית שנמנעה מהם גישה לאדמתם שבאזורים הסגורים (השטחים שבין הגדר לבין 'הקו הירוק') בשל סירוב למתן אישורים או בשל סגירת השערים בגדר. סביב מסיק הזיתים נרשמה גם אלימות של מתנחלים שכללה שני אירועים נפרדים בהם השחיתו מתנחלים ישראלים עצי זית השייכים לפלסטינים בנפת שכם (בערך 160 עצים נפגעו).

מדדים חברתיים הכוללים תיירות, השכלה גבוהה ובריאות, נבדקו אף הם.

קבוצת הבנק העולמי – עדכון לגבי הגדה המערבית ועזה. הבנק העולמי פרסם את נתוני הרבעון בנובמבר והם כללו דיון בצורך לרפורמה בחוק ובמשפט בשטחים הפלסטינים הכבושים במונחים של חקיקה, שיפוט, שירותי בטחון כמו גם צעדים למניעת שחיתות והקמת בתי משפט. הפרסום התייחס גם להתפתחויות כלכליות אחרונות והעלה השערה כי התחיה הכלכלית הצנועה שהחלה ב-2003 בגדה המערבית, תמשך גם ב-2005. ברצועת עזה לעומת זאת, הצמיחה נעצרה ואפשר שאפילו נסוגה, בגלל הסגר החיצוני. כתוצאה של הסגרים החיצוניים 100,000 פועלים פלסטינים אבדו את מקום עבודתם בישראל מאז ספטמבר 2000. אם נתייחס להתפתחויות בתחום הקצאת משאבים נראה כי תקציבי הסיוע לפלסטינים מן הקהילה הבינלאומית פחתו ונמצאים הרבה מתחת לציפיות.

ראה: [www.worldbank.org/we]

III. דיווחים הומניטריים חדשים

דיווח לעיתונות של הלשכה הפלסטינית המרכזית לסטטיסטיקה: השפעת הצעדים הישראליים (יולי-ספטמבר 2005). הלמ"ס הפלסטיני פרסם את תוצאות סבב הסקרים ה-14 שערך אשר בדק את השפעת הצעדים שנוקטת ישראל על תנאי המחיה של משקי הבית הפלסטינים (רבעון שלישי 2005). החציון של ההכנסה החודשית בשטחים הפלסטינים ירדה מ-2500 ש"ח (\$536) לפני האינתיפאדה ל-1500 ש"ח (\$322) ברבעון השלישי של 2005. הכנסה משפחתית חודשית זמינה, דחיית תשלומי חשבונות, קיצוץ בהוצאות והלוואות מאנשים פרטיים עדיין מייצגות את שיטות ההתמודדות של משקי הבית. 28.2% ממשקי הבית המרוויחים דיווחו כי קבלו סיוע הומניטרי במשך הרבעון השלישי של 2005, 16.1% מתוכם בגדה המערבית ו-55.2% ברצועת עזה. מזון עדיין נמצא בעדיפות ראשונה של משקי הבית הפלסטינים (45.3%) והוא מלווה בצורך בכסף (19.1%) ובעבודה (15.2%). ראה: [http://www.pcbs.org]

הרשות הפלסטינית- רבעון למעקב כלכלי וחברתי. משרד האוצר הפלסטיני (PMA), הלשכה הפלסטינית המרכזית לסטטיסטיקה (PCBS) והמכון הפלסטיני למחקר מדיניות כלכלית (MAS) פרסמו את דו"ח המעקב שלהם לרבעון השלישי של שנת 2005. הדו"ח עוקב אחרי מדדים כלכליים כולל שוק עבודה, השקעות ומימון ציבורי בגדה המערבית וברצועת עזה (רבעון שני 2005).

דו"חות של המזכיר הכללי – הסדר שלום בשאלת פלסטין והגנה על אזרחים בעתות של סכסוך מזוין. המזכיר הכללי פרסם את הדו"ח האחרון שלו (A/60/539-S/2005/701) אשר עוסק בהסדר שלום בשאלת פלסטין. הדו"ח מתמקד בסיטואציה שנוצרה מאז ההתנתקות הישראלית מרצועת עזה ומחלקים בצפון הגדה המערבית וכן ב"חלון ההזדמנויות" שנשאר פתוח כדי להחיות את תהליך השלום במזרח התיכון. הדו"ח מצביע על כך שהפלסטינים חייבים להמשיך במאמציהם להנהיג רפורמה בתחום שרתי

למימון צרכים הומניטריים דחופים ב-26 ארצות כולל השפ"כ. הגרסה הסופית לגבי השטחים הוצאה לבסוף ב-8 בדצמבר ובה בקשה ל-215 מיליון דולר כמענה למשבר ההומניטרי, לאחר תהליך התייעצות עם הגופים המבצעים של האו"ם ובשיתוף ארגונים בלתי ממשלתיים (NGOs). למידע נוסף ראה [www.humanitarianappeal.net].

אונר"א - קריאת חירום 2006 יצאה לדרך. סוכנות הסעד והתעסוקה לפליטים פלסטינים במזרח הקרוב (אונר"א) הפיזה את קריאתה לסיוע הומניטרי זו השנה השישית ברציפות, בבקשה מהתורמים לממן תכנית חירום בשפ"כ. הבקשה שהיא בגובה 95 מיליון דולר מפרטת את תרומת אונר"א ל-CAP שהופץ בשפ"כ. הבקשה מתמקדת בדרכים להקלה על העוני הקשור לאבטלה, דרך תכניות לתעסוקת חירום, חלוקת מזון וסיוע כספי צנוע. למידע נוסף ראה [www.unrwa.org]. לפני כן, ב-26 בדצמבר בקשו המדינות סכום של 73.5 מיליון דולר עבור התקציב לשנת 2006 של אונר"א באסיפה כללית של ועדת אד-הוק לתרומות מרצון.

פגישה בלתי רשמית של AHLC. ועדת הקישור אד הוק התכנסה באופן בלתי רשמי ב-14 בדצמבר 2005 בלונדון והופיעו בה נציגים של הפלסטינים, GOL, המשלחת המיוחדת של הקוורטט להתנתקות בעזה, האו"ם וקהילת התורמים. היושב ראש היה מטעם ממשלת נורבגיה. בפגישה נדונה הכלכלה הפלסטינית ב-2005, הרפורמות הכלכליות והפוליטיות הפלסטיניות, תוך הפניית מבט לעבר 2006 ותמיכה בשלב הביניים של תכנית הפתוח הפלסטינית. מספר דפי רקע הוצגו בפגישה. למידע נוסף ראה [www.lacc.pc].

הביטחון ושישראל לא הצליחה להתקדם ביישום התחייבויותיה במסגרת מפת הדרכים כולל הרחבת התנחלויות והימנעות מפינוי מאחזים בלתי חוקיים. הדו"ח גם הצביע על דאגה הולכת וגוברת מבנייתה של הגדר בגדה המערבית, שיחד עם פעילות ההתנחלות הישראלית קוראות תיגר על מימוש מפת הדרכים והשגת הפתרון של שתי מדינות.

הדו"ח החמישי העוסק בהגנה על אזרחים בעתות של סכסוך מזוין (S-2005/740) מנסה לזהות מגמות עכשוויות המשפיעות על חיי אזרחים. הדו"ח גם דן בתחומים בהם היה הד לפתרונות רלבנטיים של מועצת הביטחון וכן לאמצעים ופעולות בהן יכולה מועצת הביטחון לנקוט כדי לחזק תגובתה. הדו"ח דן בפלסטינים בשפ"כ במיוחד בהקשר של נגישות לאוכלוסיות הפגיעות.

קבוצת המעקב הפלסטינית – טרמינל חדש בבית לחם. המחלקה לענייני משא ומתן פרסמה דו"ח מיוחד על הטרמינל החדש בבית לחם (גילה). הדו"ח מציין שהטרמינל נבנה בתוך השטחים הפלסטינים הכבושים ויחד עם זאת המבנה המורכב וההליכים מזכירים מעבר גבול בינלאומי. הדו"ח דן בהליכים החדשים בטרמינל ובהשפעה השלילית שכנראה תהיה לטרמינל על הכלכלה הפלסטינית ועל תעשיית התיירות בבית לחם בפרט. ראה [www.nad-plo.org].

IV. סיוע הומניטרי לשטחים הפלסטינים הכבושים

'קול קורא הומניטרי' יוצא לדרך. המזכיר הכללי הוציא קול קורא הומניטרי לכל העולם ל-2006 ובו קרא לגיוס 4.7 ביליון דולר

¹ נכון לאפריל 2005 היו 212 מכשולים בשרות הסגר בתוך רצועת עזה
² מבלעות פלסטיניות בתוך רצועת עזה היו קהילות פלסטיניות שחיו בקרבת התנחלויות ישראליות או כבישי התנחלות. תושבים אלו הושפעו מאוד מן הסגרים הפנימיים.
³ בשל האסור להשתמש במזח חאן יונס ובשל הגבלות נוספות במזח של רפיח, כמו גם בגלל מעשי הביזה הפלסטינים מיד לאחר הנסיגה הישראלית, המזחים זקוקים לתיקונים. עלות משוערת של התיקון היא \$ 675,000 למזח חאן יונס ו-\$460,000 למזח רפיח. ה-ICRC הגיש סיוע בתחזוקת ספינות הדייגים במזחים.
⁴ מעבר רפיח אינו נשלט עוד ע"י הרשויות הישראליות. הוא נסגר ב-7 בספטמבר.
⁵ פועלים פלסטינים יכלו להיכנס לישראל דרך מעבר סופה עד 30 במאי 2004.
⁶ תנועת כוח עבודה פלסטיני ממוצע ליום דרך מעבר ארז מחושב ללא סופי שבוע כלומר: ללא שישי – שבת.
⁷ מעבר ארז נסגר שוב באותה תקופה (5-11 בדצמבר) בעקבות פגוע התאבדות בנתניה שגרם למותם של חמישה ישראלים ולפגיעתם של 58 אחרים.
⁸ הדייג הוגבל למרחק שמונה מייל ימי מן החוף ולשלושה ק"מ מצפונית למזח לאורך החוף ולשני מייל ימי מצפון לגבול עם מצרים. צה"ל בדק את הדייגים, הספינות, הציוד והשלל ורק שלושה סוחרים הורשו להיכנס לאל מואס"י כדי למכור את שלל הדייג.
⁹ המעברים המסחריים האחרים ברצועת עזה הם רפיח, סופה ונחל עוז. רפיח היה סגור למעבר סחורות מאז 7 בספטמבר. חלק מהסחורות נכנסות לרצועת עזה דרך מעבר ארז.
¹⁰ מעבר קרני נפתח מחדש ב-10 באוקטובר אבל נסגר שוב ב-12, 13, 17 ו-24 באוקטובר. ב-27, 28 ו-30 באוקטובר, המעבר היה פתוח רק לכניסת מצרכי מזון מיובאים. בין 3 ל-5 בנובמבר, היה מעבר קרני סגור בשל התראה בטחונית.
¹¹ המספר היומי הממוצע של משאיות טעונות סחורות ייבוא/ייצוא מחושב על בסיס 30 יום בחודש.
^{xii} מעבר היה פתוח למשך כמה שעות ב-23 בספטמבר; 11, 12, 23, 24 ו-30 באוקטובר וכן 8, 9, 15 ו-16 בנובמבר. אלפי פלסטינים גם עברו מרצועת עזה לתוך מצרים וחזרה בימים שלאחר נסיגת צה"ל ב-12 בספטמבר. תנועה זו הופסקה ע"י כוחות הרשות הפלסטינית מ-17 בספטמבר.
¹³ במספרים אלו נכללים 19 הפלסטינים שנהרגו ו-130 שנפצעו כתוצאה מהתפוצצות מוקדמת של טיל קאסם במפקדת החמאס במחנה ג'בליה שבצפון רצועת עזה
¹⁴ OCHA עוקב אחרי מספר מדדים קשורים להגנה על חיי אזרחים ברשימות העדכון השבועי שלנו. מתפקידו של OCHA גם לעקוב אחר ההתחייבויות שניתנו ע"י ממשלת ישראל לגבי קרולין ברטיני באוגוסט 2002 במשימתה כשליחה לעינינים הומניטריים מטעם המזכיר הכללי של האו"ם. שליחותה באה כתגובה להתדרדרות בתנאים ההומניטריים ותפקידה היה להעריך את אופי והיקף הצרכים ההומניטריים ולהבהיר את אחריותו של כל צד הנוגע בדבר. במהלך שליחותה אישרה ממשלת ישראל מספר התחייבויות הומניטריות בפני גב' ברטיני. התחייבויות אלו לגבי ברטיני נכללות כעת בפרק המעקב של העדכון ההומניטרי.
¹⁵ התחייבות ברטיני של ממשלת ישראל (2002): 1. אמבולנסים פלסטינים לא ימתנו יותר מ-30 דקות בכל מחסום ו-2. יוכנסו אמצעים יעילים בכדי להבטיח שפלסטינים המבקשים סיוע רפואי חיוני (לידות, דיאליזה, כימותרפיה וכו') יוכלו לעבור במהירות את המחסומים.
¹⁶ התחייבות ברטיני של ממשלת ישראל (2002): בעיות הקשורות לאספקת המים לערים וכפרים פלסטינים יטופלו בכדי להבטיח שאספקת מים יומיומית בכמויות הדרושות תגיע למיכליות המים הפלסטיניות.
¹⁷ התחייבות ברטיני של ממשלת ישראל (2002) (אפשרה במהלך שליחות ברטיני): הקלה על מסיק הזיתים הפלסטיני.