

במוקד: בקעת הירדן

המערבית, אינם יכולים עוד לגשת לאדמותיהם ולרכושם בלי לקבל אישור מיוחד לכך. האישורים המונפקים לבעלי אדמות אינם מתירים שהיית לילה ואנשים אלה מעוכבים לעיתים קרובות במחסומי תיאסיר או חמרה, המחברים את בקעת הירדן עם הגדה המערבית.

עובדים: פועלים המעוניינים לעבוד בבקעת הירדן נדרשים להצטייד באישור. אישורי העבודה לפועלים בשטחים החקלאיים שבבקעת הירדן מונפקים על ידי המת"ק (משרד תאום וקישור) הישראלי, או ע"י ההתנחלויות המעסיקות את העובדים. האישורים תקפים לזמן מוגבל בלבד וכפופים להגבלות בטחוניות.1

iii. שטחים צבאיים, אזורים שהוכרזו ע"י ישראל כשמורות והתנחלויות ישראליות

פלסטינים שאינם תושבי בקעת הירדן, הגם שהנם בעלי אישורי שהייה, מנועים מלנסוע על כביש מספר 90 (הכביש הראשי העיקרי העובר לאורך בקעת הירדן) מצפון למחסום המאויש באופן חלקי באל-עוג'ה.

הגישה למקורות מים ולשטחי מרעה מוגבלת יותר ויותר כתוצאה מהכרתם של שטחים נרחבים כשמורות טבע ואזורים צבאיים, במיוחד בצפון הבקעה.

המקרה של הכפר ג'יפטליק (ראו מפה בעמוד 3) ממחיש בהירות קשיים אלה. בהיות הכפר מוקף מכל עבריו בהתנחלויות ובשטחים צבאיים סגורים, מתקשים תושביו לצאת מהכפר על מנת לרעות את עדריהם ולשווק את תוצרתם ברחבי הגדה המערבית. בנוסף לכך, ההגבלות המוטלות על פועלים מאיזורי טובאס וטאמון, המקשות על הגעתם לאיזורים החקלאיים שבבקעה, מונעות עיבוד מיטבי של השטחים החקלאיים שבבעלות פלסטינית והדבר מצמצם עוד יותר את הכנסתם של התושבים.

קהילות בדואיות נוודות למחצה המפוזרות בבקעה ונשענות על מעיינות ועל שטחי מרעה פתוחים, נאלצות להתקיים על שטחי אדמה ומרעה ההולכים ומצטמצמים. התוצאה היא שהחקלאים נאלצים למכור את בעלי החיים שלהם, מאחר ואין ביכולתם להאכילם ולהשקותם עוד. אובדן הכנסה זה מתעצם גם בשל מחירי הבשר הנמוכים בשווקים המקומיים ובשל הקושי לשווק גבינות ומוצרי חלב – שהוא במידה רבה תוצאה ישירה של הגבלות הגישה והתובלה.

מחסומים בדרך לבקעת הירדן

מחסום	האישור הנדרש (למכונית/אוטובוס/משאית)	הערות
חמרה	כל כלי הרכב והולכי הרגל. (להוציא את תושבי צפון בקעת הירדן שברשותם תעודת זהות עם הכתובת המתאימה)	מאז 19 באוקט' רק תושבי בקעת הירדן רשאים לעבור במחסום זה. עובדים ובעלי אדמות, שאינם תושבים, צריכים לקבל אישור על מנת לעבור במחסום.
תייאסיר	כנ"ל	כנ"ל
מעלה אפרים	כנ"ל	כנ"ל
אל-עוג'ה	כנ"ל	כנ"ל

בקעת הירדן הפכה יותר ויותר מחוץ לתחום עבור פלסטינים המתגוררים באיזורים אחרים של הגדה המערבית. שורה של הגבלות חדשות שהוטלו על קבלת אישורי גישה בששת החודשים האחרונים, הגבילו באופן ניכר את הנגישות לבקעת הירדן וצמצמו את האפשרות של בני אדם וסחורות להגיע לבקעה ולצאת ממנה.

ההגבלות שהוטלו על האישורים הפכו את משטר התנועה המחמיר שהיה נהוג בבקעת הירדן לקשה עוד יותר. השילוב בין שטחי צבא, מחנות צבא, התנחלויות ואזורים בבקעת הירדן שהוכרזו ע"י ישראל כמיועדים לשימור, מקשה מאד על אפשרויות הגישה של פלסטינים תושבי האיזור ובעלי רשיונות גם יחד.



בקעת הירדן הנה רצועת אדמה פורייה הממוקמת למרגלות רכס הרים המשתרע לאורך נהר הירדן. הבקעה עוברת לאורכה של ישראל ושל הגדה המערבית והיא משתרעת מהכינרת בצפון ועד ים המלח בדרום. מאז 1967 הוקמו בבקעת הירדן 5 מאחזים צבאיים וכ- 21 התנחלויות משני צדי כביש 90. באיזור מתגוררים כ- 6,250 מתנחלים וכ- 53,000 פלסטינים. (כולל אוכלוסיית יריחו).

1. הגבלות תנועה בבקעת הירדן

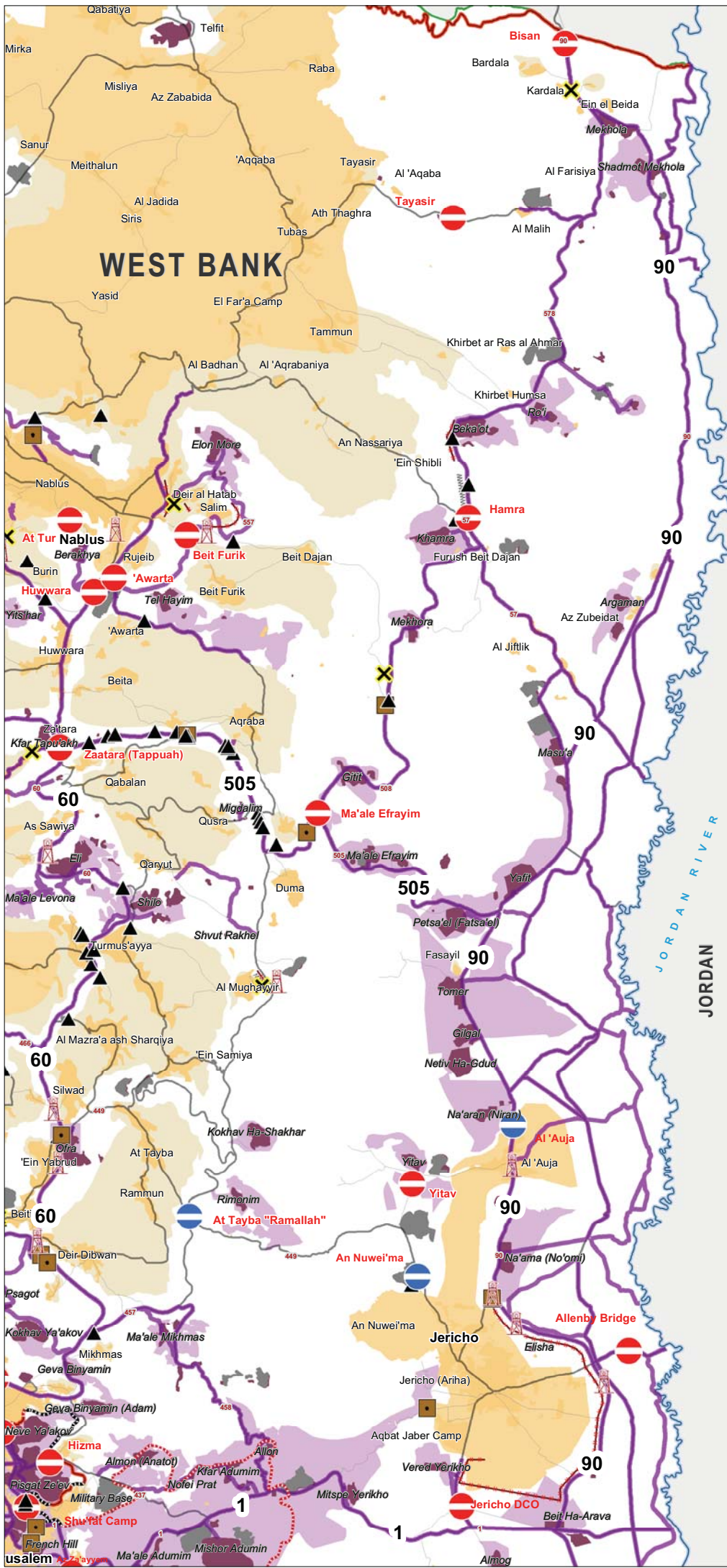
ישנם 21 מכשולים פיזיים בבקעת הירדן, הכוללים שורה של מחסומים, סוללות עפר, שערי-דרך, תעלות וחסיומות דרך אחרות, המגבילים את התנועה לתוך האזור ובתוכו.

i. הגבלות על מגורים

מאז מאי 2005 רק פלסטינים אשר בתעודת הזהות שלהם רשומה כתובת קבע בצפון בקעת הירדן רשאים להתגורר באיזור. לעובדה זו יש השלכות על פלסטינים המתגוררים בעמק הירדן שנים רבות, אך לא נרשמה להם כתובת תואמת בתעודת הזהות. נשים שנישאו לבן משפחה המתגוררת בבקעת הירדן, או אנשים שנולדו באזורים אחרים של הגדה המערבית, אך כיום מתגוררים בבקעת הירדן, הושפעו ביותר עקב כך. תושבי בקעת הירדן, אשר כתובתם בתעודת הזהות לא עודכנה, חוששים לנסוע לאיזורים אחרים בגדה המערבית שמא ייאסר עליהם לשוב לבתיהם.

ii. אישורי גישה לעבודה ולאדמה

בעלי קרקעות שאינם תושבים: פלסטינים שבבעלותם אדמה או רכוש בבקעת הירדן, אך מתגוררים באיזור נפת טובאס שבגדה



Closures

- Checkpoint
- Partial checkpoint
- Observation tower
- Road gate
- Roadblock
- Earth mound
- Earth wall
- Trench

Oslo Agreement

- Area (A)¹
- Area (B)²
- Area (C)³

1-Full Palestinian civil and military control.
 2-Full Palestinian civil control and joint Israeli-Palestinian military control.
 3-Full Israeli civil and military control.

- Nature Reserve
- Special Case (H2)

Road Network

- Restricted road
- Regional or main road
- Other road

Road with restrictions for Palestinian vehicle use.

90 Road number

Barrier

- Constructed Barrier
- Under construction
- Projected Barrier

Planned Barrier - path based on Israeli Government (Ministry of Defence - Seam Zone Authority) maps, published 30 June 2004 and IDF land seizure orders.

- Palestinian built-up area
- Israeli settlement
- Israeli military base
- Area of settlement municipal boundary

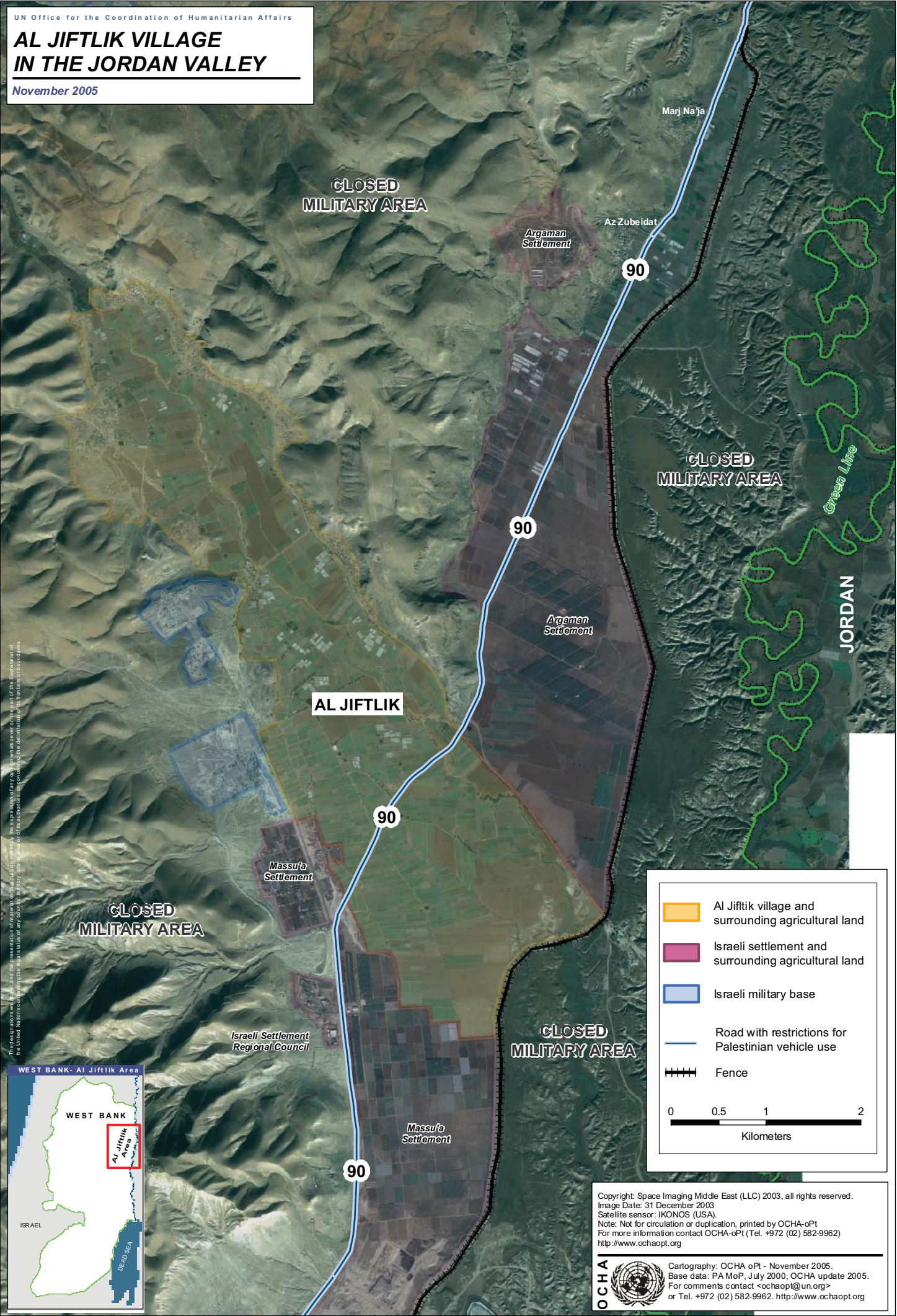
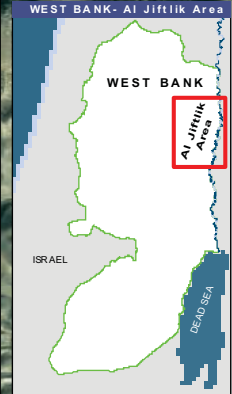
0 5 10 Kilometers



AL JIFTLIK VILLAGE IN THE JORDAN VALLEY

November 2005

This map is intended to provide information on the location of the village and the surrounding agricultural land. It does not constitute an official statement of the UN Office for the Coordination of Humanitarian Affairs on the legal status of any territory, or the authority or jurisdiction over the territory or the boundaries of the territory.



- Al Jiftlik village and surrounding agricultural land
- Israeli settlement and surrounding agricultural land
- Israeli military base
- Road with restrictions for Palestinian vehicle use
- Fence

0 0.5 1 2
Kilometers

Copyright: Space Imaging Middle East (LLC) 2003, all rights reserved.
 Image Date: 31 December 2003
 Satellite sensor: IKONOS (USA)
 Note: Not for circulation or duplication, printed by OCHA-oPt
 For more information contact OCHA-oPt (Tel. +972 (02) 582-9962)
<http://www.ochaopt.org>

OCHA Cartography: OCHA oPt - November 2005.
 Base data: PA MoP, July 2000, OCHA update 2005.
 For comments contact <ochaopt@un.org>
 or Tel. +972 (02) 582-9962. <http://www.ochaopt.org>

2. כלכלה פגיעה

כולו, מאחר ואין בנמצא פועלים הדרושים לעבודת הקציר והאסיף בשדות, או משום שאין אפשרות להוציא את התוצרת לשווקים שמחוץ לאיזור. תוצרת חקלאית כפופה לאותן ההגבלות כמו סחורות אחרות בעת תקופות של סגר. ואולם, הנזק לתוצרת חקלאית גדול יותר בגלל טיבם המתכלה של מוצרי חלב, גבינות, פירות וירקות טריים. העיכובים בהובלת התוצרת עקב הבדיקות הבטחוניות במחסומים, פוגעים גם הם באיכות ובטיב התוצרת וכתוצאה מכך גם בערכה של התוצרת החקלאית.

מערכת האישורים יוצרת קשיי הגעה למקומות העבודה עבור הפועלים החקלאיים והדבר פוגע לא רק בהכנסת משקי הבית שלהם, כי אם גם בפרודוקטיביות של המשקים החקלאיים בהם הם עובדים. ללא עזרתם של הפועלים השכירים גם בעלי אדמות שלהם מותרת הגישה לאדמותיהם אינם יכולים לשאת בעצמם בכל הנטל הכרוך בעיבוד האדמות. בעיות וקשיי השיווק מערערים גם הם את הכדאיות ואת יכולת השרידה של החקלאות באיזור.

כוחות הבטחון הישראליים עורכים סיורים צבאיים קבועים בצפון הבקעה. פלסטינים הנמצאים באיזור מבלי שבתעודות הזהות שלהם רשומה כתובת בבקעת הירדן, נלקחים או נשלחים למחסום תיאסיר, מבלי להתחשב במקום מגוריהם או עבודתם. תעודות הזהות שלהם מוחרמות ועליהם לגשת ולקבלן חזרה במת"ק הפלסטיני ביריחו, דבר הכרוך בעלויות ובקשיים נוספים. ידוע כי כאשר תעודות זהות מוחרמות, נוהגים בני הכפרים קרדלה, ברדלה ועין-אל-בידא לעבור ברגל בדרכם הביתה ממחסום תיאסיר דרך ההרים ודרך שטחים צבאיים סגורים, תוך שהם נמנעים מלעלות על כביש מספר 90, במטרה להגיע הביתה מבלי להתקל בצבא.

כלכלת בקעת הירדן מבוססת על תיירות הממוקדת בעיקר ביריחו ובסביבתה, ואילו כלכלת שאר הבקעה תלויה בראש ובראשונה בחקלאות. מספר גדול של קהילות פלסטיניות בבקעת הירדן הן קהילות חקלאיות או קהילות של בדואים, הרועים את עדריהם באורח מסורתי, תוך שהם נעים ברחבי העמק המדברי בתורם אחר מים ומרעה. אולם, כאשר נתפסים רועים תושבי בקעת הירדן או בדואים, רועים ומאכילים את עדריהם בתחומי השמורות הלאומיות, הם נקנסים בסכומים הנעים בין 750 ל-800 ש"ח על הסגת גבול. התנועה בשטחים צבאיים לא רק אסורה אלא עלולה גם להיות מסוכנת. ההגבלות על התנועה מערערות את בסיס הקיום של הקהילות הפלסטיניות ומשפיעות על אורח חייהן המסורתי.

יותר מ-90% משטחה של הבקעה מצוי בשטח C (כלומר, תחת שליטה מנהלית ובטחונית ישראלית), מלבד אל-עוג'ה ויריחו בדרום, הנחשבות לשטח A וכן חמישה כפרים נוספים הנחשבים לשטח B (תחת שליטה מנהלית פלסטינית ושליטה בטחונית ישראלית). כתוצאה מכך, מאז 1967 הותר באיזור זה מעט מאד פיתוח של תשתיות פלסטיניות ולפיכך לרבות מהקהילות הפזורות בבקעת הירדן אין חיבור לרשת החשמל והמים. בנייה באיזור C ללא היתר בניה מטעם הרשויות הישראליות עלול להסתיים בהריסת המבנה עלידי הצבא.

ענף התיירות של יריחו, המרכזי כל כך בכלכלת בקעת הירדן, נהרס בעקבות ספטמבר 2000. במקומות אחרים בבקעת הירדן תופסת אמנם החקלאות מקום חשוב, אך היא נפגעה מאוד בשל הגבלות התנועה. תוצאת הסגרים עלולה להיות אובדן מוחלט של היבול

II. נושאים במעקב²

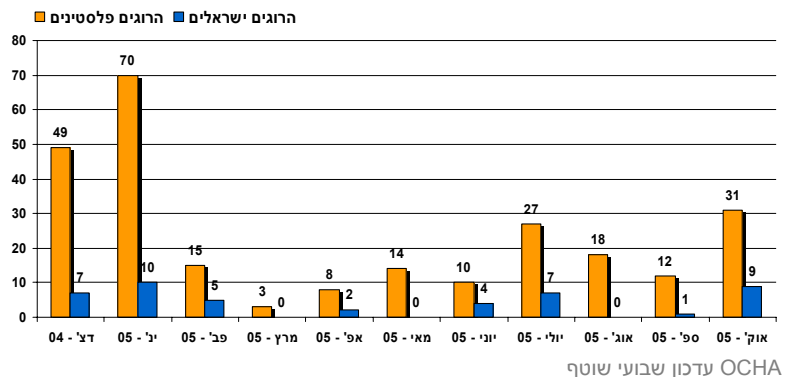
נפגעים

מ-28 בספטמבר ועד 1 בנובמבר 2005, נהרגו 31 פלסטינים ו-81 נפצעו. רוב הפגיעות אירעו במהלך חיפושים ומעצרים שערכו חיילי צה"ל בגדה המערבית ובמהלך פשיטות של חיל האוויר ברצועת עזה אחרי ה-19 באוקטובר.

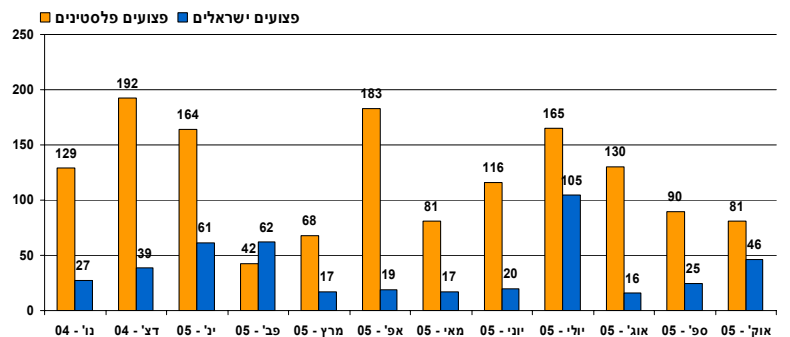
בתקופה המקבילה נהרגו תשעה ישראלים ועוד 46 נפצעו. מרבית הפגיעות התרחשו בעקבות פיגוע ההתאבדות בעיר חדרה ב-26 באוקטובר.

שיעור הנפגעים בחודש שלאחר ההתנתקות הישראלית מרצועת עזה גבוה מזה שדווח בחודש הקודם (ספטמבר 2005) והוא מהווה את שיעור מקרי המוות הפלסטינים והישראלים הגבוה ביותר שדווח מאז פברואר 2005.

נפגעים: הרוגים ופצועים פלסטינים וישראלים

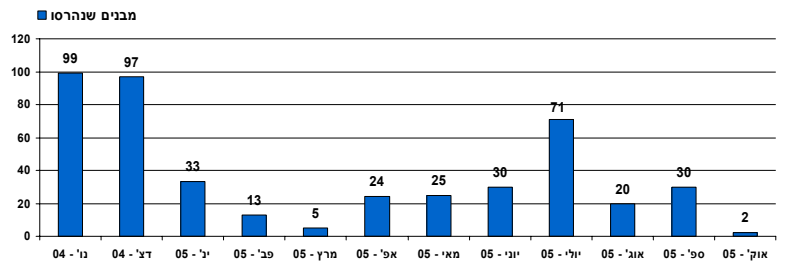


OCHA עדכון שבועי שוטף



OCHA עדכון שבועי שוטף

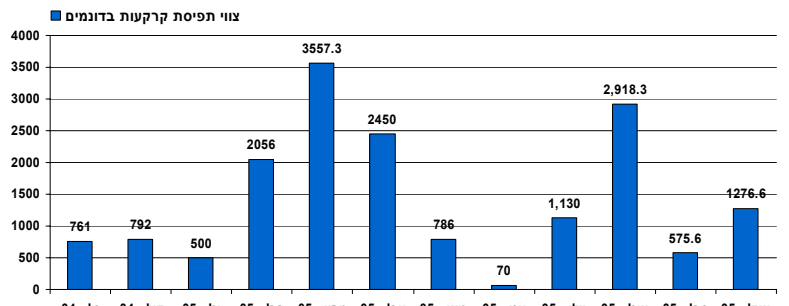
מבנים שנהרסו/ אנשים שנפגעו עקב כך



OCHA עדכון שבועי שוטף

הרס מבנים
במהלך אותה תקופה (28 בספטמבר עד 1 בנובמבר), הצבא הרס שני מבנים בגדה המערבית (בתחום השיפוט של טובאס) בטענה כי נבנו ללא היתרים. עוד ששה מבנים ניזוקו, ארבעה מהם תוך כדי התקפות של חיל האוויר ברצועת עזה. מספר המבנים שנהרסו נמוך באופן משמעותי בהשוואה לזה שהיה בספטמבר 2005 והוא המספר הנמוך ביותר של מבנים שנהרסו מאז נובמבר 2004.

יישור קרקע/תפיסת אדמות/עצים שהושחתו

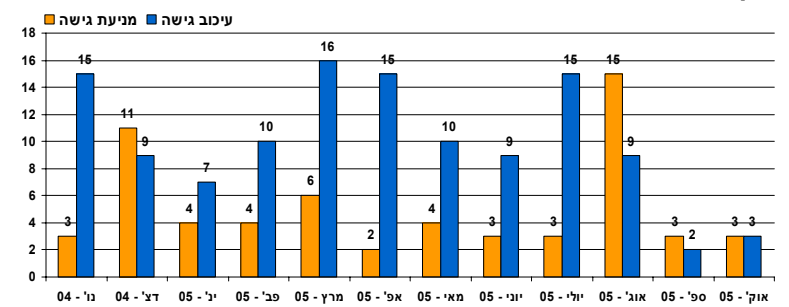


OCHA עדכון שבועי שוטף

צווי תפיסת אדמות
בין 28 בספטמבר ו-1 בנובמבר 2005 נתפסו על פי פקודות הצבא 1276.6 דונם אדמה.³ צווי התפיסה הנרחבים שהסתכמו ב-929 דונם קרקע בשלושה כפרים מצפון לרמאללה, הוצאו כדי לבנות את גדר ההפרדה סביב ההתנחלויות אריאל ועמנואל. צווי תפיסה גדולים הוצאו גם בתחום השיפוט של טול כרם (סה"כ 164.1 דונם אדמה) לצורך הקמת גדר חדשה סביב ההתנחלויות אבני חפץ ועינב. ב-2005 נתפסה כמות יחסית גבוהה של אדמות.

נמשך יישור האדמות לצורך בניית הגדר בנפות קלקיליה, סלפית, רמאללה/אל-בירה, ירושלים, בית לחם וחברון.

תקריות עם אמבולנסים



מקור: הפלמ"ס

תקריות עם אמבולנסים
מספר המקרים בהם סרבו לאפשר מעבר לאמבולנסים פלסטינים או עכבו אותם (עד 30 דקות) במחסומים של צה"ל היה נמוך באוקטובר 2005. אירגון הסהר האדום הפלסטיני (PRCS) בגדה המערבית דווח על שלושה מקרים של מניעת גישה ושלושה מקרים של עיכוב מעבר.

מאז ה-24 בספטמבר, נסגרה רצועת עזה לחלוטין וזאת עקב סגירת ארבע נקודות המעבר החשובות (מעברי ארז, קרני, סופה ורפיח). עזתים אשר הופנו לטיפול רפואי מחוץ לרצועת עזה נתקלו בהגבלות תנועה בתקופה בה מעבר רפיח היה סגור לגמרי ומעבר ארז היה פתוח רק להפניות רפואיות דחופות ובתיאום מראש.

תנועה של פועלים וסוחרים פלסטינים מרצועת עזה לתוך ישראל

מעבר ארז הוא המוצא היחיד עבור פועלים וסוחרים מעזה שיש בידם אישורים ברי תוקף לעבודה בישראל. לפי נתוני משרד התעסוקה הפלסטיני, נכון ל-9 בספטמבר, הונפקו 278 אישורי עבודה בישראל לפלסטינים ברצועת עזה, כולל 124 המתירים שהיית לילה.

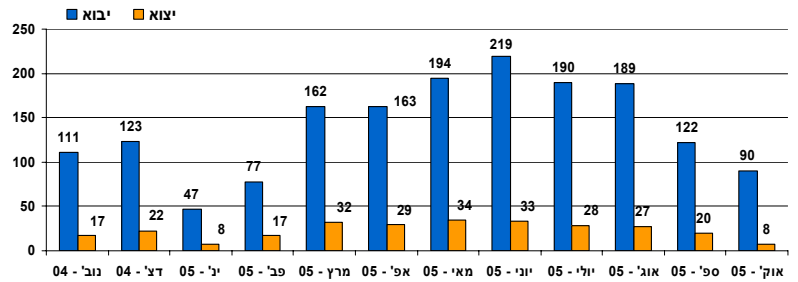
מעבר יומי ממוצע של פועלים וסוחרים פלסטינים דרך מעבר ארז ברצועת עזה ירד בספטמבר 2005 ל-128 פועלים ו-120 סוחרים.⁶ זהו שיעור נמוך מזה שדווח בחודש הקודם (באוגוסט 2005). תנועתם של פועלים וסוחרים והגבלה קשות מאז 13 באוגוסט 2005 (במקביל להכנות הישראליות להינתקות). בעקבות ירי טילים ע"י פלסטינים ב-24 בספטמבר שהביא לפציעתם של ששה ישראלים, נסגר המעבר לכל הפועלים והסוחרים. סגר זה נמשך לאורך כל חודש אוקטובר, במקביל לחגים היהודים.⁷

מעבר ארז: תנועת עובדים יומית ממוצעת

אוק' 05	ספט' 05	אוג' 05	יולי' 05	יוני' 05	מא' 05	אפר' 05	מר' 05	פבר' 05	ינו' 05	דצמ' 04	נוב' 04	עובדים לישראל
0	128	281	1,767	3,588	2,067	3,200	1,451	390	49	72	0	עובדים לישראל
0	120	168	175	362	103	224	158	70	17	-	-	עובדים לישראל

מקור: כוחות הבטחון הלאומי הפלסטיני, 2004, התקבל מ- UNSCO

מעבר קרני: מטעני משאיות יבוא ויצוא



מקור: הנתונים לנוב' - 04 - מאי 05 מ - UNSCO, מיוני 05 - OCHA. כל הנתונים התקבלו מהמשרד לכלכלה לאומית

מעבר תנועת המסחר מעזה דרך מעבר קרני⁸

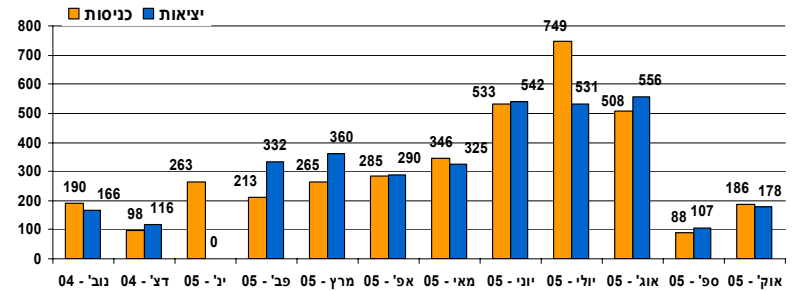
מעבר קרני הוא המעבר העיקרי להעברת סחורות וטובין מתוך ואל רצועת עזה. המספר היומי הממוצע של מטעני משאיות עמוסות סחורות יבוא ויצוא דרך מעבר קרני ירד באוקטובר 2005, זה החודש השני ברציפות.⁹ מעבר קרני היה סגור לגמרי בין 24 בספטמבר ל 10 באוקטובר.

חוץ משעות הסגירה הרגילות (שישי-שבת), מעבר קרני היה סגור לגמרי ששה ימים נוספים (כולל חצאי ימים) אחרי 10 באוקטובר, והיה פתוח ארבעה ימים נוספים לסחורות יבוא בלבד.¹⁰

אפשרויות היציאה והכניסה של פלסטינים מרצועת עזה ואליה

מסוף הנוסעים ברפיח, הממוקם על גבול מצרים הנו נקודת היציאה והכניסה העיקרית של תושבי עזה המבקשים לנסוע לחו"ל ולחזור משם. בעקבות ההינתקות הישראלית מרצועת עזה, ישראל סגרה את הטרמינל ב- 7 בספטמבר. מאותו מועד, הוא נפתח באורח בלתי סדיר (יום אחד בספטמבר וששה ימים באוקטובר).¹¹ סגירת מסוף הנוסעים בא לידי בטוי במספר הממוצע הנמוך של כניסות ויציאות באוקטובר 2005.

מעבר נוסעים ברפיח: מעבר יומי ממוצע

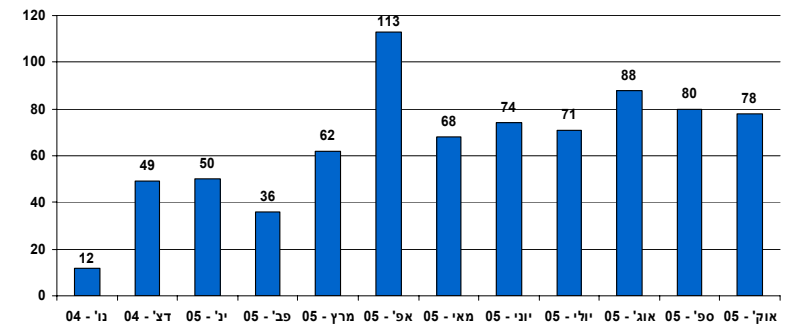


מקור: הנתונים לנוב' - 04 - מאי 05 מ - UNSCO, מיוני 05 - OCHA. כל הנתונים התקבלו מהמשרד לנושאים אזרחיים.

נגישות הומניטרית¹²

באוקטובר 2005 דיווחו ארגונים בינלאומיים על 78 אירועים בהם נמנע מהם מעבר. אונר"א הגיש 76 דו"חות (בהשוואה ל-79 בספטמבר 2005) על מקרים בהם חיילי צה"ל או משטרת הגבול הישראלי הפריעו להגשת סיוע או לתנועת אנשי צוות. בעיות הנגישות שדווחו ע"י אונר"א כללו עיכוב ו/או אי מתן מעבר במחסומים קבועים וניידים על פני כל הגדה המערבית. אירועים אלו קרו בעיקר במחסומים בכניסה לירושלים. בערב של ה-24 בספטמבר נסגר מעבר ארז לכל הצוותים הבינלאומיים, כולל סוכנויות של האו"ם ובעלי דרכונים דיפלומטים זרים. המעבר נפתח ב-25 באוקטובר אבל נסגר שוב ב-26 באוקטובר עקב פיגוע ההתאבדות בחדרה. הוא נפתח שוב בשעה 2 אחה"צ ב-27 באוקטובר.

תקריות הומניטריות



מקור: מערכת מידע על נושאי גישה וסגרים (ACIS) דוחות חודשיים של UNRWA

נגישות של מיכליות מים¹³

לסגרים ולגדר בגדה המערבית יש השפעה על אספקת המים; הסגרים יכולים להביא לכך שמיכליות המים לא תוכלנה להגיע ליעדן. על סמך סקר מים שנערך על ידי WASH MP, 200 קהילות פלסטיניות אינן מחוברות לרשת המים וב - 11 קהילות נוספות יותר ממחצית ממשקי הבית אינם מחוברים לרשת המים.

אפשרות הגישה עבור דייגים¹⁴

מאז ינואר 2005 הגבילו שלטונות ישראל את הגישה המותרת לדייגים הפלסטינים למרחק של 10 מייל ימי מהחוף של רצועת עזה. בין ה 24 לספטמבר וה - 6 באוקטובר היה אסור כל הדיג בחוף של עזה.

מסיק הזיתים הפלסטיני¹⁵

מסיק הזיתים בגדה המערבית נפתח בחודש ספטמבר ונמשך עד מחצית נובמבר. OCHA דיווח על מספר תקריות גישה בחודשים ספטמבר ואוקטובר, בהן נמנע מחקלאים פלסטינים להגיע למטעי הזיתים שלהם בעונת המסיק. התקריות אירעו בעיקר בצפון הגדה המערבית, במקומות בהם חקלאים פלסטינים ביקשו להגיע למטעיהם המצויים בשטחים הסגורים (בין הגדר לבין קו הפסקת האש של 1949 או "הקו הירוק") עקב סרוב להעניק אישורים מתאימים, סגירת שערי הגדר ומתנחלים ישראלים אשר מנעו את מפלסטינים את הגישה למטעי זיתים בקרבת ההתנחלויות.

III. דו"חות הומנוטריים חדשים

סקר תפיסות עצמיות פלסטיניות – נייר עמדה מספר 2 - ילדים ונוער ברצועת עזה. סוכנות הפיתוח השווייצרית, ה- UNDP וחברת היעוץ למזרח הקרוב דיווחו כי הסיוע המיוחד לטיפול בעוני ובמקרי סעד, אינו נותן מענה מספיק לצעירים ולנוער. חינוכם של ילדים ובני נוער החיים במשקי בית עניים נמצא בסיכון גבוה יותר, כמו גם מצבם הבריאותי, התזונתי והנפשי.
ראו גם: www.palestinianperceptions.ps

הודעה לעיתונות בעניין האבטלה - הלשכה הפלסטינית המרכזית לסטטיסטיקה (הפלמ"ס). סקר כוח העבודה מטעם הפלמ"ס ליולי 2005 מצא כי שעורי האבטלה (עפ"י הגדרה שמרנית) עלו לכדי 28.4% ברבעון השלישי של שנת 2005. (עליה בשעור של 2.1% לעומת הרבעון השני בשנת 2005). שעורי האבטלה הגבוהים ביותר בגדה המערבית נמצאו בנפת ג'נין ובחבל הצפוני של רצועת עזה. השכר היומי הממוצע עלה במעט והגיע ל- 74.5 ₪, בעוד ששיעור השכירים שמשכורתם החודשית מתחת לקו העוני עלתה ב-57%.
ראו <http://www.pcbs.org>

קבוצת הניטור הפלסטינית (קנ"פ) – חינוך תחת כיבוש. קנ"פ פרסמה דו"ח המנתח את המגמות בשיבוש החינוך הפלסטיני כתוצאה מהפעילות הצבאית הישראלית ופעילות המתנחלים בין השנים 2005 – 2003.
ראו: <http://www.phrmg.org>

IV. סיוע הומניטרי לשטחים הכבושים

הנציבות האירופית מציעה אסטרטגיה מטעם האיחוד האירופי לתמיכה בפלסטינים. לנציבות האירופית יש אסטרטגיה-סיוע לטווח בינוני לתקופה שלאחר ההתנתקות הישראלית מעזה. האסטרטגיה מבוססת על תוכנית סיוע בהיקף של 60 מיליון יורו, הנמצאת כבר בשלבי יישום. התוכנית מותנית בהתקדמות על ציר מפת הדרכים, ובמיוחד בשישה תחומים בעלי עדיפות גבוהה שזוהו על ידי השליח המיוחד של הקוורטט להתנתקות.

סעודיה תורמת יותר מ 7.5 מיליון דולר אמריקאי ל UNESCO. התרומה מיועדת לתמיכה בתוכניות חינוכיות בשטחים הכבושים.

תוכנית USAID לתמיכה באימהות וילודים בבית לחם. הסוכנות האמריקאית הבינלאומית לפיתוח (USAID) סיכמה עם בית החולים "המשפחה הקדושה" בבית לחם, על סיוע בעלות של 3.5 מיליון דולר שיכלול הקמת אגף יולדות חדיש, הרחבת המחלקה לשירותי רפואה דחופה (המיון), שיפוץ מעון לילדים והקמת מעון יום חדש.

UNICEF מבקש לקבל מימון נוסף. אירגון UNICEF הודיע כי הוא זקוק באופן דחוף לתוספת מימון בגובה 3.2 מיליון דולר עבור שירותי בריאות ותמיכה פסיכו-סוציאלית לתושבים בשטחים הכבושים. בשנת 2005 קבל UNICEF מימון של 15.3 מיליון דולר, אך נדרשת תוספת.

תוכנית חדשה של FAO לטיפול בחוסר בטחון תזונתי. אירגון המזון והחקלאות של האו"ם (FAO) הכריז על פרויקט חדש שמטרתו לספק לרשות הפלסטינית הערכה מעודכנת על היקף חוסר הבטחון התזונתי השורר בשטחים הכבושים. הפרוייקט החדש יאפשר את עידכון ההערכה שבצע FAO בשנת 2003 לפיה כ- 40% מתושבי השטחים הכבושים סובלים מחוסר בטחון תזונתי.

¹ חקלאים פלסטינים בבקעת הירדן פגיעים יותר לשינויים במצב הבטחוני. למשל, פועלים חקלאיים מהכפר טאמון, בעלי אישורים שהונפקו להם על ידי ההתנחלות רועי, הורשו לעבור במחסומי תיאסיר וחמרה ולנסוע על כביש מספר 90 בעת הסגר הכללי שהוטל באוקטובר 2005. היתר מעין זה לא ניתן לנושאי אישורים שהונפקו על ידי המת"ק לפועלים שהועסקו במשקים פלסטיניים. משמעות הדבר היתה כי פועלים שהועסקו במשקים פלסטיניים לא הורשו לעבוד, בעוד שפועלים שהועסקו במשקים יהודיים כן הורשו לעבוד.

² במסגרת הדו"ח השבועי OCHA עוסקת בניטור מספר מדדים המתייחסים להגנה על אזרחים. כמו כן, הוטל על OCHA לעקוב אחר מימוש ההתחייבויות שניתנו על ידי ממשלת ישראל לגבי קרולין ברטיני באוגוסט 2002, בעת ששימשה כשליחה אישית של מזכ"ל האו"ם לנושאים הומניטריים. שליחותה של הגב' ברטיני התקיימה עקב התדרדרות המצב ההומניטרי בשטחים. הוטל עליה להעריך את היקף הצרכים ההומניטריים ולברר את אחריותם של הגורמים המערבים למצב שנוצר. ממשלת ישראל נתנה לגב' ברטיני מספר התחייבויות הומניטריות ומאז OCHA מפיקה דוחות חודשיים בהם יש דיווח על פעולותיה של ממשלת ישראל ביחס להתחייבויותיה הנזכרות לעיל והידועות בשם "התחייבויות ברטיני". מידע זה יכלול מעתה ואילך בפרק 'נושאים במעקב', בעידכון ההומניטרי השוטף.

³ כמות האדמה שנתפסה בספטמבר 2005 עודכנה על מנת שהנתונים יכללו אדמות שנתפסו בצו צבאי שטרם דווח עליו (מספטמבר 2005) והמתייחס לתפיסת אדמות בבעלות חקלאים פלסטינים בכפרים אל-ג'בעה (נפת בית לחם) וסורף (נפת חברון) לשם הקמת מסוף מעבר חדש.

⁴ ממשלת ישראל – התחייבויות ברטיני (2002): 1) אמבולנסים פלסטיניים לא ימתונו יותר מ 30 דקות במחסומים. 2) יוכנסו לפעולה מנגנונים אפקטיביים במטרה להבטיח כי פלסטינים חולים הזקוקים להתערבות רפואית דחופה וקריטית (כגון נשים יולדות, מטופלי דיאליזה, כימותרפיה וכדומה) יוכלו לעבור במהירות וללא עיכוב בכל המחסומים.

⁵ ממשלת ישראל – התחייבויות ברטיני (2002) (אושרו במהלך שליחות ברטיני) העלאת מספר אישורי העבודה בישראל הניתנים לפועלים מרצועת עזה.

⁶ הממוצע היומי של מעבר עובדים פלסטינים במעבר ארז מחושב ללא ימי סוף השבוע, דהיינו ללא ימי ששי ושבת.

⁷ ראש השנה (4-5 אוקט'), יום כיפור (13 אוקט'), סוכות (18-24 אוקט') ושמחת תורה (25 אוקט').

⁸ ממשלת ישראל – מחויבויות ברטיני (2002) (אושרו בעת שליחות ברטיני) העלאת מספר המטענים העוברים במעבר קרני שברצועת עזה. למידע נוסף פנו לדו"ח OCHA (October 2005) *Gaza Access report*.

⁹ מספר המטענים הממוצע ליום של חסורות יבוא ויצוא מחושב על בסיס 30 יום בחודש.

¹⁰ למידע נוסף פנו לדו"ח OCHA (October 2005) *Gaza Access report*.

¹¹ למידע נוסף פנו לדו"ח OCHA (October 2005) *Gaza Access report*.

¹² ממשלת ישראל – מחויבויות ברטיני (2002): 1) סיוע לאירגונים בינלאומיים: ישראל תעזור לפעולות הסיוע של האירגונים הבינלאומיים, תוך ציון מיוחד של UNRWA; 2) ישראל מסיכמה לבחון מחדש ולחזק את הסדרי התאום בין האירגונים הבינלאומיים וצה"ל, על מנת להקל על פעולות סיוע. 3) ישראל תשפר את המצב במחסומים, לרבות הצבת כוח אדם מימון יותר.

¹³ ממשלת ישראל – מחויבויות ברטיני (2002): יטופלו הבעיות של אספקת מים לערים ולכפרים פלסטינים באופן שיבטיח כי מיכליות מים פלסטיניות תוכלנה להעביר באורח סדיר אספקת מים בכמויות הנדרשות.

¹⁴ ממשלת ישראל – מחויבויות ברטיני (2002) (אושר במהלך שליחות ברטיני): מרחב הדיג המותר לספינות דיג פלסטיניות מרצועת עזה יורחב ל 12 מיילים ימיים.

¹⁵ למידע נוסף פנו לדו"ח OCHA (October 2005) *Gaza Access report*. ממשלת ישראל – מחויבויות ברטיני (2002) (אושר במהלך שליחות ברטיני): סיוע וקידום מסיק הזיתים הפלסטיני.