



### במוקד: עליה בשיעורי העוני בשטחים הכבושים ב-2005

ישראל, אינן אפשריות לטווח ארוך. העובדה כי יותר ויותר אנשים נשענים עליהן, מעצימה את חשיבותו של הסיוע במזון כצורה של הבטחת הכנסה המאפשרת לאנשים הפניית משאבים פנויים לצרכים חיוניים אחרים. קיצוץ בסיוע המזון עלול להפעיל לחץ כבד נוסף על שיטות התמודדות ושרידה דחוקות אלו.

עד כמה עניים הפלסטינים החיים בגדה המערבית וברצועת עזה והאם יש החמרה במצבם? בשל ריבוי המדדים המשמשים להערכת עוני, נתון הנושא לויכוח הוּפֹך לעיתים גם בעל גוון פוליטי.

לאור הנתונים שיוצגו להלן, נראה כי רמות העוני בשטחים הכבושים גבוהות והמצב מחמיר והולך. הפער בין עשירים לעניים מתרחב ואנשים נוספים מצהירים כי הם זקוקים לסיוע הומניטרי יותר מאשר אי פעם בעבר.

העדכון הנוכחי מתמקד במספר העניים, במיקומם ובסיבות להיותם עניים<sup>1</sup>. חשוב להבין את המצב לאשורו על מנת שהסיוע ינותב למקומות הנכונים. בנובמבר תתפרסם הקריאה הבינלאומית לגיוס סיוע חירום עבור הפלסטינים, זו השנה הרביעית ברציפות. התורמים יתבקשו לגייס סכום הקרוב ל-215 מיליון דולר לצורך הגשת עזרה לפלסטינים. המטרה תהיה להגיע אל העניים ביותר.

#### כמה פלסטינים הנם עניים?

היקף העוני בשטחים הפלסטינים הכבושים (שפ"כ) נע בין 25%-70% מהאוכלוסייה, והדבר תלוי באילו מדדים משתמשים להערכתו. זהו אמנם טווח גדול, אך עובדה היא שפרטים רבים באוכלוסייה הפלסטינית הנם עניים המתקיימים על פחות מ-\$2.20 לנפש ליום ונראה שהמצב רק הולך ומחמיר.

#### מה אומרים הסקרים?

- לפי הצהרות משקי הבית אודות הכנסתם, **67% ממשקי הבית היו מתחת לקו העוני**. רמות העוני ממשכות להחמיר – שיעור זה גבוה ב-6% מהרבעון האחרון של 2004<sup>2</sup>.
- לפי דיווחי הלשכה הפלסטינית המרכזית לסטטיסטיקה (פלמ"ס), סקרים של שוק העבודה מראים כי ברבעון השני של 2005<sup>3</sup> ל-**57% מן העובדים משכורות חודשיות שהן מתחת לקו העוני**. ההכנסה החודשית החצינית ירדה מ-\$500 לפני ספטמבר 2000 ל-\$349 ברבע הראשון של 2004<sup>4</sup>.
- כאשר משתמשים במקרו-מודלים של צריכה לנפש (המבוסס על GDP – ועל מדדי אבטלה), הערכת הבנק העולמי היא ש-**48% מן האוכלוסייה נמצאו מתחת לקו העוני בסוף 2004** – 38% בגדה המערבית ו-65% ברצועת עזה<sup>5</sup>.

- סקרים פלסטינים המבוססים על תפיסה עצמית של הנחקרים מעריכים כי העוני עלה מ-**55% ב-2004 ל-64%** ביולי 2005<sup>6</sup>.
- סקר פלסטיני של הוצאות וצריכה (PECS) מטעם הלשכה הפלסטינית המרכזית לסטטיסטיקה, (הפלמ"ס) המבוסס על הגדרת עוני התלויה בהכנסה, מעריך כי **54% מהאוכלוסייה הם עניים**; 48% בגדה המערבית ו-65% ברצועת עזה<sup>7</sup>.
- לפי סקר ה-PECS, המתבסס על הגדרת עוני התלויה בצריכה, **25.5% מן האוכלוסייה הפלסטינית הם עניים**. 19.8% בגדה המערבית (כולל ירושלים) ו-37.2% ברצועת עזה.

#### הסברים לשונות:

הפלסטינים לא נראים עניים כל כך עפ"י הגדרות עוני המבוססות על צריכה, בהשוואה למצבם עפ"י הגדרות במונחי הכנסה (ראה נקודה אחרונה למעלה). ניתן להסביר הבדל זה בכך שהגדרה המבוססת על הכנסה, אינה מביאה בחשבון את המקום שתופסים חסכוניות, אשראי, הלוואות ומזון שמגדלים בבית לצורך צריכה<sup>8</sup>. מכל מקום, שיטות אלו להתמודדות עם מצוקות העוני, כמו שימוש בחסכוניות שנתורה, העמקת החוב לשכנים או השענות גוברת על

#### האם ניתן להשוות את העוני בישראל לעוני בשפ"כ?

מקור נפוץ לבלבול הוא השוואת העוני בין השפ"כ לישראל. מדצמבר 2004, קו העוני בשפ"כ הוא \$2.20 ליום לנפש במשפחות הבמגם<sup>9</sup>. רק לצורך השוואה, קו העוני הרשמי בישראל הוא \$7.30 לנפש במשפחה (ראה טבלה 1).

#### טבלה 1: אחוז האוכלוסייה שמתחת לקו העוני בישראל

% ילדים	% נפשות	
23.6	33.2	2004
22.4	30.8	2003

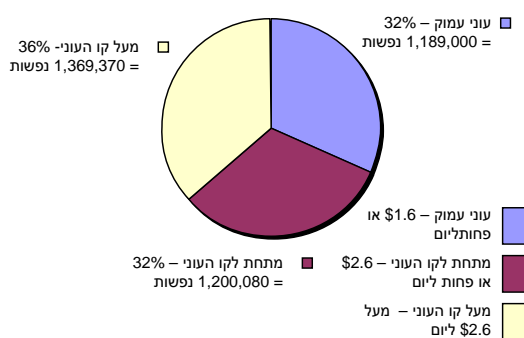
מקור: סקר עוני מטעם המוסד לבטוח לאומי מרץ 2005

#### עד כמה העניים עניים?

מדדים שונים שפותחו ע"י הפלמ"ס מעריכים כי בין 16% ל-44% או בין 602,000 ל-1,660,000 פלסטינים – אינם מסוגלים להרשות לעצמם צרכים בסיסיים של מחיה, זאת למרות סיוע חוץ גדול<sup>10</sup>. אם מאמצים הגדרת עוני תלויה הכנסה, 44% מן האנשים מוציאים פחות מ-\$1.60 לאדם ביום. אם מאמצים מדד עוני תלוי-צריכה, 16% מהאוכלוסייה מוציאים פחות מ-\$1.60 לאדם ביום.

לא משנה באיזה מדד משתמשים, נראה כי חלק גדול מהאוכלוסייה נמצא ממש בתחתית ויכולת ההתמודדות שלו מוגבלת ביותר. טבלה 2 מבחינה בין העניים לבין אלו הנמצאים בעוני עמוק או כרוני, עפ"י סקר דעת קהל פלסטיני.

#### טבלה 2: התפלגות האוכלוסייה הפלסטינית



המקור: IUED – סקר #9

#### העניים הופכים עניים יותר

באורח מסורתי, נטו הפלסטינים לראות את מצבם דומה לזה של שכניהם האחרים בקהילה והדבר תרם ללכידות החברתית. מצב דברים זה משתנה עתה. הרוב עדיין מאמין שזה כך, ואולם מספר הפלסטינים המרגישים שמצבם חמור משל שכניהם גדל ומצביע על פסימיזם גובר ועל אי שוויון גואה (טבלה 3). ממצאים מתוך סקר תפיסות עצמיות פלסטיניות מרמזים כי אחוז משקי הבית בגדה המערבית הסבורים שמצבו הכלכלי של משק הבית שלהם גרוע משל אחרים בקהילה, גדל מ-16% ל-29%.

אי השוויון גדל אף הוא. עפ"י נתוני הבנק העולמי, 10% העשירים ביותר באוכלוסייה צרכו 25% מכלל הצריכה ב-1998, בהשוואה ל-38% ב-2003 (טבלה 3). מכל מקום, נראה כי נטיה זו נובעת

**טבלה 5: העוני בסמוך לגדר**

מפלגה	מתחת לקו העוני (לא עמוק)	עוני עמוק	
אזורים סמוכים לגדר	41%	24%	35%
מוצעים בשטחים הכבושים	34%	23%	43%

מקור: סקר תפיסות ציבוריות של הפלסטינים, ד"ר IUED, VII

באזור רצועת עזה, הנזק לבתי עסק ולשטחים החקלאיים גרם אף הוא לאבדן הכנסה. בירושלים חשוב לציין את העלייה במחירי הסחורות ואת התייקרות עלויות הנסיעה עקב בניית הגדר וההגבלות על תנועה.

**צורך הולך וגדל בסיוע**

נראה כי הצורך בסיוע הולך וגדל. בערך 70% ממשקי הבית בשפ"כ אמרו שהם זקוקים לסיוע ברבע הראשון של 2005 וזהו גידול ביחס לשני הרבעונים האחרונים (טבלה 6)<sup>18</sup>. הצורך במזון, תעסוקה וסיוע כלכלי גדלו בשנה האחרונה (טבלה 7), אולם הסיוע שהתקבל, ירד בפועל (טבלה 8).

פלסטינים ממשיכים לראות בתעסוקה את הדרך הטובה ביותר לשיפור את מצבם וכצורך חיוני ביותר שאיננו מסופק.

**טבלה 6: אחוז המשפחות המצהירות על הזדקקות לסיוע**

	רבעון 1 - 2005	רבעון 4 - 2004
כל השטחים הכבושים	70.2	67.5
הגדה המערבית	69.4	66.7
רצועת עזה	72.0	68.9

מקור: הפלמ"ס, הרבעון הכלכלי MAS וה - Social Monitor

**טבלה 7: הצרכים החשובים ביותר אשר אינם מסופקים בשפ"כ**

	פברואר 2004	נובמבר 2004	יולי 2005
תעסוקה	29	32	32
מזון	10	14	14
בריאות	12	8	8
סיוע פיננסי	23	28	27
דיור	15	11	7
חינוך	11	8	12

מקור: סקרי דעת קהל פלסטינים (לא פורסמו)

**טבלה 8: אחוז הפלסטינים שקבלו סיוע בששת החודשים האחרונים בשפ"כ, לפי סוג הסיוע**

	נוב. 2001	נוב. 2002	יולי 2003	פבר. 2004	נוב. 2004	יולי 2005
סיוע בתעסוקה	0	0	3.3	-	9	4
סיוע פיננסי	14	10	12	9	12	8
סיוע במזון	36	45	42	33	31	31

מקור: סקר דעת קהל פלסטיני - לא פורסם

מכך שאלו המצויים בתחתית הפכו עניים יותר ולא משום ש-10% הנמצאים בעשירון העליון שיפרו את מצבם.

**טבלה 3: חלוקת צריכת המזון הכללית באוכלוסייה הפלסטינית**

	90% העניים ביותר	10% העשירים ביותר
1998	75	25
2003	62	38

המקור: חישובי צוות הבנק העולמי המבוססים על סקר עוני לאומי ועל PECS 1998

**איפה נמצאים העניים?**

(ראה מפה בע"מ 3)

מיקום מהווה גורם מפתח בעוני. האנשים ברצועת עזה הם העניים ביותר (37% מהם חיים בעוני ו- 26% נתונים בעוני עמוק)<sup>11</sup>. קיימת סבירות נמוכה יותר שתושבים באזור המרכזי של הגדה המערבית יהיו עניים (רק 6.7% מהם חיים בעוני ו- 4% מהם חיים בעוני עמוק - כרוני)<sup>12</sup>. שיעורי העוני הגבוהים ביותר נמצאים בחברון, בית לחם, ג'נין ובטובאס. העוני במזרח ירושלים נמוך בהשוואה לאזורים אחרים בגדה המערבית וברצועת עזה, אבל מספר הפלסטינים בעוני עמוק בירושלים גדל ב- 2004 פי שלוש, מ-2% ל-6%<sup>13</sup>.

באופן כללי, בהשוואה לאזורים עירוניים, העוני נפוץ יותר במחנות ובאיזורים הכפריים וזאת למרות ההתדרדרות הניכרת במצב באזורים העירוניים והכפריים גם יחד בגדה המערבית<sup>14</sup>.

**מי הם העניים?**

ככל שמשק הבית גדול יותר, כך סביר יותר שיהיה עני. הסיבה לכך היא ששיעור גבוה יותר של בני משפחה סמוכים אל השולחן. כמו כן סביר שגם משקי בית של אדם יחיד יהיו עניים יותר בהשוואה לאלו המונים בין 2 ל-5 חברים, כנראה משום שהם קשישים או מבודדים ונעדרי רשת תמיכה (טבלה 4).

**טבלה 4: עוני בהתאמה לגודל משק הבית**

גודל משק הבית	% בעוני עמוק
1	11.8%
2-3	7.5%
4-5	11.0%
6-7	12.5%
8-9	21.0%
10+	33.1%

מקור: פלמ"ס ו- PECS 2004

גורמים אחרים המשפיעים על העוני הפלסטיני כוללים<sup>15</sup>

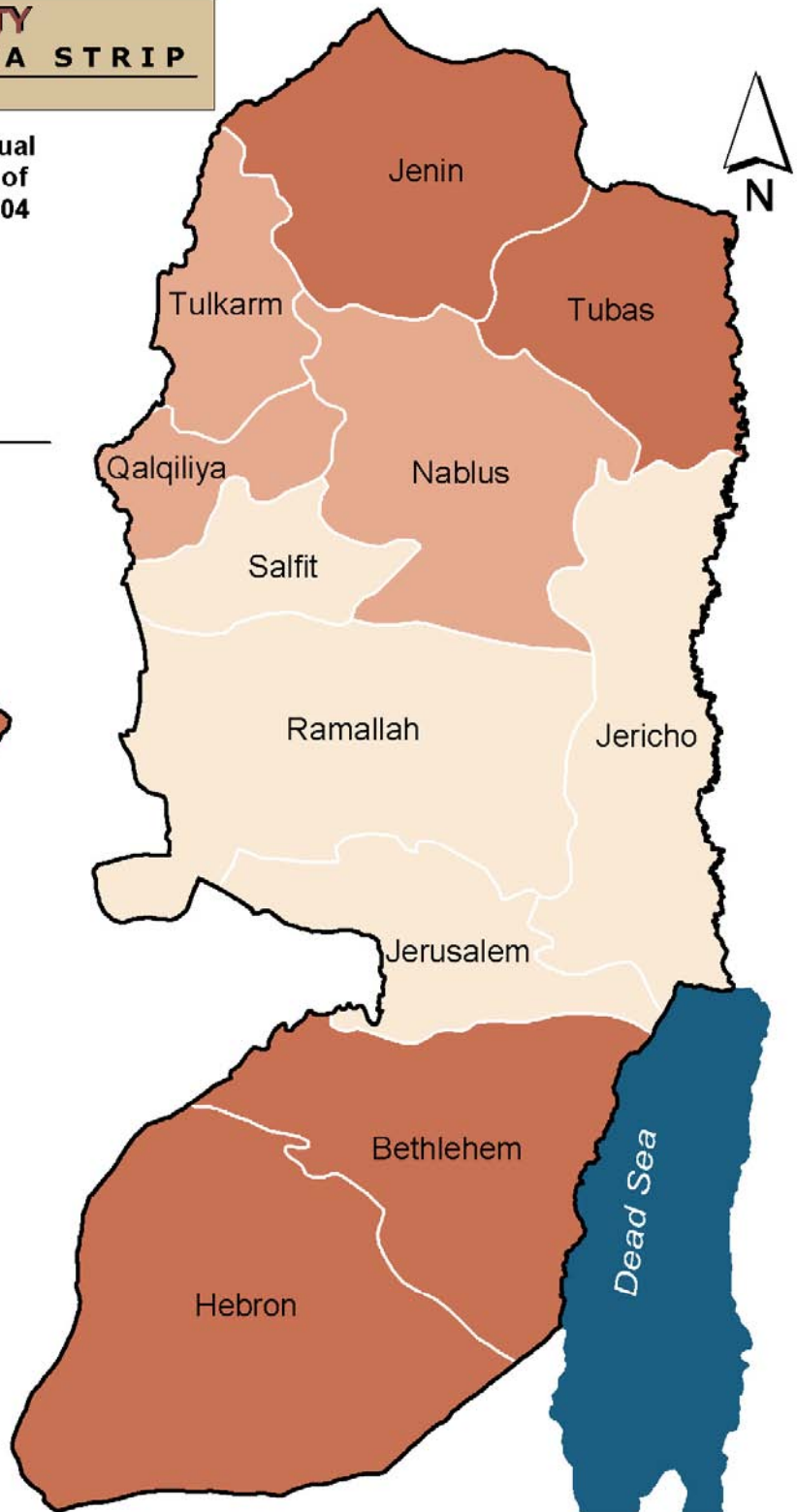

- רמת השכלה של ראש המשפחה;
- ראש משפחה שהוא מובטל או ראש משפחה הנמצא מחוץ למעגל העבודה;
- ראש המשפחה היא אישה;<sup>16</sup>
- גישה מוגבלת לאדמה חקלאית וכן;
- משקי בית המנותקים מהשירותים הציבוריים;

**מדוע העניים עניים?**

הסיבות העיקריות לגידול בשיעורי העוני הוא אבדן מקומות עבודה והפחתת שעות העבודה<sup>17</sup>. הגדר בגדה המערבית השפיעה אף היא על הקהילות הממוקמות בסמוך לה. באזורים אלו שיעור העוני הוא 65%, גבוה מ-57% שהוא הממוצע בכל השטחים הפלסטיניים הכבושים (טבלה 5).

Occupied Palestinian Territory **POVERTY**  
**WEST BANK & GAZA STRIP**  
 2005 October Map

**Poverty Rates According to Actual Monthly Consumption Patterns of Households by Governorate, 2004**

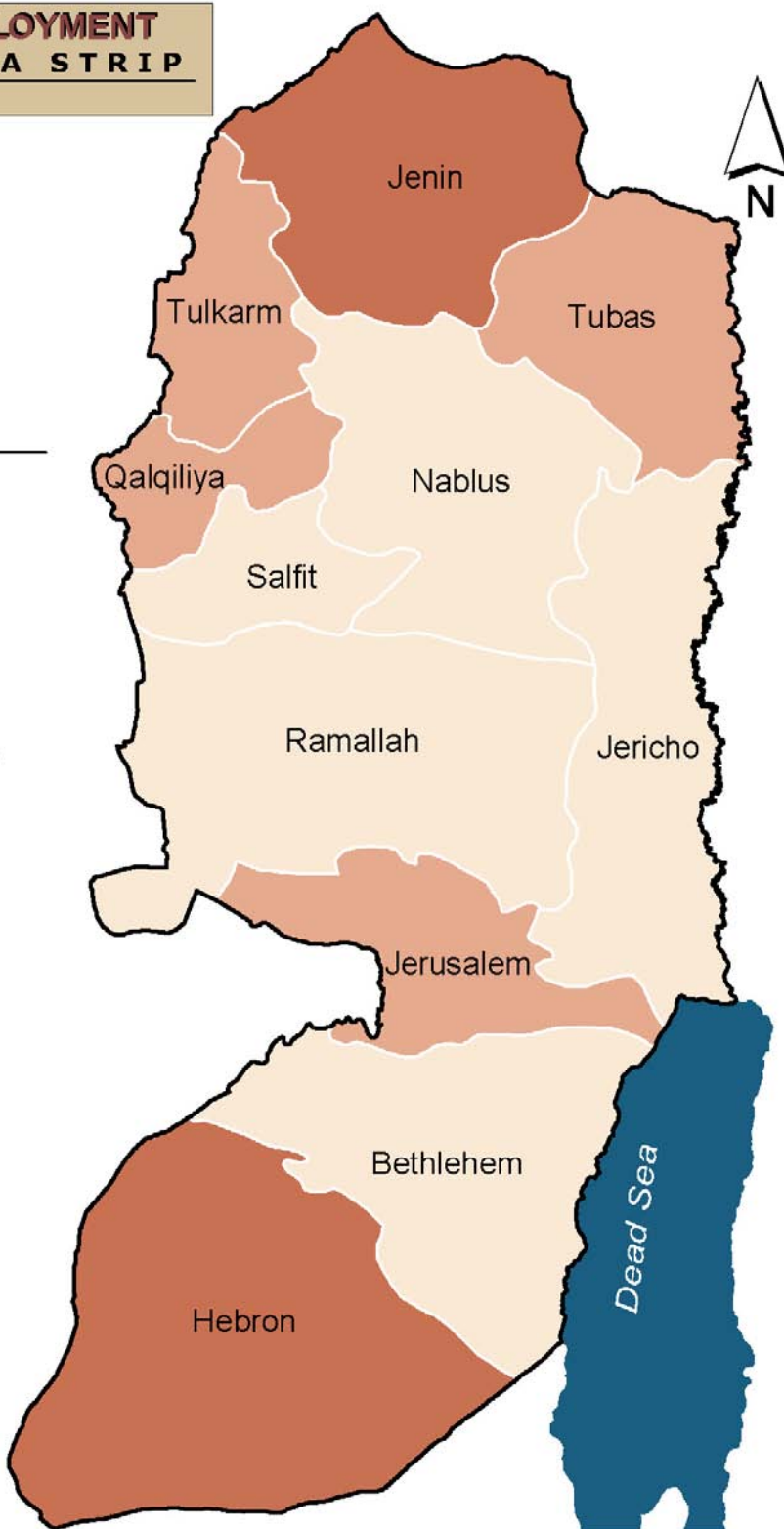
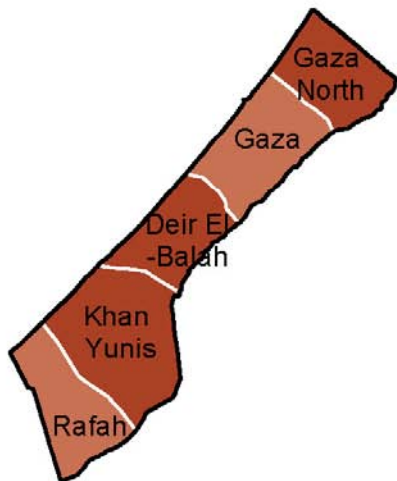
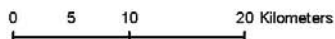




**United Nation Office for the Coordination of Humanitarian Affairs**  
 Source: Palestinian Central Bureau of Statistics, poverty survey 2004  
 Cartography: OCHA - oPt - October 2005  
 Base data: PA MoP, July 2000, OCHA update 2004  
 For comments contact <a href="mailto:ochoapt@un.org">ochoapt@un.org</a> or Tel. +972 (02) 582-9862  
<http://www.ochoapt.org>

The designations employed and the presentation of material on this map do not imply the expression of any opinion whatsoever on the part of the Secretariat of the United Nations concerning the legal status of any country, territory, city or area or of its authorities, or concerning the delimitation of its frontiers or boundaries.

Occupied Palestinian Territory **UNEMPLOYMENT**  
**WEST BANK & GAZA STRIP**  
 2005 October Map

**Unemployment % by governorate, 2004**

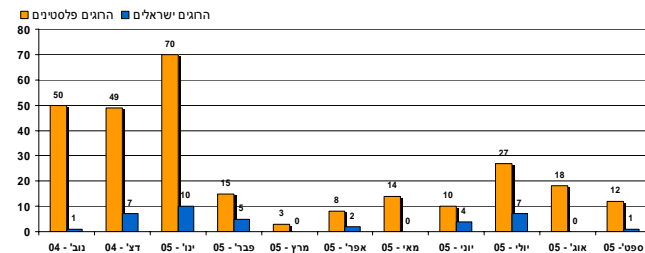
**United Nation**  
**Office for the Coordination of Humanitarian Affairs**  
 Source: Palestinian Central Bureau of Statistics, labor force survey 2004.  
 Cartography: OCHA - oPt - October 2005  
 Base data: PA MoP, July 2000, OCHA update 2004  
 For comments contact <ochaopt@un.org> or Tel: +972 (02) 582-8962  
<http://www.ochaopt.org>

The designations employed and the presentation of material on this map do not imply the expression of any opinion whatsoever on the part of the Secretariat of the United Nations concerning the legal status of any country, territory, city or area or of its authorities or concerning the delimitation of its frontiers or boundaries.

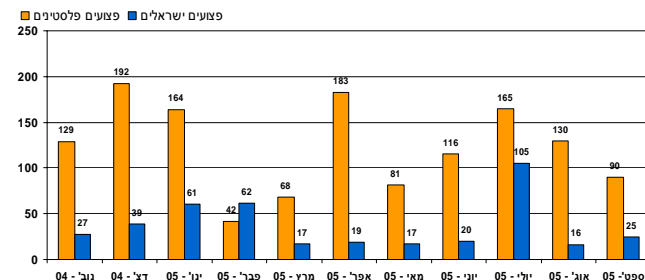
## II. נושאים במעקב נפגעים: הרוגים ישראלים ופלסטינים

### נפגעים

מ-31 באוגוסט ועד 27 בספטמבר 2005 נהרגו 12 פלסטינים ו-90 נפצעו. רובם נפגעו מאש צה"ל ליד התנחלויות ישראליות ברצועת עזה, לפני נסיגת צה"ל ובמהלכה של סדרה של התקפות אוויריות ע"י ח"א, בעקבות ירי טילים ע"י חמושים פלסטינים אל עבר ישראל ופציעתם של 6 ישראלים. ישראל אחת נהרג ע"י חמושים פלסטיניים ועוד 25 נפצעו, כולל 3 פעילים ישראלים שנפצעו ע"י מתנחלים ישראלים בהתנגשויות בין הצדדים. פעיל בינלאומי אחד נפצע אף הוא במהלך הפגנות נגד הגדר על יד רמאללה. מספרים אלו נמוכים מאלו שדווחו באוגוסט 2005, אבל הם עדיין גבוהים בהשוואה לשעור הפגיעות עליהן דווח במהלך 2005.



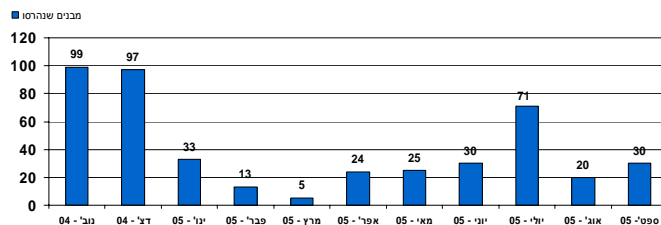
### נפגעים: פצועים ישראלים ופלסטינים



### הריסות מבנים / אנשים שהושפעו

מ-31 באוגוסט ועד 27 בספטמבר, הצבא הישראלי הרס 30 מבנים ולכך הייתה השפעה על 145 אנשים לפחות. עוד 10 מבנים נהרסו חלקית, שבעה מהם במהלך התקפות אוויריות של ח"א ברצועת עזה. 14 מתוך המבנים שנהרסו שמשו כמחסה ל-89 אנשים וסופקו ע"י ה-ICRC (הועדה הבינלאומית של הצלב האדום) שבנפת יריחו. מספר המבנים שנהרסו גבוה מאשר בחודש שעבר וניתן להשוותו למספר המבנים שדווח כי נהרסו בחודשים קודמים במהלך שנת 2005.

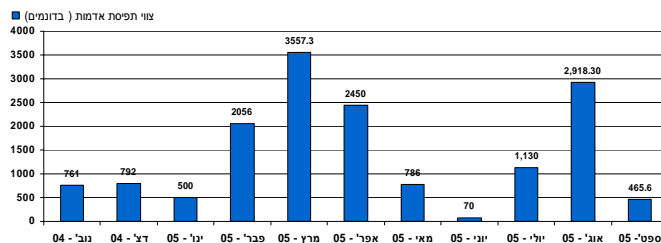
### הריסות מבנים



### יישור קרקעות/ תפיסת אדמות/ עקירת עצים

לפחות 465.6 דונמים (46.6 הקטרים) של אדמה נתפסו על ידי הצבא בין 31 באוגוסט ל-27 בספטמבר 2005. מספר זה נמוך באופן ניכר מזה של אוגוסט 2005, שכלל צווי תפיסת קרקעות לצורך בניית הגדר סביב התנחלות מעלה אדומים. מכל מקום, יישור קרקע ("חישוף") לצורך בניית הגדר, נמשך בתחומי נפות קלקיליה, סלפית, רמאללה/אל בירה, ירושלים, בית לחם ונפת חברון.

### צווי תפיסת אדמות

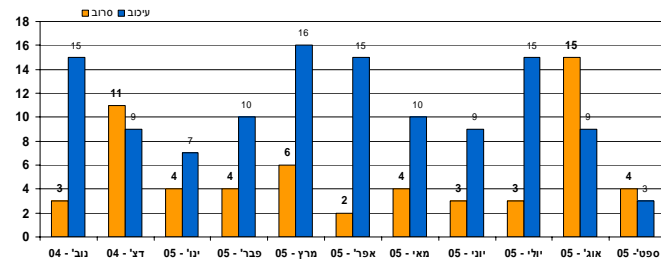


ברצועת עזה התחיל צה"ל ליישור קרקע "מגולחת" באזור הצפון מערבי של בית חאנון, לאורך הגבול הצפוני עם ישראל, במה שצפוי ככל כנראה להיות אזור חיץ ברוחב 150 מ' לאורך הגבול.

### תקריות עם אמבולנסים

7 מקרים של איסור מעבר ועיכובים דווחו ע"י מפעילי אמבולנסים בין 31 באוגוסט ל-27 בספטמבר 2005. זוהי הפחתה משמעותית לעומת 25 התקריות שדווחו באוגוסט 2005 וזהו גם המספר הנמוך ביותר של תקריות שדווח בכל חודש במהלך שנת 2005. בחלקו נובע הדבר מהסרת הסגרים הפנימיים ברצועת עזה בעקבות ההתנתקות הישראלית.

### תקריות עם אמבולנסים



המקור: PRCS

**אפשרות גישה של פועלים וסוחרים פלסטינים מרצועת עזה לישראל**

מאז ה-13 באוגוסט, רק מספר זעום של פועלים וסוחרים פלסטיניים הורשו להיכנס לישראל ורק מספר קטן של בעלי מפעלים הורשו להיכנס לאזור התעשייה בארז (את"א). את"א פורק לבסוף ב-12 בספטמבר 2005 בהמשך להתנתקות הישראלית. מעבר ארז נסגר ב-24 בספטמבר בפני כל הפועלים והסוחרים הפלסטינים, אחרי שקיצונים פלסטיניים ירו יותר מ-20 טילים מתוצרת בית מרצועת עזה אל ישראל.

**מעבר ארז: ממוצע תנועה יומית של עובדים**

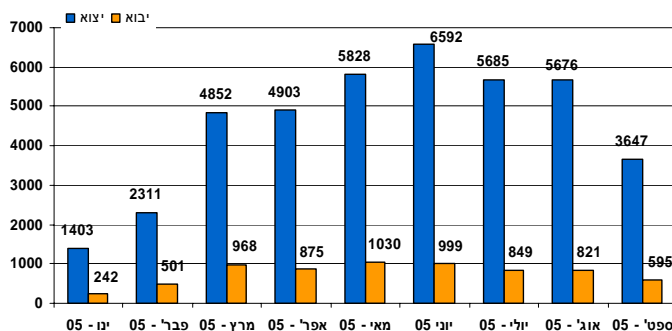
נובמבר 04	דצמבר 04	ינואר 05	פברואר 05	מרץ 05	אפריל 05	מאי 05	יוני 05	יולי 05	אוגוסט 05	ספט' 05	
0	72	49	390	1,451	3,200	2,067	3,588	1,767	281	128	עובדים לישראל
N/A	N/A	17	70	158	224	103	362	175	168	120	סוחרים לישראל
13	35	9	278	537	487	259	458	233	201	41	עובדים לאזור התעשייה ארז

המקור: כוחות הבטחון הלאומי הפלסטיני | נתונים לשנים 2000, 2004 התקבלו מ-UNSCO

**הגישה לתנועת המסחר מעזה ואליה דרך מסוף קרני**

תנועת המשאיות העמוסות בסחורה מיובאת לרצועת עזה ירדה בספטמבר 2005 בהשוואה לחודש הקודם. 66% של הסחורות המיובאות הגיעו מישראל, 13% מהגדה המערבית ו-21% ממקומות אחרים בעולם. מטעני משאיות המייצאות מרצועת עזה פחתו אף הם בספטמבר בהשוואה לאוגוסט. 68% יוצא לישראל ו-32% לגדה המערבית. ההפחתה בתנועת הסחורות נובעת בחלקה מסגירת המעבר מאז 24 בספטמבר.

**מסוף מטענים קרני: משאיות טעונות בסחורות יבוא/יוצא**

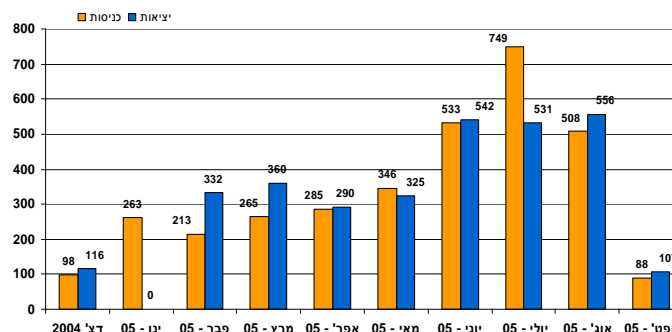


המקור: נתוני נוב' - 04 מאי - 05 UNSCO. החל מיוני 05 OCHA. כל הנתונים התקבלו מהמשרד לכלכלה לאומית.

**גישה בינלאומית לפלסטינים תושבי רצועת עזה**

מעבר הנוסעים ברפיח הוא הנקודה העיקרית המאפשרת יציאה לעזתים הנוסעים לחו"ל והיא ממוקמת על הגבול המצרי. בהמשך להינתקות הישראלית מרצועת עזה, סגרה ישראל את המעבר מאז ה-7 בספטמבר. הדבר משתקף במספר ממוצע יומי קטן של כניסות ויציאות בספטמבר. בסוף ספטמבר עדיין לא סוכמו הסדרים אלטרנטיביים של תנועה אל ומתוך רצועת עזה בין הרשויות הישראליות והפלסטיניות.

**מסוף נוסעים רפיח: מספר ממוצע של מעברים ביום**



המקור: נתוני נוב' - 04 מאי - 05 UNSCO. החל מיוני 05 OCHA. כל הנתונים התקבלו מהמשרד לכלכלה לאומית.

לחבר את ירושלים עם ההתנחלות מעלה אדומים, דבר שיבטר את הגדה המערבית לשתים (ראה <http://www/ahchr/org/>).

**III. דוחות הומניטריים חדשים**

**הלשכה הפלסטינית המרכזית לסטטיסטיקה (פלמ"ס) : 149 ישובים פלסטיניות בגדה נפגעו בשל הגדר, כולל 15 ישובים הממוקמים באיזורים סגורים ("איזור התפר" הכלוא בין הגדר והקו הירוק).** הפלמ"ס דווחה על כך ש-47,921 דונמים (4,792 הקטרים) של אדמה פלסטינית נתפסו ע"י הצבא הישראלי במהלך בניית הגדר. מאז יוני 2005 מצא הסקר כי 301,122 דונמים (30,112 הקטרים) של אדמה בגדה המערבית נמצאים בין הקו הירוק והגדר. סך של 2,448 משקי בית הועתקו ממקומם בישובים שנפגעו מבניית הגדר מאז התחלת הבניה ו-1,702 עסקים כלכליים נסגרו. תוצאות הסקר מראות שתושבי 124 הישובים שנפגעו ע"י הגדר, נזקקים לקבלת סיוע הומניטרי (ראה <http://www/pcbs/org/>).

**ג'ון דוגארד, השליח המיוחד המדווח לוועדת האו"ם המפקחת על זכויות אדם: ההתנתקות הישראלית מעזה אפשרה לישראל להמשיך בבניית הגדר, בהרחבת ההתנחלויות וב"דה-פלסטיניזציה" של ירושלים.**

פרופ' דוגארד הנו שליח מיוחד המדווח לוועדת הפיקוח על מצב זכויות האדם בשטחים הפלסטיניים שישראל מחזיקה מאז 1967. הדו"ח האחרון שלו מצא שממשלת ישראל לא כיבדה את המלצות בית המשפט הבינלאומי בנוגע לגדר ולהשלכותיה החמורות על הפלסטינים החיים בסמוך לה. הדו"ח ציין כי רוב המתיישבים בגדה המערבית ממוקמים עתה בין הקו הירוק והגדר. ההתנחלויות הקיימות באזורים סגורים אלה מתרחבות כל העת והתנחלויות חדשות נבנות. גם אלימות המתנחלים גברה.

הדו"ח טען כי ישראל בצעה שינויים גדולים בירושלים. הורחבו התנחלויות יהודיות בתוך מזרח ירושלים ונכרת התקדמות בתכנית

**קנדה נותנת ערבות לתוספת של 24.5 מיליון דולר:** סכום זה אמור לסייע לחיזוק יכולת התפקוד של הרשות הפלסטינית ולשיפור חיי העם הפלסטיני. תרומה נוספת זאת מעלה את סכום הסיוע הקנדי לפלסטינים ל-36.7 מיליון דולר.

**יפן תורמת 5.5 מיליון דולר לשיקום מבנים:** יפן הודיעה על תרומה של 5.5 מיליון דולר לסוכנות הסעד והתעסוקה של האו"ם (אונר"א), אשר תאפשר לה לבנות 333 מבנים שנהרסו או שאינם בטוחים, המשמשים כבתים למשפחות פליטים ב-8 מחנות ברצועת עזה.

**ועדת הסיוע והצדקה הסעודית למען העם הפלסטיני תרמה 3.6 מיליון דולר לילדים פלסטיניים:** תרומה זו ליוניצ"ף נועדה לתמוך במתבגרים פלסטינים דרך תכניות חינוך ובריאות.

**USAID (הסוכנות האמריקאית לפיתוח בינלאומי) העניקה 1.35 מיליון דולר כדי לתמוך בדו-קיום:** מימון זה מתמקד בשיקום פסיכולוגי וסוציאלי וכולל הכשרת רופאים ועובדים סוציאליים וכן הפקת סדרת טלביזיה ישראלית-פלסטינית. תרומה נפרדת בסכום של מיליונים נוספים תשקיע USAID בטכנולוגיה מתקדמת של סריקת רכב ומסלולי זרימת מטענים בארבע נקודות מעבר בין ישראל לעזה.

**ב"צלם" וב"מקום": תוואי הגדר תוכן במטרה לאפשר הרחבת ההתנחלויות**  
 הדו"ח, "תחת מסווה של בטחון", שפורסם בשותפות על ידי שני אירגונים ישראליים לא ממשלתיים, מצא כי הרחבת התנחלויות בגדה המערבית היה השיקול המרכזי בהחלטה על תוואי הגדר באזורים רבים. לפי המחברים "לא זו בלבד ששיקולים ביטחוניים היו בעלי חשיבות משנית בכמה מן האזורים, אלא שבמקרים בהם סתר את צורכי הרחבת ההתנחלויות, המתכננים בחרו בהרחבה, אפילו במחיר של התפשרות עם צורכי הביטחון (ראה <http://www.btselem.org/>).

**IV. סיוע הומניטרי לשטחים הפלסטיניים הכבושים (שפ"כ)**

**הנציבות האירופית (נ"א) תורמת 280 מיליון יורו ב-2005:** החבילה של הנ"א כוללת תרומה של 60 מיליון יורו עבור צרכים דחופים שזוהו ע"י המשלחת מטעם הקווארטט שהגיעה לרגל ההתנתקות, כדי לסייע בשיקום הכלכלה הפלסטינית ולהקים מוסדות המסוגלים לשאת בהתייבשות החדשות שתצמחנה לאחר ההתנתקות.

<sup>1</sup> מתייחסים בד"כ לשני סוגים של עוני בשפ"כ. הראשון הוא עוני יחסי, המוגדר ביחס לסטנדרטים של מחיה בחברה בזמן מסוים. קו זה מחושב בשפ"כ כהוצאה של פחות מ-\$2.20 לאדם ליום. הגדרה של "עוני כרוני" או "עוני מרוד" צרה יותר ומבוססת על עלות אספקה של מינימום קלוריות לצריכה, כפי שנקבע ע"י ארגון הבריאות העולמי FAO/WHO וכן קצבה בסיסית לפריטים שאינם מזון, כמו ביגוד או מחסה. בשפ"כ "עוני כרוני" מחושב כצריכה של פחות מ-\$1.60 לנפש ביום. מכל מקום מתברר כי קווי העוני הנם שרירותיים במקצת. עם זאת, על מנת למקד טוב יותר את אוכלוסיית העניים חשוב להבין את השינויים בעוני לאורך זמן וכן את התפלגות שיעורי העוני לפי גורמים שונים כגון איפיוני משק הבית, אזור המגורים וכו'.

<sup>2</sup> פלמ"ס, השפעת הפעולות שנוקטת ישראל על התנאים במשקי הבית הפלסטיניים (12<sup>th</sup> round Jan-Mar 2005).

<sup>3</sup> פלמ"ס, הודעה לעיתונות על תוצאות סקר כוח עבודה (אפריל-יוני 2005).

<sup>4</sup> שער החליפין בספטמבר 2000 היה 4 ובמרץ 2005 היה 4.3.

<sup>5</sup> הבנק העולמי, קיפאון או תחייה 2004.

<sup>6</sup> המכון הגבוה ללימודי פיתוח (IUED) מאמץ את הגדרת הלמ"ס הפלסטיני לגבי משק בית מדגמי כבני מ-2 מבוגרים ו-4 ילדים. משק בית זה הוא מתחת לקו העוני אם הכנסותו היא מתחת ל-\$2.20 לאדם ביום. אם היא נמוכה מ-\$1.60 האנשים נחשבים מקרים קשים, כלומר, מוגדרים כעניים כרוניים. (סקר דעת קהל פלסטיני, דו"ח VIII - יוני 2005, סיכומי עובדים, IUED, ג'נבה, נתונים שלא התפרסמו, קובץ 9).

<sup>7</sup> פלמ"ס, PECB 2004 - הודעה לעיתונות - יולי 2005.

<sup>8</sup> זאת ועוד, בד"כ מקובל כי צריכה היא מדד מדויק יותר לעוני מאשר הכנסה.

<sup>9</sup> משפחת מדגם מונה 2 מבוגרים ו-4 ילדים (פלמ"ס, הבנק העולמי).

<sup>10</sup> הלמ"ס הפלסטיני פיתח 2 קווי עוני לפי דפוסי צריכה בפועל של משפחות פלסטיניות. הקו הראשון "עוני כרוני" (אבסולוטי) חושב בכדי לשקף תקציב לאוכל, מזון ומחסה. הקו השני "קו העוני היחסי", מוסיף צרכים אחרים כמו בריאות, חינוך, נסיעות, מוצרי טיפוח וחומרים לתחזוקת הבית.

<sup>11</sup> נראה כי קיימת הערכת יתר של רמת העוני ברצועת עזה משום שיוקר המחיה שם נמוך יחסית לגדה המערבית.

<sup>12</sup> פלמ"ס, עוני בשטחים הפלסטיניים, יולי 2005.

<sup>13</sup> בהתאמה לדו"ח על דעת קהל של IUED (VIII).

<sup>14</sup> מעמד של פליט לכשעצמו לא בהכרח מגדיל את סיכויי האדם להפוך לעני. הסיכוי גבוה במחנות הפליטים כיון ששם המשפחות גדולות וגם סביר שזה יהיה בעזה.

<sup>15</sup> עוני בשטחים הפלסטיניים, יאסר שלבי, עוני והתפתחות בפלסטין, משרד התכנון, נושא 1, 2005, דעת קהל פלסטינית, דו"ח VIII - יוני 2005.

<sup>16</sup> תמצית מנהלים, IUED, ג'נבה.

<sup>17</sup> מקובל להניח שמשקי בית שבראשם ניצבת אשה עניים יותר מאשר משקי בית שבראשם גבר. בשפ"כ, ההיפך הוא הנכון. עפ"י הבנק העולמי, קיימת סבירות נמוכה יותר שיחידים ממשקי בית שבראשם עומדת אשה יהיו עניים, מאשר יחידים ממשקי בית שבראשם גבר. הבנק מציע שאחת הסיבות לכך היא העובדה שסוכנויות הסיוע רואות בהעדר גברים בגיל עבודה מקדם עוני וכתוצאה מכך, סביר יותר שמשקי בית שבראשם אשה יקבלו סיוע יותר מאשר משקי בית שבראשם גבר (עוני פלסטיני כרוני, עמ' 30).

<sup>18</sup> IUED דו"ח VIII, עמ' 98.