



במוקד: הסגר על העיר העתיקה של חברון

הגבלות ומכשולים באזור H2

האזור התעשייתי של H2 מנותק מדרכי הגישה ששימשו להבאת חומרי גלם ולמשלוח טובין אל השווקים. חקלאים כפריים אינם יכולים לגשת לשוקי העיר כדי למכור את תוצרתם וזרים (שאינם תושבי חברון) חדלו מלהגיע לקסבה כדי למכור את מרכולתם.

מכשולים פיזיים

החל מחודש אוגוסט 2005, קיימים באזור H2 101 סגרים מסוגים שונים. רבים מבין סגרים אלה חוסמים את היציאות מאזור הקסבה בואכה רחוב השוהדא' או בכיוון דרך המתפללים – הדרך המיועדת למעבר מתנחלים ישראלים בלבד אל מערכת המכפלה. שבע עשר מחסומים מונעים מהפלסטינים מלנסוע ברכב או ללכת בתוך אזור H2. פלסטינים הגרים מעבר למחסומים נדרשים להירשם אצל שלטונות הצבא כדי להגיע לבתיהם. למשל, באזור ואדי אל גרוז, שכונה פלסטינית המצויה בין ההתנחלויות של קריית ארבע וגבעת החרסיה, כ- 65 משפחות פלסטיניות בודדו משאר חלקי העיר באמצעות שילוב של מצבור ערימות עפר, גושי בטון ושערים.

ההיסטוריה של H2

בחודש ינואר 1997 נסוג צה"ל מתוך כ-80% משטחה המוניציפאלית של חברון.

בהתאם להסכם חברון, קיים הבדל בין אזורי "H1" ו-"H2" של חברון. כוחות המשטרה הפלסטינית (PPF) שולטים באופן מלא על אזור "H1". בשאר חלקי העיר, כלומר באזור "H2", משמרת ישראל נוכחות צבאית, כמו גם שליטה על היבטים שונים של חיי היומיום הפלסטיניים. המוסדות הפלסטיניים האזרחיים פועלים תחת הגבלות שונות שנכפו על ידי הממשל הצבאי הישראלי. אזור "H2" משתרע על פני כ-20% משטחה המוניציפאלית של חברון. האזור מקיף את כל הקסבה ואזורים הסמוכים להתנחלויות היהודיות.

בחודש ינואר 1997, חתמו ישראל ואש"ף על "ההסכם לנוכחות בינלאומית זמנית בעיר חברון" – (TIPH). נורווגיה, איטליה, דנמרק, שוודיה, שווייץ ותורכיה סיפקו כוח אדם למשימות של פיקוח אזרחי לצורכי ניטור ודיווח על הפרות הסכם של שני הצדדים לסכסוך.

למידע נוסף אנא פנו לאתר האינטרנט בכתובת: [\[http://www.tiph.org\]](http://www.tiph.org)

הגבלות על הכבישים

הגבלות על גישה ותנועה של פלסטינים מתקיימות על כל הדרכים המקשרות, המובילות והסמוכות להתנחלויות. תלמידות בית הספר קורדובה, הנמצא ברח' השוהדא', מול בית הדסה, אינן יכולות להשתמש בדרך הראשית המובילה לבית הספר וחייבות להשתמש במעקף דרך השדות מסביב לצד הדרומי של בית הספר, כדי להימנע מהתקלות במתנחלים לאורך רחוב השוהדא'.

כבישי ביטחון ואזורי חיץ

כבישי הביטחון מסביב להתנחלויות קריית ארבע וגבעת החרסיה חודרים לתוך השטחים החקלאיים הפלסטיניים, וכתוצאה מכך החקלאים הפלסטינים נדרשים לעבור דרך שערים ולתאם מראש עם צה"ל את המעבר אל אדמותיהם. בחודש יולי 2005, הוציא צה"ל צו התופס קרקעות עבור כביש באורך 6 ק"מ מסביב לשתי ההתנחלויות. זה יהיה כביש הביטחון השלישי מסביב לקריית ארבע, אשר מיועד להגדיל את אזור החיץ מסביב להתנחלות והמשמש לאבטחה.

בעקבות התקפות על אנשי כוחות הביטחון הישראלים במהלך החודשים יוני ויולי, הציב צה"ל שבעה שערי ברזל לרוחב הדרכים המובילות לקסבה (השוק העתיק) של חברון. שערים אלה משלימים את הכיתור של אזור הקסבה על 2,500 תושביו. הקסבה מצויה בתוך האזור הגדול יותר, המכונה אזור H2 – אותם 20% מתוך העיר חברון הנמצאים תחת השליטה הבטחונית הישירה של צה"ל.

אמצעי האבטחה בהם נקט צה"ל כדי להגן על ההתנחלויות בחברון מפני התקפות של פלסטיניים, בשילוב עם פעילות אלימה מצד המתנחלים, יצרו מצב הומניטרי וכלכלי חמור עבור האוכלוסייה הפלסטינית של אזור H2. הקסבה, שהייתה בעבר המרכז המסחרי והתרבותי של חברון, היא היום שטח כמעט נטוש. (לאיתור המקומות הנידונים בהמשך, פנו למפות).

חברון היא העיר היחידה בגדה המערבית שבה נמצאות התנחלויות יהודיות בתוך האזור העירוני הפלסטיני: כ-600 מתנחלים חיים בארבע מוקדי ההתנחלות בעיר העתיקה של חברון - שכונת אברהם אבינו, בית רומנו, בית הדסה ותל רומיידה.¹ כמו כן נוכחים במקום כ-1,500 חיילי צה"ל לצורך אבטחת ההתנחלויות. שתי התנחלויות יהודיות גדולות יותר (קריית ארבע וגבעת החרסיה), אשר בהן אוכלוסיה משולבת המונה 6,400 נפש בסך הכל) יושבות על הגבעות הצופות אל שכונתיה המזרחיות של חברון.



מתנחל ישראלי יוצא מבית הכנסת שבמערת המכפלה | העיר חברון | יוני 2005

מוקד אזור H2 הוא מסגד אברהם / מערת המכפלה, אתר דתי עבור יהודים ומוסלמים כאחד, בו נמצאים קבריהם של אברהם, רבקה, יצחק, יעקב, שרה ולאה.

חברון היא העיר השנייה בגודלה בגדה המערבית עם אוכלוסייה פלסטינית המונה 170,000 נפש,² אשר מתוכה כ-35,000 חיים באזור H2.

כדי לעבור במחסום), משך הזמן הממוצע הנדרש לצורך הגעה לחולה הוא 47 דקות.



OCHA - טיפ סאבלה

רשת מתכנית להגנה מתחת לבתי התנחלות אברהם אבינו | העיר חברון | יוני 2005

חוסר האמינות של שירותי החירום הרפואיים באזור H2 גרמה לנשים הרות לנקוט בצעדי מנע ולעבור לבתי חברים וקרובים באזור H1. ארגון הסהר האדום הפלסטיני מדווח על ירידה בביקוש לאמבולנסים על ידי חולים באזור H2, משלושה לאחד ביום בחמש השנים האחרונות.

מכבי האש של חברון ממוקמים באזור H1 ולרוב מעוכבת היענותה לקריאות לאזור H2. בין החודשים ספטמבר 2000 וינואר 2004, הגיבה המחלקה על 120 פניות מאזור H2 עם זמן המתנה ממוצע של 15 דקות שנדרשו להשגת אישור הגישה לשטח. ב-38 מקרים, נאלצו מכבי האש להמתין במשך למעלה משעה.

הגבלות על הגישה לקבלת שירותים: משרד האספקה, משרד ההסברה, הוועדה לשיקום חברון, הוואקף, הוועדה של איגוד הפועלים החקלאיים ואגודת הנשים עברו מאזור הקסבה לאזורים המושפעים פחות מהסגרים והמכשולים.

הגבלות על המסחר: הקסבה של חברון הייתה שוק חשוב של הגדה המערבית. מרבית החנויות סגורות כעת עקב צו צבאי או בעקבות השפל הכלכלי הכללי שנוצר כתוצאה מהסגרים. על פי משרד הכלכלה הפלסטיני היו באזור H2 1,610 חנויות ברשיון לפני ספטמבר 2000. כיום, למעלה מ-1,000 מהחנויות סגורות, שליש מתוכן בעקבות צו צבאי. מתוך 650 החנויות והמחסנים שעדיין ממוקמים בקסבה, רק 10% מתפקדים, כך עולה מדברי הוועדה לשיקום חברון.

בנוסף, נבנו כבישי בטחון במטרה לחבר בין ההתנחלות הגדולה בקריית ארבע ובין ההתנחלויות באזור H2. בעקבות העבודות על אחד מהכבישים הללו, הנמצא מזרחית למסגד אברהם/מערת המכפלה, נהרסו בחודש אוגוסט 2004 בתים שמקורם בתקופה העותומנית ואף הממלכית.³ בצה"ל קיימות תוכניות נוספות להקים דרך ביטחון נוספת מהתנחלות תל-רומיידה אל מערת המכפלה שתעבור דרך בית הקברות המוסלמי של חברון.

שבוש הפעילות המסחרית

צווים צבאיים המורים על סגירת חנויות, עוצרים ממושכים בשנים 2001 ו-2002 והטרדות מצד מתנחלים, רוקנו את אזור הקסבה ממסחר. בלית ברירה נאלצים בעלי החנויות לשנע סחורות בשיטת "גב-אל-גב" ומשמעות הדבר היא העברת סחורה מכלי רכב אחד למשנהו לייד השערים על מנת לאפשר את הכנסת הסחורות לתוך הרובע הסגור. כתוצאה מקשיים אלה השוק הסיטונאי ושוק הירקות עברו מאזור H2 לאזור H1. רחוב אל-שוהדא' ננטש על ידי הפלסטינים בעקבות הפיכתו לדרך לישראלים בלבד.

אלימות מצד המתנחלים

פעילות אלימה של מתנחלים נראית כמוכנת לדחוק משפחות פלסטיניות אל מחוץ לאזור הקסבה, במיוחד אלה החיות בסמוך למוקדי ההתנחלויות. משפחות החיות בסביבות התנחלות תל רומיידה, למשל, חשופות להתקפות יומיומיות. רשתות מתכת נפרשו מעל לאותם אזורים של רחוב השלאלה העתיק ושל השוק העתיק, אשר עוברים מתחת לבתי המתנחלים המתגוררים בבית הדסה ובמתחם אברהם אבינו ושממזרחם זורקים המתנחלים אשפה ומשליכים אבנים גדולות כדי למנוע את תנועת הפלסטינים ברחוב למטה.

באזורים אחרים, נדרש ליווי של צה"ל עובר אלה הרוצים לצאת את בתיהם. כתוצאה מכך בחרו משפחות רבות לעבור לגור במקום אחר. ילדות פלסטיניות הלומדות בבית הספר קורדובה המצוי ברחוב אל שוהדא', למשל, חשופות באופן קבוע להטרדה מצד ילדי המתנחלים בעודן הולכות אל ומבית הספר.

השפעת הסגר והאלימות על המצב ההומניטרי

חינוך: באזורים הקרובים להתנחלויות, נרשמה ירידה הן באחוזי הנוכחות של תלמידים בבתי הספר והן בהישגיהם. הנוכחות בשלושת בתי הספר הקרובים ביותר להתנחלויות – אל איברהימיה, קורדובה ואל פאיה – צנחה כמעט ב-50% מאז חודש ספטמבר 2000, מאחר והילדים אינם יכולים ללמוד בתנאים שאינם בטוחים.

טבלה 1: נוכחות בבתי הספר הקרובים להתנחלויות

שנת לימודים / בית ספר	99/00	00/01	01/02	02/03	03/04	04/05
קורדובה	194	196	148	139	85	88
אל פאיה	327	335	269	253	207	222
אל איברהימיה	532	539	428	401	309	352

מקור: מחלקת החינוך של חברון

מרשמות מחלקת החינוך על שיעור בוגרי בתי הספר שהצליחו בבחינות הבגרות (בחינות אל-תווג'יה) הסופיות לשנת 2005 עולה כי התלמידים באזור H2 נמצאים הרבה מתחת לממוצע העירוני, כאשר בתי הספר בעיר העתיקה – טארק איבן זיאד ועבד אל-חאלק – מדורגים במקומות 40 ו-41 מתוך סך הכל של 43 בתי ספר בחברון.

גישה מוגבלת לשירותי חירום: הגבלות תנועה המוטלות באזור H2 ולאורך דרך המתפללים משמען הוא כי פינניים רפואיים דחופים, ואף במקרי חירום, מעוכבים או מסורבים. אמבולנסים אינם יכולים להגיע לאזור H2 או לצד המזרחי של חברון (ואדי אל גרז). ארגון הסהר האדום הפלסטיני (PRCS) מעריך כי כתוצאה ישירה מהסגרים בעיר העתיקה, התאריך הזמן הנדרש לצורך הגעה לחולה מ-7 ל-17 דקות; כאשר נדרש תיאום עם צה"ל (בדרך כלל

המוטבים הנוכחיים עד סוף חודש אוגוסט. כ-9,350 איש (1,336 משפחות) החיות באזורים הסמוכים להתנחלויות ישראליות, בהם עשויה תנועת האוכלוסייה להיות מוגבלת עקב פעילויות צבאיות, קיבלו אספקה כללית לשלושה חודשים. למידע נוסף, אנא פנו לאתר האינטרנט בכתובת: <http://www.wfp.org/>

מאגר המים החדש של יאטה

מאגר המים החדש ביאטה שבגדה המערבית החל לתפקד בחודש יולי והוא מתוכנן לפתור את בעיות המים הכרוניות של 48,000 תושבי יאטה באמצעות אספקה קבועה ולא יקרה של מים. הסוכנות האמריקנית לפיתוח בינלאומי (USAID) תרמה 250,000 דולר לצורך בניית המאגר ודרך האספלט המאפשרת גישה לאנשי התחזוקה. עיריית יאטה תרמה ויישרה את הקרקע וסיפקה את הציוד. טרם בניית המאגר החדש, הותר לחץ מים בלתי יציב מספר אזורים בעיר עם 20 ליטר מים ליום לאדם – המהווים 20% בלבד מהכמות אותה מחשיב ארגון הבריאות העולמי כמינימום לצריכה ביתית.

הבתים החדשים שבנתה אונר"א עבור חסרי הבית ברפיח

ב-4 ביולי מסרה סוכנות הסעד והתעסוקה של האו"ם לפליטים פלסטיניים (אונר"א) 109 בתים חדשים ל-116 משפחות ממחנה הפליטים רפיח, אשר בתיים נהרסו על ידי צה"ל במהלך ארבע השנים האחרונות.

ברצועת עזה נבנו עד כה מחדש 775 בתים עבור 831 משפחות, ו-148 בתים נוספים עבור 165 משפחות נמצאים בבניה. תוכניות למימון ובניית 1,210 בתים עבור 1,285 משפחות ברפיח, נמצאות בשלבי עבודה. יחד עם זאת, אונר"א עדיין זקוקה ל-28 מיליון דולר כדי להשלים את הפיגור שנוצר בצורך ל-1,263 בתים חדשים המיועדים לאכלס 1,352 משפחות של פליטים חסרי בית בכל רחבי רצועת עזה.

למידע נוסף, אנא פנו לאתר האינטרנט בכתובת: <http://www.un.org/unrwa/>

סלילת כביש על ידי USAID

הסוכנות האמריקנית לפיתוח בינלאומי, USAID, מימנה את סלילתו של כביש חדש באורך שלושה קילומטר, בעיירה יעבד שבצפון הגדה המערבית, בסכום של 400,000 דולר. יעבד, שהייתה בעבר מרכז כלכלי וחברתי חשוב עבור יותר מ-13,000 חקלאים מהכפרים הסובבים, הפכה, כך עולה מדיווחי USAID, לבלתי נגישה כמעט במהלך שלוש השנים האחרונות. סוכנות USAID מתכננת את סלילתם של 6 כבישים נוספים בגדה המערבית וברצועת עזה בעלות כוללת של 12 מיליון דולר, במהלך החודשים הקרובים. עבודות הסלילה בטול כרם ובמערב חברון צפויות להתחיל בקרוב. למידע נוסף, אנא פנו לאתר האינטרנט בכתובת: <http://www.usaid.gov/>

LIFE חונך שני מתקנים רפואיים חדשים בשטחים הכבושים

ארגון Life לסעד ופיתוח (Life for Relief & Development) בשיתוף עם הארגון האמריקני לסיוע לפליטי המזרח הקרוב (American Near East Refugee Aid -ANERA), וארגון הסהר האדום הפלסטיני (PRCS), חנכו שני מתקנים רפואיים בשטחים הכבושים. המרכזים הרפואיים, שנבנו בכפר ג'עבה בדרום מערב ג'נין שבגדה המערבית, ובג'באלייה המצויה בצפון רצועת עזה, יעניקו טיפול רפואי כללי וטיפול רפואי לשעת חירום בנוסף לשירותים סוציאליים. ארגון LIFE מימן את בניית המרכזים המוערכת בלמעלה מ-290,000 אלף דולר.

פרויקט "Save the Children" – קייטנות לילדים פלסטיניים

החל ב-10 ביולי, החלו ילדים פלסטיניים בגדה המערבית וברצועת עזה להשתתף בקייטנות של פרויקט "Save the Children" הממומנות בעזרת תרומות מארה"ב. באמצעות מימון שהתקבל מ-USAID, מממן Save the Children USA באופן ישיר 354 קייטנות.

מחייבה: בהיעדר הזדמנויות תעסוקה עבור תושבי אזור H2, גבר שיעור העוני באזור. על פי סקר שנערך על ידי משרד הכלכלה הפלסטיני עומדת ההכנסה הממוצעת למשק בית באזור H2 על כ-700 ₪ לחודש, הרבה מתחת לקו העוני. בשנת 2000, יזמה הוועדה הבינלאומית של הצלב האדום (ICRC) חלוקה חודשית של חבילות מזון עבור כמעט 2,500 משקי בית באזור H2, הכוללים את כל תושבי אזור הקסבה. זוהי תוכנית סיוע המזון היחידה ש-ICRC ממשיכה לקיים בגדה המערבית.

II. דוחות הומניטריים חדשים

בצלם: "חרב הגירוש: אלימות, התנכלות ואי אכיפת החוק בדרום הר חברון"

על פי הפרסום שכותרתו "חרב הגירוש" שהוציא ארגון בצלם, עשתה ישראל מאמץ מתמשך לנסות ולגרש כאלף פלסטינים החיים במערות בגבעות שבאזור דרום הר חברון. בנוסף על האיום בגירוש, סובלים תושבי המערות מאלימות ומנזק לרכוש מצד תושבי התנחלויות סמוכות, כך עולה מהדוח של מרכז המידע הישראלי.

ישראל טוענת כי גירושם של תושבי המערות מוצדק מאחר והם אינם תושבי קבע באזור, וכי הגירוש הנו "צורך צבאי חיוני" – טענה עליה אומר ארגון בצלם שהיא "חסרת בסיס". למידע נוסף, אנא פנו לאתר האינטרנט בכתובת: <http://www.btselem.org/>

הרג ילדים פלסטיניים בשנת 2004

על פי נתוני הדוח השנתי של המחלקה הפלסטינית של ארגון Defense for Children International/Palestine Section (DCI/PS) לשנת 2004, הרי שבשנה זאת נהרגו 162 ילדים פלסטיניים (ובכלל זה 130 ברצועת עזה) על ידי חיילים ישראליים ומתנחלים, ואלפים רבים נפגעו. האזור שסבל מהמספר השני בגודלו של מקרי מוות, אחרי רצועת עזה, היה שכם, שבה נהרגו 19 ילדים. למידע נוסף, אנא פנה לאתר האינטרנט בכתובת: <http://www.dci-pal.org/>

עדכון התורמים של UNICEF

על פי עדכון מטעם ארגון UNICEF, שהוגש למדינות התורמות לשטחים הכבושים, נדרשים בחיפוף 8.2 מיליון דולר עבור שירותי בריאות, תמיכה חינוכית ופסיכולוגית לילדים פלסטיניים. לדברי יוניצף, שיעור תת תזונה כרונית בילדים מתחת לגיל חמש גדל עד כמעט 10% בהשוואה ל-8% בשנת 2000 – שפירושו כי קרוב ל-100,000 ילדים לא צמחו לגובה הנורמלי לגילם, ולעולם לא יוכלו להדביק את הפער. זאת ועוד, קיים מחסור בציוד בסיסי הנדרש לצורך בריאותם של ילודים ואמהות, והשמירה על מצב נקי ממחלת הפוליו, כמו גם שמירה על שיעורי כיסוי חיסוני נרחב הפכו לאתגר. למידע נוסף, אנא פנו לאתר האינטרנט בכתובת: <http://www.unicef.org/>

III. סיוע הומניטרי לשטחים הכבושים

תוכנית המזון העולמית (WFP) מספקת מזון לפלסטיניים

צרכי המזון הבסיסיים של "העניים החדשים" ושל העניים הכרוניים בשטחים הכבושים מסופקים באמצעות חלוקה חודשית של מנות מזון למשפחות העניות מטעם תוכנית המזון העולמית (WFP). בין התאריכים 14 עד 21 ביולי, קיבלו בגדה המערבית 154,960 מוטבים סך של 2,465 טון מצרכי מזון מטעם WFP. ברצועת עזה, במהלך אותה תקופה, קיבלו 15,595 משפחות (58,775 מוטבים), 1,445 טון מזון מטעם WFP.

במסגרת התוכנית החליפיות לשעת חירום, ומתוך צפייה לאפשרות של הגבלות גישה לרצועת עזה במהלך ולאחר ההתנתקות, סיפקה WFP מראש לכל המוטבים (58,775 בני אדם) מנות מזון עבור החודשים יולי ואוגוסט, ובנוסף לכך, הציבה יותר מ-5,800 טון מזון ברחבי רצועת עזה, במטרה לכסות את צרכי המזון של כל

80,000 ילדים בקירוב ייהנו באופן ישיר מהקייטנות. למידע נוסף, אנא פנו לאתר האינטרנט בכתובת: <http://www.usaid.gov/>

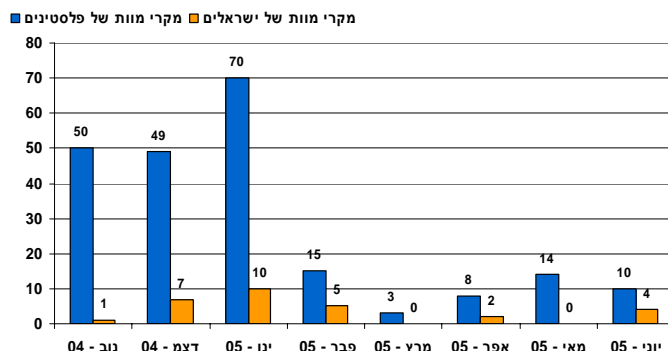
313 קייטנות נוספות צוידו בחומרים שיאפשרו הפעלת קבוצות תמיכה פסיכו-סוציאליות ב-667 מחנות קיץ. הצפי הוא כי כ-

IV. נושאים במעקב | נפגעים: הרוגים פלסטינים וישראלים | מבנים שנהרסו | צווים לתפיסת אדמות

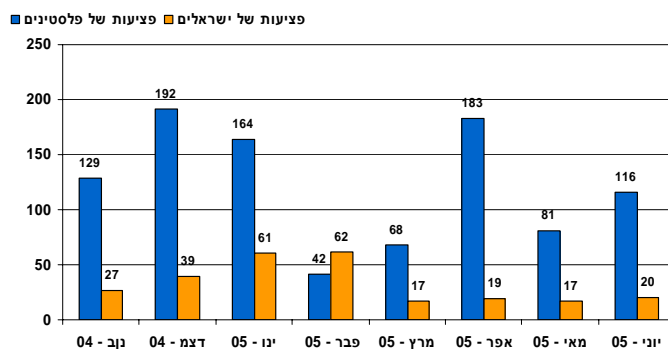
נפגעים / התגברות האלימות

האלימות גברה באורח ניכר במהלך חודש יולי: 27 פלסטינים נהרגו ו- 165 נפצעו; שבעה ישראלים נהרגו ו- 105 נפצעו. מרבית הישראלים נפגעו כתוצאה מפיגוע ההתאבדות בנתניה. בעיקבות ההתקפה, ישראל הטילה סגר על השטחים והדבר השפיע על יכולת הגישה של אלפי פלסטינים למקומות העבודה שלהם ולקבלת שירותים חיוניים. דווח גם על פציעתם של שבעה בינלאומיים. מספר הנפגעים שדווח בחודש יולי היה גבוה יותר מאשר במהלך כל חודשי 2005 פרט לחודש ינואר השנה.

נפגעים: הרוגים ישראלים ופלסטינים



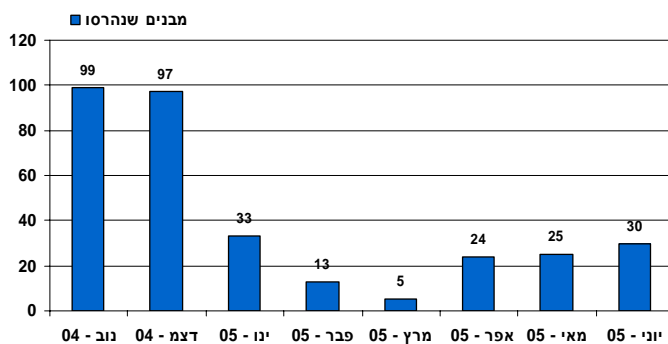
נפגעים: פצועים ישראלים ופלסטינים



מבנים שנהרסו/ בני אדם שהושפעו על ידי ההריסות

במהלך חודש יולי נהרסו כ- 71 מבנים וכתוצאה מכך פלסטינים רבים נאלצו לעזוב את בתיהם. בתקרית ב- 5 ביולי צה"ל הרס 22 מבנים, לרבות את מבנה בית הספר ביישוב ח'ירבת טאנא, ממזרח לבית פוריק שבנפת שכם ועקב כך 170 פלסטינים פונו מבתיהם. למעשה כל הכפר נהרס, פרט לשני מבנים והמסגד. תושבי המקום קבלו את ההודעה על כוונת ההריסה רק יום אחד לפני הפעולה. פיסת נייר הושארה מחוץ לאחד מבתי הכפר וכל שנאמר בה היה כי הבתים נבנו ללא היתר ישראלי.

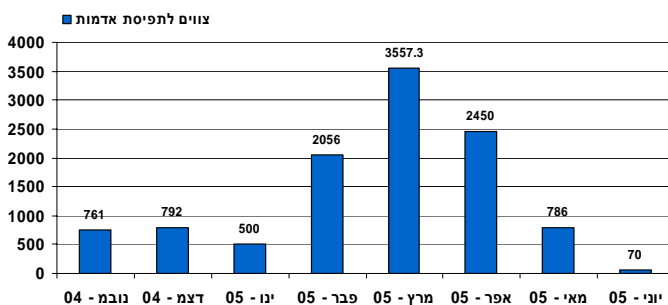
מבנים שנהרסו



יישור אדמות ("חישוף") / תפיסת אדמות/ עקירת עצים

לפחות 9.5 דונם אדמה ישרו ולפחות 1,130 דונם נתפסו לצרכים צבאיים או הופקעו. בנוסף, דווח על 50 עצים שנעקרו. מתנחלים מחלמיש עקרו ב- 25 ביולי 2005 עצים וגידולים שונים בחלקת אדמה של כ- 5 דונמים שבבעלות הכפר בית אילו. התקבלו דיווחים רבים נוספים על יישור (חישוף) אדמות, בעיקר לצורך הקמת הגדר ולצורך סלילת כבישים חדשים והקמת התשתית הבטחונית הישראלית, ואולם לא ניתן היה לערוך הערכה מדוייקת של כמות האדמה שיושרה.

צווים לתפיסת אדמות



¹ לא כולם הם תושבי קבע - 200 בקירוב הם תלמידי ישיבה

² תחזיות חצי שנתיות של הלשכה הפלסטינית המרכזית לסטטיסטיקה (PCBS) לשנת 2005

³ ראה דו"ח עדכון הומניטרי מדצמבר 2003.

Hebron Old City - status of closure

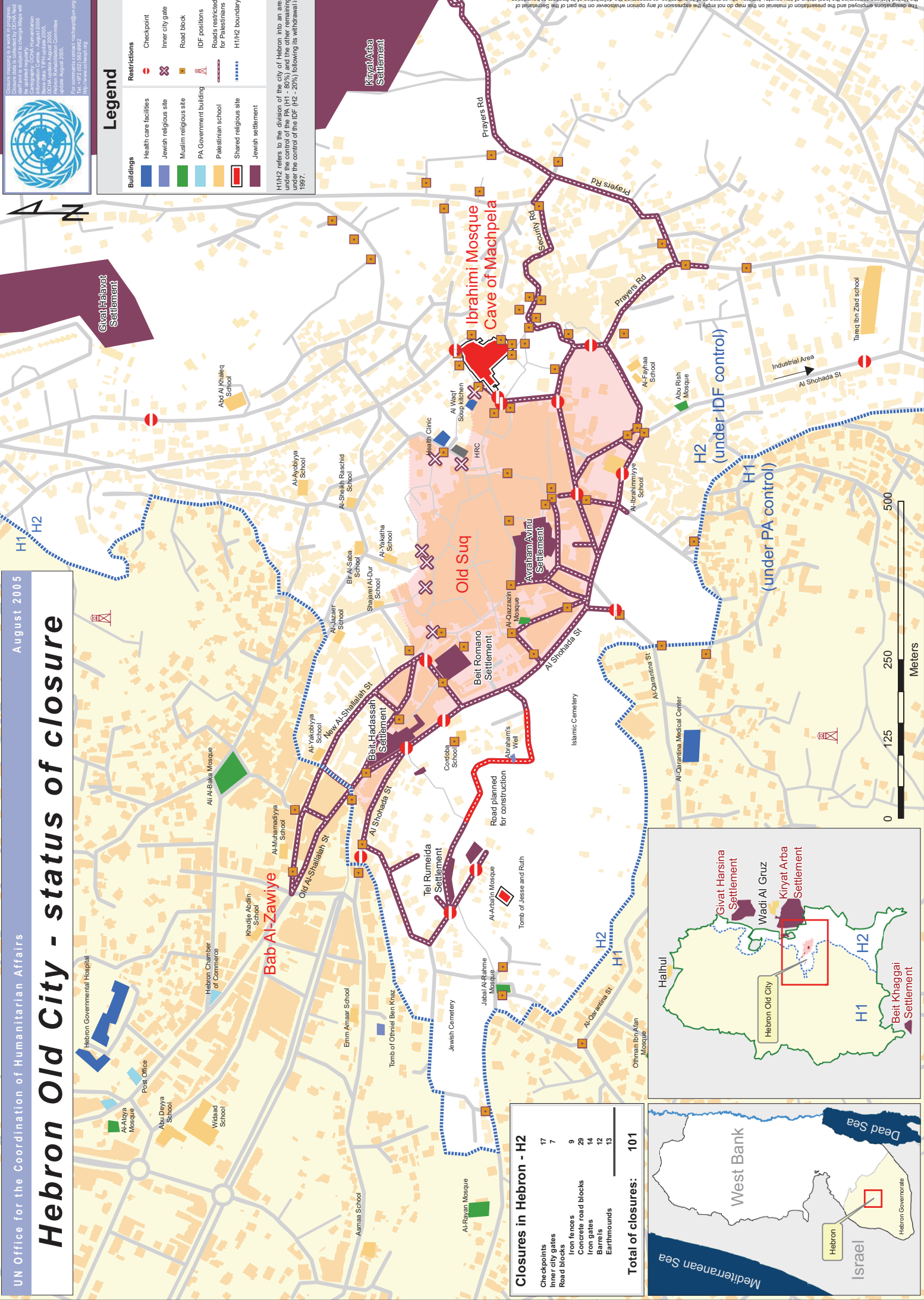


Outline map of the West Bank is in progress.
 Closure data is collected by OCHA field
 offices and is subject to change. Maps will
 be updated regularly.
 Category: OCHA Humanitarian
 Date: 15 August 2005
 Base data: IPR update 2005
 OCHA update August 2005
 For comments contact: ocha@un.org
 Tel: +972 (0) 152-9982
 Fax: +972 (0) 152-9983

Legend

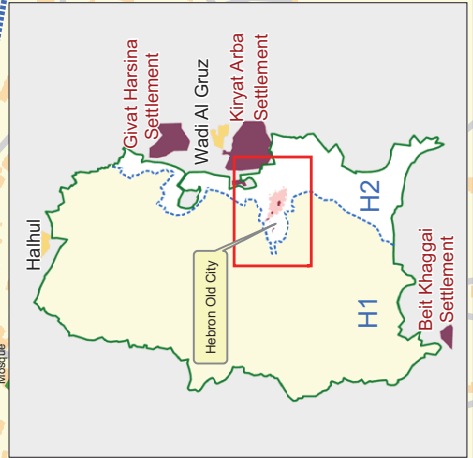
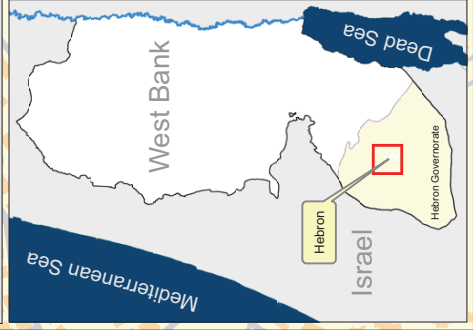
Buildings	Restrictions
Health care facilities	Checkpoint
Jewish religious site	Inner city gate
Muslim religious site	Road block
PA Government building	IDF positions
Palestinian school	Roads restricted for Palestinians
Shared religious site	H1/H2 boundary
Jewish settlement	

H1/H2 refers to the division of the city of Hebron into an area under the control of the PA (H1 - 80%) and the other remaining under the control of the IDF (H2 - 20%) following its withdrawal in 1997.



Closures in Hebron - H2

Checkpoints	17
Inner city gates	7
Road blocks	9
Iron fences	29
Concrete road blocks	14
Iron gates	12
Barbed wire	13
Earthmounds	13
Total of closures:	101



The designations employed and the presentation of material on this map do not imply the expression of any opinion whatsoever on the part of UNCTAD or the United Nations concerning the legal status of any country, territory, city or area or its boundaries or concerning the delimitation of its frontiers.