

רקע

הגבלות המוטלות זה זמן רב על תנועת בני אדם והעברת סחורות אל עזה וממנה פגעו בתנאי החיים של כשני מיליון פלסטינים. רבות מההגבלות הנוכחיות, שבמקור הוטלו על ידי ישראל בתחילת שנות התשעים וכן בשנות האלפיים, כשישראל סגרה את שדה התעופה של עזה ואת המעבר הבטוח בין עזה לגדה המערבית, הוגברו אחרי יוני 2007, בעקבות השתלטות חמאס על רצועת עזה, הטלת מצור וסגירתו של מעבר רפיח עם מצרים (מעבר רפיח נפתח מחדש ב־2018). ההגבלות הללו מצמצמות את הגישה למקורות מחיה, לשירותים בסיסיים חיוניים ולדיוור, משבשות חיי משפחה ופוגעות בתקוותיהם של בני אדם לעתיד של ביטחון ושגשוג. בחודשים האחרונים תיעד משרד האו"ם לתיאום עניינים הומניטריים הקלות מסוימות בהגבלות, כגון פתיחת מעבר כרם שלום בימי שישי כדי לאפשר הכנסת דלק במימון קטאר עבור תחנת הכוח של עזה, וגידול במספר ההיתרים הניתנים לפלסטינים המסווגים כסוחרים.



גרסאות אינטראקטיביות של התרשימים שלהלן זמינות בכתובת: www.ochaopt.org/gaza-crossings/

תנועה וגישה של בני אדם*

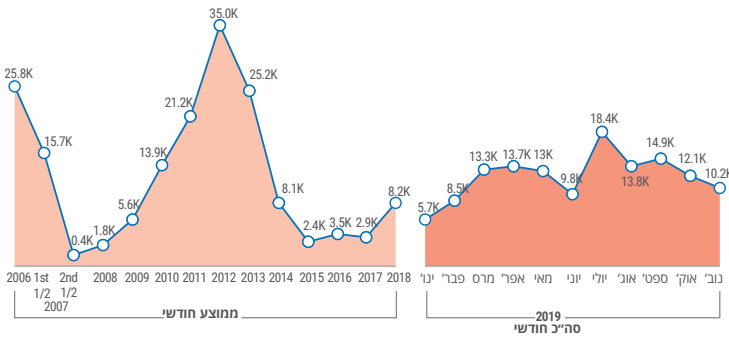
מעבר רפיח

- המעבר היה פתוח בשני הכיוונים 19 ימים בשעות היום.
- בסך הכול תועדו בחודש נובמבר 10,249 פעמים שבהן עברו בני אדם במעבר (4,324 פעמים שבהן נכנסו לעזה ו-5,925 פעמים שבהן יצאו ממנה), נתון נמוך ב־17% מהממוצע החודשי בין ינואר לאוקטובר 2019 (12,326).
- מאז יולי 2018 היה המעבר פתוח חמישה ימים בשבוע (מיזם ראשון עד יום חמישי) באופן סדיר, לאחר כארבע שנים שבהן היה פתוח באופן לא סדיר ולסירוגין.

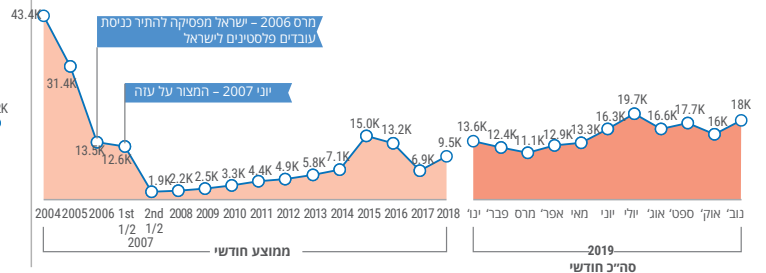
מעבר ארז

המעבר היה פתוח 25 ימים בשעות היום: מיום ראשון עד חמישי ליציאת היתרים ישראלים בכל הקטגוריות המותרות (בעיקר סוחרים, מטופלים רפואיים ומלוויהם, אזרחים זרים ועובדים של ארגוני סיוע בינלאומיים); ובימי שישי רק עבור מטופלים שנזקקו לטיפול רפואי דחוף ואזרחים זרים. בין 12 ל־14 בנובמבר, במהלך ההסלמה בין ישראל לארגונים חמושים פלסטיניים, היה המעבר סגור כמעט כליל למעט מספר פעמים שבהן הורשו בני אדם לעבור באופן חריג, בשני הימים האחרונים. מספר הפעמים שבהן עברו בני אדם אל ישראל בחודש נובמבר (18,404) היה גבוה ב־23% מהממוצע החודשי בין ינואר לאוקטובר 2019 (14,962). מספר הפעמים שבהן יצאו מטופלים ומלוויהם (2,662) פחת ב־11% לעומת הממוצע החודשי של יציאות למטרה זו בין ינואר לאוקטובר 2019 (2,977). ישראל אישרה 59% מ־1,907 הבקשות שהוגשו במהלך נובמבר להיתרי יציאה עבור מטופלים שהופנו לטיפול רפואי בגדה המערבית ובישראל; יתר הבקשות נענו בסירוב או שלא קיבלו מענה עד למועד התור הרפואי שנקבע למטופל (ארגון הבריאות העולמי). מספר הפעמים שבהן יצאו פלסטינים המסווגים כסוחרים, המהווים את הקטגוריה הגדולה ביותר מקרב היוצאים, גדל ב־40% לעומת הממוצע החודשי בין ינואר לאוקטובר (13,493 לעומת 9,651). מוערך כי חלק מהאנשים הכלולים בקטגוריה זו הם פועלים. בנובמבר 2019 אישרה ישראל 1,925 היתרי כניסה לישראל ולגדה המערבית עבור תושבי עזה, יותר ממחציתם עבור בני אדם המסווגים כסוחרים. כיום, מספרם הכולל של הפלסטינים המסווגים כסוחרים* (לרבות כאלה שעל פי דיווחים הם למעשה פועלים) המחזיקים בהיתרים תקפים הוא כמעט 5,000, לעומת פחות מ־2,000 ב־2018 (הרשות לעניינים אזרחיים ברשות הפלסטינית).

מספר העוברים בשני הכיוונים



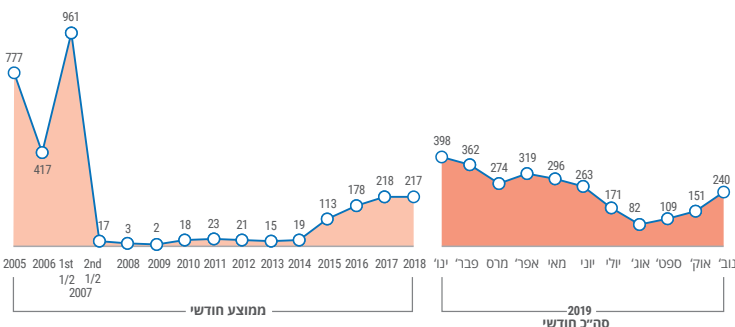
מספר העוברים אל ישראל



* הנתונים אינם משקפים את מספר בני האדם שעברו במעבר אלא את מספר הפעמים שבהן בני אדם עברו במעבר.

העברת סחורות מתוך עזה ואליה

מספר המטענים שהוצאו מעזה



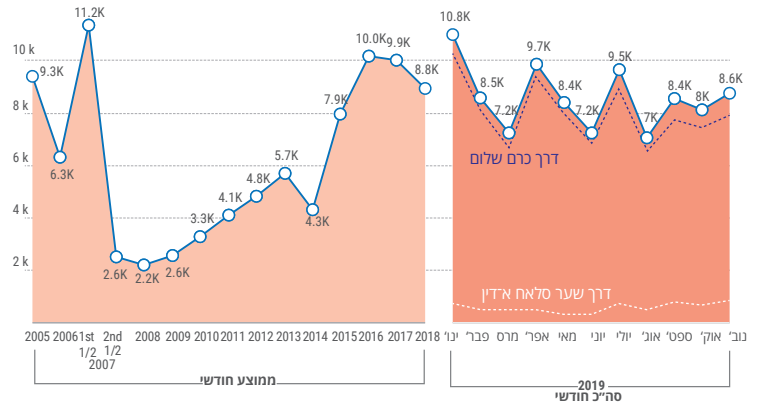
סחורות יוצאות

- סחורות מותרות הועברו מתוך עזה דרך מעבר כרם שלום ב־17 ימים.
- בסך הכול הועברו מעזה 240 מטענים, נתון דומה לנתון שתועד בנובמבר 2018, אבל נמוך ב־75% מהממוצע החודשי במחצית הראשונה של 2007, לפני הטלת המצור.
- משאיות יצאו ליעדים אלה:
- **לגדה המערבית:** 163 מטעני תוצרת חקלאית; עשרה מטעני דגים; תשעה מטעני ביגוד; ארבעה מטעני מוצרי צריכה לא־אכילים ומטען ריהוט אחד.
- **לישראל:** 33 מטעני תוצרת חקלאית, כפות תמרים, גרוטאות מתכת, ריהוט וביגוד.
- **ליעדים אחרים:** 20 מטעני תוצרת חקלאית.
- מעבר כרם שלום הוא הנתבי המסחרי הפעיל היחיד להוצאת סחורות מעזה.

סחורות נכנסות

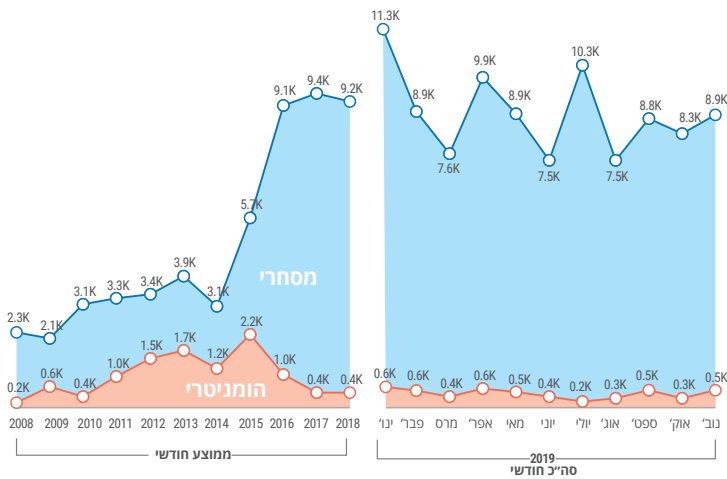
- מעבר כרם שלום פעל להכנסת סחורות ב-17 ימים, (מיום ראשון עד חמישי), ואפשר את הכנסתם של 7,765 מטעני סחורות, נתון כמעט זהה למוצע החודשי מאז תחילת 2019 (7,901). בשלושת ימי ההסלמה במעשי האיבה (12-14 בנובמבר) היה המעבר סגור כליל.
- כ-6% מהמטענים המיובאים שהוכנסו יועדו לסוכנויות סיוע הומניטרי.
- 3,650 מטענים בסך הכול שהוכנסו דרך מעבר כרם שלום הכילו חומרי בניין, המהווים את קטגוריית היבוא הגדולה ביותר (47%).
- 848 מטעני סחורות נוספים (למעט דלק) הוכנסו ממזרים לעזה דרך שער סלאח אדין, נתון גבוה ב-48% מהמוצע החודשי בין ינואר לאוקטובר 2019 (572).

סחורות נכנסות*



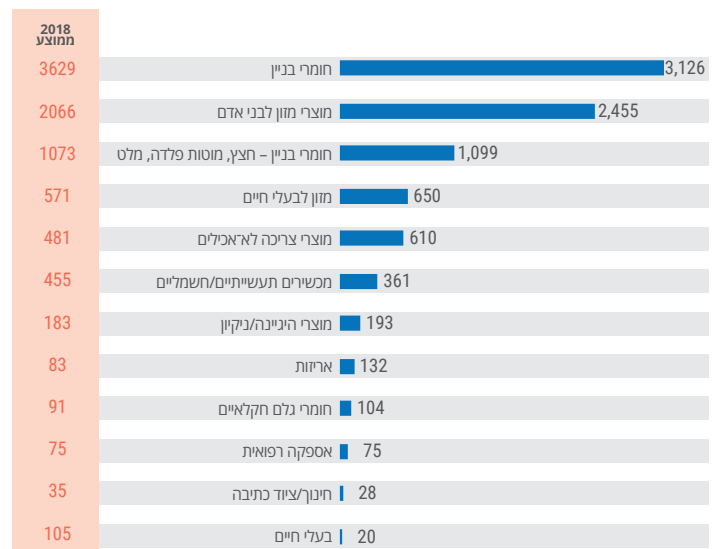
* הנתונים אינם כוללים את משאיות עמוסות דלק.

יבוא הומניטרי לעומת מסחרי (במטענים)*



* הנתונים כוללים משאיות עמוסות דלק.

פילוח הסחורות שיובאו בנובמבר 2019 (במטענים)

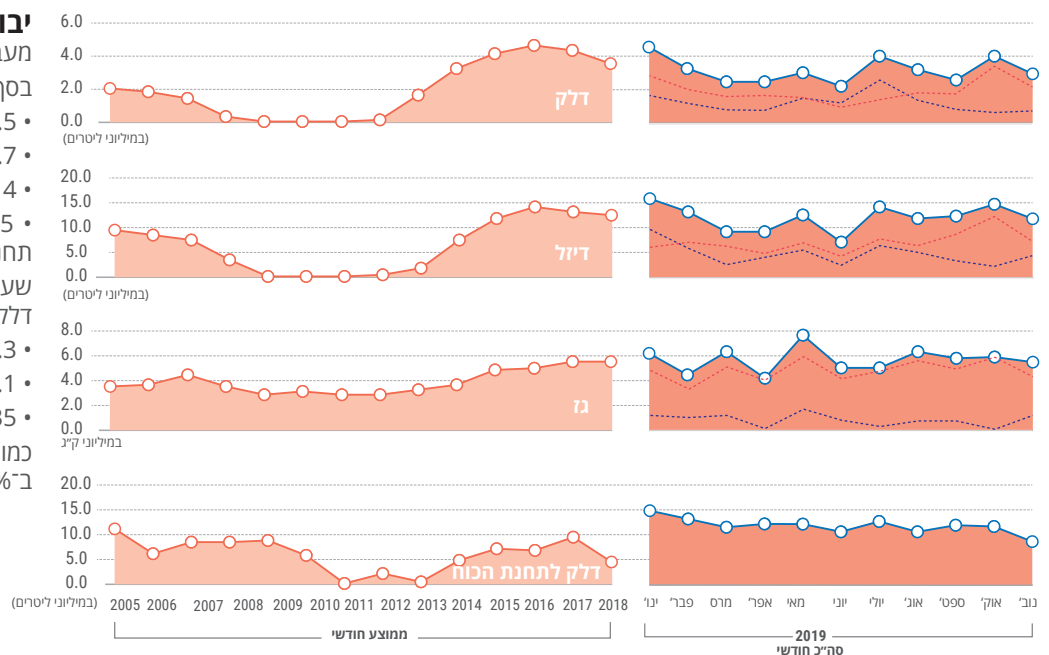


יבוא דלק אל עזה

מעבר כרם שלום היה פתוח ליבוא דלק במשך 19 יום. בסך הכול התאפשרה הכנסתם לעזה של:

- 4.5 מיליון ליטר דיוז
- 0.7 מיליון ליטר דלק
- 1,214 טון גז בישול
- 8.5 מיליון ליטר דלק שנרכשו במימון קטאר עבור תחנת הכוח של עזה.
- שער סלאח אדין נפתח במשך החודש ל-9 יום ליבוא דלק, ואפשר את הכנסתם של:
- 7.3 מיליון ליטר דיוז
- 2.1 מיליון ליטר דלק
- 4,335 טון גז בישול;

כמות הדלק והדיוז שהוכנסו בנובמבר הייתה נמוכה ב-2% מהמוצע החודשי בין ינואר לאוקטובר 2019.



..... דרך כרם שלום דרך שער סלאח אדין