

רקע

הגבלות המוטלות זה זמן רב על תנועת בני אדם והעברת סחורות אל עזה וממנה פגעו בתנאי החיים של כשני מיליון פלסטינים. רבות מההגבלות הנוכחיות, שבמקור הוטלו על ידי ישראל בתחילת שנות התשעים, הוגברו אחרי יוני 2007, בעקבות השתלטות חמאס על רצועת עזה והטלת מצור. ההגבלות הללו ממשכות לצמצם את הגישה למקורות מחיה, לשירותים חיוניים ולדיו, משבשות חיי משפחה ופוגעות בתקוותיהם של בני אדם לעתיד של ביטחון ושגשוג. בחודשים האחרונים היה משרד האו"ם לתיאום עניינים הומניטריים עד להקלות מסוימות בהגבלות, כגון פתיחת מעבר כרם שלום בימי שישי כדי לאפשר הכנסת דלק במימון קטאר עבור תחנת הכוח של עזה, וגידול במספר ההיתרים הניתנים לסוחרים.



ברסאות אינטראקטיביות של התרשימים שלהלן זמינות בכתובת: [www.ochaopt.org/gaza-crossings/](http://www.ochaopt.org/gaza-crossings/)

תנועה וגישה של בני אדם\*

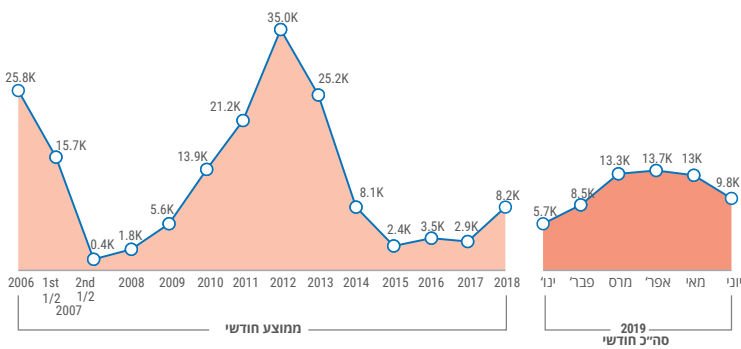
מעבר ארז

- המעבר היה פתוח 24 ימים בשעות היום: מיום ראשון עד חמישי לציאת בעלי ההיתרים בכל הקטגוריות המותרות (בעיקר סוחרים, מטופלים רפואיים ומלוויהם, אורחים זרים ועובדים של ארגוני סיוע בינלאומיים); ובימי שישי רק עבור מטופלים שנוקדו לטיפול רפואי דחוף ואורחים זרים.
- מספר הפעמים שבהן עברו בני אדם אל ישראל בחודש יוני (16,332) היה גבוה ב-29% מהמוצע החודשי בין ינואר למאי 2019 (12,654).
- מיוני 2019 ואילך החילה ישראל הקלות בכמה מהתנאים המוקדמים שאנשי עסקים נדרשים לעמוד בהם לצורך הגשת בקשות להיתרי כניסה ליתר השטח הפלסטיני הכבוש ולישראל דרך מעבר ארז. ההקלות כלולות הפחתת הגיל המינימלי של המבקשים ל-25, לעומת הדרישה הקודמת שמגיש הבקשה יהיה בן יותר מ-35 ונשוי.
- רוב הפעמים שבהן יצאו בני אדם במעבר היו למטרות סחר ומסחר (10,969), נתון גבוה ב-44% מהמוצע החודשי של יציאות למטרה זו בין ינואר למאי 2019 (7,600). בחודשים האחרונים גדל מספר הסוחרים המחזיקים בהיתרים תקפים מ-1,800 ליותר מ-3,000, אף כי נתון זה עדיין נמוך מהמסכה המוסכמת, שהיא 5,000 (הרשות לעניינים אזרחיים בעזה).
- מספר הפעמים שבהן יצאו מטופלים ומלוויהם (3,196) היה גבוה ב-10% מהמוצע החודשי של יציאות למטרה זו בין ינואר למאי 2019 (2,894).
- ישראל אישרה 68% מ-2,127 הבקשות להיתרי יציאה עבור מטופלים; היתר נענו בסירוב או שלא קיבלו מענה עד למועד התור הרפואי שנקבע למטופל (ארגון הבריאות העולמי).

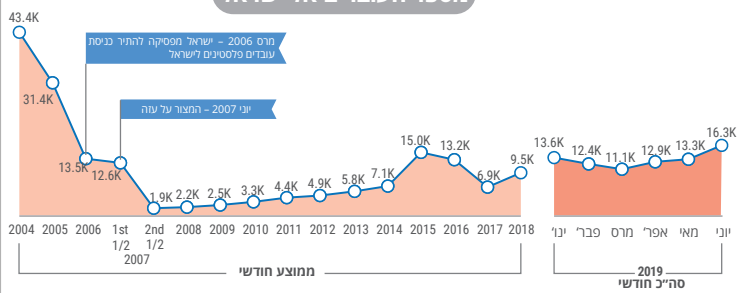
מעבר רפיח

- המעבר היה פתוח בשני הכיוונים 14 יום בשעות היום, ובכיוון אחד יומיים נוספים. מאז יולי 2018 פעל מעבר רפיח חמישה ימים בשבוע (יום ראשון עד חמישי).
- בסך הכול תועדו בחודש יוני 9,817 פעמים שבהן עברו בני אדם במעבר (4,926 פעמים שבהן נכנסו לעזה ו-4,891 פעמים שבהן יצאו ממנה), נתון נמוך ב-10% מהמוצע החודשי בין ינואר למאי 2019 (10,849). ב-1,057 מהפעמים העוברים במעבר רפיח בחודש יוני היו עולי רגל.
- מאז תחילת 2019 נפתח מעבר רפיח למשך 118 ימים בשעות היום, לעומת 65 יום באותה תקופה בשנת 2018, ו-16 יום בשנת 2017.
- למרות פעולתו הכמעט רצופה של המעבר מאז יולי 2018, שורה של סיבות מעכבת או מונעת גישה של בני אדם דרכו, בהן הקריטריונים הלא ברורים שעל פיהם נבחרים מדי יום הנוסעים המורשים לעבור בו.

מספר העוברים בשני הכיוונים



מספר העוברים אל ישראל



\* מאז יולי 2018 המעבר פתוח חמישה ימים בשבוע (מיום ראשון עד יום חמישי).

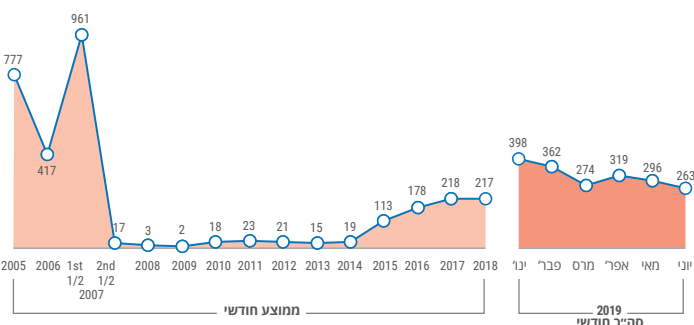
\* הנתונים אינם משקפים את מספר בני האדם שעברו במעבר אלא את מספר הפעמים שבהן בני אדם עברו במעבר.

העברת סחורות מתוך עזה ואליה

סחורות יוצאות

- סחורות מותרות הועברו מתוך עזה דרך מעבר כרם שלום ב-17 ימים.
- בסך הכול הועברו מעזה 263 מטענים, נתון גדול ב-75% ממספר המטענים שהועברו ביוני 2018, אבל נמוך ב-73% מהמוצע החודשי הראשונה של 2007, לפני הטלת המצור.
- משאיות יצאו ליעדים אלה:
- לגדה המערבית:** 156 מטעני תוצרת חקלאית; שמונה מטעני דגים; שמונה מטעני ביגוד; חמישה מטעני ריהוט ושני מטענים של מוצרי צריכה לא־אכילים.
- לישראל:** 33 מטעני תוצרת חקלאית, גרוטאות מתכת וביגוד.
- לשווקים בינלאומיים:** 51 מטעני תוצרת חקלאית.
- נכון לעכשיו מעבר כרם שלום הוא הנתבי המסחרי הפעיל היחיד המאפשר הוצאת סחורות סדירה מעזה.

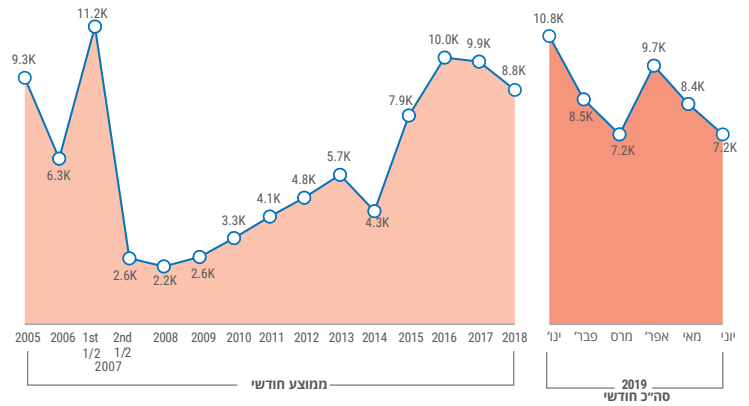
מספר המטענים שהוצאו מעזה



**סחורות נכנסות**

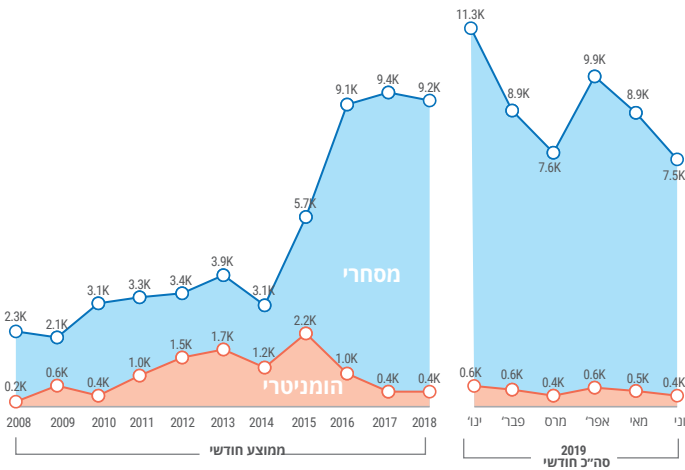
- מעבר כרם שלום פעל להכנסת סחורות ב-18 ימים, (מיום ראשון עד חמישי), נסגר ליומיים לרגל חגים מוסלמיים וליום אחד לרגל חג בישראל, ואפשר את הכנסתם של 6,848 מטעני סחורות, נתון נמוך ב-18% מהמוצע החודשי בינואר למאי 2019 (8,395).
- כ-5% מהמטענים המיובאים שהוכנסו יועדו לסוכנויות סיוע הומניטרי.
- 343 מטעני סחורות נוספים הוכנסו ממזרים לעזה דרך שער סלאח אדין, נתון נמוך ב-35% מהמוצע החודשי בין ינואר למאי 2019 (528).
- 3,189 מטענים בסך הכול שהוכנסו דרך מעבר כרם שלום הכילו חומרי בניין. אף שזו הייתה קטגוריית היבוא הגדולה ביותר (46%), נתון זה נמוך ב-30% מהמוצע החודשי של מוצרי יבוא אלה בין ינואר למאי 2019.
- מעברי קרני, סופה ונחל עוז עם ישראל נותרו סגורים.

**סחורות נכנסות\***



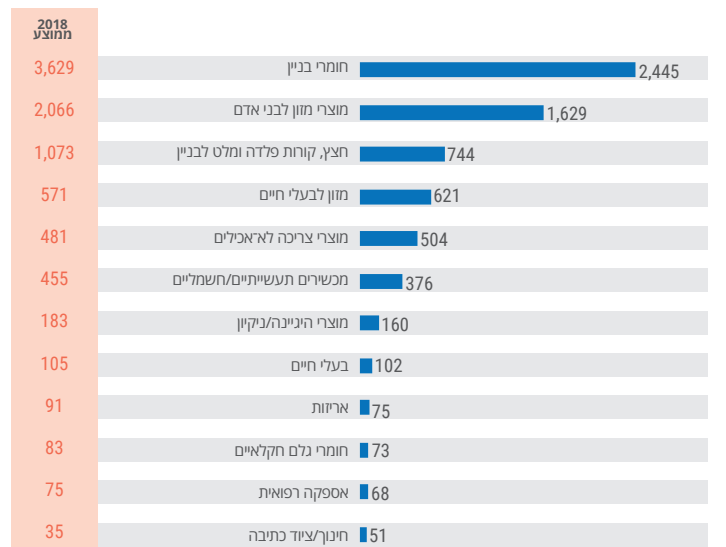
\* הנתונים שלעיל אינם כוללים מטעני דלק

**יבוא הומניטרי לעזמת מסחרי (במטענים)\***



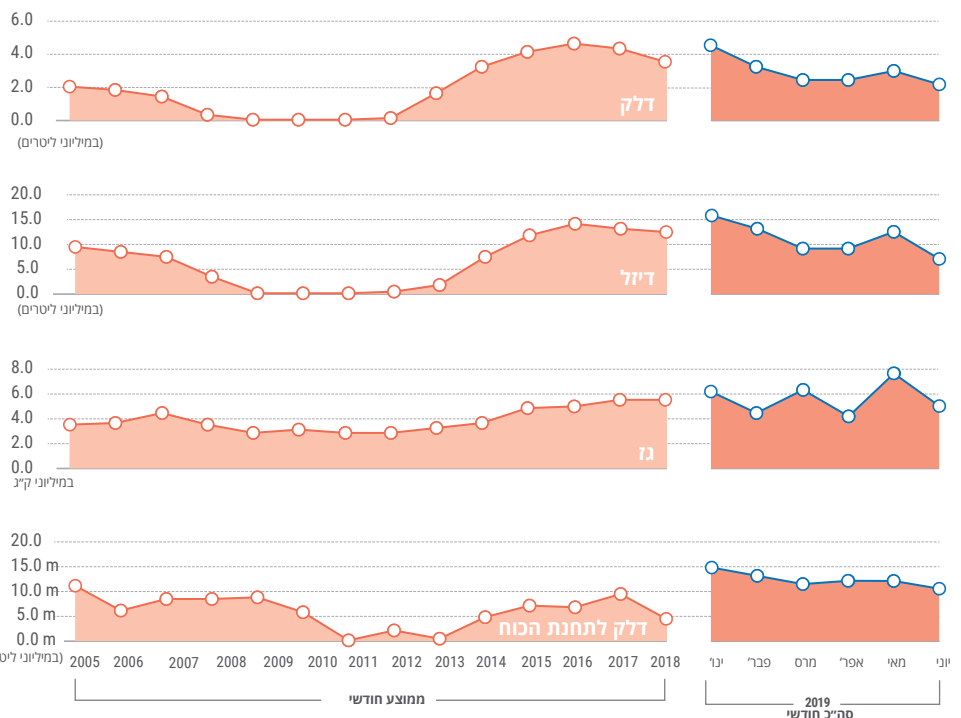
\* הנתונים כוללים משאיות עמוסות דלק.

**פילוח הסחורות שיובאו ביוני 2019 (במטענים)**



**יבוא דלק אל עזה**

- מעבר כרם שלום היה פתוח ליבוא דלק במשך 21 יום; המעבר נפתח באופן חריג בכל ארבעת ימי השישי להכנסת דלק עבור תחנת הכוח של עזה. בסך הכול התאפשרה הכנסתם לעזה של:
- 2.5 מיליון ליטר דיזל
  - 1.2 מיליון ליטר דלק
  - 824 טון גז בישראל
  - 10.6 מיליון ליטר דלק שנרכשו במימון קטאר עבור תחנת הכוח של עזה.
- שער סלאח אדין נפתח במשך החודש ל-9 ימים לייבוא דלק, ואפשר את הכנסתם של:
- 4.3 מיליון ליטר דיזל
  - 1 מיליון ליטר דלק
  - 4,199 טון גז בישראל
- כמויות הדלק והדיזל שיובאו ביוני היו נמוכות ב-39% מהמוצע החודשי בין ינואר למאי 2019.



\* המעבר נפתח בימי שישי באופן רציף מאז אוקטובר 2018.