



## חופש תנועה והגנה על אזרחים

### תוכן העניינים:

עמ' 3 - 8	הגנה על אזרחים
עמ' 9 - 15	מעבר טובין ואנשים
עמ' 16 - 17	גישה הומניטארית

דו"ח זה בוחן את מידת ההגנה לה זוכים אזרחים (שיעור הפגיעה באזרחים פלסטינים וישראלים, הפגיעה בבתיים ומבנים פלסטינים, רכוש, ומשאבי טבע), ואת חופש התנועה הניתן למעבר טובין, סחורות ואנשים ברצועת עזה ובגדה המערבית. כמו-כן נבחנת מידת חופש התנועה הניתן לעובדי אירגונים ההומניטאריים ברחבי השטחים הפלסטינים הכבושים. אמות המידה והסטנדרטים עליהם נשען הדו"ח מבוססים על המקורות הבאים: החלטות שהתקבלו במועצת הבטחון של האו"ם (להלן מועב"ט), ההצהרה האוניברסאלית בדבר זכויות אדם, והחוק ההומניטארי הבינלאומי. הדו"ח בודק גם את מידת הישום של התחייבויות ברטיני – ההתחייבויות ההומניטאריות שניתנו על ידי ממשלת ישראל לגברת קרולין ברטיני, שליחתו המיוחדת של מזכ"ל האו"ם לעניינים הומניטאריים, שניתנו באוגוסט 2002. החוק ההומניטארי הבינלאומי (להלן חה"ב) מחייב צדדים לעימות להבטיח את בטחונם של האזרחים ולהימנע מלפגוע ברכוש ציבורי ופרטי שלא נעשה בו שימוש לוחמתי במהלך העימות. בתור הצד הכובש, על ישראל מוטלת האחריות העיקרית לרווחתם של האזרחים שבשטח הכבוש, במיוחד בכל הנוגע לאספקה הולמת של מזון, תרופות, ושירותי בריאות (ר' סעיפים 55, 56 ו-59 באמנת ז'נבה הרביעית, 1949).

### הרקע

החודשים יוני ויולי 2006 היו קשים במיוחד בכל הנוגע להגנה על אזרחים בשטחים הפלסטינים הכבושים, ובמהלכם נהרגו 222 בני אדם. ישראל פתחה במבצע צבאי ברצועת עזה והמשיכה לערוך מבצעי חיפוש ומעצרים בגדה המערבית. בנוסף לכך, ב-12 ביולי הגיבה ישראל בחריפות ללקיחתם

## נושאי מפתח הומניטארים

### הגנה על אזרחים

#### רצועת עזה

- בחודשים יוני-יולי נהרגו ברצועת עזה 198 פלסטינים, בהם 44 ילדים, ובנוסף נפצעו 666 פלסטינים. רוב הפגיעות התרחשו אחרי ה-25 ביוני, בעקבות פתיחת מבצע צבאי המכונה על ידי צה"ל "גשמי קיץ", מבצע שנמשך ברצועה גם במהלך חודש יולי. המבצע נפתח בעקבות התקפת חמושים פלסטינים על עמדה של צה"ל בכרם-שלום שעל גבול הרצועה, שבמהלכה נשבה חיל ישראלי ושני חיילים נהרגו. גם שני חמושים פלסטינים נהרגו בהתקפה.
- מתחילת חודש יוני ועד ההתקפה ב-25 ביוני הסלימו העימותים בין ישראל לפלסטינים, ובמהלכם נהרגו 34 פלסטינים ו-76 נפצעו. זאת בהשוואה ל-20 הרוגים ו-30 פצועים בחודש מאי<sup>1</sup>. מספר רקטות הקסאם שנורו לעבר ישראל<sup>2</sup>, מספר הפגזים שנורו על-ידי צה"ל, התקפות חיל האוויר הישראלי והחיסולים הממוקדים רשמו עליה ניכרת בחודש יוני בהשוואה לחודש הקודם<sup>3</sup>. בבוקר ה-24 ביוני נכנס צה"ל לרצועת עזה ובמבצע מיוחד, ראשון מסוגו מאז ביצוע תוכנית ההתנתקות לפני שנה, לקח בשבי שני תושבים פלסטינים<sup>4</sup>.
- מאז ה-28 ביוני, תחילת המבצע הצבאי ברצועה, ירה צה"ל בממוצע 200-250 פגזי ארטילריה ביום, וחיל האוויר ביצע יותר מ-220 תקיפות אוויריות, בכללן הפגזת תחנת הכוח של עזה ב-28 ביוני. הפגיעה בתחנת הכוח גרמה לפגיעה באספקת החשמל לתושבים, שנאלצו להסתפק באספקת חשמל במשך שש עד שמונה שעות ביום בלבד. הדבר פגע גם באספקת המים לתושבי הרצועה וזרם המים לתושבי השכונות העירוניות הוגבל לשעתיים עד שלוש ביום, משום שמערכות אספקת המים לא מתואמות עם שעות אספקת החשמל.
- מבצע צה"ל גרם לכך שבמהלך תקופת הדיווח נמלטו 5,100 פלסטינים מבתיהם ונאלצו לחפש מחסה בבתי הספר של ארגון אונר"א. על פי ההערכות, אלפי פלסטינים נעקרו מבתיהם וחיפשו מחסה במקומות אחרים. במבצע נהרסו 34 מבנים פלסטינים ו-3,666 דונמים של קרקע חקלאית.

## הגדה המערבית

- האלימות והעימותים נמשכו גם בגדה המערבית ובמהלך החודשים האמורים נהרגו 22 פלסטינים, ו-326 נפצעו, זאת בהשוואה ל-21 הרוגים ו-20 פצועים בחודש מאי. צה"ל ביצע למעלה מ-1,000 חיפושים ומעצרים, וכ-1,000 פלסטינים נעצרו. זאת בהשוואה ל-360 מבצעי חיפוש ומעצר בחודש מאי, בהם נעצרו כ-400 פלסטינים.
- במהלך החודשים יוני-יולי 2006 נערכו חיפושים בחמש קליניקות רפואיות ובתי חולים בגדה ובעשרים מוסדות צדקה, המחשבים ותיקי המסמכים שבמקום הוחרמו. שלושה ארגוני צדקה נסגרו. 22 מיכליות שהובילו מי שתיה לקהילות פלסטיניות נעצרו במחסומים של צה"ל ולא הותר להן לעבור.

## חופש תנועה

### רצועת עזה

- במהלך תקופת הדיווח (יוני-יולי 2006) המשיכו שלטונות ישראל להגביל את חופש התנועה ברצועת עזה. בעקבות ההתקפה ב-25 ביוני, נסגר מעבר קרני ל-19 יום, ונפתח ליבוא בלבד בשאר הימים. מעבר רפיח נפתח ליומיים בלבד, והמעברים כרם-שלום וסופה נותרו סגורים.
- בחודש יוני נרשמה ירידה חדה בנפח הדגה בעזה, מ-880 טון דגה בחודש מאי, ל-291 טון בלבד בחודש יוני. מה-25 ביוני מנעה ישראל דיג בצורה מוחלטת, ונפח הדגה צנח לאפס. בסוף חודש יולי כבר לא ניתן היה למצוא בשווקים המקומיים דגים טריים. כ-35 אלף פלסטינים מתפרנסים מענף הדיג ברצועה.

## הגדה המערבית

- בשני פרקי זמן שונים, ב-25-20 ביולי, וב-31 ביולי אסרה ממשלת ישראל על פועלים פלסטינים מהגדה להיכנס לתחומי מזרח ירושלים וישראל, במטרה לעבוד בשוק המקומי. מספר המכשולים הפיזיים שהוצבו על דרכים פלסטיניות, לחסימת התנועה בהן, גדל מ-519 בחודש מאי ל-540 בתקופה האמורה.
- במהלך התקופה האמורה מספר התקריות הקשורות למניעת חופש תנועה של עובדי אירגונים הומניטארים, ובכללם האו"ם, ירד ל-115, בהשוואה ל-150 בחודש מאי. הסהר האדום הפלסטיני דיווח על 31 סרובים ו-34 עיכובים של אמבולנסים פלסטינים במחסומי צה"ל. מדובר בירידה בהשוואה לחודש מאי, בו נרשמו 44 סרובים ו-9 עיכובים. 22 מיכליות מים עוכבו במחסומים.

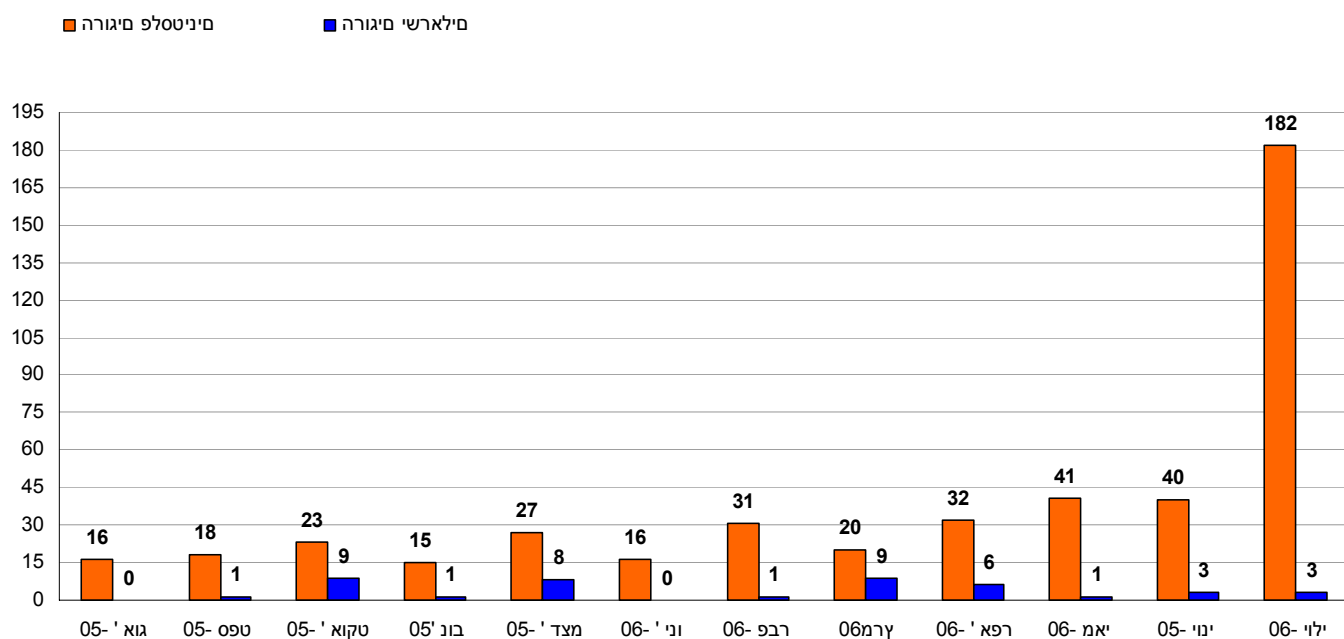
## הגנה על אזרחים

### 1. נפגעים

בתקופה האמורה (יוני-יולי 2006) נהרגו 222 פלסטינים ו-992 נפצעו בעימות עם ישראל, מתוכם 44 ילדים. רוב הנפגעים הם תושבי רצועת עזה (198 הרוגים, ובהם 40 ילדים, ו-666 פצועים) שנפגעו בעקבות ההסלמה שהתרחשה מאז ההתקפה ב-25 ביוני. בחודש יולי גברה גם האלימות בגדה, במבצע צבאי בעיר שכם נהרגו שישה פלסטינים, ו-116 נפצעו במהלך שלושת ימי העימות עם צה"ל, סביב איזור המוקאטעה, מתחם כוחות הבטחון הפלסטינים.<sup>5</sup>

במהלך העימות המתמשך נהרגו שישה ישראלים, בהם ארבעה חיילים ושני מתנחלים המתגוררים בגדה.<sup>6</sup> 67 ישראלים נפצעו, מתוכם 21 כתוצאה מירי רקטות קסאם מתוצרת מקומית שנורו משטח רצועת עזה לעבר ישראל. מתחילת השנה, נהרגו 362 פלסטינים ו-23 ישראלים ונפצעו 1,995 פלסטינים ו-290 ישראלים.

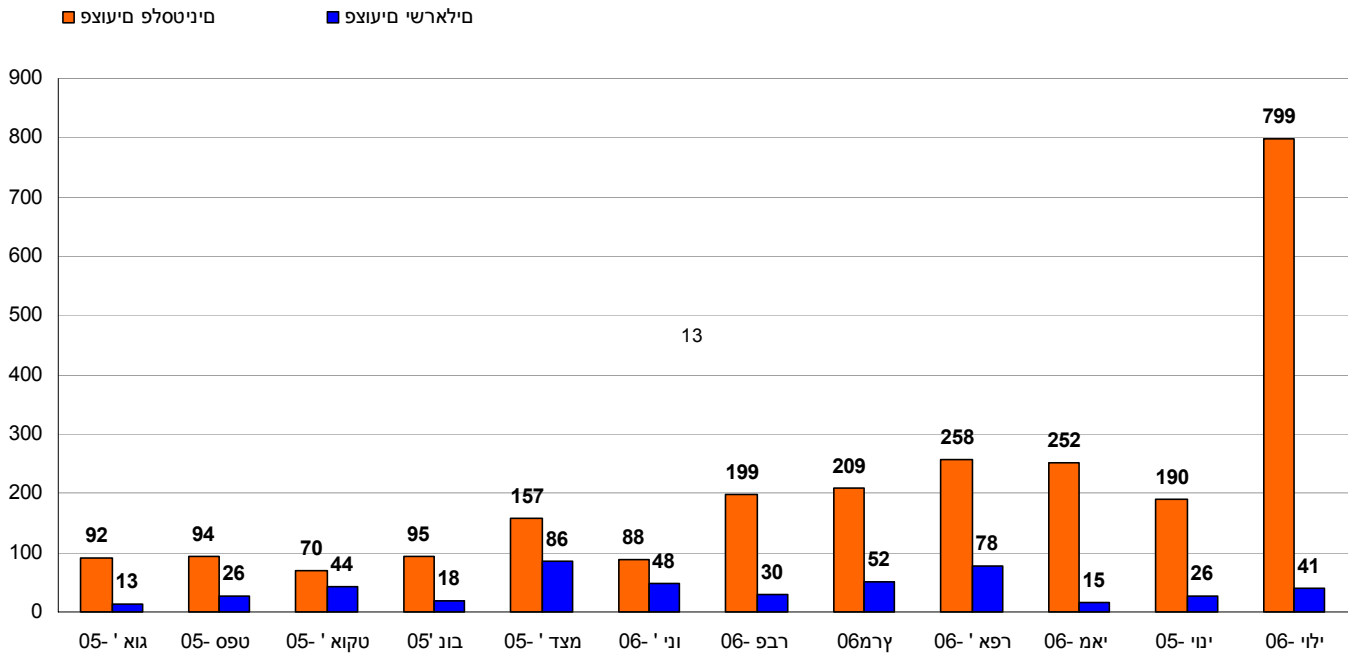
### תרשים מס' 1: מקרי מוות של פלסטינים וישראלים הקשורים לעימות



המקור: דוחות שבועיים של OCHA

## תרשים מס' 2: מקרי פציעה של פלסטינים וישראלים הקשורים

לעימות



המקור: OCHA דוחות שבועיים, אנגלית

"מודגש בזאת הצורך שכל הצדדים המעורבים בדבר יבטיחו את ביטחונם של האזרחים ויכבדו את הנורמות האוניברסאליות המקובלות במשפט ההומניטארי הבינלאומי" (החלטה מספר 1405 של מועב"ט של האו"ם, 2002).

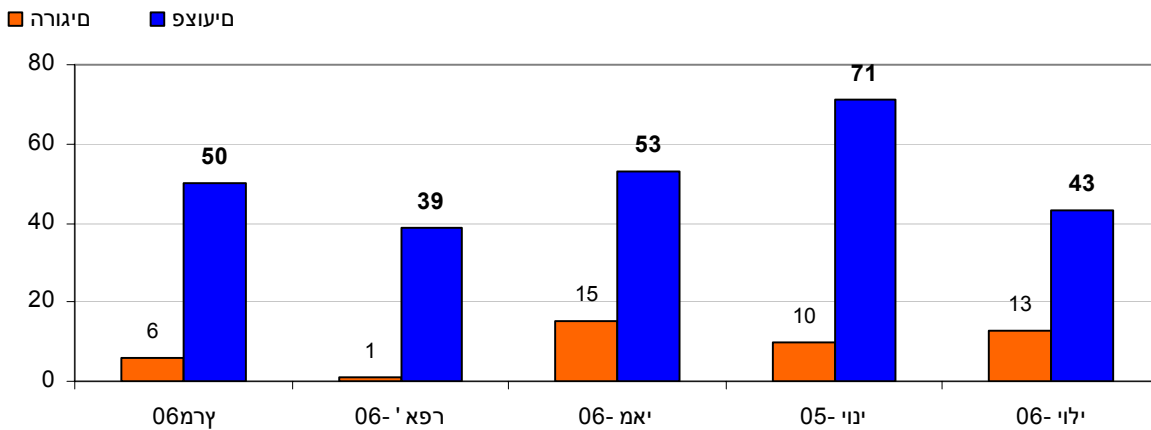
### נפגעים כתוצאה מאלימות פנימית פלסטינית

במהלך התקופה האמורה נותר מספר הפלסטינים שנפגעו בעקבות גילויי אלימות פנימיים ברחבי השטחים הכבושים גבוה, בהשוואה לחודש מאי, כפי שניתן לראות בתרשים מספר 3<sup>7</sup>.

נפגעים אלה אינם נכללים בטבלאות 1,2 שהוצגו לעיל.

רוב הפגיעות התרחשו ברצועת עזה, במהלך עימותים פנימיים בין פלגים פלסטינים יריבים, ובעימותים מזוינים בין משפחות וקהילות מקומיות. במהלך חודש יוני, נהרגו עשרה פלסטינים ונפגעו 71. בחודש יולי גדל שיעור הפגעים ל-13 הרוגים, בהם שלושה ילדים ואישה, ו-43 נפצעו.

### 8 תרשים מס' 3: מקרי מוות ופציעה של פלסטינים כתוצאה מאלימות פנים-פלסטינית



המקור: OCHA דו"חות שבועיים, אנגלית

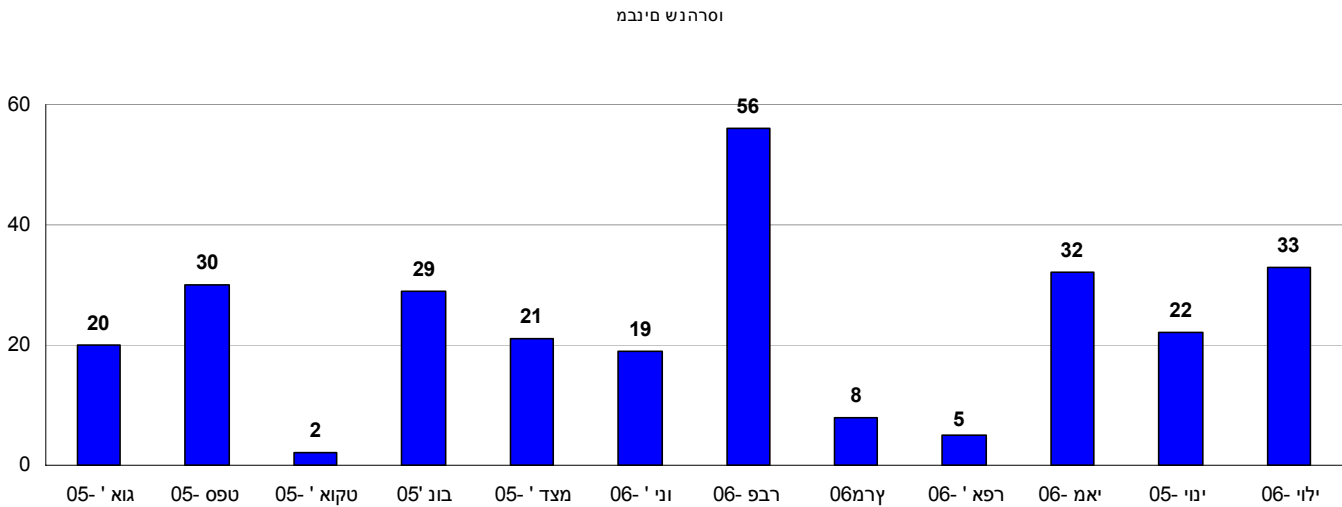
"ישראל נקראת לכבד את התחייבויותיה במסגרת החוק ההומניטארי הבינלאומי, ובמיוחד להקפיד על התחייבותה לא להרוס בתים בניגוד לחוק האמור" (החלטה מספר 1544 של מועב"ט של האו"ם, 2004).

## 2. מבנים ורכוש פלסטיני

במהלך התקופה האמורה נהרסו 55 מבנים פלסטינים, ו-158 נפגעו ברחבי השטחים הכבושים. רוב ההרס התרחש ברצועת עזה במסגרת פלישת צה"ל לרצועה, הפגזות ארטילריה ותקיפות חיל האוויר. 34 מבנים פלסטינים, בהם בתים וחנויות נהרסו. 152 נוספים נפגעו, בהם משרדי הרשות הפלסטינית: משרד ראש הממשלה, ומשרדי החוץ, הכלכלה והחינוך. גם עשרה מבנים של האו"ם נפגעו: בתי ספר, מרכזי בריאות וקליניקות רפואיות ומחסנים. בגדה המערבית הורסו שלטונות ישראל 20 מבנים פלסטינים בגין מה שדווח כבניה לא חוקית. מטה כוחות הבטחון הפלסטינים בשכם, ה"מוקאטעה" המקומית, נהרס במסגרת מבצע שנמשך שלושה ימים בחודש יולי. 14 בתים פלסטינים נוספים ניזוקו בפעילות צה"ל בגדה.

גם אלימות מצד המתנחלים ברחבי הגדה המערבית גרמה נזקים לרכוש פלסטיני, בכלל זה יש לציין מקרה בו מתנחלים ישראלים רעולי פנים הציתו את בניין המועצה המחוקקת הפלסטינית שבעיר סלפית. במקרה נוסף, מתנחלים נכנסו לכפרים בורין ו-עינבוס, שבנפת שכם, והציתו שישה כלי רכב בשלושה מקרים שונים.

## תרשים מס' 4: הריסת מבנים פלסטינים



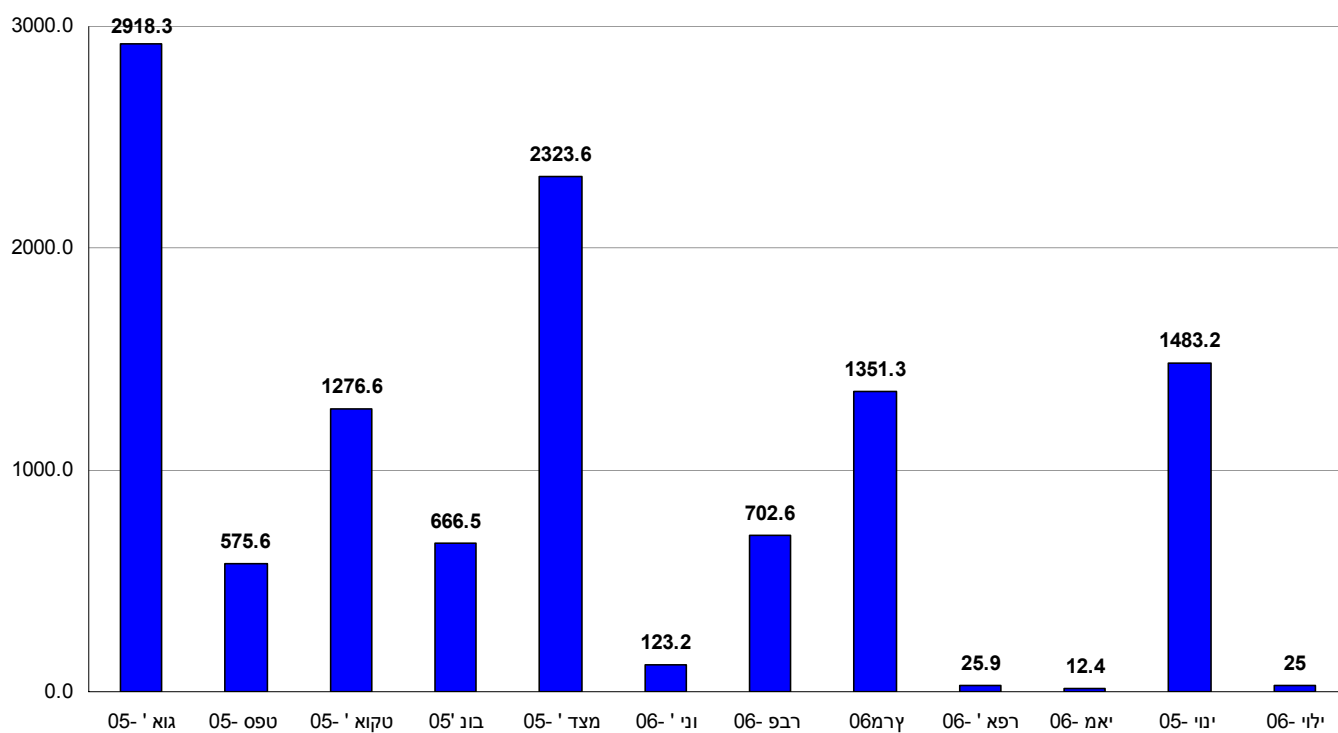
המקור: דוחות שבועיים של OCHA

### 3. משאבי טבע

#### תפיסת קרקעות

במהלך התקופה האמורה תפס צה"ל לפחות 1,508 דונם אדמה בגדה המערבית. תפיסות הקרקע הנרחבת ביותר התרחשו בנפת קלקיליה (עזון, חבלה, וכפר תולת') הקרקעות נתפסו לטובת תוואי הגדר המתוקן ליד ההתנחלות אלפי מנשה. המהלך התרחש בעקבות החלטה שהתקבלה בקבינט הישראלי ב-30 באפריל לשנות את תוואי הגדר באזור (ראה לעניין זה את דו"ח OCHA העוסק בניתוח מקדמי של ההשלכות ההומאניטאריות הנובעות משינוי תוואי הגדר באפריל 2006, עדכון מס' 5, שפורסם ביולי 2006).

## תרשים מס' 5: תפיסת קרקעות פלסטיניות על-ידי צה"ל, בדונמים



המקור: דחות שבועיים של OCHA, אנגלית

### שיטוח וחישוב קרקע

במהלך התקופה האמורה ישראל המשיכה בפעולות שיטוח וחישוב שטחים נרחבים בגדה המערבית לצורך בניית הגדר באיזורי קלקליה, רמאללה / אל-בירה, ירושלים וחברון. הפעולה התבצעה גם ליד התנחלויות ישראליות ובסיסי צבא.

משרד החקלאות הפלסטיני מעריך שברצועת עזה הושמדו כ-3,666 דונמים של קרקע חקלאית על-ידי צה"ל במהלך המבצעים האחרונים ברצועה. כמו-כן נהרסו גם 179 דונמים של קרקעות עליהן הוקמו חממות.

"כל מעשה הרס על ידי המדינה הכובשת, של נדל"ן או רכוש אישי השייך לפרטים, לקבוצת פרטים, למדינה, לאחת הרשויות הציבוריות או לארגונים שיתופיים אחרים, אסור בזאת, למעט מקרים בהם פעולת ההרס הוגדרה כנחוצה בהחלט לצורך מבצעים צבאיים" אמנת ז'נבה הרביעית, סעיף 53.

### מעבר מיכליות מים וטרנספורטים

לפי סקר שביצעה בשנת 2005 הרשות לניטור מים, סניטציה והיגיינה, כ-200 קהילות פלסטיניות אינן מחוברות למערכת מים, וב-11 קהילות נוספות יותר מחצי מהבתים אינם מחוברים למערכת המים. על פי סקרים שערכה הרשות הנ"ל (סקרים 31-33), בחודשים יוני-יולי 2006, נמצא כי מיכליות מים שהובילו מים ל-22 קהילות פלסטיניות נעצרו במחסומי קבע של צה"ל ולא הותר להן לעבור. בשישה מקרים נוספים עוכבו מיכליות מים במחסומים, ובנוסף, מחסומי "פתע" של צה"ל



"בעיות הקשורות לאספקת מים לערים וכפרים פלסטינים יטופלו בצורה שתבטיח אספקת מים יום-יומית בכמויות מספקות על-ידי מיכליות מים פלסטיניות". (התחייבויות ברטיני 2002).

## מעבר טובין ואנשים

### 1. מעבר פלסטינים לתעסוקה בישראל

בגדה המערבית נמנעה כניסתם של פועלים וסוחרים בעלי אישורי כניסה תקפים למזרח ירושלים וישראל. הדבר התרחש פעמיים בחודש יולי שעה שהוטל סגר כללי על השטחים, התקופה הראשונה ב-20-25 ליוני, ושוב החל מה-31 ביולי ואילך.<sup>9</sup> מאז ה-12 במארס, סוחרים ופועלים פלסטינים מרצועת עזה בעלי אישורי עבודה תקפים בישראל, לא הורשו להיכנס לישראל דרך מעבר ארז (ר' תרשים 6).

#### תרשים מס' 6: מעבר ארז – תנועת פועלים יומית ממוצעת מרצועת עזרה לישראל ל

	אוגוסט	ספטמבר 05	אוקטובר	נובמבר 05	דצמבר 05	ינואר	פברואר	מרץ	אפריל	מאי	יוני	יולי
עובדים	281	137	0	1,200	1,502	707	3,698	1,161	0	0	0	0
סוחרים	168	120	0	104	73	42	155	56	0	0	0	0

המקור: כוחות הביטחון הפלסטיניים

"לכל אדם הזכות לעבוד, החירות לבחור את פרנסתו, לתנאי עבודה צודקים והוגנים, ולהגנה מפני אבטלה" ההצהרה האוניברסאלית בדבר זכויות אדם, סעיף 23

### 2. הגדה המערבית

"מספר היתרי העבודה בישראל, המונפקים לפועלים פלסטינים, יגדל" התחייבויות ברטיני (2002)

### תנועת פלסטינים ברחבי הגדה המערבית

במהלך שנת 2006 הוגברו המגבלות החלות על תנועת פלסטינים בתוך הגדה המערבית. בסוף חודש יולי תועדו 540 מכשולים פיזיים שהוצבו על-ידי צה"ל במטרה להגביל את תנועת הפלסטינים. המכשולים הפיזיים שנועדו לסייע באכיפת סגרים וכתרים כוללים מחסומים מאוישים ולא מאוישים,

( AMA

שהושג ב-15 בנובמבר בדבר תנועה וגישה, בין ממשלת ישראל והרשות הפלסטינית, הקובעים כי "המגעים המתמשכים בין ישראל לארה"ב, לגיבוש רשימה מוסכמת של מחסומי תנועה, ולפיתוח תוכנית שתביא לצמצום המקסימלי, יואצו כך שתתאפשר השלמתם על ל-31 בדצמבר 2005". מספר מחסומי הפתע גדל בצורה משמעותית בחודש יולי בהשוואה לחודשים הקודמים (ר' תרשים 7). כמו-כן, שבעה פרקי זמן שונים בהם הוטל עוצר על ידי צה"ל למשך 4-15 שעות השפיעו בצורה חמורה על חיי השגרה הפלסטינים במהלך החודשיים האמורים.

**תרשים מס' 7: תנועת פלסטינים בגדה המערבית - מכשולים פיזיים, עוצר, ומחסומי פתע**

	מספר המכשולים הפיזיים <sup>10</sup>			עוצר המוטל על ידי <sup>11</sup>		ממוצע שבועי
	סה"כ	מאוייש	לא מאוייש	מס'	מס'	
ינואר 06	475	59	416	1	12	96
פברו 06	487	60	427	3	79	121
מרץ 06	505	63	442	9	111	142
אפריל 06	504	66	438	6	58	138
מאי 06	519	71	448	9	118.5	127
יוני 06	526	76	450	3	26	142
יולי 06	540	77	463	4	30	182

המקור: תצפיות השדה של OCHA והעידוכונים השבועיים (אנגלית)

**מבצעי חיפוש ומעצר שביצע צה"ל בגדה**

מספר מבצעי החיפוש והמעצר שביצע צה"ל בגדה גדל בחודשיים האחרונים, בפרט באיזורי בית-לחם וחברון (ר' תרשים 8). בהתאם לכך נרשמה עליה במספר הפלסטינים שנעצרו או עוכבו לחקירה על-ידי ישראל בתקופה האמורה. במהלך החודשיים האחרונים חלה עליה בתדירות המבצעים הנ"ל של צה"ל בצפון הגדה, הדבר הוביל לעליה בשיעור הפגיעות בפלסטינים, ובכלל זה במבוקשים פלסטינים, ובפלסטינים שהשליכו אבנים. 19 פלסטינים נהרגו, בהם חמישה ילדים, ו-247 נפצעו בעימותים בין צה"ל לאוכלוסיה המקומית באיזורים עירוניים בחודשים הנ"ל.

13 תרשים מס' 8: מבצעי חיפוש ומעצר של צה"ל בגדה המערבית

	מבצעי חיפושים ומעצרים של	
	מספר	מספר
ינואר 06	284	440
פברו 06	339	474
מרץ 06	352	393
אפריל 06	513	575
מאי 06	360	400
יוני 06	471	406
יולי 06	601	549

המקור: דוחות שבועיים של OCHA (אנגלית)

### 3. רצועת עזה

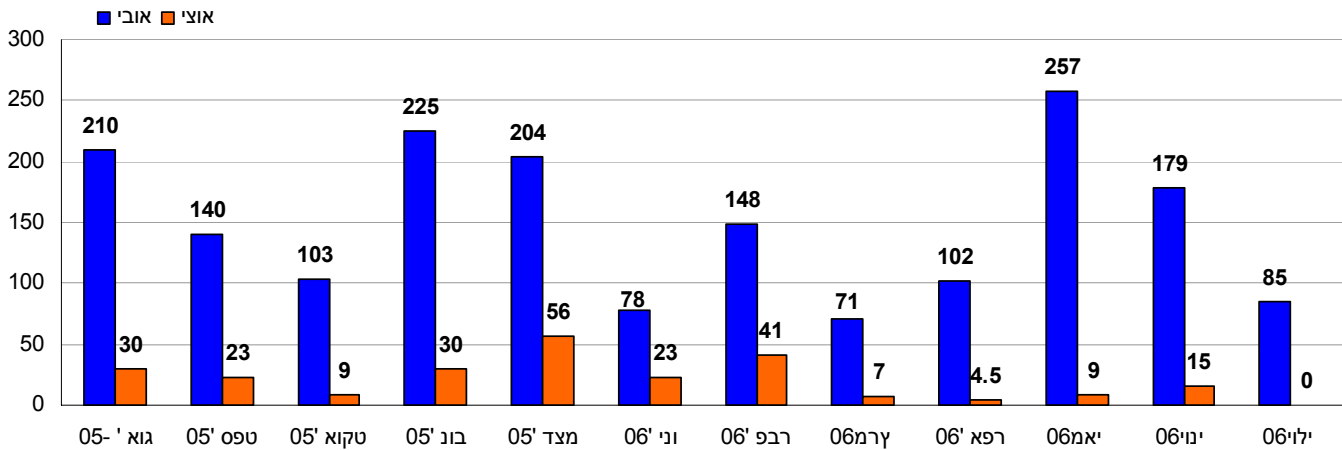
#### מעבר קרני

מעבר קרני שוכן על הגבול שבין רצועת עזה לישראל. רוב האספקה ההומניטארית, הסחורות המיובאות לתוך רצועת עזה, כמו גם כל הסחורות המיוצאות ממנה, עוברות דרך מעבר זה. עד סוף חודש יולי, היה המעבר סגור במשך 42% מהשנה, בכלל זה נמנים 20 ימים בהם המעבר היה סגור לחלוטין במהלך יוני-יולי<sup>15</sup>.

פעמים רבות במהלך התקופה האמורה היה המעבר פתוח חלקית, ושעות העבודה בפועל היו קצרות משעות העבודה הרשמיות במקום, או לחילופין המעבר נפתח בכיוון אחד, ליבוא בלבד. מגמה זו, שנצפתה במהלך החודשים האחרונים, משפיעה לרעה על אפשרות ההעברה היום-יומי של הסחורות, ובמיוחד על היצוא מהרצועה לישראל.

סגירתו התכופה של מעבר קרני בעקבות ההתקפה ב-25 ביוני משתקפת בממוצע הנמוך של ייבוא הסחורות היומי לרצועה בחודשים האמורים (תרשים 9). הממוצע היומי של משאיות-יבוא שעברו דרך קרני עלה בחודש יוני ל-15, אך נותר נמוך משמעותית מהיעד שנקבע בהסכמי AMA, המציב יעד של 150 משאיות ביום עד סוף 2005, ו-400 עד סוף 2006. מה-23 ביוני ועד סוף יולי לא יוצאו כלל סחורות מרצועת עזה.





המקור: המשרד הפלסטיני לכלכלה לאומית וממאי 2006 הנתונים סופקו ע"י PalTrade

### מעבר כרם שלום

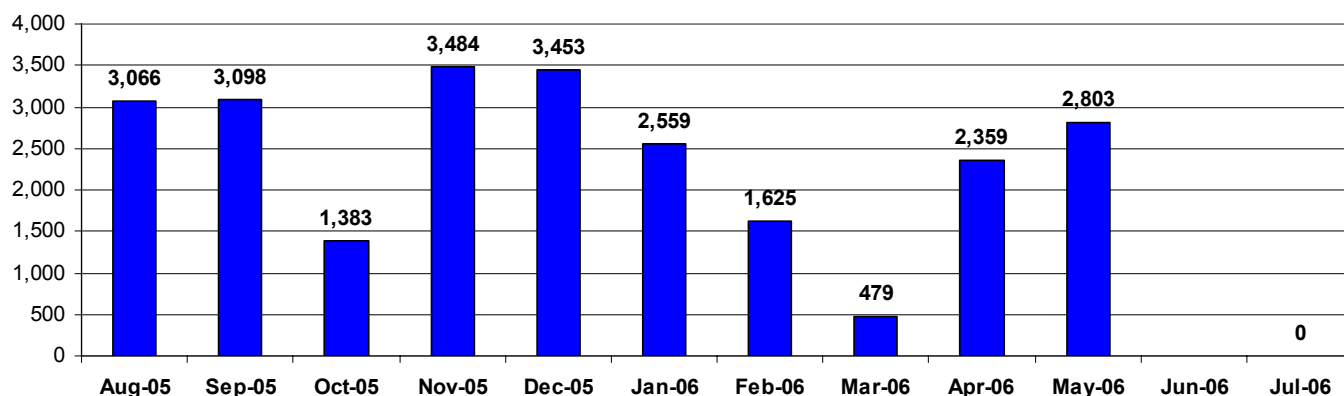
מעבר כרם שלום, שנחנך בחודש מארס 2006, ממוקם במשולש הגבולות בין עזה, ישראל ומצריים ולעיתים נעשה בו שימוש גם להעברת אספקה הומניטארית לרצועה. בחודש יוני, בין ה-8 ל-20 לחודש, המעבר היה פתוח למעבר אספקה הומניטארית. המעבר נסגר בעקבות ההתקפה ב-25 ביוני ונותר סגור גם במהלך יולי.

### מעבר סופה

מעבר סופה שוכן בגבול ישראל, מצפון-מזרח למעבר רפיח. במעבר נעשה שימוש להעברת חומרי בניין, ובמיוחד חצץ, ומדי פעם עוברת דרכו גם אספקה הומניטארית של האו"ם. במהלך חודש יוני המעבר היה סגור למשך ארבעה ימים, בנוסף לימי שבת בהם אינו אמור לפעול. ב-21 ליוני סגר צה"ל את המעבר מטעמי בטחון, והמעבר נותר סגור גם במהלך חודש יולי. עד כה לא נאספו נתונים על מעבר מטעני חצץ מיובאים בחודש יוני (תרשים 10).

לסגירת המעבר במשך שבעה שבועות רצופים היתה השפעה שלילית על תעשיית הבנין ברצועת עזה, ופגעה בפרוייקטים הקשורים בבניית תשתיות. ה- UNDP (הסוכנות לתוכניות פיתוח של האו"ם) דיווח בתחילת חודש אוגוסט שפרוייקטים של בניית תשתית שהיקפם מוערך בכשבעים מיליון דולר אמריקאי הושפעו לרעה בעקבות המחסור בחצץ ובחומרי בניין ברצועה. פרויקטים אלה מייצרים 875 אלף ימי עבודה בתשלום בשנה עבור הפלסטינים. המחסור בחומרי הבניין הביא לעיכוב בשיפוץ בתי ספר של אונר"א, אותם יש לשפץ במהלך חופשת הקיץ, וכמו כן עוכבו עבודות בנייה נוספות של מבנים השייכים לסוכנות.

## תרשים מס' 10: מעבר סופה – סך כל מטעני החצץ המיובאים<sup>17</sup>

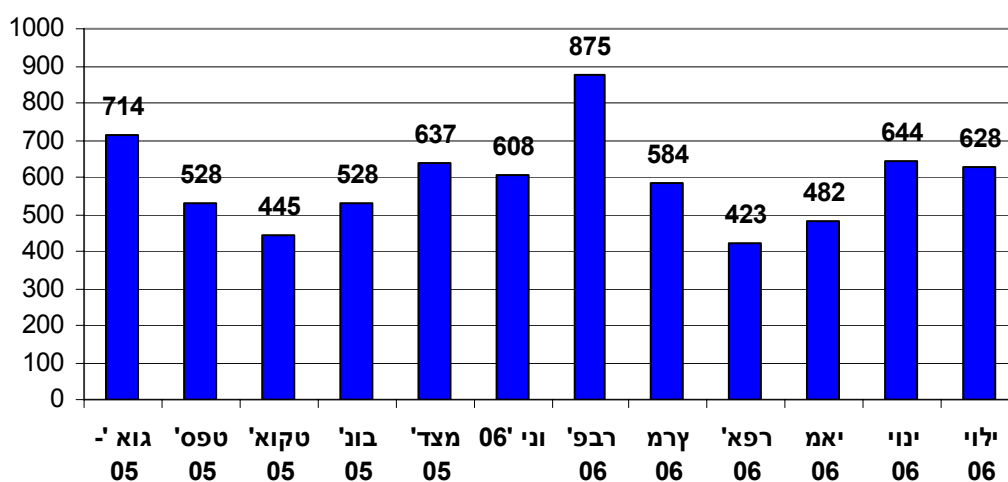


Source: Palestinian Ministry of Finance, data obtained from UNSCO

### צינורות הנפט בנחל עוז

חברת הדלק הפלסטינית הכללית (PGPC), חברה בבעלות הרשות הפלסטינית, מיבאת דלק ומוצריו (בנזין, דיזל, נפט וגז בישול) אל תוך הרצועה מישראל. הדלק נרכש מחברת "דור-אנרגיה" ומובל לרצועה דרך צינורות הדלק שבנחל עוז. הצינורות הללו פועלים בדרך כלל שישה ימים בשבוע, אך הם נסגרו כליל מה-26 ליוני ועד ה-1 ביולי. הצינורות נסגרו לתקופה של שישה ימים נוספים בחודש יולי, והנתון אינו כולל את ימי השבת בהם לא אמורים הצינורות לפעול (ר' תרשים 11).

### תרשים מס' 11: צינורות נחל עוז - סך מטעני הדלק שיובאו (לא כולל נפט תעשייתי)



המקור: חברת הדלק הפלסטינית PGPC

יבוא דלק לרצועת עזה מישראל הפך לחיוני יותר בעקבות הפצצת חיל האוויר שפגעה במפעל החשמל של עזה ב-28 ביוני. ספקי שירותים חיוניים, כמו רשת המים, מערכת הבריאות ושירותי

PGPC מעריכה כי צריכת הדלק

היומית בעזה כרגע עומדת על 700 אלף ליטר דלק, 100 אלף ליטר בנזין, ו-150 טונות של גז בישול ליום. כאמור, יש צורך לייבא את כל הכמות הנ"ל מישראל באמצעות צינורות הדלק בנחל עוז. בחודש יולי, הכמויות המיובאות של סוגי הדלק השונים היו מתחת לכמות היומית הנחוצה (תרשים 12).

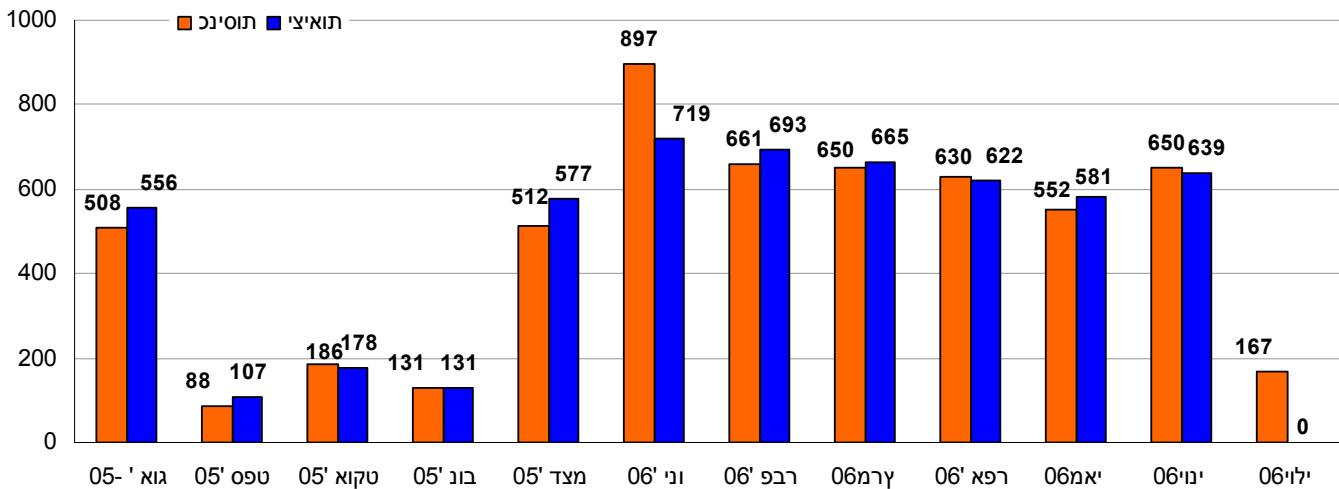
תרשים מס' 12: השוואה בין כמות הדלק הממוצעת המיובאת ביום לעזה לעומת הכמות הנדרשת (יולי 2006)

סוג הדלק	נפח ממוצע של יבוא יומי	תצרוכת יומית - הערכת GPC
דיזל (בליטרים)	205,307	700,000
בנזין (בליטרים)	64,854	100,000
נפט (בליטרים)	14,548	50,000
גז לבישול (בטונות)	68	150

### מעבר רפיח

מעבר הנוסעים ברפיח מהווה את מעבר הגבול המשרת את תושבי עזה המבקשים לנסוע לחו"ל והוא ממוקם על גבול עזה ומצריים. מאז ה-25 ביוני, מעבר הגבול ברפיח נסגר לתנועה רגילה. המעבר נפתח ב-18 וב-19 ליולי, וכך התאפשר ל-5,178 פלסטינים שנתקעו בצד המצרי של מעבר הגבול להיכנס לרצועה. בשיתוף פעולה עם ארגונים מצריים לא ממשלתיים, אנשי אונר"א בצד המצרי סיפקו סיוע הומניטארי לפלסטינים, ובכלל זה תרופות חיוניות לחולים המאושפזים בתבי חולים.

## תרשים מס 13: מעבר הנוסעים ברפיח – ממוצע עוברים יומי: יציאות וכניסות



מקור: ביקורת הגבולות והדרכונים הפלסטיני ומאז מאי 2006 באמצעות EU BAM

### מעבר חולים מרצועת עזה לטיפול רפואי בחו"ל

פלסטינים המופנים לקבלת טיפול רפואי מחוץ לרצועה על-ידי משרד הבריאות הפלסטיני נאלצים לעבור דרך מעבר רפיח או מעבר ארז. לפי ארגון הבריאות העולמי, במהלך חודש יוני הוגשו 474 בקשות לקבלת טיפול בגדה המערבית, מזרח ירושלים וישראל, מתוכם 84.4%, שהם 400 חולים, עברו דרך מעבר ארז. בעקבות ההתקפה ב-25 ביוני, נרשמה ירידה משמעותית במספר הבקשות שאושרו, ונראה כי צה"ל החמיר את הקריטריונים לאישור היתרי המעבר. בחודש יולי, הגישו 185 חולים בקשות לטיפול בחו"ל, מתוכם עברו דרך מעבר ארז 92.4%, שהם 171 חולים, ( ר' תרשים 14). סגירת מעבר רפיח ב-25 ביוני למעבר אנשים המבקשים לעזוב את הרצועה מנע מבעד החולים שהופנו לקבלת טיפול בחו"ל אפשרות לקבל את הטיפול. לפי ארגון הבריאות העולמי, 315 מטופלים הופנו על-ידי משרד הבריאות הפלסטיני למצרים וירדן במהלך חודש מאי.<sup>18</sup>

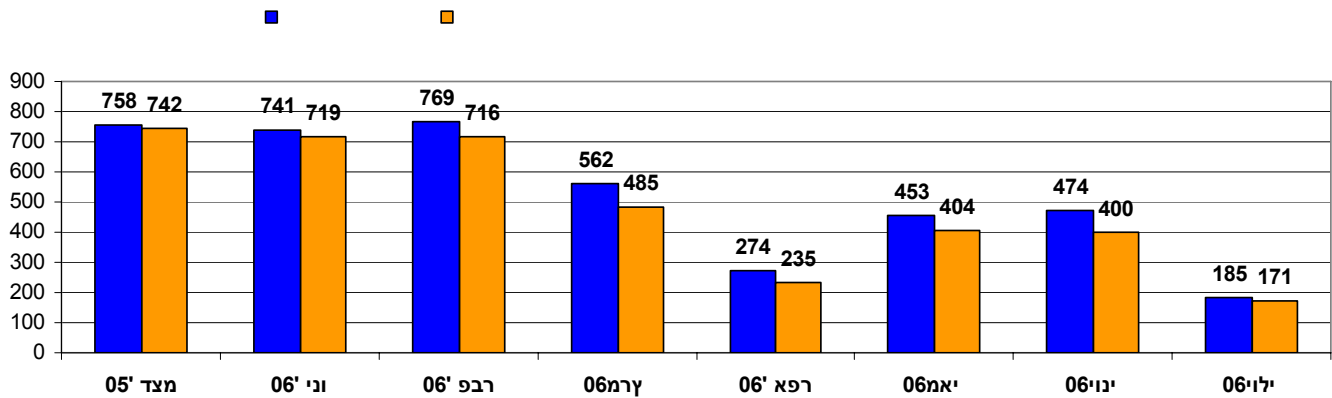


## תרשים מס' 14: מעבר ארז – מעבר חולים בעלי הפניות רפואיות

כחול – בקשות

כתום- עברו בפועל

למעבר

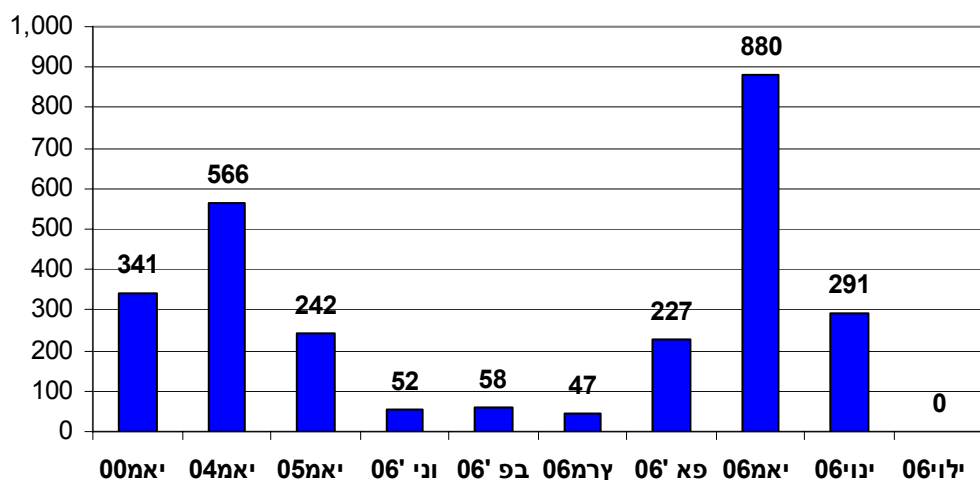


המקור : אירגון הבריאות העולמי (WHO)

## גישת דייגים פלסטינים למימי חופי הרצועה

מאז חודש ינואר 2005, הרשויות הישראליות התירו לפלסטינים לדוג במרחק של עד עשרה מיל ימי מחוף הרצועה, זאת בהשוואה להגבלת ששת המילים היתה נהוגה עד אז. דיג פלסטיני נאסר כמו כן במרחק של מיל ימי אחד מצפון לגבול מצריים, ומיל וחצי מדרום לגבול ישראל. מאז ההתקפה בסוף יוני, הרשויות בישראל מנעו דיג סמוך לחופי עזה. יש לציין כי 35 אלף פלסטינים בקירוב נשענים על ענף הדיג לפרנסתם, ונכון לסוף חודש יולי לא נמצאו כלל דגים טריים בשווקים המקומיים בעזה.

"אזור הדיג עבור ספינות דיג פלסטיניות בחופי רצועת עזה יתרחב וישתרע על פני 12 מילין ימיים" התחייבויות ברטיני (2002)  
תרשים מס' 15: הדיג בעזה - סך הכל דגה בטונות



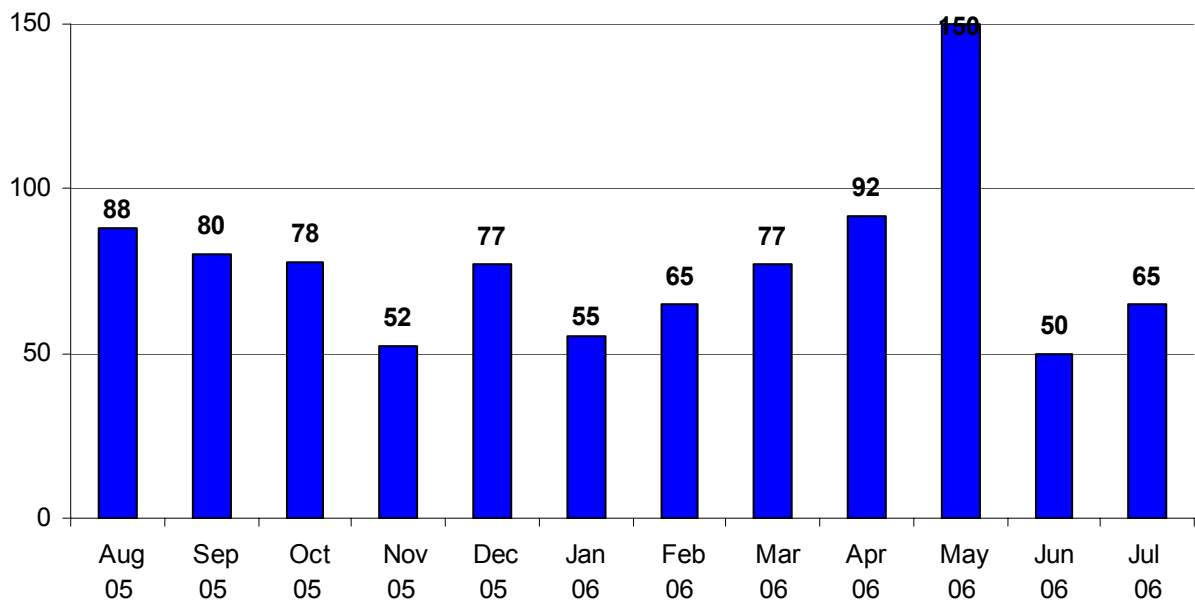
## **גישה הומניטארית**

### **חופש גישה ותנועה לעובדי סיוע הומניטארי**

במהלך החודשים האמורים, ארגונים הומניטארים כדוגמת האו"ם, דיווחו על 115 מקרים בהם נמנעה או הוגבלה חופש התנועה של עובדיהם בגדה ( ר' תרשים 16). מקרים הקשורים להגבלות תנועה וגישה כוללים מקרים בהם צה"ל או מג"ב הפריעו לחלוקת סיוע הומניטארי או לפינוי אנשים, במחסומים קבועים, זמניים, בשערים או על ידי גדר ההפרדה. לפי אונר"א, הירידה בשיעור תקריות הגישה, ירידה בשיעור של שני שלישים, שנרשמה בחודשים מאי ויוני, קשורה לשיפור הגישה לירושלים דרך המחסומים.

ארגוני סיוע בינלאומיים נדרשים לבצע תיאום מקדים עם הרשויות הישראליות כדי להיכנס או לצאת מהרצועה דרך מעבר ארז. ב-14 בפברואר וב-7 במאי, צה"ל הציג נהלי מעבר חדשים במעבר ארז. נהלים אלה חלים גם על אזרחים זרים מן השורה המבקשים לעזוב את הרצועה. מאז המתקפה בסוף יוני, תנועתם של אנשי או"ם שאינם דיפלומטים דורשת תיאום מוקדם מול ישראל, ביציאה ובכניסה לרצועת עזה.

### תרשים מס' 16: תקריות גישה הומניטארית בגדה המערבית



המקור: טופסי ACIS ודו"חות חודשיים של חדר המבצעים של UNRWA

(מועב"ט) "קוראת לכל הצדדים הנוגעים בדבר, כפי שנקבע בחוק ההומניטארי הבינלאומי... להתיר גישה מלאה ולא מוגבלת לאנשי צוותי הסיוע ההומניטארי לכל אדם הנזקק לסיוע, במידת הניתן, וכל האמצעים הנחוצים לפעולות הסיוע, ולקדם את הביטחון, ההגנה, וחופש התנועה של צוותי הסיוע ההומניטארי, האו"ם, והעובדים הקשורים אליו ונכסיהם", החלטה מספר 1502 של מועב"ט של האו"ם (2003)

### מעבר אספקה הומניטארית לרצועת עזה

רוב האספקה ההומניטארית המסופקת על ידי אירגוני סיוע בינלאומיים מוכנסת לרצועת עזה דרך מעבר קרני. בנוסף לתוכנית הסיוע הרגילה של אונר"א המספקת מזון ל-80 אלף פלסטינים, תוכנית החירום לחלוקת מזון שמפעילה הסוכנות מאכילה 750 אלף פליטים פלסטינים. בשלושת החודשים האחרונים נרשם גידול בשיעור של 20% - 17% בדרישה לאספקת סיוע חירום של מוצרי מזון. בחודש יוני, סוכנות אונר"א הצליחה לייבא 22 מיכליות מזון בלבד, ולא הצליחה להוציא החוצה אף מיכלית ריקה. בחודש יולי, אונר"א קיבלה 207 מיכליות מזון בסיסי, בהן בעיקר קמח, אורז וסוכר, דרך מעבר קרני. בסוף חודש יולי היו ברשות אונר"א 129 מיכליות ריקות ברצועת עזה, שהמתינו לצאת דרך מעבר קרני, זאת בהשוואה ל-203 מיכליות ריקות שהמתינו בסוף חודש יוני, בכלל זה 55 מיכליות ריקות שנשלחו החוצה ב-30 ביולי. אונר"א מדווחת שנכון לסוף חודש יולי, עלות האחסנה, השינוע וההעמסה של המיכליות מתחילת שנת 2006, הקשורות לסגירת מעבר קרני, הגיעו לכ-750 אלף דולרים. לסגירת מעבר קרני היו לא רק השלכות כלכליות שליליות על הסוכנות, אלא הדבר גם הפריע לישום תוכניות העבודה של הסוכנות ולמתן שירותים שונים, ובכלל זה חלוקת מנות חירום.

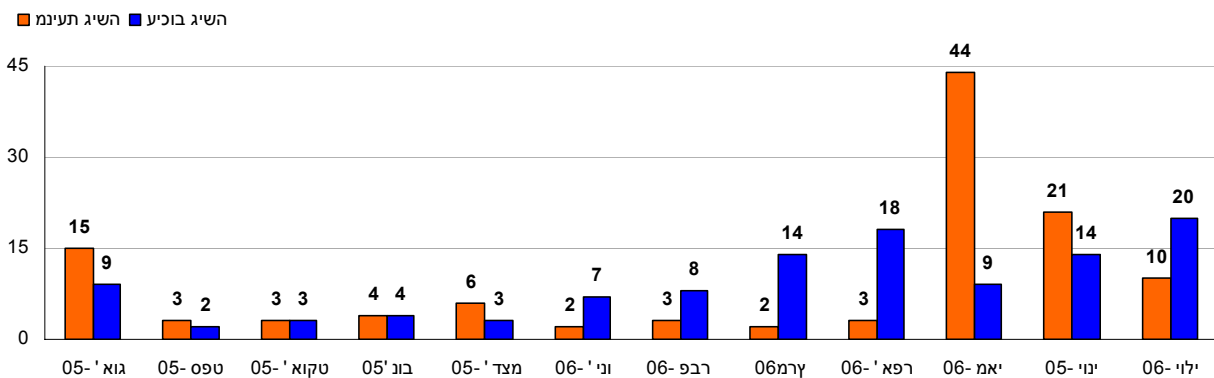
"אפשרות פעולתם של ארגונים בינלאומיים: 1. ישראל תאפשר בצורה מלאה לארגונים בינלאומיים לבצע פעולות סיוע, ובפרט לארגון אונר"א, 2. ישראל מסכימה לבחון מחדש ולחזק את הסכמי התיאום והקישור בין צה"ל לארגונים הבינלאומיים במטרה לאפשר פעולות סיוע. 3. ישראל תשפר את המצב במחסומים, כולל איוש המחסומים בכוח אדם מנוסה יותר של צה"ל". התחייבויות ברטיני (2002)

במהלך יוני-יולי, תוכנית המזון העולמית ( WFP ) הצליחה להכניס לרצועה כמות משוערת של כ- 2,009 טונות של קמח חיטה ומוצרי מזון בסיסיים נוספים. בזמן סגירת מעבר קרני בין ה-7 ל-12 ביולי, הארגון תיאם עם צה"ל את העברתם של משלוחי המזון ומוצרי חירום נוספים דרך מעבר ארז במשך ארבעה ימים. בסוף חודש יולי, הארגון דיווח על 46 מיכליות ריקות הממתינות לעזוב את הרצועה, ועל 79 מיכליות מזון, המכילות כ-1,700 טונות של קמח וגרגרי חומס, הממתינים להיכנס. סוכנות UNICEF ( הקרן למען ילדים של האו"ם ) דיווחה על העברת ציוד רפואי ותרופות דרך מעבר קרני בחודשים יוני-יולי, ובכלל זה 22,300 מנות חיסונים.

### תקריות הקשורות לאמבולנסים

במהלך התקופה האמורה, נרשמו 31 מקרים בהם נמנע מעבר אמבולנסים, ו-34 מקרים בהם עוכבו אמבולנסים ליותר מחצי שעה. הנתונים נאספו על-ידי הסהר האדום הפלסטיני בגדה (תרשים 17). כמו בחודש מאי, רוב התקריות התרחשו בכניסה לירושלים (במחסומים בקלנדיה, חיזמה, גילה ואל-זעיים)

### תרשים מס' 17: תקריות הקשורות לאמבולנסים בגדה המערבית



המקור: אגודת הסהר האדום הפלסטיני

"מודגש בזאת הכורח לאפשר גישה לארגוני סיוע רפואי והומניטארי לאוכלוסיה האזרחית הפלשתינית", החלטה מספר 1405 של מועב"ט של האו"ם, (2002)

### הערות

<sup>1</sup> שבעה פלסטינים נוספים נהרגו, בהם חמישה ילדים, ו-33 נפצעו שעה שהיו בחוף הים בצפון הרצועה. נסיבות האירוע שנויות במחלוקת בין ממשלת ישראל לרשות הפלסטינית.

<sup>2</sup> מספר הרקטות "תוצרת בית" שנורו על ידי פלסטינים גדל מ-134 במאי, ל-275 ביוני.

<sup>3</sup> במהלך חודש יוני ביצע חיל האוויר 122 תקיפות אוויר, בהשוואה ל 14 בחודש מאי. הפגזות ארטילריה של צה"ל לעבר הרצועה, וצפון הרצועה במיוחד, גברה, בחודש מאי נורו 792 פגזים, ובחודש יוני נורו 1,367 פגזים בהשוואה.

<sup>4</sup> מהלך חודש יוני ביצע חיל האוויר 122 תקיפות אוויר, בהשוואה ל 14 בחודש מאי. הפגזות ארטילריה של צה"ל לעבר הרצועה, וצפון הרצועה במיוחד, גברה, בחודש מאי נורו 792 פגזים, ובחודש יוני נורו 1,367 פגזים בהשוואה.

<sup>5</sup> הנתונים המדווחים הן של "קורבנות הקונפליקט", ואינם כוללים קורבנות שאינם קשורים ישירות לקונפליקט, כמו תקריות בהם התפוצצו נפלי פגזים, תאונות דרכים בין ישראלים לפלסטינים בשטחים, ומקרי מוות כתוצאה מעיכוב במתן סיוע רפואי במקרים של עוצר, סגר, או עיכוב במחסומים. כמו כן לא נכללים מקרי מוות הקשורים לנסיבות לא ברורות, או נסיבות שאחד הצדדים מערער עליהן, כמו המקרה בו נהרגו שבעה בני משפחה פלסטינית ו-33 נפצעו ב-9 ביוני 2006 שעה שהיו בחוף הים. נסיבות מקרה זה נמצאות במחלוקת בין ממשלת ישראל לרשות הפלסטינית.

<sup>6</sup> הנתונים שגיבשה ישראל אינם כוללים מקרי מוות ופציעות שהתרחשו במסגרת המלחמה בין חיזבאללה לישראל ביולי 2006.

<sup>7</sup> הנתונים מייצגים את קורבנות האלימות הפלסטינית הפנימית, ובכלל זה אלימות בין פלגים, עימותים בין משפחות וקהילות בהם המניע אינו ברור, ופלסטינים שנהרגו או נפצעו לאחר שהאשמו בשיתוף פעולה עם ישראל. פלסטינים שנהרגו או נפצעו בשעת הכנת מטעני חבלה או בעת שימוש רשמי בכלי נשק לא נכללו.

<sup>8</sup> ארגון OCHA התחיל לנטר את האלימות הפלסטינית הפנימית בצורה שיטתית מאז מארס 2006.

<sup>9</sup> בתקופה זו אין קשר בין הרשויות הישראליות והפלסטיניות (ביו משרדי התאום והקישור הצבאיות) ולכן אין בנמצא נתונים לגבי מספר הפועלים הפלסטינים תושבי הגדה שקיבלו היתרים. כמו כן לא נמצא מידע מעודכן על בסיס חודשי לגבי מספר הפועלים והסוחרים תושבי הגדה שנכנסו לישראל. על כל פנים, ה-PCBS (למ"ס פלסטיני) מצינת כי תעסוקת פלסטינים בישראל ובהתנחלויות ירד מ-13.2% ברבעון הראשון של 2006 ל-11.8 ברבעון השני, כאשר האחוזים מחושבים מתוך סך המועסקים הכללי. (ר' PCBS, הודעה לעיתונות בנוגע לתוצאות סקר התעסוקה, אפריל - יוני 2006, פורסם ב-7 באוגוסט 2006).

<sup>10</sup> תקופות הדיווח המדויקות לגבי מספר המכשולים הפיזיים בדרכים: ינואר (החל מה 2- בפברואר), פברואר (החל מה 6- במארס), מארס (החל מה 3- באפריל), אפריל (החל מה 1- במאי), מאי (החל מה 30- במאי), יוני (החל מה 27- ביוני), יולי (החל מה 25- ביולי).

<sup>11</sup> תקופות הדיווח המדויקות בהן הטיל צה"ל עוצר: ינואר (4-31 בינואר), פברואר (1-28 בפברואר), מארס (1-28 במארס), אפריל (29-2 במאי), מאי (3-30 במאי), יוני (27-1 באוגוסט).

<sup>12</sup> תקופות הדיווח המדויקות בנוגע למחסומי פתע: ינואר (4-31 לינואר), פברואר (1-28 לפברואר), מארס (1-28 במארס), אפריל (29-2 במאי), מאי (3-30 במאי), יוני (31 במאי - 27 ביוני), יולי (1 באוגוסט).

<sup>13</sup> הימים המדויקים בהם דווח על מבצעי חיפוש ומעצר של צה"ל: 4-31 לינואר, 1-28 לפברואר, 1-28 למארס, אפריל: מה 29- למארס ועד ה-2 במאי, 3-30 במאי, יוני: 31 במאי - 27 ביוני, יולי (27 ביוני - 1 באוגוסט).

<sup>14</sup> נתון זה כולל ימים בהם מעבר קרני היה סגור לחלוטין ואינו כולל שבתות, למעט שבועות בהם יום שבת נמצא במסגרת הימים שהוטל בהם סגר, שהתחיל לפני יום שבת ונמשך לאחריו.

<sup>15</sup> נתון זה כולל ימים בהם מעבר קרני היה סגור לחלוטין ואינו כולל שבתות, למעט שבועות בהם יום שבת נמצא במסגרת הימים שהוטל בהם סגר, שהתחיל לפני יום שבת ונמשך לאחריו.

<sup>16</sup> הממוצע היומי של סחורות ליבוא ויצוא מחושב לפי מספר ימי העבודה בשבוע ולא כולל שבתות וחגים, למעט שבועות בהם יום שבת נמצא במסגרת הימים שהוטל בהם סגר, שהתחיל לפני יום שבת ונמשך לאחריו.

<sup>17</sup> מטען משאית אחד שוקל כארבעים טונות

<sup>18</sup> נתון זה כולל רק מקרים שתועדו על ידי משרד הבריאות הפלסטינית.