



ההשלכות ההומניטריות של הגדר בגדה המערבית

סיקור מיוחד
חציית הגדר:
אפשרות הגישה של פלסטינים
לאדמות חקלאיות

ינואר 2006
עדכון מס' 6

מקור: אתר משרד הבטחון www.seamzone.mod.gov.il



תוכנית סכמטית של מערכת הגדר הרב שכבתית

5/2005 OCHA / סטיב סאבלה, יוני 2005



הגדר באבו-דיס, ירושלים

תוכן הענינים

1	<input type="checkbox"/>	מבוא
2	<input type="checkbox"/>	רקע
4	<input type="checkbox"/>	1 סקירה כללית והתפתחויות עיקריות בנושא הגדר (מרץ - אוקטובר 2005)
6	<input type="checkbox"/>	מפה 1 - תוואי הגדר (אוקטובר 2005)
7	<input type="checkbox"/>	2 סיקור מיוחד של סוגיית חציית הגדר: אפשרות הגישה של פלסטינים לאדמות
7	<input type="checkbox"/>	חקלאיות
7	<input type="checkbox"/>	מבוא
8	<input type="checkbox"/>	סיכום וממצאים עיקריים
10	<input type="checkbox"/>	רקע
		מפה 2 - שערים בגדר: גישה לזרמים הסגורים בנפות טול כרם
11	<input type="checkbox"/>	וקלקיליה
13	<input type="checkbox"/>	ממצאים ודיון
13	<input type="checkbox"/>	I. הקשחת משטר האישורים: ניתוח מגמות הרישוי בנפת קלקיליה
15	<input type="checkbox"/>	חקר ארוע 1: "אין אדמה ממערב לגדר"
15	<input type="checkbox"/>	חקר ארוע 2: מניעת רשיונות מנכדים ומיחידים שאין להם קשר לבעל הקרקע
16	<input type="checkbox"/>	חקר ארוע 3: חוכרי אדמות באיזור הסגור
17	<input type="checkbox"/>	II. התפתחויות במשטר האישורים: נפת טול כרם
		חקר ארוע 4: הקשחת ההגבלות על האישורים בנפת טול כרם 17
18	<input type="checkbox"/>	מפה 3 - נפת טול כרם: כפר אל ראס
19	<input type="checkbox"/>	III. חוסר המהימנות של השערים בגדר: נפות טול כרם וקלקיליה
		חקר ארוע 5: הפעלה לא סדירה של השערים: שער קפין בנפת טול כרם
21	<input type="checkbox"/>	חקר ארוע 6: מספר שער שגוי על גבי האישור: המקרה של מוחמד ג'לעוד
21	<input type="checkbox"/>	מפה 4 - חקר אירוע: מספר שער שגוי על גבי האישור
22	<input type="checkbox"/>	IV. השלכות ומשמעויות
23	<input type="checkbox"/>	
25	<input type="checkbox"/>	3 נספחים
25	<input type="checkbox"/>	נספח 1: חוקי מקרקעין ואדמות מדינה בגדה המערבית
26	<input type="checkbox"/>	נספח 2: כפרים מערערים על שעות פתיחת השערים בגדר
27	<input type="checkbox"/>	נספח 3: סיכום הסטטוס של השערים בגדר נכון לאוקטובר 2005
29	<input type="checkbox"/>	הערות
31	<input type="checkbox"/>	רשימת קיצורים
31	<input type="checkbox"/>	מילון מונחים

מבוא

מבוא

דו"ח זה הופק על ידי סוכנות הסעד והתעסוקה של האו"ם (אונר"א) והמשרד לתאום ענינים הומניטריים של האו"ם (OCHA) והוא מתעד את השפעת הגדר שנבנתה בגדה המערבית על חיי הפלסטינים. הדו"ח מוגש לקבוצת העבודה למדיניות חירום הומניטרית (HEPG) ומכיל שני חלקים:

- * חלק א' מספק מידע מעודכן על סטטוס בניית הגדר בגדה המערבית והשלכותיה ההומניטריות.
- * חלק ב' בוחן את השלכות משטר האישורים המווסת את תנועת הפלסטינים דרך הגדר לתוך 'האיזורים הסגורים' (שטחים המשתרעים בין הגדר לבין קווי שביתת הנשק משנת 1949 - או 'הקו הירוק'). חלק זה של הדו"ח מתייחס לשתי נפות השוכנות בצפון הגדה (קלקיליה וטול כרם) ומבוסס על עבודת שטח מקיפה שבוצעה במהלך השנים 2004 ו- 2005 וכן על ניתוח תוכן של בקשות לקבלת אישורים שהוגשו בנפת קלקיליה.

חשוב לציין כי הקמת הגדר על 'הקו הירוק' ולא בגדה המערבית, הייתה מייצרת את הצורך בדו"ח זה.

מתוך דאגה לנזק שעלול להגרם על ידי הגדר למקורות הקיום והמחיה של הפלסטינים כמו גם לנגישותם לשרותים חיוניים, ביקשו הקהילייה הבינלאומית והמדינות התורמות, באמצעות הקבוצה למדיניות חירום הומניטרית (HEPG) לקבל עידכונים שוטפים וסדירים על השלכותיה ההומניטריות של הגדר. ה- HPEG כוללת את הנציבות האירופית, את נשיא האיחוד האירופי, את הבנק העולמי, את הסוכנות האמריקאית לפיתוח בינלאומי (USAID), את נורווגיה ואת UNSCO.

הסטוריה קצרה של הגדר

נובמבר 2000 - ראש ממשלת ישראל, אהוד ברק, מאשר תוכנית להקמת גדר לאורך הקטע הצפוני והתיכון של הגדה המערבית, על מנת למנוע אפשרות של חדירת כלי רכב ממונעים.

יוני 2001 - ראש ממשלת ישראל, אריאל שרון, מקים ועדת היגוי תחת פיקודו של ראש המועצה לבטחון לאומי עוזי דיין, במטרה לפתח תוכנית מקיפה יותר למניעת חדירתם של חמושים פלסטינים לתוך ישראל. המלצותיה של ועדת ההיגוי מובילות ליישום ולהרחבת תוכניתו המוקדמת יותר של ברק. התוכנית להקמת הגדר נהגתה בראשיתה במטרה לחסום חדירת הולכי הרגל פלסטינים לתוך ישראל במספר איזורים שהוגדרו כבעלי סיכון גבוה לאורך יקו התפרי (רצועת אדמה המשתרעת משני צידי הקו הירוק).

יולי 2001 - תוכנית הגדר שהוכנה על ידי המועצה לבטחון לאומי מוצגת בפני ועדת שרים לבטחון לאומי וזוכה לאישור עקרוני.

אפריל 2002 - לאחר גל של פיגועי התאבדות בערי ישראל, פיגועים בהם נהרגים עשרות ישראלים ונפצעים מאות, מחליט הקבינט הישראלי להקים מכשול, שיורכב מגדרות ומחומות בטון, בשלושה איזורים של הגדה המערבית. מנהלת קו התפרי מוקמת בראשות מנכ"ל משרד הבטחון וכוחות צה"ל מתחילים בעבודות תשתית הכוללות תפיסת אדמות ויישור קרקעות.

יוני 2002 - מנהלת קו התפרי מגבשת תוכנית לבניית שלב א' של הגדר בצפון הגדה המערבית. שלב א' כולל גם הקמת גדר לאורך גבולה הצפוני והדרומי של ירושלים, המכונה 'עוטף ירושלים'.

'עוטף ירושלים' אושר קודם לכן, בדצמבר 2001, במועצה לבטחון לאומי ופעם נוספת במרץ 2001. בהחלטת קבינט מספר 2077 זוכה התוכנית לאישור ממשלתי עקרוני ב- 23 ביוני 2002 ובניית הגדר יוצאת לדרך. **14 באוגוסט 2002** - הקבינט הישראלי מאשר את התוואי הסופי של שלב א' הכולל 123 ק"מ של גדר בצפון הגדה המערבית ועוד 20 ק"מ מסביב לירושלים.

אוקטובר 2003 - ממשלת ישראל מפרסמת את התוכנית המלאה של תוואי הגדר בגדה המערבית.

30 ביוני 2004 - מתפרסמת מפה חדשה שבה מופיע עדכון של התוואי מאוקטובר 2003.¹

30 ביוני 2004 - בית המשפט הישראלי הגבוה לצדק פוסק כי תוכנית הגדר חייבת לקחת בחשבון שיקולים הומניטריים ביחס לאזרחים הפלסטינים.

9 ביולי 2004 - בית הדין הבינלאומי הגבוה לצדק (ICJ) פוסק בחוות דעת מיעצת כי הגדר הנבנית בגדה המערבית נוגדת את החוק הבינלאומי וקורא לישראל לפרק אותה.

20 ביולי 2004 - העצרת הכללית של האומות המאוחדות מאמצת ומאשרת את חוות הדעת המיעצת של ה ICJ.

20 בפברואר 2005 - ממשלת ישראל מפרסמת תוואי מתוקן של הגדר.²

15 בספטמבר 2005 - בית הדין הישראלי הגבוה לצדק (IHCJ) פוסק בניגוד לחוות הדעת המיעצת של ה ICJ וקובע שעל פי החוק הבינלאומי תוואי הגדר איננו בלתי חוקי. הוא מחליט להמשיך ולבחון קטעים פרטניים של הגדר על פי מבחן המידתיות.

ישראל הצהירה כי המסד הבטחוני הישראלי יזם את הקמת הגדר על מנת לצמצם את מספר התקפות הטרור. ישראל עומדת על כך ש"המטרה היחידה של גדר הבטחון, כפי שהדבר בא לידי בטוי בהחלטת הממשלה מיום 23 ביולי 2001... היא בטחון...[ומתן] מענה לבעיית המפגעים המתאבדים הנכנסים לישראל".³ יתר על כן, ממשלת ישראל קובעת עוד כי "גדר הבטחון הנה בטוי למחויבותה הבסיסית של ממשלת ישראל להגן על אזרחיה; השלמתה תשפר את יכולתו של צה"ל למנוע הסתננות של מחבלים ואלמנטים פליליים לתוך ישראל במטרה לבצע בה התקפות טרור או להברیح כלי נשק וחומרי נפץ".⁴

אירגון השחרור הפלסטיני (אש"פ) טען מנגד כי בניית הגדר ומשטר ההגבלות הנלווה לה בתוך השטח הפלסטיני הכבוש (שפ"כ), מהווה הפרה של החוק ההומניטרי הבינלאומי היות ואין הדבר נובע מצורך צבאי ויש בו גם הפרה של עקרונ המידתיות. אש"פ מחזיק בדעה כי "הנזק שנגרם (על ידי בניית הגדר ומשטר ההגבלות הנלווה לה) כולל: הרס נרחב של בתים פלסטיניים ושל רכוש אחר...; הגבלות על חופש התנועה, הגבלת הזכות לחינוך, לעבודה, לרמת חיים נאותה ולטיפול רפואי".⁵ אש"פ קובע כי "בניית הגדר מהווה ניסיון לספח שטחים בניגוד לחוק הבינלאומי... והסיפוח בפועל מהווה הפרה של הריבונות הטריטוריאלית וכתוצאה מכך מהווה גם הפרת זכותם של הפלסטינים להגדרה עצמית".⁶

מזכ"ל האו"ם דיווח לעצרת הכללית כי "ישראל חזרה והצהירה כי הגדר היא אמצעי זמני. ברם, היקפי הבנייה הרחבים, הכמויות הגדולות של אדמות הגדה המערבית הנתפסות בשביל תוואי הגדר וגודל השטחים שימצאו בסופו של דבר בין הגדר לבין הקו הירוק, מעוררים דאגה רצינית ויש לעובדות אלה השלכות לעתיד. הקמת הגדר בגדה המערבית בעיצומו של תהליך מפת הדרכים... איננה יכולה שלא להיתפס כפעולה מזיקה. אני מכיר בזכותה ובחובתה של ישראל להגן על עמה כנגד התקפות טרור ואולם, חובה זאת לא צריכה להתממש באופן המנוגד לחוק הבינלאומי".⁷



בחוות הדעת המייעצת מה 9 ביולי 2004, מצא בית הדין הבינלאומי הגבוה לצדק (ICJ) שהגדר אשר הוקמה על ידי ישראל בגדה המערבית, מנוגדת לחוק ההומניטרי הבינלאומי וגם לחוק זכויות האדם. בית הדין מצא ש"לישראל] שמורה הזכות ואף החובה לתת מענה במטרה להגן על חיי אזרחיה. ועם זאת, האמצעים בהם היא נוקטת לצורך זה, חייבים להיות בהלימה ובהתאמה עם החוק הבינלאומי".⁸

בית הדין הבינלאומי לצדק סיכם ש"על ישראל מוטלת החובה לשים קץ להפרות של מחויבויותיה הבינלאומיות הנובעות מהקמת הגדר בשטח הפלסטיני הכבוש... בהתאם לכך, על ישראל מוטלת החובה להפסיק לאלתר את עבודות בניית הגדר המוקמת על ידה בתוך השטח הפלסטיני הכבוש, לרבות בתוך ומסביב לירושלים המזרחית: "...[על ישראל] לפרק לאלתר את אותם החלקים של המבנה שהוקמו בתוך השטח הפלסטיני הכבוש, לרבות בתוך ומסביב לירושלים המזרחית".⁹

בית הדין אף הגיע למסקנה כי על ישראל לשלם פיצויים עבור הנזקים שנגרמו לכל הנוגעים בדבר; על ישראל מוטלת האחריות להשיב לבעליהם את האדמה, את המטעים, את מטעי הזיתים ואת נכסי הדלא נידי האחרים שנתפסו לצורך הקמת הגדר בשטח הפלסטיני הכבוש (שפ"כ).¹⁰

סקירה כללית והתפתחויות עיקריות בנושא הגדר (מרץ - אוקטובר 2005)

אם נכלול את הקטעים הסמוכים למעלה אדומים ולגוש אריאל/עמנואל, המסומנים בהערה "כפוף להשלמתה של בדיקת מטה בין-משרדי", הרי שאז כ - 570,560 דונם או 10.1% משטחי הגדה המערבית וירושלים המזרחית ימצאו בין הגדר לקו הירוק.¹³

התרחקות מהקו הירוק

נכון לאוקטובר 2005, 525 ק"מ (74.6%) מאורכה הכולל של הגדר (החלקים הבנויים ואלה המתוכננים) נמצאים בתוך שטחי הגדה המערבית. 145 ק"מ (25.4%) נוספים נמצאים על הקו הירוק.

אוכלוסיית המתנחלים הישראלית בין הקו הירוק והגדר

חמישים ושש התנחלויות ישראליות בגדה המערבית (להוציא את ההתנחלויות במזרח ירושלים) שבהן מתגוררים כ - 170,123 מתנחלים ישראלים תמצאנה בשטח שבין הגדר לקו הירוק. בנוסף לכך, כ 170,000 מתנחלים ישראלים מתגוררים בהתנחלויות במזרח ירושלים. 75% מכלל אוכלוסיית המתנחלים, בקירוב, ימצאו את עצמם בין הגדר לקו הירוק.

קטע מעלה אדומים

התוואי המתוכנן של הגדר מסביב למעלה אדומים חודר 14 ק"מ לעומק הגדה המערבית (45% מרוחב הגדה באיזור זה). קטע מתוכנן זה ישבש את התנועה בין צפון ודרום הגדה המערבית ויחסום כבישים המשמשים כעת את התנועה הפלסטינית באיזורים אלה. עבור פלסטינים המתגוררים בתוך ומסביב לירושלים המזרחית, הוספת הגדר באיזור מעלה אדומים תגביר את הגבלות התנועה הקיימות שם בשל הגדר שכבר הוקמה באיזורים אלה.

"אי-1" הנה שכונה חדשה המתוכננת לקום בתחומי השטח המוניציפאלי של ההתנחלות הגדולה מעלה אדומים. אי-1 תיצור פרוזדור בין מעלה אדומים

ביוני 2002 החלה ממשלת ישראל בבניית הגדר בגדה המערבית.

ב 20 בפברואר 2005, אישר הקבינט הישראלי תוואי מתוקן של הגדר ופרסם מפה תואמת באתר משרד הבטחון הישראלי (www.seamzone.mod.gov.il).

תוואי הגדר

עם השלמתה יעמוד אורכה הכולל של הגדר על 670 ק"מ, כולל חלקים מהקטעים סביב התנחלויות מעלה אדומים ואריאל/עמנואל.

הגדר תשתרע ממזרח לנפת טובאס שבצפון הגדה המערבית ועד לקצה הדרומי של הגדה המערבית בנפת חברון. בגלל מסלולו המתפתל של התוואי (וחדירתו אל תוך הגדה המערבית) אורכו כפול בקרוב מאורך קו שביתת הנשק משנת 1949 ('הקו הירוק') שאורכו 315 ק"מ.

סטטוס הבנייה

נכון לאוקטובר 2005 הושלמו קרוב ל 243 ק"מ מהגדר (36.3%) ועוד 166 ק"מ (24.8%) נמצאים בשלבי הקמה. הגדר הבנויה עשויה משילוב של תעלות וחפירות, כבישים, תייל דוקרני, גדרות חשמליים וחומות בטון. 37 ק"מ מהגדר הבנויה עשויים מחומות בטון בגובה ⁹ מטר המהוות 15.2% בערך מאורכה הסופי.

השפעת הגדר על מצב האדמות בגדה המערבית

בניית הגדר הביאה לתפיסת קרוב ל 35,000 דונם מאדמות הגדה המערבית. 11 איזורי הבטחון הסמוכים לגדר בצפון הגדה המערבית, 12 לרבות השטחים בהם ממוקמת הגדר, כוללים שטח של 62,890 דונם בערך מאדמות הגדה. בצד הפלסטיני של איזור הבטחון, בשטח שרוחבו נע בין 150 - 200 מטר בקרוב, אין מתירים בניה ללא הסכמת הצבא.

לבין הגבול המוניציפאלי הישראלי של ירושלים. תוכנית אי-1 נשאת עדיין בגדר תוכנית "הכפופה להשלמתה של בחינה בין-משרדית נוספת". במידה ותבצע, התוצאה תהיה השלמת הקפתה של ירושלים המזרחית ובידודה מהעורף הפלסטיני בגדה המערבית.

באוגוסט 2005 הוציא צה"ל ארבעה צווי תפיסת אדמות עבור בניית הגדר ליד ומסביב לגוש ההתנחלות שבמעלה אדומים. סה"כ האדמות שנתפסו באיזור זה מגיע ל - 1,585 דונם אדמה. 14 האדמות שנתפסו באמצעות הצווים הצבאיים נמצאות בישובים הפלסטיניים אל עיזארייה, אבו-דיס, אל סוואחרה ואל שרקייה.

קטע אריאל/עמנואל

התוואי המתוכנן סביב אריאל/עמנואל משתרע לאורך 22 ק"מ בתוך הגדה המערבית (תוך שהוא חודר לעומק של כ-42% מרוחב הגדה באיזור זה). 43 ק"מ מתוך התוואי המתוכנן של הגדר מסביב לגוש ההתנחלויות אריאל/עמנואל מסווג כ"הסדר בטחון מיוחד". כבר הוצאו צווים צבאיים לתפיסת האדמות באיזור זה והקמת הגדר נמצאת בשלבי ביצוע מתקדמים.

ההתנחלויות בגוש עציין

ביולי ואוגוסט 2005 נרשמה פעילות נרחבת של תפיסת אדמות לצורך הקמת הגדר באיזור המערבי של נפת בית לחם ומסביב להתנחלויות בגוש עציין. בסך הכל נתפסו 1,429 דונם אדמה באיזור זה.¹⁵

שערים בגדר

נכון לאוקטובר 2005 נמצאו 65 שערים בגדר (טבלה 1). מתוך כלל השערים, 27 שערים פתוחים למעבר פלסטינים בעלי אישורים מתאימים ו-10 שערים נוספים פתוחים על בסיס עונתי. 28 שערים נוספים סגורים למעבר פלסטינים.

השלכות הומניטריות

השטחים בין הגדר (בקטעים הבנויים והמתוכננים) והקו הירוק כוללים אדמות שהן מהפוריות ביותר בגדה המערבית. כ-5000 תושבים פלסטינים מתגוררים כעת באיזורים סגורים אלה. כאשר תושלם הגדר, 49,900 פלסטינים תושבי הגדה המתגוררים ב-38 כפרים ימצאו עצמם כלואים בין הגדר לקו הירוק.

כ-230,000 פלסטינים מחזיקים בתעודות תושב של ירושלים המזרחית. אנשים אלה, המתגוררים באיזורים של ירושלים המזרחית שסופחו לישראל בשנת 1967, זכאים לחיות ולעבוד בישראל למרות שהם אינם בעלי אזרחות ישראלית. כרבע מכלל תושבי ירושלים המזרחית ימצאו את עצמם ממזרח לגדר ובשל כך הם יאלצו לחצות את הגדר מצד לצד על מנת לקבל שירותים שהם זכאים להם בתחומי ירושלים המזרחית.

לגדר תהיינה השלכות גם על חיייהם של פלסטינים אחרים, תושבי הגדה המערבית, המתגוררים לאורך תוואי

הגדר. פלסטינים המתגוררים בצידה המזרחי של הגדר יאלצו לחצות אותה בכדי להגיע לאדמותיהם החקלאיות, למקומות עבודתם ולקבלת שירותים שונים. מדובר ביותר מ-500,000 תושבים פלסטינים המתגוררים במרחק שאינו עולה על קילומטר אחד מהגדר. במקומות בהם הגדר כבר עומדת על תילה, מתמודדים הפלסטינים עם קשיים כלכליים כתוצאה מהגבלות גישה לאדמותיהם בתקופת הקציר ומהקושי לרעות את בהמותיהם ולהרוויח למחייתם. כמו כן, הגדר ניתקת פלסטינים מבתי ספר, מאוניברסיטאות ומשירותי רפואה מקצועית. יקח זמן רב עד שהאוכלוסייה הפלסטינית תתאושש מהנזקים שהסבו לה בניית הגדר והרס האדמות והרכוש שבאו בעקבותיה. מצב דברים זה אף יפגע באפשרויות של פיתוח כלכלי עתידי, במידה והמצב הפוליטי יאפשר זאת.¹⁷

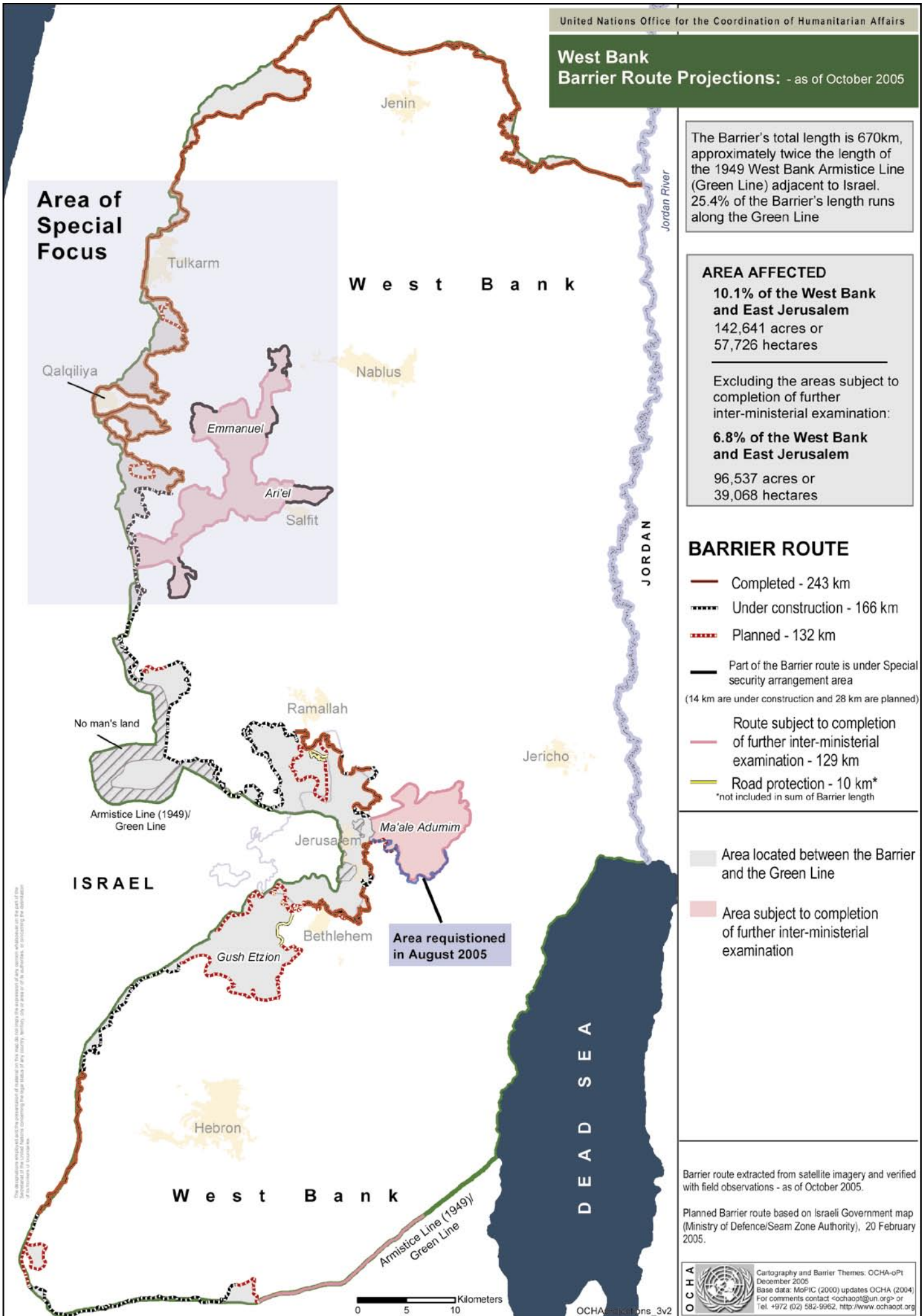
כמו כן, הגדר מפצלת את הקהילות הפלסטיניות ומבודדת את התושבים מרשתות התמיכה החברתיות שלהם. אפילו במקומות בהם הגדר איננה מקיפה איזור מסוים מכל עבריו, הרי שעצם נוכחותה עלולה להשפיע על חיי הקהילה. למשל, תוואי הגדר מקיף משלושה צדדים כפרים אחדים בין אל-טירה ובית-סירא שבצפון מערב ירושלים, כפרים בהם מתגוררים בקירוב 43,900 פלסטינים.

טבלה 1: שערים בגדר

הנפה	אין גישה (סגור)	גישה מוגבלת (על בסיס עונתי)	גישה מוגבלת פתוח	סה"כ שערים
קלקיליה	9	3	12	24
סלפית	1	0	1	2
טול כרם	6	2	8	16
בית לחם	4	0	0	4
חברון	1	0	0	1
טובאס	0	0	1	1
גיבין	6	6	5	17
סה"כ	11	27	27	65

OCHA לש הדש תדובע: רוקמה

West Bank Barrier Route Projections: - as of October 2005



The Barrier's total length is 670km, approximately twice the length of the 1949 West Bank Armistice Line (Green Line) adjacent to Israel. 25.4% of the Barrier's length runs along the Green Line

AREA AFFECTED
10.1% of the West Bank and East Jerusalem
 142,641 acres or 57,726 hectares

Excluding the areas subject to completion of further inter-ministerial examination:
6.8% of the West Bank and East Jerusalem
 96,537 acres or 39,068 hectares

BARRIER ROUTE

- Completed - 243 km
- - - Under construction - 166 km
- · · Planned - 132 km
- Part of the Barrier route is under Special security arrangement area (14 km are under construction and 28 km are planned)
- Route subject to completion of further inter-ministerial examination - 129 km
- Road protection - 10 km*
*not included in sum of Barrier length

- Area located between the Barrier and the Green Line
- Area subject to completion of further inter-ministerial examination

Barrier route extracted from satellite imagery and verified with field observations - as of October 2005.

Planned Barrier route based on Israeli Government map (Ministry of Defence/Seam Zone Authority), 20 February 2005.

The information on this map is for informational purposes only. It does not constitute an endorsement or approval by the United Nations of any territory, entity, authority, or area or of its boundaries, or its claims or sovereignty. It is the responsibility of the user to verify the accuracy and completeness of the information.

סיקור מיוחד | חציית הגדר: אפשרות הגישה של פלסטינים לאדמות חקלאיות

מבוא לסיקור המיוחד

חלק זה של הדו"ח מתעד את אפשרויות הגישה והמעבר דרך הגדר והוא מבוסס על עבודת שדה מקיפה שהתנהלה במהלך השנים 2004 ו-2005 וכן על ניתוח תוכן מעמיק של 7,995 בקשות לקבלת אישור מעבר, שהוגשו על ידי תושבים פלסטינים בנפת קלקיליה. 18 הדו"ח מסקר 28 כפרים פלסטינים השוכנים בצידה המזרחי של הגדר, שתושביהם צריכים לקבל אישורים על מנת להגיע לאדמות שבבעלותם והנמצאת מצידה המערבי של הגדר הבנויה. 27 כפרים מצויים בנפת טול כרם וקלקיליה וכפר אחד נמצא בנפת סלפית. קרוב ל-180,000 פלסטינים חיים בכפרים אלה, ובכלל זה 75,000 פליטים. השטח הכולל של איזור זה הוא 85,000 דונם ומרביתו אדמות חקלאיות הנחשבות מהפוריות ביותר בגדה המערבית. היקף שטחי האדמה המנותקים מהכפרים השונים משתנה במקרים מסויימים, כגון במקרה של הכפר עתיל, רק 4% מהאדמה החקלאית של הכפר נותקה ממנו, בעוד שבמקרים אחרים שעור האדמה המנותקת על ידי הגדר מגיע ל-70% מאדמות הכפר (כמו במקרה של אל ראס, מסחה וקלקיליה).

סיכום וממצאים עיקריים של הסיקור המיוחד

תואי הגדר מבתר את הגדה המערבית ויוצר בתוכה מובלעות - שטחי אדמה הכלואים בין הגדר לבין 'הקו הירוק' (קו שביתת הנשק משנת 1949). לשטחים אלה מתייחס הדו"ח שלפנינו כאל 'שטחים סגורים' 20. ממשלת ישראל נקטה שורה של צעדים על מנת להגביל תנועה של פלסטינים לתוך איזורים אלה (ראו מפה בעמ' 11).

ההשלכות ההומניטריות

השטחים הסגורים בגדה המערבית אינם נגישים עוד למרבית הפלסטינים תושבי הגדה המערבית.

פלסטינים המתגוררים ממזרח לגדר מתמודדים עם קשיים גוברים בנסותם להגיע לאדמותיהם שממזרח לגדר. התוצאה היא אבדן רחב היקף של הכנסות ומחיה ממקורות חקלאיים. שעורי האבטלה באיזורים הסמוכים לגדר עלו (ראו טבלה 8).

האדמה באיזורים הסגורים הופכת להיות פחות ופחות פוריה, אם משום שאין מעבדים אותה עוד ואם משום שעקב הגבלות התנועה המחמירות, הגישה של החקלאים לאדמותיהם הופכת לבלתי סדירה. כתוצאה מכך עברו חקלאים רבים לגידולים שאינם דורשים שיטות עיבוד אינטנסיביות כגון חיטה, במקום גידולים שההכנסה בצידם גבוהה בהרבה, כגון עגבניות ומלפפונים, אותם נהגו לגדל לפני הקמת הגדר.

חקלאים רבים בגדה המערבית חוששים לאבד את האדמות שבאיזורים הסגורים. חוקי המקרקעין העותומניים ממשיכים להיות תקפים בגדה המערבית. הפרשנות אותה אימצה ממשלת ישראל לחוקים אלה גורסת כי אדמה שאיננה רשומה או שלא עובדה שלוש שנים ברציפות, ניתן להכריז עליה כיאדמת מדינה, ובסופו של דבר ניתן להפקיע אותה. חלק ניכר מהאדמה הפלסטינית באיזורים הסגורים כבר הוכרזה על ידי ישראל יאדמת מדינה, ולפיכך ניתן לאכוף עליה הליכי הפקעה (נספח 1).

ממשלת ישראל הצהירה כי הגדר לא תביא לשינוי הבעלות על האדמות, 21 ושי"תושבים המקומיים והמשתמשים באדמות יוכלו להמשיך ולהתגורר



בהן ולהשתמש באדמות (שבשטחים הסגורים) עם הפרעות מעטות ככל האפשר. 22. בהתייחס לאפשרויות הגישה של החקלאים לשטחים הסגורים, הודיעה ממשלת ישראל כי למרות ש"הוכחות חוקיות לבעלות או תושבות הן הדבר הטוב ביותר, לא יהיה צורך בהצגת מסמכים רשמיים כדי להוכיח בעלות". 23.

ברם, המציאות בשטח הפריכה הצהרות אלה. קימות שתי סיבות עיקריות המסבירות את קשיי הגישה של הפלסטינים לשטחים הסגורים:

- * הידוק והחמרת משטר האישורים לחציית הגדר.
- * חוסר המהימנות של הפעלת השערים בגדר.

הקשחת משטר האישורים לחציית הגדר

פלסטינים נדרשים לקבל אישור על מנת לחצות את הגדר ולהכנס לאיזורים הסגורים. בנפת קלקיליה גדל מספר הבקשות הדחיויות: בתחילת 2005 עמד שעור הדחיות על 25% בקרוב מכלל הבקשות ואילו בחודש יולי 2005 שעור עלה לכדי 38% מכלל הבקשות.

עילת הבטחון הפכה לנימוק פחות שכיח לדחיית בקשות. תחת זאת, הצגת הוכחות לבעלות על הקרקע או הוכחת 'יקשר ישיר לבעל הקרקע' הפכו לגורמים המכריעים. בנפת קלקיליה, 11% מכלל הבקשות לאישורים שנידחו בחודש ינואר 2005, נידחו מפאת קשיים בהוכחת בעלות או הוכחת 'יקשר ישיר לקרקע'. בחודש יולי עלה משקלם של גורמים אלה לכדי 65% מכלל הסרובים למתן אישורים.



חוסר המהימנות של השערים בגדר

השערים ממוקמים בדרך כלל רחוק מהאדמות החקלאיות. בגלל שמערכת הכבישים הקודמת נקטעה על ידי הגדר, חקלאים צריכים לעיתים לעבור דרך שדות ואדמות של חקלאים אחרים כדי להגיע לחלקות שלהם. בכפר גיאוס למשל (בנפת קלקיליה) ישנם רק שני שערים פעילים באיזור שבו היו קודם לכן עשרה כבישי כורכר.

שערים חקלאיים פתוחים בדרך כלל שלוש פעמים ביום, למשך כ-20 דקות עד שעה.

בעקבות תקרית בטחונות, השערים עלולים להנעל למשך כמה ימים או יותר.

טרקטורים וכלי רכב חקלאים אחרים אינם מורשים בדרך כלל לעבור בשערים. על החקלאים לעשות את דרכם אל השדה ברגל או רכובים על חמורים.

כל אישור תקף לשער מסויים. לעיתים קורה שעל האישור שבידי החקלאי מצוין מספר לא נכון של השער ואזי נאסר על בעל האישור לעבור והוא נתון לחסדיו של החייל המוצב בשער.

לחקלאי הפלסטיני אין בטחון כי יוכל לגשת לאדמתו, גם כאשר בידיו כל האישורים המתאימים, בשל הפעילות הבלתי סדירה של השערים בגדר. מיעוט שעות פתיחת השערים מגביל את פרק הזמן בו יכול החקלאי לשהות באיזורים הסגורים. חקלאים מדווחים גם כי אופן ניהול מועדי פתיחת השערים על ידי הצבא איננו עיקבי ואיננו מסודר, עד כי הדבר מהווה בעייה לא פחות קשה מאשר משטר האישורים עצמו.

באוקטובר 2005, רק 21 מתוך 42 השערים הקיימים בגדר בנפות טול כרם וקלקיליה, היו פתוחים לפלסטינים בעלי האישורים המתאימים.

משנת 2003 ועד עתה, סטטוס השערים השתנה באופן תדיר, כך ששערים שהיו קודם לכן פתוחים למעבר, הפכו לשערים עונתיים; אחרים נסגרו לגמרי בעוד שערים שהיו קודם לכן נעולים, נפתחו מחדש.

מאז החלת משטר האישורים, מספר הפניות לקבלת אישור נמצא בעלייה ומספר הבקשות המאושרות גדל גם כן ואולם, גם מספר הדחיות גדל בהתאמה. בנפת קלקיליה, למשל, גדל מספר הפניות משום שבחודשים האחרונים היינו עדים ליישום מקיף ורחב יותר של משטר האישורים. כמו כן, פלסטינים מבצעים פניות חוזרות ונשנות על מנת להגביר את סיכוייהם להענות בחיוב.

השינוי במדיניות מתן האישורים משפיע ביותר על חקלאים החוכרים אדמות מבעליהן, על פועלי יום, על בני זוג ועל יבעלים מדרגה שניה כגון נכדים. בקשותיהם של קרוב ל-50% מאנשים אלה נדחו עקב סבות הקשורות להוכחת בעלות, בהשוואה ל-9% של דחיות מסיבות מעין אלה במחצית הראשונה של שנת 2005. עובדה זו השפיעה באורח שלילי על בעלי אדמות אשר נשענו באופן מסורתי על בני המשפחה המורחבת והסתייעו בהם ובפועלים שכירים לצורך עיבוד האדמות.



ע"י: "הכרזה בדבר סגירת איזור" - צו צבאי מס. S/20/03 ("מרחב התפר"). הצו הכריז על כל השטח שבין הגדר לקו הירוק כעל 'איזור סגור'. האנשים היחידים שהורשו להיכנס לאיזור זה ללא אישורים מזהים כאזרחי מדינת ישראל, תושבים הרשומים במרשם האוכלוסין של מדינת ישראל, או אדם שיש לו זכות להגר לישראל בתוקף חוק השבות.26

צה"ל טען שמאחר וקל לחדור לישראל מתוך האיזורים הסגורים, הרי שכל פלסטיני יידרש לעבור סריקה בטחונית בטרם יורשה להיכנס לאיזורים אלה. המשימה להנפיק את אישורי הכניסה והשהייה באיזורים הסגורים הוטלה על ראשי משרדי התאום והקישור הישראליים. (מת"ק)

הצבא דרש גם מפלסטינים החיים דרך קבע בתוך האיזורים הסגורים לקבל אישורים על מנת שיוותר להם להמשיך ולהתגורר בבתיהם. קהילות אלה, למרות שהגדר מנתקת אותן פיזית וחברתית מהגדה המערבית, אינן מנותקות על פי רוב מאדמותיהן החקלאיות.

מרקם החיים של קהילות פלסטיניות בארבע נפות בצפון הגדה המערבית (גינין, טול כרם, קלקיליה וסלפית) הושפע לרעה עקב הקמת הגדר, במיוחד באיזורים בהם הושלמה בנייתה. שתיים מבין ארבע הנפות - טול כרם וקלקיליה, מהוות את מושא הדו"ח שלפנינו.²⁴ בנפות טול כרם וקלקיליה, יותר מ 85,000 דונם אדמה, שרובה חקלאית, נמצאת ממערב לגדר, מבודדת מהגדה המערבית.²⁵

לעובדה זאת היו שתי תוצאות מיידיות: ראשית, נוצרו מספר מובלעות של קהילות פלסטיניות החיות באיזורים הסגורים. שנית, קהילות המצויות בצד המזרחי של הגדר הופרדו מאדמותיהן החקלאיות שממערב לגדר. כאמור, הגישה לאיזורים סגורים אלה מווסתת על ידי השערים שבגדר.

באוקטובר 2003 הנהיג הצבא את משטר האישורים עבור פלסטינים בגדה המערבית אשר חייבים לחצות את הגדר על מנת להגיע לאדמות שבאיזורים הסגורים. צו צבאי ישראלי הסמיך את דרישות משטר האישורים החדש

נתונים סטטיסטיים אודות נפות טול כרם וקלקיליה

אדמה באיזורים הסגורים:

קלקיליה: 63,000 דונם
טול כרם: 20,000 דונם

אדמה שנתפסה על ידי הצבא לצורך הקמת הגדר:

קלקיליה: 3,690 דונם
טול כרם: 4,663 דונם

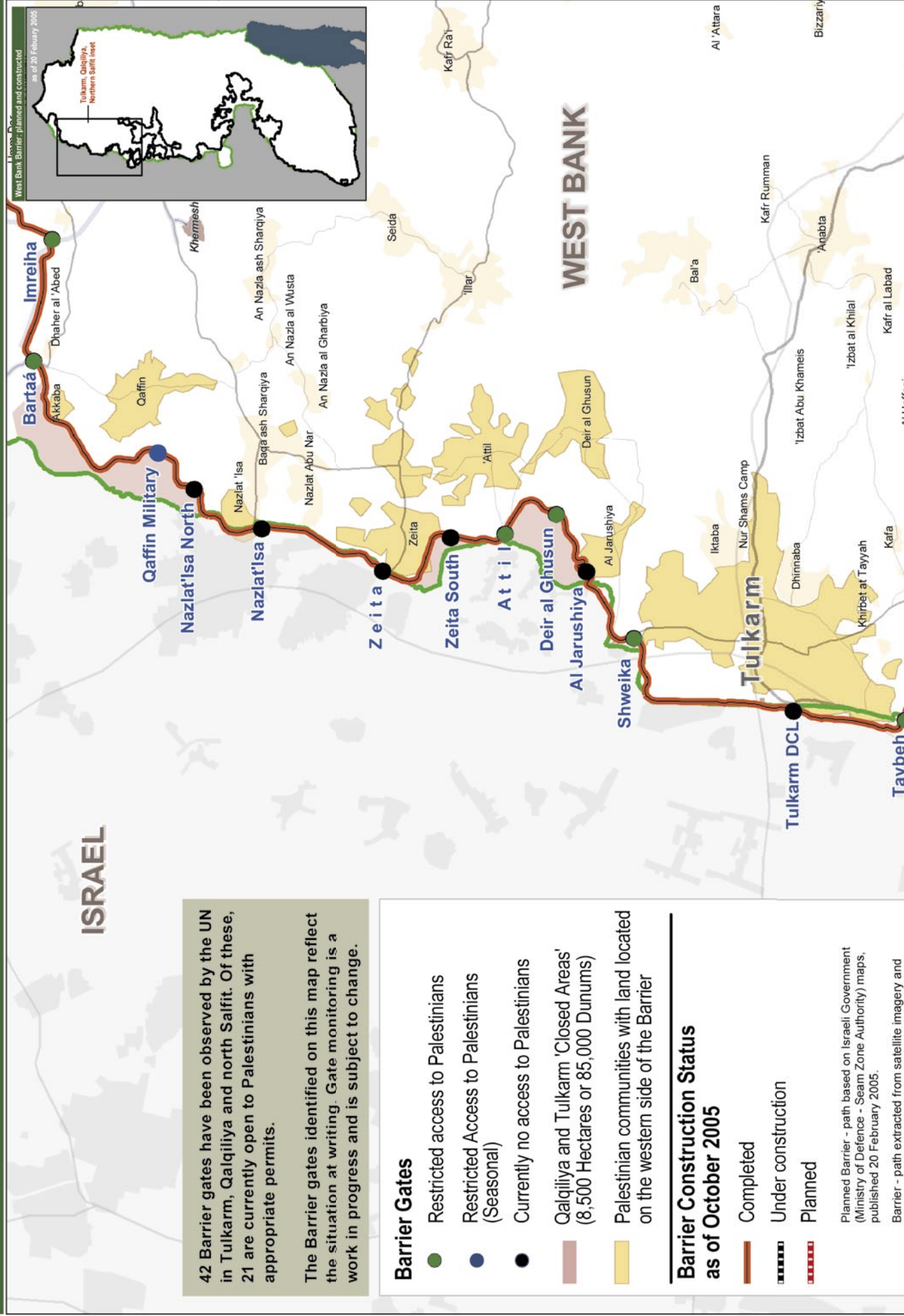
אדמה שמעמדה השתנה בשל הגדר (כולל איזורי החיץ הסמוכים לגדר):

קלקיליה: 17,273 דונם
טול כרם: 13,583 דונם

מספר התנחלויות ישראליות בנפה:

קלקיליה: 19
טול כרם: 3

BARRIER GATES: Access to the 'Closed Areas' in Tulkarm and Qalqiliya governorates December 2005



42 Barrier gates have been observed by the UN in Tulkarm, Qalqiliya and north Salfit. Of these, 21 are currently open to Palestinians with appropriate permits.

The Barrier gates identified on this map reflect the situation at writing. Gate monitoring is a work in progress and is subject to change.

- Barrier Gates**
- Restricted access to Palestinians
 - Restricted Access to Palestinians (Seasonal)
 - Currently no access to Palestinians
 - Qalqiliya and Tulkarm 'Closed Areas' (8,500 Hectares or 85,000 Dunums)
 - Palestinian communities with land located on the western side of the Barrier
-
- Barrier Construction Status as of October 2005**
- Completed
 - Under construction
 - Planned

Planned Barrier - path based on Israeli Government (Ministry of Defence - Seam Zone Authority) maps, published 20 February 2005.

Barrier - path extracted from satellite imagery and

דיון וממצאים

I. הקשחת משטר האישורים: ניתוח מגמות הרישוי בנפת קלקיליה

בעלי הקרקע (טבלה 4 וחקר ארוע מספר 2). גם למיגדר יש השפעה סטטיסטית מובהקת על סיכויי הדחייה: מין זכר של הפונה מעלה את הסיכוי לדחיית הבקשה ב 20%.

הסבירות לדחיית בקשה בגלל אזולת יד של הפונה להוכיח בעלות חוקית על הקרקע או קשר ישיר לבעל הקרקע, עולה מדי חודש ב 9% עבור בני זוג וקרובים מדרגה שניה וב 10% עבור פועלי יום וחוכרים.³⁰ אם מגמה זאת תמשך, תוך שנה לא תהיה עוד לאנשים בקטגוריות אלה אפשרות גישה לאדמות באיזורים הסגורים. לבעלי האדמות ולקרובים מדרגה ראשונה קיימת גישה טובה יותר לאיזורים הסגורים ואולם, גובר הסכוי כי גם בקטגוריות אלו יידחו עקב סיבות הקשורות לאדמה (טבלה 5).

החקלאות הפלסטינית נשענת על המשפחה המורחבת הכוללת בני זוג, אחים ואחיות, ילדים, נכדים, נינים, אחיינים ואחייניות. אי יכולתם של בני משפחה אלה להיכנס לאיזורים הסגורים בגלל אי קבלת אישור, מחבלת ביכולתם של משפחות פלסטיניות לעבד את אדמתן (טבלה 6 וחקר ארוע 3). עובדה זאת אף משבשת מסורות חברתיות ותרבותיות הקשורות למנהגי קציר ואסיף קולקטיביים המקובלים בחברה הפלסטינית מזה דורי דורות, ובמיוחד בעונת מסיק הזיתים.

להצביע על שינוי במדיניות הישראלית ועל החמרת ההגבלות עבור אותם אנשים שאינם יכולים להוכיח קשר ישיר לבעלי האדמה באיזורים הסגורים (טבלה 4).

ישנן שתי סיבות הקשורות לקרקע הניתנות על ידי הישראלים כעילה לדחיית בקשות לאישורים - "הוכחה בלתי מספקת של קרבה מדרגה ראשונה לבעל האדמה" ו"אין אדמה ממערב לגדר". מרבית הדחיות הינן תוצאה של אי יכולתו של המבקש להציג ראיות מספיקות של קרבת משפחה מדרגה ראשונה לבעל האדמה, אם בצורת מסמכים מרשיות המיסוי (איחראג' קייד/מאיליה) ואם מסמכי רישום האדמה כאדמה פרטית (טאבו).²⁹

שעור הדחיות בגלל "העדר אדמה ממערב לגדר" נע סביב 16%. מאחר וחקלאים מבקשים אישורי גישה אך ורק לאדמות שבאיזורים הסגורים ממערב לגדר, לא ברור מהו הקריטריון המדויק להגדרת קטגוריה זאת של דחיה. הרשויות הישראליות לא נתנו כל הסברים והבהרות למה בדיוק הכוונה ולפלסטינים אין את המשאבים הדרושים (גישה למפות ישראליות רשמיות, שכירת שמאי קרקע וכד') לערער על טעוניהם אלה (חקר ארוע מספר 1).

קיימת סבירות גבוהה יותר לדחיית בקשות לקבלת אישור מטעמם של פועלי יום וחוכרים, מאשר לדחיית בקשות של

ישראל דורשת מכל הפלסטינים לקבל אישור על מנת לחצות את הגדר ולהיכנס לתוך האיזור הסגור.

במהלך שבעת החודשים הראשונים של שנת 2005, מסתמנת עליה בשעור הבקשות המסורבות (טבלה 2). ביולי 2005 למשל, 38% מכלל הבקשות נדחו בהשוואה ל 27% דחיות בדצמבר 2004.

מספר הבקשות לקבלת אישור גישה לאיזורים הסגורים גדל ככל שהשימוש במשטר האישורים מתרחב. 27 פלסטינים מגישים מספר בקשות (מספר האישורים המונפקים, כמו גם מספר הדחיות, גדלו במידה רבה כתוצאה מהגשת בקשות חוזרות ונשנות במטרה להגביר את הסיכויים לזכות באישור).

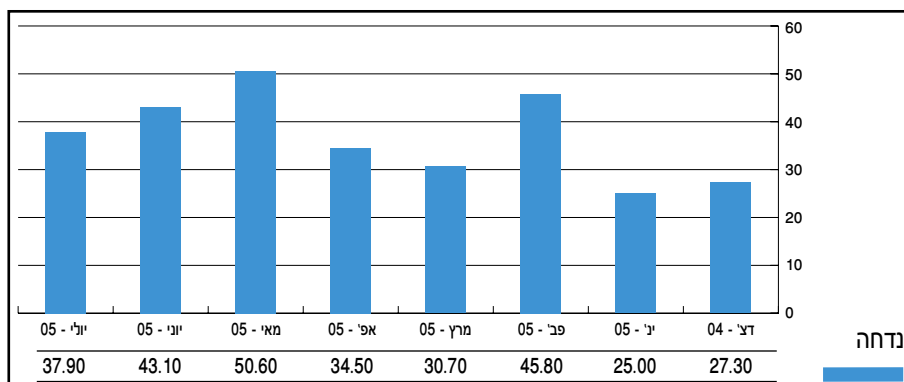
בין דצמבר 2004 ויולי 2005 השתנתה הסיבה העיקרית לדחיית בקשות והדגש עבר מסיבה בטחונית לאי יכולתו של מגיש הבקשה להוכיח בעלות על האדמה או קשר ישיר לבעליה. בינואר 2005 היוו העילות הקשורות לאדמה 11% מכלל הדחיות, ואילו ביולי 2005 הן הגיעו לכדי 65% מתוך כלל הדחיות. באותו חודש, 27% מכלל הדחיות היו על רקע בטחוני.²⁸

המספר הגדול ביותר של דחיות התקבל בחודשים פברואר ומאי 2005, כאשר שעורי דחיית הבקשות לקבלת אישורים עמדו על 46% ו- 51% מכלל הבקשות, בהתאמה. במהלך חודשים אלה מספר הדחיות על רקע בטחוני נשאר יציב ואולם, ניכר גידול במספר הדחיות מסיבות שאינן קשורות לבטחון.

ייתכן וקיימת הלימה בין תקופות של כוננות בטחונית גבוהה לבין העליה הכוללת בשעור הדחיות ואולם, לא נראה כי הדבר השפיע על מספר הדחיות מסיבות בטחוניות (טבלה 3).

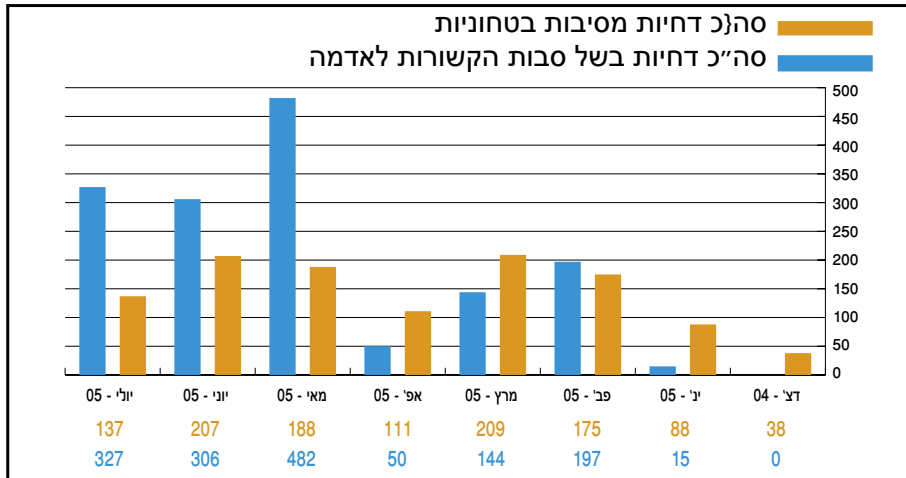
בחודש מאי 2005 נכרת עליה חדה במספר הדחיות מסיבות הקשורות לקרקע. עליה זאת התמידה גם בחודשים יוני ויולי 2005. אם מגמה זאת תשמר גם בחודשים הבאים, הדבר יכול

טבלה 2: אחוז הבקשות שנדחו בנפת קלקיליה



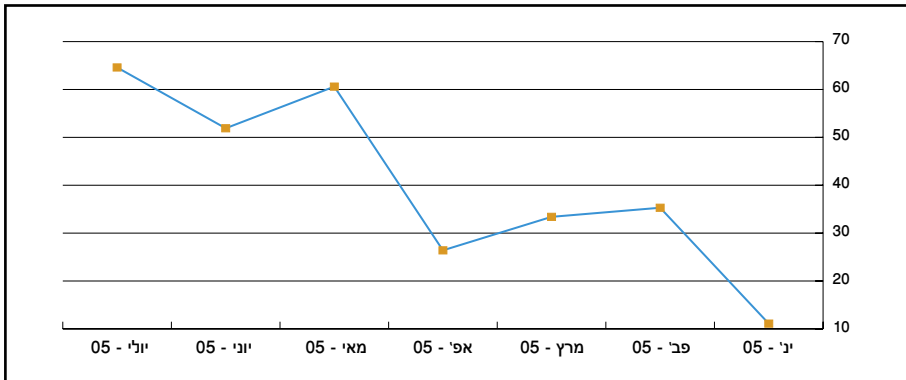
המקור: ניתוח שבוצע על ידי OCHA על נתוני ה- DCO הפלסטיני.

טבלה 3: סה"כ הדחיות מסיבות הקשורות לאדמה ומסיבות בטחון בנפת קלקיליה



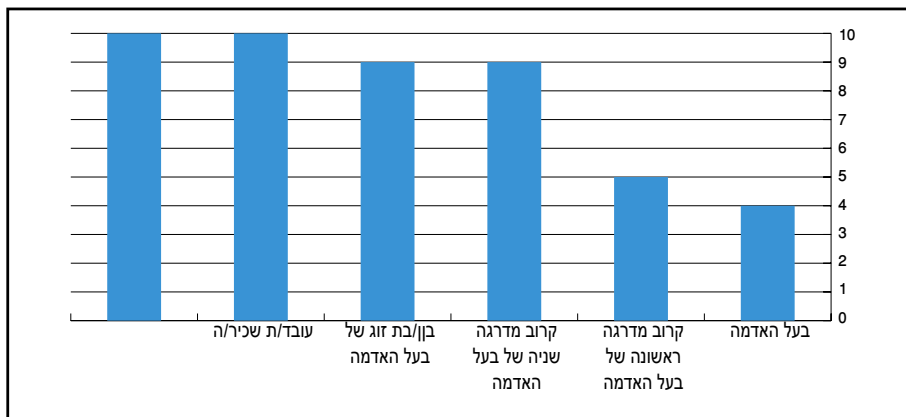
המקור: ניתוח שבועי על ידי OCHA על נתוני ה- DCO הפלסטיני.

טבלה 4: פרוט הסבות לדחיית בקשות הקשורות לאדמה בנפת קלקיליה



המקור: ניתוח שבועי על ידי OCHA על נתוני ה- DCO הפלסטיני.

טבלה 5: גידול חודשי ממוצע בהסתברות לדחיית בקשה בנפת קלקיליה



המקור: ניתוח שבועי על ידי OCHA על נתוני ה- DCO הפלסטיני.

טבלה 6: אישורים מסורבים בהתאם לפרופיל הפונה

הפרופיל	%הסרובים בגלל סיבות הקשורות לקרקע*
בעל האדמה	9%
קרוב מדרגה ראשונה	17%
קרוב מדרגה שניה	48%
פועל יום	49%
חוכר	56%
בן/בת זוג	43%

* סיכום הנתונים עבור החודשים דצמבר 2004 - יולי 2005. המקור: ניתוח שביצע צוות OCHA בנתונים שהתקבלו מהמת"ק פלסטיני.

בעלות מסורתית ודפוסי חקלאות מסורתיים בגדה המערבית

החקלאות הפלסטינית מבוססת ברובה על מסורת משפחתית. משפחות מורחבות בהרכב המלא (כמפורט לעיל) משתתפות בזריעה, בקציר ובאסיף, כמו גם בטיפול השוטף בחלקות המעובדות. הבעלות על האדמות מוכתת באמצעות שיטה מסורתית של מתן תצהירים על ידי השכנים או על ידי מוכתאר הכפר. הבעלות על האדמות עוברת לבני הדורות הבאים באמצעות שיטות מסורתיות שאינן דורשות את תעוד הירושה.

חוק הקרקעות העותומני משנת 1858 הוצב בשעתו, על ידי השלטון העותומני, מעל למערכת הבעלות המסורתית במטרה לשמש כלי למיסוי האוכלוסייה. בעלי אדמות נדרשו לקבל מסמך רשמי המאשר כי המיסים בעבור הקרקע שולמו. רק על בסיס מסמך זה התאפשר לחקלאים לבצע עסקאות באדמה: להשכיר, להחכיר, למכור ולהוריש זכויות חזקה.

בתקופת המנדט הבריטי (1948 - 1920), נעשו צעדים למיסוד הבעלות על הקרקעות בפלסטין על בסיס תעודת תשלומי המס מהתקופה העותומנית. תהליך זה נמשך גם בתקופת השלטון הירדני ועד שישאל כבשה את הגדה המערבית ואת רצועת עזה בשנת 1967 (נספח 1).

חקר ארועים

חקר ארוע מס' 1:

אין אדמה ממערב לגדר

עיד אחמד יאסין מתגורר בכפר אל-ראס, כפר קטן מדרום לטול כרם. בבעלותו ובבעלות בני משפחתו חלקת אדמה בשטח של 110 דונם הממוקמת באיזורים הסגורים ממערב לגדר, ליד ההתנחלות הישראלית סלעית.

בעיקבות בניית הגדר באיזור זה, פנה מר יאסין מספר פעמים לקבל אישור גישה לאדמתו. על פי עדותו, בקשתו נדחתה בתחילה מסיבות בטחוניות ומאוחר יותר בעילה שאיננו קרוב משפחה של בעל הקרקע העיקרי. 'בצלם', מרכז המידע הישראלי לזכויות אדם בשטחים הכבושים, התערב למענו ובסוף שנת 2004 הוא קבל את האישור. כאשר פג תוקף האישור ב 23 בפברואר 2005, פנה מר יאסין מחדש בבקשה לקבלת אישור. במחצית אפריל 2005 בקשתו נדחתה כשעל גבי טופס הפניה נרשמה הערה בכתב יד בעברית: "לא

מאושר. המקום לא נמצא ממערב לעמק."

בעת ביקור שערכו חברי צוות השדה של אונר"א בכפר אל-ראס, הראה להם מר עיד יאסין מנקודת תצפית מראש גבעה סמוכה, את חלקת האדמה הנדונה. לדבריו, האדמה הנטועה ברובה במטעי זיתים, נמצאת באיזור הסגור. לרוע המזל, אין ברשות משפחתו ולא ברשות מועצת הכפר אל-ראס מפה ישראלית רשמית המצביעה על המיקום המדוייק של שלושת החלקות ששמן מצוין במסמכי המס שברשות המשפחה (איח'ראגי קייד/מאליה). כמו כן אין ברשותם אמצעים אחרים להוכחת טענתם.

על פי עדות הרשויות הפלסטיניות, 90% מאדמות כפר אל-ראס מצויות ממערב לגדר.

מקור: ראיון שערך צוות אונר"א עם מר עיד יאסין.

חקר ארוע מס' 2:

סרוב מתן אישורים לנכדים ולאנשים ש"אין להם קשר" לבעלים

בבעלותו של מר עיסאן עבד אל-עזיז עבד אל-ראזק עבד אל-עיאנם מהכפר דיר אל-עיוסון (נפת טול כרם) חמישה דונם אדמה באיזורים הסגורים, והוא מגדל מלפפונים ועגבניות בחממות שהקים על אדמתו.

מאז בניית הגדר הצליח מר עבד אל-עיאנם להציג את כל המסמכים שנדרשו ממנו על מנת להגיש בקשה לקבלת אישור גישה לאדמתו, ובעבר אף זכה לקבל אישור זה. במרץ 2005, כאשר פג תוקפו של האישור, פנה מר עבד

אל-עיאנם לשלטונות הצבא בבקשה לחדשו. ואולם, בפעם הזאת סרב הצבא לבקשתו מהטעם שהוא נכדו של בעל האדמה המקורי. בראש טופס הפניה נרשם בעברית: "נכד".

המקור: טופס הפניה המקורי השמור בידי מועצת הכפר דיר אל-עיוסון.



חקר ארוע מס' 3

חוכרי אדמה באיזורים הסגורים

אחמד כאמל עבד-אל עיאני עיראב ושני אחיו, שלושתם פליטים החיים במחנה הפליטים טול כרם, חוכרים 10 דונם אדמה מדרום לטול כרם, בסמוך לכפר ג'בארה. כעשרים בני משפחה חיים ומתפרנסים מחלקת אדמה זאת.

שנים עשר בני המשפחה המורחבת - שלוש נשים ותשעה גברים נוטלים חלק באורח פעיל בעיבוד האדמה - בזריעה, בקציר ובטיפול השוטף באדמה. במהלך השנים הם אף הניחו מערכת השקייה פשוטה, שהמים מוזנים לתוכה ממיכלית, שהמשאבה שלה מופעלת על ידי גנרטור הממוקם בקרבת הכביש הראשי (כביש מס' 57).

חלקת האדמה מצויה בעמק, בתוך האיזור הסגור, בין הגדר ממזרח ובין נקודת תצפית צבאית הממוקמת על גבעה ממערב לחלקה. מאז נובמבר 2003, בני המשפחה חוזרים ומבקשים לקבל אישור גישה לאדמה.

נזק ליבול

אחמד עיראב אומר כי מאז בניית הגדר, הסב הצבא פעם אחר פעם נזק ליבולים ולמערכת ההשקייה כל אימת שהחיילים נסעו בגיפים צבאיים בתוך החלקה המעובדת. בני המשפחה מדווחים כי יבוליהם נפגעו שלוש פעמים בשלוש השנים האחרונות. מר עיראב טוען כי בפעם האחרונה שהצבא פגע ביבול שלו, ב 23 ביולי 2005, הנזק שנגרם לו בגין אובדן הכנסות מהיבול עמד על 30,000 ש.ח.

בתחילת אוקטובר 2005 אחמד חזר לאדמתו. לאחר תקופת אישפוז בבית חולים ומצא כי מיכל המים שבשדהו מנוקב על ידי כדורים, מה שהפך את כל מערכת ההשקייה לחסרת תועלת. מאחר וידו איננה משגת רכישת מיכל מים חדש, אחמד לא יכול היה להשקות את השדות וכתוצאה מכך כל היבול נהרס.

החרמת אישורים

המשפחה נתקלה בקשיים רבים בקבלת אישורים ובחידושם. במהלך השנתיים האחרונות קבלו בני המשפחה את האישורים מספר פעמים; לפעמים האישורים הוארכו ולפעמים לא; פעמים אחרות הם הוחרמו. למשל, האישור של אחמד הוחרם ארבע פעמים במשך שלוש שנים, כאשר הפעם האחרונה היתה ב-15 באוקטובר 2005. מאז מחצית אוקטובר 2005, מתוך 12 בני המשפחה, השלטונות סרבו להאריך את אישוריהם של שלושה ואילו אישוריהם של ארבעה אחרים הוחרמו. כיום רק לחמישה בני משפחה - לשתי נשים ולשלושה גברים - יש גישה לאדמה באיזורים הסגורים. לשלושת האחים, שהם החוכרים הראשיים של האדמה, אין אישורים ועל כן נמנעת מהם הגישה לאדמה.

ב 1 בדצמבר 2005, אחמד קבל אישור כניסה יומית לישראל דרך שער טייבה. אישור הכניסה לתחומי ישראל תקף לחודש ימים ולמרות זאת אין בכוחו להקנות לו זכות גישה לאדמתו שבגדה המערבית.

המקור: ראיונות של צוותי האו"ם עם עובדי המת"ק הפלסטיני ובני משפחת עיראב, מחצית אוקטובר 2005.



II. התפתחויות במשטר הרישוי: נפת טול כרם

חקר ארוע מס' 4:

הקשחת ההגבלות על מתן אישורים בנפת טול כרם



הגדר בקפין, נפת טול כרם - חקלאים ממתינים בשער לחצות את הגדר

אציה וילי 2003

כפר אל-ראס (נפת טול כרם)

במהלך ההכנות לקראת עונת מסיק הזיתים, בשלהי קיץ 2005, הכפריים הגישו 180 בקשות למת"ק הישראלי. חלק מהחקלאים החלו במסיק הזיתים בספטמבר ואולם, עד ה-15 באוקטובר רק כשליש מהפונים (66) קבלו את האישורים המבוקשים.

בהתאם לדיווח המת"ק הפלסטיני, הישראלים הבטיחו לנפק סה"כ 85 אישורים לכפר אל-ראס, דבר שהוביל את אנשי המת"ק בטול כרם לחשוב שמא הישראלים התחילו להפעיל משטר של מכסות.

בפברואר 2005 מועצת הכפר דיווחה על הגשת 120 בקשות לקבלת אישורים חקלאיים. נכון לאפריל 2005 רק שבעה אנשים קבלו אישורים, כולם גברים ונשים קשישים ובעלי אדמות מקוריים. ביוני 2005 ניתנו אישורים לשלושה ילדים בני 15 - 10 אבל הוריהם סורבו. על מנת שלא להפסיד את כל יבולי החיטה, שילמו תושבי כפר אל-ראס לתושבי כפר ג'בארה על מנת שיקצרו את היבולים למענם. לדברי מועצת הכפר, בפרק הזמן שבין יוני לספטמבר 2005 רק תושב אחד בן הכפר זכה לקבל אישור.

הכפר דיר אל-עיוסון (נפת טול כרם)

המקורי ולפיכך הוגדר כבלתי זכאי. 11 דחיות נומקו בכך שלמבקש "לא היה כל קשר" לבעלים ודחייה אחת היתה מסיבה לא ברורה. לא היו דחיות על רקע בטחוני.

ב-24 באפריל 2005 קיבל ראש מועצת דיר אל-עיוסון 25 דחיות של בקשות לאישורים מתוך 45 הבקשות אשר דווח כי הוגשו. 13 בקשות נדחו משום שהמבקש היה נכד של הבעלים

המגמות במדיניות הנפקת האישורים שאותו בנפת קלקיליה זהו גם בנפת טול כרם. בתחילה, עם השלמת בניית הגדר באיזור זה באוקטובר 2003 ותחילת הפעלת השערים, הפלסטינים לא פנו לקבלת אישורים. המת"ק הישראלי חילק להם אישורים על בסיס מרשם המקרקעין והאוכלוסין ומרבית החקלאים ובני משפחותיהם קבלו אישורים אלה.

בתחילת 2004 צה"ל מיסד את תהליך הפנייה לקבלת אישור עבור כל הפונים החדשים והמבקשים לחדש את האישורים. בעיקבות תקרית של פיצוץ במת"ק הישראלי בטול כרם באוקטובר 2003, המת"ק הפלסטיני הגיע לידי הסכמה עם המת"ק הישראלי לשמש כעין מתווך בין מבקשי האישורים הפלסטינים ובין הרשויות הישראליות. המת"ק הפלסטיני החל לאסוף ולהגיש למת"ק הישראלי את הבקשות לקבלת אישורים מטעם של פונים פלסטינים שכללו חקלאים, בעלי קרקעות ובני משפחותיהם המורחבות, שותפים, חוכרים ופועלי יום בחקלאות.³¹ בדרך כלל, התקבלו האישורים בקלות ומרבית הפניות אושרו. לדברי המת"ק הפלסטיני בטול כרם, מרבית הבקשות שסורבו נדחו על רקע בטחוני.

בתחילת 2005, המת"ק הישראלי הודיע למת"ק הפלסטיני בטול כרם שרק בעלי אדמות וקרובים מדרגה ראשונה יהיו זכאים לקבלת אישורים. בתקופה זאת, יכלו עדיין נכדים שברשותם נמצאו צווי ירושה (חסר אירתי) לקבל אישורי גישה, אם כי בקושי מסויים. הנהוג שלא לאשר מתן אישורים לקרובים מדרגה שניה החל להיות מיושם באורח עיקבי ושיטתי החל ממאי 2005. מועד זה תואם ומקביל לתקופה בה הוחמרו הקריטריונים למתן אישורים גם בנפת קלקיליה. פונים פלסטינים רבים סורבו על רקע סיבות הקשורות בבעלות על האדמה, טיב הקשר לבעלי האדמה או בעילה של העדר קרקע בבעלות הפונה ממערב לגדר. רבים מאלה שסורבו בעת האחרונה קבלו אישורים בעבר, כשהם משתמשים באותם המסמכים בעת הגשת הבקשה (חקר ארוע מס' 4).³²

מקור: אונר"א

III. חוסר מהימנותם של השערים בגדר: נפות קלקיליה וטול כרם

iv. באישור מופיע מספר שער שגוי: לעיתים קורה שבאישורים של החקלאים רשום מספר שער שגוי וההחלטה באם לאשר או למנוע את תנועת החקלאים באותו שער נתונה לשרירות לבו ולחסדיו של החייל המוצב במקום (חקר אירוע 33.7)

v. הטרדות בשערים: חקלאים מדווחים על יחס משפיל מצד החיילים המוצבים בשערים. לעיתים קרובות מתבצעים חיפושים ואישורי מעבר מוחרמים.

השערים בגדר מציבים את הבעיות היומיומיות הבאות בפני מחזיקי אישורים פלסטינים:

i. הפעלה בלתי סדירה של השערים: במהלך שנת 2003 ועד היום, הופעלו השערים בגדר באורח בלתי סדיר ומעמדם שונה מדי פעם. למשל, שערים שהיו פתוחים בעבר, הוסבו לשערים עונתיים או מיוחדים, בעוד אחרים נשארו סגורים לגמרי ושערים שהיו סגורים, נפתחו מחדש (נספח 2).

בנפות אלה ישנם 42 שערים בגדר. רק 21 שערים פתוחים פני פלסטינים בעלי רשיונות. (טבלה 7)

צה"ל שולט בתדירות ובזמנים בהם יכולים הפלסטינים לחצות את הגדר ועל משך הזמן שהם חייבים לשהות מעבר השני טרם יוכלו לשוב לבתיהם.

מידע כללי אודות הפעלת השערים בגדר:

- השערים בגדר נפתחים לפרקי זמן קצרים (שערים חקלאים נפתחים, בד"כ, למשך 20 דקות עד שעה, שלוש פעמים ביום).³⁴
- גם כאשר לחקלאי יש עבודה של שעה או שתיים בלבד ביום (למשל בהשקיית השדות), שעות הפתיחה של השער מחייבות שהות של ארבע או חמש שעות באיזורים הסגורים.
- אחרי אירוע בטחוני עלולים השערים בגדר להסגר למשך מספר ימים ואפילו יותר.
- במספר מקרים השתמש המת"ק הישראלי בשערים הסגורים כנימוק לדחיית בקשות למתן אישורים.³⁵

ii. מיקום מרוחק של השער מן האדמה המעובדת:

מיקומם של השערים מעמיד את החקלאים בפני הצורך לבצע עיקוף בכדי להגיע לאדמותיהם. כיון שהגדר חצתה ובתרה את מערכת הדרכים הקודמת, איכרים נאלצים לנסוע דרך אדמתם של אחרים בכדי להגיע לחלקותיהם. למשל, בכפר גיאיוס (נפת טול כרם) יש רק שני שערים דרכם ניתן להגיע לאדמה, בעוד שבעבר היו 10 דרכי עפר. בכדי להגיע לאדמתם, חייבים החקלאים לנסוע לפעמים בדרך שהיא ארוכה פי שתיים או שלוש מהדרך הקודמת.

iii. טרקטורים וכלי רכב חקלאים אחרים אינם מורשים לעבור בשער:

לעיתים לא מאפשרים לכלי רכב חקלאיים לעבור בשערים והחקלאים נאלצים ללכת ברגל או להשתמש בחמור על מנת להגיע לאדמתם או על מנת להוציא תוצרת החוצה. לעיתים נדרש אישור מיוחד עבור כלי רכב או חמור כדי להעביר תוצרת חקלאית.

טבלה 7: מעמדם של השערים בגדר בנפות טול כרם, קלקיליה וסלפית³⁶

שערים	טול כרם	קלקיליה	סלפית	סה"כ
גישה מוגבלת (פתוח)	8	12	1	21
גישה מוגבלת (עונתי)	1	3	0	4
סגור	7	9	1	17
סה"כ	16	24	2	42

מקור: עבודת שדה של המשרד לתיאום עניינים הומניטריים של האו"ם (OCHA) ושל אונר"א.



חקר אירוע 5:

הפעלה בלתי סדירה של השערים: שער קפין בנפת טול כרם

ששוב הופעל לחץ מצד האוכלוסייה, אבל הוא נשאר פתוח במשך שבוע בלבד. בספטמבר 2005, במהלך מסיק הזיתים, נפתח שער קפין שלוש פעמים ביום.

את השער בדצמבר 2004. אחרי 15 יום, הוא נסגר שוב. ב-18 למרץ 2005, השער נפתח מחדש. שלושה ימים אחר כך, צה"ל סגר את השער בעקבות מה שתואר כתקרית ירי באיזור. צה"ל פתח את השער מחדש ביוני 2005 אחרי

במהלך תקופה של שנה אחת, סגר צה"ל ופתח מחדש את שער קפין חמש פעמים לסרוגין. צה"ל פתח שער זה לראשונה בסתיו 2004 לרגל עונת מסיק הזיתים ולאחר מכן סגר אותו. אחרי לחץ מצד האוכלוסייה, פתח צה"ל

מקור: ראיון עם ראש מועצת קפין ועם חברי המועצה, מאי ואוקטובר 2005.

חקר אירוע 6:

באישור נרשם מספר שער שגוי: המקרה של מוחמד ג'לעוד (ראה מפה בעמוד ממול)

כתוצאה מכך, מאז פתח צה"ל מחדש את שער עזבת ג'לעוד, הסמוך לאדמתו, במחצית 2004, לא הצליח מר ג'לעוד להגיע לאדמתו. מר ג'לעוד העתיק את חממותיו לצד המזרחי של הגדר. הוא חנך אדמה לצורך העברת החממות. עקב ההוצאות הנוספות, הוא לקח על עצמו עבודה נוספת כפועל. אחרי שנה ללא היתר גישה לאדמתו ובעקבות התערבות המת"ק הפלסטיני, ניפק עבורו המת"ק הישראלי אישור עם מספר שער שאפשר לו להגיע לחלקה שבאיזורים הסגורים. היות ושעות פתיחת השער באיזור זה ארוכות יותר, מ 6:00 עד - 18:00, הוא החליט לעבד את הערוגות הצפוניות. לעומת זאת, שער עזבת ג'לעוד פתוח שלוש פעמים ביום בלבד למשך 20 דקות כל פעם. לפיכך, ומאחר ואינו בטוח שהשער יישאר פתוח כל יום, הוא שינה את סוג הגידולים ששתל לאלו שאינם דורשים טיפול יומיומי.

לו באופן רשמי לעבור בשער עזון עתמה בכדי להגיע אל חלקתו המערבית.

באמצע 2004, פתחו השלטונות הישראליים את שער עזבת ג'לעוד למעבר לפלסטינים בעלי אישורים. עם זאת, מכיוון שמספר השער שהיה מוטבע על האישור של מר ג'לעוד היה של השער בעזון עתמה, הוא לא קיבל רשות להשתמש בדרך הישירה והקצרה בהרבה לאדמתו.

מר ג'לעוד לא יכול היה גם להגיע לחלקה מספר 1 משום שצה"ל כבר לא התיר לו להשתמש בדרך הפטרולים. הסיבה לכך, כפי שנמסרה על ידי צה"ל, הייתה קיומה של דרך ישירה יותר (שער עזבת ג'לעוד) הפתוחה בפניו, כביכול.

באוגוסט 2004, חודש רשינו של מר ג'לעוד, והוא נרשם שוב כמי שרשאי לעבור בשער עזון עתמה.

בפברואר 2005 כתב מר ג'לעוד מכתב רשמי למת"ק הישראלי בבקשה לשנות את מספר השער שנרשם באישור שלו לשער עזבת ג'לעוד. הוא לא קיבל תשובה והשער שנקבע באישור החדש שקבל היה שוב עזון עתמה.

מוחמד ג'לעוד, פליט הרשום באונר"א, הנו חקלאי שברשותו שתי חלקות ליד עזבת ג'לעוד שבאיזור הסגור. האחת נמצאת ממערב והשניה ממזרח לעזבת ג'לעוד. למר ג'לעוד היו חממות על אדמתו והוא המשיך לתחזק אותן במשך 10 החודשים הראשונים שלאחר הקמת הגדר. לפני הקמת הגדר, הדרך לחלקה המערבית ארכה בערך עשר דקות הליכה ברגל.

כאשר הופעלה הגדר לראשונה בספטמבר 2005, שער עזבת ג'לעוד, שהיה יכול לאפשר לו את הגישה הישירה והמהירה ביותר לאדמתו, היה סגור והוא השתמש בשער חליפי (בעזון עתמה) שחייב עיקוף של 50 דקות. העיקוף שעשה כדי להגיע לאדמתו אילץ אותו להשתמש בדרך הפטרולים הצמודה לגדר. צה"ל אפשר לו להשתמש בדרך הפטרולים כיון שכל דרך אחרת הייתה מחייבת אותו לנסוע בקרבת ההתנחלות הישראלית אורנית.

בנובמבר 2003, בעקבות החלתה של מערכת האישורים, נזקק מר ג'לעוד לשני אישורים שונים כדי להגיע לאדמתו. הוא צויד באישור לפיו הותר

Case Study : Wrong Gate Number on Permit
Mohammed Jalud's route to his land located to the west of the Barrier



IV. השלכות

i. חקלאים נמנעים מלהגיש בקשות לאישורים

הדרישות המורכבות והמגבילות הכרוכות בהוכחת הקשר אל האדמה וההפעלה הבלתי סדירה של השערים הניעו חקלאים פלסטינים לוותר כליל על בקשת אישורי גישה לאדמתם. החקלאים נמנעים מלהגיש בקשות מן הסיבות הבאות:

- החקלאי אינו מוכן לסבול את ההשפלה הכרוכה בתהליך הבקשה.
- אין בידי החקלאי את הניירת ההכרחית להשלמת התהליך.³⁷
- השגת האישור אינה מבטיחה תמיד שהחקלאי יוכל להגיע לאדמתו. חקלאים רבים החליטו שעדיף להשאיר את האדמה בלתי מעובדת מאשר לקחת את הסיכון הפיננסי הכרוך בזריעה ובאבדן חלק או כל היבול לאחר מכן.
- לעיתים נאסר על החקלאי להביא לשטח כלי עבודה או כלי רכב חקלאיים והדבר מערים קשיים נוספים על הטיפול, האחזקה והקטיף.
- המאמצים הכרוכים בהשגת אישור ובהגעה פיזית אל חלקת האדמה עולים על הרווחים מן היבול.
- אם החקלאי חש ברע, הוא אינו יכול לעזוב את האיזור הסגור. טלפון לקו החם ההומניטרי שבמנהלת הגדר אינו מבטיח תמיד שסיוור צבאי יענה לבקשה. רבים מבעלי הקרקעות הם אנשים מבוגרים ששיקולי בריאות עומדים לנגד עיניהם ומעכבים בעדם את היציאה אל החלקות.

ii. שיבוש המסורת המשפחתית של עבודת אדמה קולקטיבית וניצול מיטבי של יבולים

עבודת האדמה הפלסטינית מבוססת על המשפחה. הקשיים הנערמים בפני קרובים מדרגה שנייה כמו נכדים, אחיינים ואחייניות, המבקשים גישה לאדמה, פוגעת בהשתתפותה המסורתית של המשפחה המורחבת, בה תלויה עבודת האדמה.

אי וודאות בנוגע לסיכויי הגישה לאדמה הביאה חקלאים רבים לבחון מחדש ולשנות את סוגי הגידולים שהם שותלים. למשל, חקלאים עוברים מגידולים ריווחיים הדורשים עיבוד אינטנסיבי (כמו עגבניות או מלפפונים בחממות) לזריעת חיטה, שבצידה רווח מופחת אך גם דורשת פחות טיפול.

iii. הגנה וטיפול בנכסים וברכוש

העדר אפשרות להבטיח גישה קבועה לאדמה הסבה לחקלאים המתגוררים בכפרים שבאיזור 'קו התפר' הפסד יבולים בקנה מידה גדול.³⁸ בעלי מטעי זיתים, למשל, אבדו אלפי עצי זית בעת שפרצו שריפות והם לא היו מסוגלים להגיע לאדמתם עם הציוד הדרוש לכיבוי האש.³⁹

שערים הפתוחים רק על בסיס עונתי גורמים לכך שחקלאים אינם יכולים לטפל בגידולים ובעצים במשך השנה.⁴⁰ מצב דברים זה פוגע בכושר הייצור וגורם לאובדן הכנסות בקנה מידה גדול בכפרים.

iv. אבטלה

פלסטינים הממוקמים ממזרח לגדר סובלים משעורי אבטלה גבוהים, עקב הקשיים ביציאה לעבודה בישראל, כמו גם הקשיים ביציאה לעיבוד חלקות האדמה באיזורים הסגורים.

טבלה 8: אבטלה בקהילות הממוקמות קרוב לגדר

אבטלה (2003)	אבטלה (1997)	
20%	15%	קהילות הממוקמות ממזרח לגדר
15%	13%	קהילות הממוקמות ממערב לגדר

מקור: מפקד האוכלוסין והמוסדות, הלמ"ס הפלסטיני, 1997; סקר כח עבודה (20034Q) (שימוש בשיעורי אבטלה סטנדרטים).



שער בגדר ממערב לכביש 6, נפת קלקיליה

v. סכנת נישול

מדיניות הקרקעות וההתנחלות בגדה המערבית, יחד עם מערכת האישורים לחציית הגדר, מעלים חשש כבד שחקלאים פלסטינים עלולים להמצא בסכנת נישול מאדמותיהם באיזורים הסגורים.

בדצמבר 2005 ישראל בחנה מחדש את הצו הצבאי המווסת את אישורי הכניסה לאיזורים הסגורים וערכה בו שינויים 41 עקב כך השתנו ההליכים להגשת בקשות לקבלת אישור כניסה לאדמות החקלאיות באיזורים הסגורים. פורטו המסמכים הנוספים שיש להציג, בעת הגשת הבקשה לקבלת אישור, על מנת להוכיח קשר ישיר לאדמה שבאיזור הסגור.⁴²

“אדמות מדינה”

חוק הקרקעות העותומני היווה את החלק הארי של חוקי המקרקעין בגדה המערבית בעת הכיבוש הצבאי הישראלי ב 1967. (ראו נספח 1). בתוקף חוק הקרקעות העותומני, חלק ניכר מאדמת הגדה המערבית סווגה כאדמת מירי, שבה ניתן היה לרכוש זכויות חזקה, הניתנות להעביר בירושה, וזאת באמצעות עיבוד מתמשך ורציף של

האדמה.⁴³ בתקופת המנדט הבריטי הוחל בהסדר קרקעות מקיף של תביעות הבעלות על האדמות במטרה להמיר את זכויות החזקה לבעלות פלסטינית מלאה על האדמות. תהליך זה נמשך גם תחת השלטון הירדני. ואולם, תהליכי ההסדר והרישום היו איטיים ועד 1967 כ 66% מאדמות הגדה נשארו לא מוסדרות.⁴⁴

בשנות השמונים המוקדמות פירשה ממשלת ישראל מחדש את חוק הקרקעות העותומני באופן שאיפשר למפקד הצבאי באיזור להכריז על אדמות מירי לא מעובדות ושלא הוסדרו ונרשמו בתקופת המנדט הבריטי או השלטון הירדני, כעל ‘אדמות מדינה’.

בין 1980 ו-1984 שלטונות ישראל הכריזו על כ 800,000 דונם מאדמות הגדה המערבית כאדמות מדינה, לפרקים אף ללא ידיעת החקלאים הפלסטינים שהאדמה היתה בחזקתם במשך עשרות בשנים.⁴⁵ בהמשך להכרזה על אדמות אלה כעל אדמות מדינה, הרשויות הישראליות הפקיעו את האדמה והעבירו את השליטה עליה לידי גופים ממשלתיים ישראלים שהשתמשו בה להקמת ההתנחלויות. בשנת 1985 90% בקרוב מכלל ההתנחלויות הוקמו על אדמות שהוכרזו על ידי ישראל ‘אדמות מדינה’.⁴⁶ על פי ההערכה, כ 40% מאדמות הגדה המערבית הופקעו על ידי שלטונות ישראל באופן זה.⁴⁷

חלק ניכר מהאדמה באיזורים הסגורים הוכרזה זה כבר כאדמת מדינה⁴⁸ והתנחלויות ישראליות הוקמו באיזורים אלה.⁴⁹ ברם, באיזורים הסגורים נותרו עדיין אדמות שעל אף שהוכרזו ‘אדמות מדינה’, טרם נבנו עליהן התנחלויות והחקלאים הפלסטינים ממשיכים לעבד אדמות אלה. בשל התוכניות להרחבת ההתנחלויות הישראליות באיזורים הסגורים, מתעורר חשש כי הרשויות הישראליות יתחילו במוקדם או במאוחר לאכוף את הכרזתן של אדמות אלה כאדמות מדינה ויסרבו להעניק לחקלאים הפלסטינים אישורי גישה לאדמותיהם, בטענה כי אין הם בעלי אדמות אלה.

כמו כן, מתעורר חשש באשר לסכנת נישול החקלאים הפלסטינים מאדמות לא מוסדרות ולא רשומות, אשר טרם הוכרזו על ידי ישראל כ‘אדמות מדינה’. החקלאים חוששים כי הגבלות הגישה לאדמות, שנוצרו על ידי הגדר ועל ידי משטר האישורים, ימנעו מהם את עיבוד אדמותיהם. אם מצב דברים זה ימשך שלוש שנים ברציפות, קיים סיכון ממשי כי האדמה תוכרז על ידי ישראל כאדמת מדינה ובהמשך תופקע על ידי הרשויות הישראליות. הקמת הגדר והעדר אישורי גישה במהלך השנתיים האחרונות כבר מנעו מחלק מהחקלאים לעבד את אדמתם.



נספחים

נספח 1: חוק המקרקעין ואדמות מדינה בגדה המערבית

החוק ההומניטרי הבינלאומי

בכפוף לחוק ההומניטרי הבינלאומי, מאחר ונכחותו בשטח של כוח כובש נחשבת לנוכחות זמנית, הוא יכול לפעול רק כאדמיניסטרטור וכמוטב הנהנה מרכוש המדינה. סעיף 55 בתקנות האג-מ-1907 קובע:

”המדינה הכובשת תחשב רק לאדמיניסטרטור או כמי שזכאי להפיק תועלת מבנייני ציבור, נדל”ן, יערות וחוות חקלאיות השייכות למדינת האוייב והממוקמות בשטחה של המדינה הכבושה. עליה לשמור על ערכם של נכסים אלה ולנהל אותם בהתאם לחוקי הנאת השימוש.”⁵⁶

בנוסף לכך, החוק ההומניטרי הבינלאומי דורש מהכובש לכבד את החוקים שהיו בתוקף טרם הכיבוש⁵⁷, להמנע מלהפקיע רכוש פרטי⁵⁸, ולתפוס נכסים ורכוש אך ורק לצרכי צבא הכיבוש.⁵⁹

פסקה 6 בסעיף 49 באמנת ג'נבה הרביעית, המתייחסת להגנה על אזרחים בעיתות מלחמה, קובעת:

”הכוח הכובש לא יגלה ולא יעביר חלקים מאוכלוסייתו האזרחית אל תוך השטח הכבוש על ידו.”

מועצת הבטחון של האו”ם הצהירה פעמים רבות שאין תוקף חוקי להקמת ההתנחלויות הישראליות על אדמות הגדה המערבית ושהדבר מהווה הפרה של אמנת ג'נבה הרביעית.⁶⁰ בית הדין הבינלאומי לצדק (ICJ) אישרר הצהרות אלה של מועצת הבטחון בחוות הדעת המייעצת ביולי 2004.⁶¹

באדמה. השלטונות הבריטים והירדנים כבדו שיטות בעלות זכויות חזקה מסורתיות אלה.

הסדר הקרקעות ורישום הבעלות עליהן היה תהליך איטי. בעת הכיבוש הישראלי ב-1967, רק שלישי מאדמות הגדה הוסדרו ונרשמו, בעיקר באיזורים עירוניים.⁵¹

מדיניות אדמות המדינה

בעיקבות כיבוש הגדה המערבית, צה”ל הפסיק את תהליך הסדר המקרקעין בשנת 1968 בתוקף צו צבאי מספר 291 “צו בדבר ויסות האדמה והמים (יהודה ושומרון).”⁵² הצבא הישראלי הוציא שורה של צווים המפרשים מחדש את חוק הקרקעות העותומני (צווים צבאיים מספר 58 ו-59).⁵³ צווים אלה הקנו למפקד הצבאי סמכות לפעול כמו הסולטאן, או המדינה, ולקבל בעלות על מאות אלפי דונמים של אדמות מירי לא מוסדרות ולא רשומות וזאת במידה ואדמות אלה לא עובדו למשך פרקי זמן מסויימים, או במידה וטרם הובטחו זכויות החזקה והקניין בהתאם לחוק הקרקעות העותומני.⁵⁴

בתוקף הסמכות שהוקנתה למפקד הצבאי, שטחי אדמה נרחבים הוכרזו כאדמות מדינה והופקעו מידיהם של חקלאים פלסטינים (לעיתים אף ללא ידיעתם). הרשויות הישראליות העבירו את השליטה באדמות לחברות ישראליות ולגופים ממשלתיים להקמת ההתנחלויות. בעוד שלפני 1967 רק 13% מאדמות הגדה הוכרזו באורח רשמי כאדמות מדינה, הרי שבשנות השמונים כבר יותר מ-40% מאדמות הגדה המערבית הוכרזו על ידי ישראל כאדמות מדינה.⁵⁵

חוק המקרקעין בגדה המערבית כולל צווים צבאיים ישראלים שהכניסו תיקונים בחוקי המקרקעין הירדניים וכן את החקיקה הבריטית העותומנית הקודמת.

חוק הקרקעות העותומני - 1858

חוק הקרקעות העותומני חילק את האדמה בפלסטין לחמש קטגוריות. הקטגוריה הבולטת ביותר היתה אדמת מירי - איזורים פוריים נרחבים השוכנים בסמוך ליישובים ואשר הבעלות עליהם היא בידי הסולטאן. בתמורה לתשלום מס על היבול ששולם לסולטאן, היה באפשרותם של החקלאים לרכוש לעצמם זכויות חזקה בקרקע. זכויות אלה עברו בירושה וניתן היה אף למוכרן. זכויות החזקה בקרקע נותרו בידי החקלאי כל עוד לא חדל לעבד את האדמה לפרק זמן העולה על שלוש שנים רצופות.

רישום הבעלות

בתקופת המנדט הבריטי (1920-1948) הוחל בתהליך מקיף של הסדר הקרקעות וכל תביעות הבעלות עליהן, לרבות רישום זכויות ההחזקה באדמות מירי והמרתן לזכויות בעלות. תהליך זה נמשך גם תחת השלטון הירדני (1967 - 1948). בעלי אדמות יכלו לרשום את האדמות על שמם במרשם המקרקעין ולהבטיח לעצמם “בעלות בלתי מעוררת עליה”⁵⁰

בהתייחס לאדמות לא מוסדרות ולא רשומות, המשיכו להכיר בזכויות החזקה בהסתמך על מסמכי מיסוי (איחיראגי קייד/מאליה) מהתקופה הירדנית או העותומנית ובהסתמך על ההכרה הדדית בין השכנים וראשי הכפר בזכויות החזקה

נספח 2: תושבי הכפרים עותרים כנגד שעות פתיחת השערים

לדעתם הסטת התנועה לנתיב חדש נובעת מן העובדה שבאיזורים הסמוכים לשערים הצפוניים הולכות ונבנות 1500 יחידות דיור חדשות במסגרת הרחבת ההתנחלות צופין.

מאז 22 במאי 2005, פתח צה"ל את שער גיאוס דרום בין 6:00 בבוקר ל 18:00 בערב. התושבים סבורים כי צה"ל הרחיב את שעות הפתיחה משום שצפה את הכרעת בית המשפט הגבוה לצדק בנושא זה. בתחילת יוני 2005 התחיל צה"ל לבנות כביש עוקף שיגרום לסגירתו של שער גיאוס.

מקורות:

- * דף מידע של 'בצלם', ואליה לא תבוא: מניעת גישתם של פלסטינים לאדמותיהם שממערב למכשול ההפרדה באזור טול-כרם - קלקיליה
- * ראיון שנערך ע"י חבר צוות אונר"א עם חבר מועצת גיאוס, 11 במאי ו 26 במאי 2005.

האגודה הישראלית לזכויות האזרח עתרה בשנת 2003 לבית הדין הגבוה לצדק בשם תושבי גיאוס, חירבת גיבארה, פרעון ופלאמיה כדי שיורה לצבא להשאיר את השערים החקלאיים פתוחים במשך 24 שעות ולאפשר לכלי רכב חקלאיים לחצות את הגדר (בג"צ 03/11344).

ממשלת ישראל התחייבה בתשובתה לשפר את ההליכים ולהרחיב ולשנות את שעות פתיחת השערים באופן שיתאימו לצרכי החקלאים. בעקבות העתירה, השער בצומת כפריאת ושער צופין היו מאוישים מסביב לשעון. שעות הפתיחה הרשמיות בגיאוס-צפון ובפלאמיה-צפון הורחבו בפברואר 2004 לסה"כ של ארבע שעות פתיחה ביום. למרות זאת, שעות הפתיחה נשארו בלתי סדירות לאורך זמן, תוך הפרת פסיקת בית המשפט הגבוה.

תושבי גיאוס דווחו כי צה"ל הודיע להם שהסדרים חדשים אלו הם זמניים בלבד כיון שיש תכניות לסגור את שני השערים בגיאוס ולכוון מחדש את התנועה לשער פלאמיה דרום שנפתח מחדש (פלאמיה צפון יסגר עד אז). נציגי התושבים ספרו לעובדי השדה של אונר"א כי

נספח 3: שערי הגדר בגדה המערבית נכון לפברואר 2005

מס'	שם/מיקום	קוד שער OCHA	סטטוס גישה	סוג שער	שעות פתיחה	נפה
1	ביסאן	TB1	● גישה מוגבלת לפלסטינים	מסוף	כל יום, 24 שעות	טובאס
2	אל מטלה	J1	● גישה מוגבלת (עונתי)*	צבאי/עונתי	16:30-16:00, 06:30-07:00	גינין
3	גילבון דרום	J2	● גישה מוגבלת (עונתי)	צבאי/עונתי	16:30 - 16:00, 06:30-07:00	גינין
4	גילבון צפון	J3	✗ אין גישה לפלסטינים	צבאי	סגור	גינין
5	פקועה	J4	✗ אין גישה לפלסטינים	צבאי	סגור	גינין
6	ערבונה	J5	● גישה מוגבלת (עונתי)	צבאי/עונתי	16:30 - 16:00, 06:30-07:00	גינין
7	אל גילמה	J6	● גישה מוגבלת לפלסטינים	צבאי/עונתי	כל יום, 24 שעות	גינין
8	אל יאמון	J7	✗ אין גישה לפלסטינים	צבאי	סגור	גינין
9	תענכ	J8	✗ אין גישה לפלסטינים	צבאי	סגור	גינין
10	זבובה	J9	✗ אין גישה לפלסטינים	צבאי	סגור	גינין
11	סאלם	J10	● גישה מוגבלת לפלסטינים	צבאי/מחסום	16:30 16:00- ,8:30 - 8:00	גינין
12	אל טייבה צפון	J11	● גישה מוגבלת (עונתי)	צבאי/עונתי	17-00 - 16:00 ,8:30 - 8:00	גינין
13	אל טייבה דרום	J12	✗ אין גישה לפלסטינים	צבאי	סגור	גינין
14	ענין	J13	● גישה מוגבלת (עונתי)	צבאי/עונתי	17-00 - 16:00 ,6:30-7:00	גינין
15	אל ערקה	J14	● גישה מוגבלת (עונתי)	צבאי/עונתי	16:30 16:00- ,7:30-8:00	גינין
16	אום ריחאן	J15	● גישה מוגבלת לפלסטינים	מחסום/דרך	16:30 16:00- ,7:30 - 7:00	גינין
17	אמריחה	J16	● גישה מוגבלת לפלסטינים	מסוף	21:00 ,7:00	גינין
18	ברטעה	J17	● גישה מוגבלת לפלסטינים	עונתי	פתוח רק למסיק הזיתים	גינין
19	קפין צבאי	T1	● גישה מוגבלת (עונתי)	צבאי/עונתי	17:00-18:00 ,12:00-13:00 ,6:00-7:00	טול כרם
20	נזלת עיסא צפון	T2	✗ אין גישה לפלסטינים	צבאי	סגור	טול כרם
21	נזלת עיסא	T3	✗ אין גישה לפלסטינים	מחסום	סגור/תאום עבור 6 משפחות	טול כרם
22	זיתא	T4	✗ אין גישה לפלסטינים	צבאי	סגור	טול כרם
23	זיתא דרום	T5	✗ אין גישה לפלסטינים	צבאי	סגור	טול כרם
24	עתיל	T6	● גישה מוגבלת לפלסטינים	חקלאי/צבאי	15:00-16:00 ,11:00-12:00 ,5:00-6:00	טול כרם
25	דיר אל עיוסון	T7	● גישה מוגבלת לפלסטינים	חקלאי	15:00-16:00 ,11:00-12:00 ,5:00-6:00	טול כרם
26	אל גרושיה	T8	✗ אין גישה לפלסטינים	צבאי	סגור	טול כרם
27	שוויקה	T9	● גישה מוגבלת לפלסטינים	דרך/חקלאי	15:00-16:00 ,11:00-12:00 ,5:00-6:00	טול כרם
28	טול כרם - מת"ק	T10	✗ אין גישה לפלסטינים	צבאי	סגור	טול כרם
29	טייבה	T11	● גישה מוגבלת לפלסטינים	מחסום	כל יום, 5:30 עד 17:00	טול כרם
30	אפרים	T12	● גישה מוגבלת לפלסטינים	מסוף	כל יום, 04:00 - 17:00	טול כרם
31	פרעון	T13	● גישה מוגבלת (עונתי)	צבאי/עונתי	סגור	טול כרם
32	כפריאת	T14	● גישה מוגבלת לפלסטינים	מחסום	כל יום, 24 שעות	טול כרם
33	גיבארה	T15	● גישה מוגבלת לפלסטינים	דרך/חקלאי/בי"ס	15:00-16:00 ,11:00-12:00 ,5:00-6:00	טול כרם
34	נופר סור	T16	● גישה מוגבלת לפלסטינים	חקלאי/צבאי	15:00-16:00 ,11:00-12:00 ,5:00-6:00	טול כרם
35	פלאמיה צפון	Q1	● גישה מוגבלת לפלסטינים	חקלאי	16:00-17:30 ,12:30-13:30 ,6:30-8:00	קלקיליה
36	פלאמיה דרום	Q2	● גישה מוגבלת (עונתי)	צבאי/עונתי	סגור	קלקיליה
37	גיאוס צפון	Q3	● גישה מוגבלת לפלסטינים	עונתי/צבאי	18:00 - 6:00	קלקיליה
38	גיאוס דרום	Q4	● גישה מוגבלת לפלסטינים	חקלאי	18:00 - 17:00 ,13:00 - 12:00 ,7:00 - 6:00	קלקיליה
39	צופי	Q5	● גישה מוגבלת לפלסטינים	חקלאי/התנחלות	19:00 - 5:00	קלקיליה
40	קלקיליה צפון-מזרח	Q6	✗ אין גישה לפלסטינים	צבאי	סגור	קלקיליה
41	קלקיליה צפון-מערב	Q7	✗ אין גישה לפלסטינים	צבאי	סגור	קלקיליה
42	קלקיליה דרום	Q8	✗ אין גישה לפלסטינים	צבאי	סגור	קלקיליה

מס'	שם/מיקום	קוד שער OCHA	סטטוס גישה	סוג שער	שעות פתיחה	נפה
44	ג'לג'וליה	Q10	● גישה מוגבלת לפלסטינים	מחסום	כל יום, 24 שעות	קלקיליה
45	ערב אבו פרדה	Q11	✗ אין גישה לפלסטינים	צבאי	סגור	קלקיליה
46	עיסלא	Q12	● גישה מוגבלת לפלסטינים	חקלאי	7:00 - 6:40, 13:40 - 14:00, 16:30 - 17:00	קלקיליה
47	נופר תיולתי	Q13	✗ גישה מוגבלת לפלסטינים	חקלאי	פתוח שלוש פעמים ביום	קלקיליה
48	ראס עטייה מזרח	Q14	✗ אין גישה לפלסטינים	צבאי	סגור	קלקיליה
49	ראס אל טירה	Q15	● גישה מוגבלת לפלסטינים	בי"ס/דרך	6:00 - 18:00	קלקיליה
50	ואדי אל ראשה	Q16	✗ אין גישה לפלסטינים	בי"ס	סגור	קלקיליה
51	חבלה	Q17	● גישה מוגבלת לפלסטינים	חקלאי	פתוח שלוש פעמים ביום	קלקיליה
52	ראס עטייה מערב	Q18	✗ אין גישה לפלסטינים	צבאי	סגור	קלקיליה
53	עזבת גילעוד	Q19	● גישה מוגבלת לפלסטינים	חקלאי	5:45 - 18:00, 15:45 - 16:00	קלקיליה
54	עזבת סלמאן	Q20	● גישה מוגבלת לפלסטינים	חקלאי	פתוח שלוש פעמים ביום	קלקיליה
55	עזון עתמה	Q21	● גישה מוגבלת לפלסטינים	דרך/צבאי/בי"ס	05:00 - 19:00	קלקיליה
56	שערי תקוה	Q22	✗ אין גישה לפלסטינים	צבאי	סגור	קלקיליה
57	בית אמין	Q23	● גישה מוגבלת (עונתי)	צבאי/עונתי	סגור/נפתח למסיק זיתים 2005	קלקיליה
58	אל נביא אליאס	Q24	● גישה מוגבלת (עונתי)	צבאי/עונתי	סגור/נפתח למסיק זיתים 2005	קלקיליה
59	מסחה צפון	S1	● גישה מוגבלת תלפסטינים	חקלאי	נדרש תאום מוקדם	סלפית
60	מסחה	S2	✗ אין גישה לפלסטינים	דרך	סגור/פתוח רק למשפחה אחת	סלפית
61	בית ג'לא 1	B1	✗ אין גישה לפלסטינים	צבאי	סגור	בית לחם
62	בית ג'לא 2	B2	✗ אין גישה לפלסטינים	צבאי	סגור	בית לחם
63	בית סחור 1	B3	✗ אין גישה לפלסטינים	צבאי	סגור	בית לחם
64	בית סחור 2	B4	✗ אין גישה לפלסטינים	צבאי	סגור	בית לחם
65	בית עווא 1	H1	✗ אין גישה לפלסטינים	צבאי	סגור	חברון

סה"כ שערים	✗ אין גישה לפלסטינים	● גישה מוגבלת לפלסטינים	● גישה מוגבלת (עונתי)
65	27	27	11

כל המידע המוצג בטבלה זאת דווח ותוקף על ידי צוותי השדה של UNOCHA ואונר"א. נתונים אלה מייצגים את סטטוס הפעלת הגדר נכון לאוקטובר 2005.

● גישה מוגבלת(עונתי) מתייחס לשערים שהם בד"כ נעולים ונפתחים עבור מחזיקי אישורים מתאימים בעונות הקציר והאסיף, לפרקי זמן של עד חודש ימים.

- 1 למידע נוסף ראו OCHA, Barrier Update No 4 - ההשלכות ההומניטריות של הגדר בגדה המערבית על קהילות פלסטיניות, אנגלית (ספטמבר 2004).
- 2 למידע נוסף ראו OCHA, Barrier Update No 5 - ההשלכות ההומניטריות של הגדר בגדה המערבית על קהילות פלסטיניות, אנגלית (מרץ 2005).
- 3 מנהלת קו התפר הישראלי (http://seamzone.mod.gov.il)
- 4 ש.ם.
- 5 נספח II - סיכום העמדה המשפטית של אש"פ, דווח מזכ"ל האו"ם שהוכן כמסמך נלווה להחלטת עצרת האומות המאוחדות 24, ES-10/13,A/ES-10/248 ב-2003.
- 6 ש.ם.
- 7 דווח מזכ"ל האו"ם שהוכן כמסמך נלווה להחלטת עצרת האומות המאוחדות 24, ES-10/13,A/ES-10/248 ב-2003, פסקאות 30 - 29.
- 8 חוות הדעת המיעצת של בית הדין הבינלאומי לצדק (ICJ) אודות ההשלכות החוקיות של בניית חומה בשטח הפלסטיני הכבוש, 9 ביולי 2004, פסקה 141.
- 9 ש.ם, פסקאות 151 - 150.
- 10 ש.ם, פסקאות 153 - 152.
- 11 בהתבסס על צווים צבאיים לתפיסת אדמות לשם בניית הגדר, שתועדו על ידי OCHA.
- 12 באיזורים בהם הושלמה בניית הגדר, הוציא הצבא בספטמבר 2004 צווים לתפיסת אדמות כך שבצד הנמצא בגדה המערבית נוצרה רצועת אדמה, ברוחב ממוצע של 200 - 150 מטר, שם נאסרה כל בנייה חדשה.
- 13 אם לא יכללו הקטעים שבאיזור מעלה אדומים ואריאל/עמנואל, אזי 6.8% משטחי הגדה המערבית יסופחו על ידי הגדר.
- 14 כאשר OCHA מפה את צווי התפיסה הנ"ל, החישובים הצביעו על תפיסת שטח גדול יותר, העומד על 1,886 דונם.
- 15 צווים צבאיים 133/05 - 131/05 ת / 137/05 - 135/05 ת.
- 16 OCHA מגדיר שערים בגדר כפתוחים או כסגורים. על פי יכולתם של פלסטינים בעלי אישורים מתאימים להשתמש בשערים אלה על מנת להיכנס לאיזורים הסגורים. שערים עונתיים/מיוחדים פתוחים עבור משפחות מבודדות או במקרים מיוחדים בלבד.
- 17 בהחלטת העצרת הכללית של האו"ם 15 / 10 / RES / A + ES / מאוגוסט 2004 הוצע לנהל מסד נתונים אודות הנזקים הנגרמים על ידי הגדר.
- 18 סה"כ הרשומות שנאספו במשרד התאום והקישור הפלסטיני (מת"ק) בקלקיליה מדצמבר 2004 ועד יולי 2005 עמד על 7,995 בקשות. נוצר בסיס נתונים שאוכלס ברשומות שנבחרו באופן אקראי והכילו את הנתונים הבאים של מגישי הבקשות: מספר תעודת הזהות, הסבה לבקשה, סבת הדחייה, מין הפונה ותאריך הפניה. נבנו מודלים סטטיסטיים בעזרת SPSS ו-STATA. המגמות שאותרו התבססו אך ורק על ממצאים בעלי מובהקות סטטיסטית.
- 19 הכפרים המשמשים כנושא החקירה בדו"ח זה הם: עקבה, קפין, נלת-עיסא, אבו נאר, זייטא, עתיל, דיר אל-עיסון, אל ג'רושיה, טול כרם, פרעון, עזבת שופא, אל-ראס, כופר סור, כופר ז'באד וכופר ג'מאל בנפת טול כרם; פלאמיה, ג'ייסו, קלקיליה, עזבת אל-טביב, אל-נבי אליאס, עיסלא, כופר תיולת, עזבת ג'לעוד, עזבת סלמאן, בית אמין, סנירייה ועזון - נפת קלקיליה; מסחה בנפת סלפית.
- 20 ממשלת ישראל מכנה איזור זה בשם "מרחב התפר".
- 21 סיכום העמדה החוקית של ממשלת ישראל, דו"ח מזכ"ל האו"ם שעוגן בהחלטת העצרת הכללית של האו"ם מס' 10/13, 24 בנובמבר, 2003.
- 22 ש.ם.
- 23 ש.ם.
- 24 חלק קטן מנפת סלפית מושפע על ידי הגדר והממצאים כלולים בביתוח של נתוני קלקיליה.
- 25 איזור החיץ הסמוך לגדר, לרבות שטח הגדר, מכסה קרוב ל 62,890 דונם מאדמות הגדה המערבית, מנפת טובאס ועד נפת סלפית.
- 26 סעיף 4, חוק השבות, 5 ביולי תש"י - 1950.
- 27 פלסטינים מדווחים כי לעיתים קרובות נדמה להם שקבלת אישור היא עניין שרירותי ואקראי וכי הם יכולים להגיש מספר פניות עד לקבלת אישור. על פי רוב, הפלסטינים אינם מקבלים כל תשובה לפנייתיהם ולכן הם ממשיכים להגיש פניות חוזרות. אירעו מקרים בהם אישורים הוחרמו בשערי הגדר והמת"ק הנפיק להם אישור חדש. סיבה נוספת לעליה במספר הפניות נעוצה בעובדה שיותר ויותר פלסטינים מעדיפים לפנות למת"ק הפלסטיני ולא ישירות למת"ק הישראלי, כפי שנהגו בתחילה. נתוני האישורים שנבחנו בעבודה זאת מתרכזים בבקשות שהופנו למת"ק הפלסטיני.
- 28 בין דצמבר 2005 ויולי 2005 הדחיות על בסיס בטחוני היוו בממוצע 36% מכלל הדחיות.
- 29 הרשויות הישראליות דורשות להציג תעודת בעלות על שם בעלי הקרקע כחלק בלתי נפרד מהבקשה. האישור יכול להיות בצורה של אישור תשלום מס המבוסס על מסמכי מיסוי עותמניים (איחראגי/קייד/מאליה) או טופס בעלות פורמאלי יותר מתקופת המנדט הבריטי (טאבו). ואולם, לעיתים קרובות מסמכים אלה הם על שמו של סב או אבי הסב, אנשים קשישים מאד או אלה שכבר הלכו לעולמם והדבר עלול ליצור בעייה לנכדים או לנינים. צאצאים אלה נמצאים בשנות השלושים או הארבעים לחייהם והם החקלאים בפועל. ואולם, לעיתים קרובות המת"ק הישראלי מפלה אותם לרעה ומתייחס אליהם כאל קרובים מדרגה שנייה. (שאינם זכאים לאישור).
- 30 החוק הפלסטיני הנוכחי איננו מאפשר שינוי שם הבעלים המקורי על מסמכי מיסוי ללא ביצוע שמאות מקרקעין. דווקא על מסמכי הבעלות הפורמאליים יותר - הטאבו - שמקורם בתקופת המנדט הבריטי, ניתן לשנות את שם הבעלים.
- 31 הרשויות הישראליות אשרו כי נכדים יכולים להיות כשירים לקבלת אישור לאחר מות הסב ועם הצגת צו ירושה (יחסר אירת). ואולם, דרישה זאת מציבה בעייה בירוקרטית אחרת: חקלאים פלסטינים רבים לא רשמו את הירושה שלהם באופן רשמי מזה דורות. תיקון הרשומות בדיעבד הנו תהליך מורכב ומסובך המחייב העסקת עורכי דין, דבר שמרבית החקלאים אינם יכולים להרשות לעצמם.
- 32 המת"ק הפלסטיני בקלקיליה דיווח שמתחילת אוקטובר 2005 המת"ק הישראלי איננו מנפיק עוד אישורי גישה לנכדיהם של בעלי האדמות. בעבר, קרובי המשפחה של בעל אדמה שבידו מסמכי בעלות, היו זכאים לקבל אישורים בתנאי שכלו להוכיח קרבת משפחה לבעל האדמה. במקרה של יחסי סב - נכד, ילדי בעל הקרקע היו צריכים להציג מסמך ירושה לאדמות הוריהם, וכך היו מאפשרים לילדיהם - הנכדים של בעלי האדמה המקוריים - לקבל אישור. תהליך זה הופסק לאחרונה, והבתאם לדיווח של המת"ק הפלסטיני בקלקיליה, רק בעלי אדמות מקוריים, בני זוגם וילדיהם זכאים לקבל אישורים.
- 33 היוצא מן הכלל במגמה זאת הוא בעונת מסיק הזיתים, כאשר דרישות הסף לקבלת אישור גמישות יותר.
- 34 הסכם זה מתקיים גם בין המת"ק הפלסטיני והמת"ק הישראלי בנפת קלקיליה.
- 35 המת"ק הפלסטיני בטול כרם מאשר שמאז מאי 2005 נדחו מרבית הבקשות לקבלת אישורים של קרובים מדרגה שנייה. נכון למחצית אוקטובר 2005 המדיניות המחמירה בעינה עומדת

- 33 בתחילת עונת מסיק הזיתים ב 2005, צה"ל נתן מספרים חדשים לשערים שלאורך השלב הראשון של הגדר. מספור זה הוסיף על הבלבול והגביל עוד יותר את המעבר דרך השערים. בכפר פלאמייה (נפת טול כרם) למשל, בידי החקלאים היו אישורים שהבטיחו להם מעבר דרך שער מס. 22, שהוא השער שלידי התנחלות סלעית. אחרי ההקצאה מחדש של המספרים, הפך שער סלעית להיות שער מס. 919. באישורי החקלאים עדיין רשום "שער מס. 22" והצבא לא מאפשר להם לעבור דרך שער מס. 919 בשל אי התאמת מספר השער.
- 34 יש שני יוצאים מן הכלל באזור טול כרם/קלקליה: בראס עטייה, מאז תחילת שנת 2005, השער נפתח מ 6:00 בבוקר ועד 18:00 בערב. בגיאוס, מאז ה-22 במאי 2005, השער הצפוני פתוח בין 6:00 בבוקר ל 18:00 בערב.
- 35 למשל בעקבה, קפין וזלת-עיסא (נפת טול כרם).
- 36 OCHA - המשדר לתאום ענינים הומניטריים של האו"ם, מגדיר שערים פתוחים או סגורים על פי יכולתם של פלסטינים בעלי אישורים להשתמש בהם על מנת להיכנס לאיזורים הסגורים. שערים מיוחדים או עונתיים פתוחים עבור משפחה מבודדת או במקרים מיוחדים בלבד.
- 37 המת"ק הפלסטיני בטול כרם ובקלקליה לא מטפל בפנייה שאינה מלווה במסמכים המתאימים כפי שנדרש ע"י המת"ק הישראלי. לפיכך, ישנם חקלאים שמצבם אינו מאפשר להם לבקש אישור דרך המת"ק הפלסטיני. קבוצה זו אינה מיוצגת בנתונים שנאספו לצורך דו"ח זה. כל הפניות שנדחו, עליהן דווח כאן, נכללו בקבוצת הפניות שנבדקו יחד עם המסמכים המתאימים, ע"י המת"ק הפלסטיני בקלקליה.
- 38 למשל, קטיף הגויאבות בגיאוס (נפת טול כרם) באפריל 2004, אסיף המלפפונים בדיר אל-עיוסון (נפת טול כרם) ב 2005
- 39 למשל, הכפר ג'בארה ב 2004 וכן הכפרים קפין ועקבה ב 2005. בקיץ 2005 פרצו 5 שריפות באדמות עקבה ופגעו ב 75% מכלל עצי הזית המבודדים ממערב לגדר. לפי מועצת הכפר, אנשי הכפר לא יוכלו למסוק זיתים במשך ארבע שנים, עד שהעצים ישתקמו.
- 40 הדבר כולל גיזום העצים, עידור האדמה וסילוק עשבים שוטים.
- 41 "הוראות בדבר היתרי כניסה לאיזור התפר ושהייה במקום" (תיקון מס' 1, יהודה ושומרון) של הצו בדבר הוראות בטחון (יהודה ושומרון) (מס' 378) 1971.
- 42 במענה למספר עתירות לבית המשפט הישראלי הגבוה לצדק, בדצמבר 2005 תיקן צה"ל את הצו המסדיר את תהליך הפנייה של פלסטינים לקבלת היתרי כניסה לאיזורים הסגורים. הנהלים החדשים מסווגים מחדש את מבקשי ההיתרים ומחלקים אותם לשתי קטגוריות - בעלי "אינטרס קבוע" המבקשים היתרים לזמן ארוך, ובעלי "אינטרס מדומן". הצו מפרט את בעלי האינטרס הקבוע: חקלאי, סוחר, בעל בית עסק, מועסק על ידי אירגון בינלאומי, מועסק על ידי הרשות הפלסטינית, מורה, חבר צוות רפואי ותלמיד. על פי הצו המתוקן, אנשים בעלי אינטרס קבוע יכולים לקבל היתר כניסה לשנה אחת; חקלאים זכאים בדרך כלל לקבל היתר לשנתיים. פועלים חקלאיים אינם נכללים בקטגוריה של "בעלי אינטרס קבוע".
- הצו מפרט את רשימת המסמכים אותם יש להציג בעת הגשת הבקשה, וכן טופס דחייה שאמור להיות ממולא על ידי הגורמים המוסמכים ובו פרוט והסבר של הסבות לדחיית הבקשה וכן היכן ולמי על הפונה לפנות לצורך ערעור. חקלאים שבקשתם נדחת בשל אי יכולתם להוכיח בעלות על אדמה באיזור הסגור אינם יכולים לערער על הדחיה. ואולם, הם זכאים להגיש מסמכים חליפיים, כולל מסמכי מיסוי (איחיראגי קייד/מאליה), מפה של אדמתם וכן מסמכים נוספים כנדרש על ידי הרשויות הישראליות. הצו איננו מפרט את ההליכים לאחר הגשת המסמכים, האם ובאילו תנאים יתקבל האישור וגם לא את תהליך קבלת ההחלטה להכרעה בסוגיה זו.
- פרוט המסמכים הדרושים לחקלאי על מנת לקבל אישור: "תעודת זהות, העתק רשומה, טאבו ומכתב מהרשות המקומית". המסמכים הנדרשים מעובד חקלאי המועסק על ידי בעל אדמות: "תעודת זהות, הצהרה נוטריונית, חוזה עבודה, ערבות המעסיק, העתק מסמך הרישום של הקרקע, טאבו ורשיון עסק".
- 43 בצלם, גזל הקרקעות - מדיניות ההתנחלות בגדה המערבית (מאי 2002), עמ' 45 (להלן: גזל הקרקעות)
- 44 Benvenisti, M., The West Bank Data Project: A Survey of Israel's Policies, American Enterprise Institute Studies in Foreign Policy (1984), p.32 (hereinafter: "West Bank Data Project")
- 45 גזל הקרקעות, שם, עמ' 46.
- 46 גזל הקרקעות, עמ' 44, ציטוט מדברי פליאה אלבק, לשעבר ראש המחלקה האזרחית בתביעה הכללית/משרד התובע הכללי.
- 47 West Bank Data Project, p.32
- 48 גזל הקרקעות, ראו מפה נלווית.
- 49 56 התנחלויות ישראליות (להוציא את אלה שבירושלים המזרחית) ממוקמות בין הגדר לבין הקו הירוק.
- 50 West Bank Data Project, p.32
- 51 לדברי פקיד בכיר במשרד התכנון הפלסטיני, רק 28% מכלל אדמות הגדה המערבית נרשמו עד 1967, ומרביתן של אדמות אלה היה בצפון הגדה. עד עצם היום הזה אין בנמצא מפות של רישום קרקעות (מפות המפרטות גושים וחלקות) עבור האדמות ה"בלתי רשומות" אצל מנהל האדמות הפלסטיניות (Palestinians Land Authority) (פגישה מיום 19.5.2005).
- 52 גזל הקרקעות, שם, עמ' 46.
- 53 שם.
- 54 גזל הקרקעות, שם, עמ' 45.
- 55 "גזל הקרקעות", עמ' 45.
- 56 פרק III, ניספח לאמנה (IV) כיבוד החוקים והנהגים של המלחמה, האג, 18 באוקטובר 1907, (להלן: תקנות האג)
- 57 תקנות האג, פרק III, סעיף 43: "מאחר וסמכויות הכוח הלגיטימי עברו בפועל לידי של הכובש, עליו לנקוט בכל האמצעים שביכולתו על מנת להחזיר את הסדר על כנו ולשמור ולהבטיח במידה המירבית את הסדר הצבורי ואת הבטחון, וזאת תוך כיבוד החוקים הנהגים במדינה, אלא אם הדבר נבצר ממנו לחלוטין."
- 58 פרק III, תקנות האג, סעיף 46: "יש לשמור על כבוד המשפחה וזכויותיה, לכבד את חיי האנשים ואת הרכוש הפרטי, ואת האמונות הדתיות ואת דרכי הפולחן הדתי. לא ניתן להפקיע רכוש פרטי."
- 59 פרק III, תקנות האג, סעיף 52: "אין לתפוס רכוש או לדרוש שירותים מרשויות מקומיות או מתושבים אלא לצורכי צבא הכיבוש. על הבקשות להיות בפרופורציה למשאבי המדינה..."
- 60 החלטת מועצת הבטחון 446 (1979), 22 במרץ 1979, החלטת מועצת הבטחון 452 (1979), 20 ביולי 1979, החלטת מועצת הבטחון 465 (1980), 1 במרץ 1980.
- 61 חוות הדעת המייעצת של בית הדין הבינלאומי לצדק על ההשלכות החוקיות של בניית חומה בשטח הפלסטיני הכבוש, 9 ביולי 2004, פסקה 120.



רשימת ראשי תיבות וקיצורים:

אונר"א	סוכנות הסעד והתעסוקה של האו"ם
אי-	מונח שבו משתמש משרד השיכון הישראלי לציון שכונה חדשה המתוכננת בגוש התנחלות מעלה אדומים
אש"פ	אירגון השחרור הפלסטיני
מת"ק	משרד תאום וקישור
נח	שקל ישראלי חדש, שווה ערך ל - 0.25 דולר ארה"ב
שפ"כ	השטחים הפלסטיניים הכבושים הכוללים את הגדה המערבית, רצועת עזה ומזרח ירושלים.
ACRI	האגודה לזכויות האזרח בישראל
HEPG	קבוצה למדיניות חרום הומניטרית
ICJ	בית הדין הבינלאומי הגבוה לצדק
IHCJ	בית הדין הישראלי הגבוה לצדק
OCHA	המשרד לתאום ענינים הומניטריים (של האו"ם)
UNSCO	משרד המתאם המיוחד לתהליך השלום במזרח התיכון

מילון מושגים

הגדר	מערכת המורכבת מסדרות של חומות בטון, גדרות חשמליים, מגדלי תצפית, תעלות, דרכי סיור ותייל דוקרני, המשמשת לצורך פיקוח ושליטה על תנועתם של הולכי רגל וכלי רכב פלסטיניים בגדה המערבית ובמזרח ירושלים.
שער גדר	שער ברזל המאפשר תנועה מבוקרת ומוגבלת לשטחים פלסטיניים ולישראל. פלסטינים נזקקים לרשימות מיוחדים על מנת לעבור בשערי הגדר. שערי הגדר יכולים להיות סגורים בפני פלסטינים, יכולים לאפשר גישה מוגבלת או להיות מופעלים על בסיס עונתי בלבד.
מחסום	מכשול המאוייש על ידי צה"ל ומשמש לחסימה או לפיקוח ולשליטה על מעבר הולכי רגל וכלי רכב פלסטינים.
איזורים סגורים	שטחי הגדה המערבית המצויים בין הגדר לבין הקו הירוק (קווי שביית הנשק מ 1949).
תל עפר	ערמה של אבנים ופסולת המשמשת לחסימת מעבר של כלי רכב פלסטיניים.
מובלעת	שטח פלסטיני כבוש המוקף על ידי הגדר.
חסימת דרך	שורה של קוביות בטון בגובה מטר המשמשת לחסימת הגישה לכלי רכב.
מגדל תצפית	מגדל צבאי המתנשא לגובה ומשמש לניטור/לפיקוח התנועה והגישה הרגלית והממונעת של הפלסטינים.



האומות המאוחדות

המשרד לתיאום עניינים הומניטריים (OCHA)

ת.ד. 38712, ירושלים טל': 02-5829962 / 02-5825853 פקס: 02-5825841

דוא"ל: ochaopt@un.org

אתר: www.ochaopt.org