



United Nations  
Nations Unies

ההשלכות ההומניטריות של הגדר בגדה המערבית  
על הקהילות הפלסטיניות

# ירושלים המזרחית

**ינואר 2008**

מהדורה ב' / עדכון מס' 7

הדוח הוכן על ידי  
האומות המאוחדות - המשרד לתיאום עניינים הומינטרים (OHCA)  
השטחים הפלסטיניים הכבושים



# ההשלכות ההומניטריות של הגדר בגדה המערבית על קהילות פלסטיניות: ירושלים המזרחית

## תוכן העניינים

4.....	<b>הקדמה</b>	
6.....	<b>רקע</b>	
8 .....	<b>הפרדת ירושלים המזרחית מהגדה המערבית</b>	1 חלק
24.....	<b>הגדר והגישה לטיפול רפואי</b>	2 חלק
30.....	<b>הגדר והגישה לשירותי חינוך</b>	3 חלק
36.....	<b>הגדר וגישה למקומות הקדושים</b>	4 חלק
42.....	<b>התדרדרותה הכלכלית של ירושלים המזרחית</b>	5 חלק
48.....	<b>נספח</b>	
50.....	<b>הערות סופיות</b>	



## הקדמה

ממצאי הדוח מראים את ההשלכות המשמעותיות שיש לגדר על חיי הפלסטינים:

- פלסטינים תושבי הגדה המערבית צריכים אישורים כדי לבקר בששת בתי החולים המקצועיים שבתוך ירושלים. הזמן הנדרש והקשיים הכרוכים בנסיעה אליהם הביאו לירידה של עד 50% במספר הביקורים של מטופלים בבתי חולים אלה.
- הגדר הפרידה משפחות שלמות. בעלים ונשים מופרדים זה מזו, מילדיהם ומקרוביהם האחרים.
- מוסלמים ונוצרים פלסטינים אינם יכולים עוד לבקר בחופשיות במקומות הקדושים בירושלים. לשם כך נדרשים אישורים, ויותר ויותר קשה להשיגם.
- תלמידים וסטודנטים מתאמצים מידי יום ביומו לעבור מחסומים כדי להגיע למוסדות החינוך שממוקמים בצדה האחר של הגדר.
- קהילות שלמות, כמו למשל מובלעת ביר נבאללה שבה מתגוררים 15,000 איש ואשה, מוקפות לחלוטין על ידי הגדר. התנועה פנימה והחוצה מהמובלעת מתבצעת דרך מנהרה בכיוון רמאללה, שעוברת מתחת לכביש מהיר שמוגבל לתנועת כלי רכב ישראלים בלבד.

דו"ח זה בוחן את ההשלכות ההומניטריות, החברתיות והכלכליות של הגדר על ירושלים המזרחית. מבחינתם של פלסטינים שחיים בגדה המערבית, המשמעות של בניית הגדר לצד ההגבלות האחרות שהוטלו עליהם, הייתה שלא יוכלו עוד לנסוע בחופשיות לירושלים המזרחית, העיר שבמשך מאות שנים הייתה המרכז הדתי, החברתי והכלכלי של חייהם.

קטע גדר שאורכו 168 ק"מ, עשוי בטון ותיל, מפריד את ירושלים המזרחית משאר הגדה המערבית. ממשלת ישראל טוענת כי הגדר נועדה להגן על אזרחי ישראל מפני התקפות טרור, בעיקר פיגועי התאבדות.

בשנת 1967, סיפחה ממשלת ישראל את ירושלים המזרחית ו-64 קילומטרים רבועים של שטחי הגדה המערבית מסביבה, והגדירה באופן חד-צדדי את האזור כתחום שיפוט של עיריית ירושלים. כמעט מייד החלה ממשלת ישראל לבנות התנחלויות באזור זה, חרף העובדה שפעולות אלה מהוות הפרה של החוק הבינלאומי<sup>1</sup>.

הגדר מספקת לישראל ביטחון פיזי, אך היא גם מקיפה את ההתנחלויות האלה, מחברת אותן לישראל ומבטיחה למתנחלים הישראלים גישה חופשית וללא הפרעה לירושלים. הגדר מתפתלת מסביב לירושלים המזרחית ולעירויות וכפרים בגדה המערבית וביניהם. במקרים מסוימים היא עוברת דרך קהילות פלסטיניות, ומפרידה בין שכונות. במקרים אחרים, כפרים שהיו בעבר קרובים לירושלים, נמצאים כיום בצדה האחר של הגדר, בגדה המערבית, מנותקים פיזית מהעיר.





תצלום: א. חסין

הגדר בשכונת אבו דיס בירושלים, מפצלת את הקהילה הפלסטינית, מרץ 2005

## הרקע להקמת הגדר

בית הדין הבינלאומי לצדק (ICJ), סבר בחוות הדעת המייעצת מ-9 ביולי 2004 כי הגדר שנבנית בגדה המערבית ובירושלים המזרחית אינה חוקית על פי החוק ההומניטרי הבינלאומי ועל פי חוק זכויות האדם. בית הדין סבר כי "זכותה [של ישראל], ואף חובתה, להגיב על מנת להגן על חיי אזרחיה. והאמצעים שננקטו חייבים עם זאת להישאר במסגרת החוק הבינלאומי הנוהג"<sup>7</sup>.

בית הדין הבינלאומי לצדק סיכם ופסק כי "חובתה של ישראל לשים קץ להפרת התחייבויותיה הבינלאומיות הנובעות מבייית החומה בשטחים הפלסטינים הכבושים ... לפיכך ישראל חייבת להפסיק לאלתר את העבודות לבניית החומה בשטחים הפלסטינים הכבושים, ובכלל זה בירושלים המזרחית ומסביבה... [ו]לפרק לאלתר את אותם חלקים של המבנה שממוקמים בתוך השטחים הפלסטינים הכבושים, לרבות בירושלים המזרחית"<sup>8</sup>.

עוד טען בית הדין כי מחובתה של ישראל לפצות בגין הנזקים שגרמה לכל האנשים וכי חלה על ישראל האחריות להשיב את האדמות, הבוסתנים, מטעי הזיתים וכל נכסי הנדל"ן האחרים שנתפסו לצורך בניית הגדר בשטחים הפלסטינים הכבושים.<sup>9</sup> בהחלטתה מדצמבר 2006, החליטה העצרת הכללית על הקמת UNROD, רשם הנזקים של האו"ם, גוף שתפקידו יהיה לטפל בתביעות הפיצויים של פלסטינים שניזוקו מהגדר.

ממשלת ישראל הצהירה שכוחות הביטחון הישראליים הגו את רעיון הגדר כדי לצמצם את מספר התקפות המחבלים. לטענתה "מטרתה היחידה של גדר הביטחון, כאמור בהחלטת ממשלת ישראל מ-23 ביולי 2001, היא ... ביטחון... [ו] תגובת ישראל למחבלים המתאבדים שחודרים לישראל"<sup>2</sup>. ממשלת ישראל הוסיפה וטענה כי "גדר הביטחון היא ביטוי לחובתה הבסיסית של ישראל להגן על אזרחיה, וכשתושלם בנייתה, היא תשפר את יכולתו של צה"ל למנוע חדירת מחבלים וגורמים פליליים לישראל, שכוונתם לבצע פעולות טרור או להבריח אמצעי לחימה וחומרי נפץ"<sup>3</sup>.

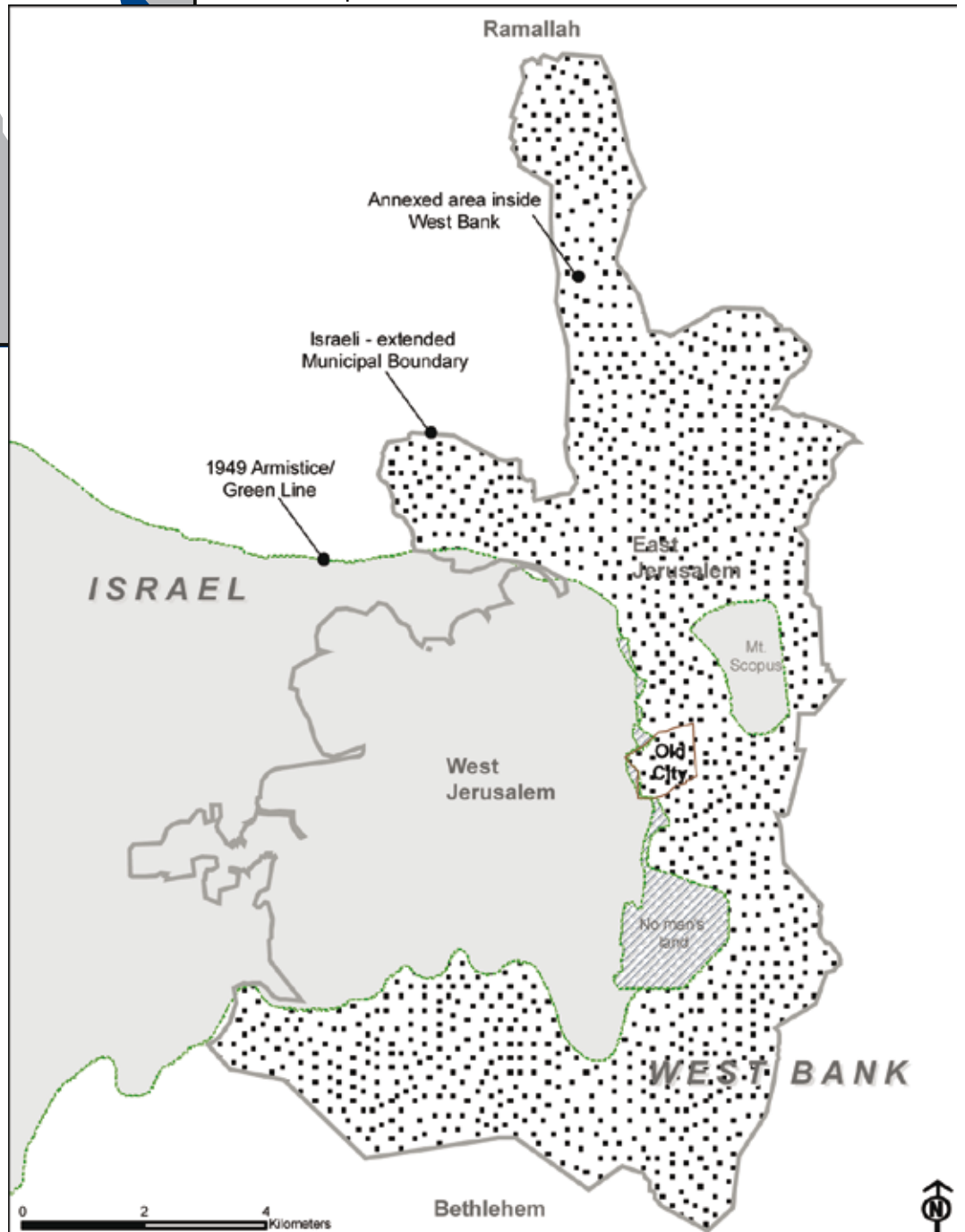
ארגון השחרור הפלסטיני (אש"ף) הצהיר כי בבניית הגדר ובמשטר הקשור עמה בתוך השטחים הפלסטינים הכבושים יש משום הפרה של החוק ההומניטרי הבינלאומי כיוון שאין צורך צבאי שמצדיק אותה והיא מפירה את עקרונות המידתיות. אש"ף טוען כי הגדר גורמת להרס רכוש פלסטיני ומפירה את זכויות האדם של הפלסטינים.<sup>4</sup> אש"ף גם סבור כי "בניית הגדר היא ניסיון לספח את השטח בניגוד לחוק הבינלאומי [ו]נסיפוח דה פקטו של שטחים פוגע בריבונות הטריטוריאלית ומכאן שבזכותם של הפלסטינים להגדרה עצמית"<sup>5</sup>.

מזכ"ל האו"ם דיווח לעצרת הכללית כי "ישראל טענה שוב ושוב כי הגדר היא אמצעי זמני. ואולם, היקף הבנייה ושטח הגדה המערבית הכבושה שהופקע לצורך הכשרת תוואי הגדר או שבסופו של דבר יימצא בין הגדר ובין הקו הירוק, הם סיבה לדאגה רצינית ויהיו להם השלכות עתידיות. בעיצומו של תהליך מפת הדרכים... בנייתה של הגדר בגדה המערבית אינה יכולה, להיתפס אלא כפעולה מאד לא מועילה. אני מכיר בזכותה של ישראל ובחובתה להגן על אזרחיה מפני התקפות טרור. עם זאת, אין להוציא אל הפועל את החובה הזאת באופן שעומד בסתירה עם החוק הבינלאומי"<sup>6</sup>.



# ירושלים המזרחית

תחום שיפוט מורחב - אחרי 1967



# חלק 1

## הפרדת ירושלים המזרחית מהגדה המערבית



שייח סעד, ירושלים, אוקטובר 2006

צילום: אריאל זילבר

ירושלים המזרחית היא חלק מהגדה המערבית<sup>10</sup>. ואולם, מאז שנת 1993, הקימה ממשלת ישראל מחסומים בדרכים המובילות אל העיר ודרשה מפלסטינים תושבי הגדה המערבית להשיג אישורים כדי להיכנס לתחומיה. עם פרוץ האינתיפאדה השנייה בספטמבר 2000, הוגבלה עוד יותר גישת פלסטינים לירושלים המזרחית. כדי להגביל עוד יותר את תנועת הפלסטינים לתוך ירושלים וישראל, הוקמה סדרה נוספת של מחסומים ומכשולים.

בשנת 2001, ממשלת ישראל הכריזה על כוונתה לבנות מכשול שיצור הפרדה פיזית בין ישראל והגדה המערבית וימנע את כניסתם של מפגעים מתאבדים מהגדה המערבית לתוך ישראל<sup>11</sup>. לדברי 'בצלם', ארגון זכויות אדם ישראלי, מאז ספטמבר 2000, התרחשו 18 פיגועי התאבדות בירושלים, ובכלל זה 16 במערב ירושלים ו-2 בגבעה הצרפתית. 158 אנשים נהרגו בפיגועים האלה, ורבים עוד יותר נפצעו. בתקופה האחרונה, שרים בממשלת ישראל אישרו כי לגדר עלולות להיות השלכות פוליטיות<sup>12</sup>.

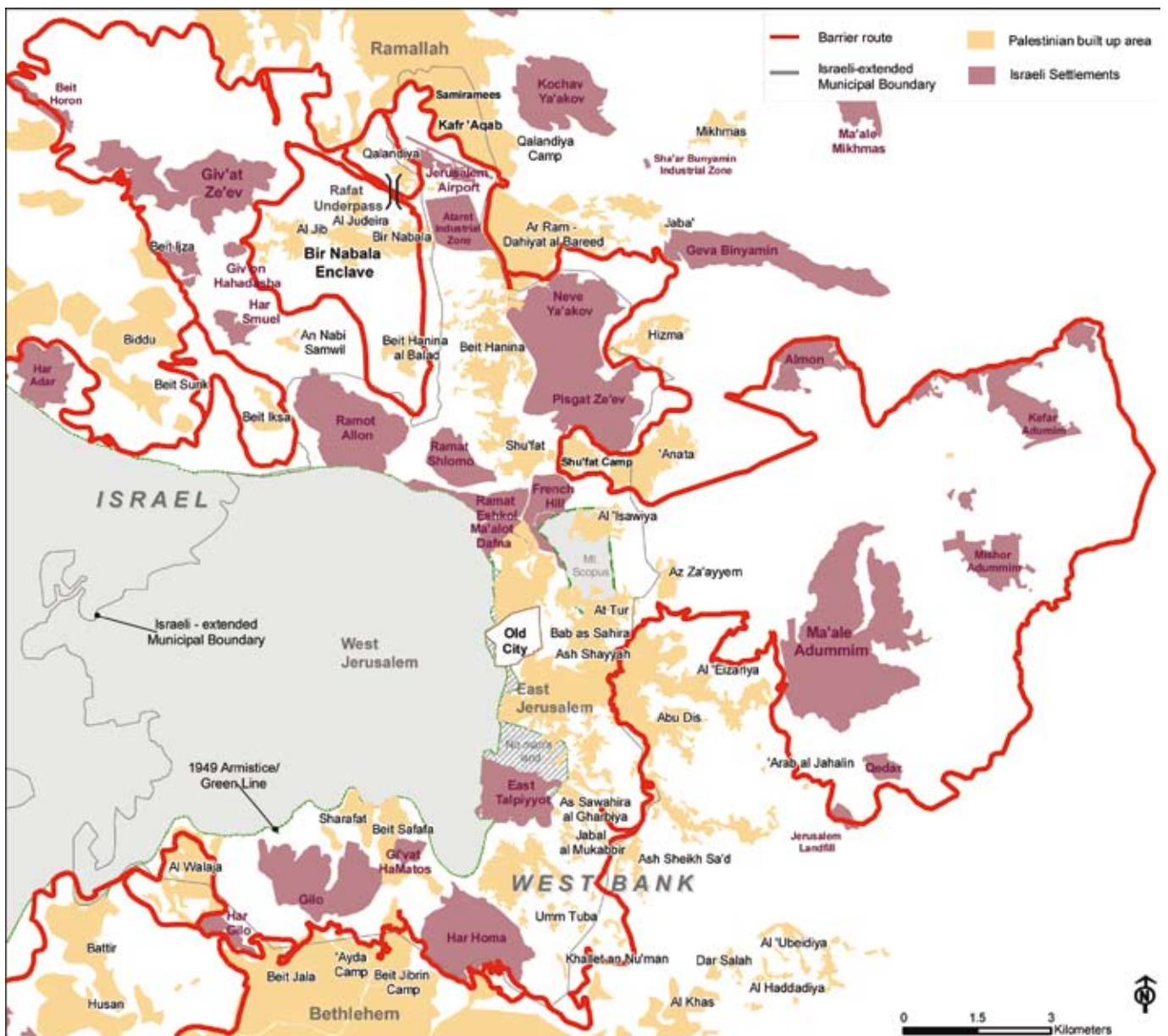
כפי שניתן לראות במפה הנלווית, מרבית הגדר נבנתה מעבר לקו הפסקת האש משנת 1949 - הוא הקו הירוק - בתוך הגדה המערבית. בנייתה של הגדר נמשכת למרות חוות הדעת המייעצת של בית הדין הבינלאומי לצדק (בדב"צ - ICJ), לפיה על ישראל לחדול מבניית הגדר ולפרק את קטעי הגדר שבנויים בתוך שטחי הגדה המערבית<sup>13</sup> ובירושלים המזרחית. עד מאי 2007, כבר הושלמו 408 ק"מ מתוך 721 ק"מ של תוואי הגדר (56.5%) ובנייתם של 10% נוספים מצויים בתהליך הקמה.

הגדר שהוקמה בירושלים המזרחית מחזקת את המנגנונים הישראליים השונים שהופעלו כדי להגביל את תנועת הפלסטינים בין הגדה המערבית ובין ירושלים המזרחית, דהיינו תעודות זהות, אישורים ומחסומים. למעשה, הגדר היא השיא הפיזי של הגבלות הגישה הללו, שהחלישו את הקשרים בין ירושלים המזרחית ובין הגדה המערבית. חלק זה של הדוח בוחן את המנגנונים השונים הללו.





## ירושלים המזרחית 2007



## א. תעודת זהות

- ישנם שלושה סוגים של תעודות זהות:
- עבור פלסטינים תושבי הגדה המערבית.
- עבור פלסטינים תושבי קבע בירושלים.
- עבור אזרחי ישראל.

יכולתו של אדם להיכנס לירושלים ולצאת ממנה תלויה בסוג תעודת הזהות שבידו. ישראל שולטת במרשם האוכלוסין שמכיל מידע על כל פלסטיני בן 16 ומעלה בגדה המערבית וברצועת עזה ועל מקום מגוריו. באמצעות מרשם אוכלוסין זה, מונפקים תעודות זהות ואישורים.

### תעודת זהות של הגדה המערבית



### פלסטינים בעלי תעודות זהות של הגדה המערבית

על פי אומדנים, 1.98 מיליון פלסטינים בגדה המערבית זכאים לתעודות זהות של הגדה המערבית<sup>14</sup>. בתעודת הזהות מצוינים דתו של בעל התעודה (מוסלמי או נוצרי) ומצבו המשפחתי, וכן מובא פירוט של שמות בני משפחתו האחרים. לילדים שטרם מלאו להם 16 שנים אין תעודת זהות נפרדת והם רשומים בתעודות הזהות של הוריהם. בתעודה אין כל מידע על אזרחות.

בשונה מבעלי תעודות זהות אחרות, בעלי תעודת זהות של הגדה המערבית זקוקים לאישור כדי להיכנס לירושלים. כדי לקבל אישור, אדם צריך לעבור תהליך בדיקה בטחונית ישראלית ולקבל כרטיס מגנטי מיוחד. מאז ספטמבר 2000, קשה עוד יותר להשיג את האישורים האלה והם יכולים להתבטל ללא הודעה מוקדמת.

באישורים מפורטים משך השהייה ותאריך פקיעת תוקפו של האישור. במקרים רבים מצוין גם המחסום שבו יכול אדם לעבור.

### פלסטינים בעלי תעודות זהות של ירושלים

כ- 253,000 פלסטינים מחזיקים בתעודות זהות של ירושלים. הם תושבי קבע בישראל שיכולים לחיות בירושלים ולהיכנס אליה ללא אישור. עד שנת 2002, בסעיף הלאום של תעודות הזהות של נושאי תעודת זהות ירושלמיות נרשם "ערבי". רישום זה בוטל כיום. בעלי תעודת זהות של ירושלים יכולים לקנות נכסים ולעבוד בישראל וזכאים להטבות השמורות למשלמי המסים הישראלים כגון ביטוח בריאות, ביטוח לאומי וחינוך במערכת החינוך הציבורית.

מעמד של תושב קבע שונה מאזרחות ישראלית. בראשית שנות ה-90, הציעה ישראל לבעלי תעודת זהות של ירושלים אפשרות לקבל אזרחות ישראלית. במהלך תקופה מוגבלת זו היו פלסטינים שבחרו להפוך לאזרחים ישראלים.

סטטוס 'התושבות הירושלמית' מקורו בשנת 1967, כאשר

בעקבות מפקד שנערך בקרב התושבים הפלסטינים בתחום השיפוט שיצרה ישראל במזרח ירושלים, 66,000 איש קיבלו מעמד של 'תושב קבע'.

תושבי ירושלים שבמהלך מלחמת 1967 עזבו את העיר זמנית, לא השתתפו במפקד ולא ניתנה להם הזדמנות לזכות במעמד של תושב קבע<sup>15</sup>. הם אינם יכולים לשוב ולהתגורר בירושלים. יתרה מכך, במפקד גם לא נכללו כ- 30,000 פלסטינים תושבי ירושלים שבמועד עריכת מפקד האוכלוסין התגוררו בסמוך לגבולות המוניציפליים החדשים עליהם הכריזה ישראל, אך לא בתוכם. הם מחזיקים בתעודות זהות של הגדה המערבית וזקוקים לאישור כדי להיכנס לירושלים, למרות שלעיתים גבול תחום השיפוט מרוחק מבתיהם מטרם בודדים.

פלסטינים בעלי תעודת תושב שמתגוררים מחוץ לירושלים



### תעודת זהות של פלסטינים תושבי ירושלים



במשך שבע שנים או יותר מאבדים את מעמדם כתושבי קבע בירושלים. החוק הישראלי קובע כי כדי לשמור על תעודת הזהות שלהם, הפלסטינים נדרשים להוכיח כי ירושלים היא 'מרכז החיים' שלהם וכי הם גרים בגבולות תחום השיפוט המוניציפלי של ירושלים. בשנת 2006 בוטלה תעודת הזהות של יותר מ-1360 פלסטינים. מספר זה גדול פי חמישה ממספר תעודות הזהות שבוטלו בשנת 2005, וממספר התעודות שבוטלו בכל אחת מהשנים שחלפו מאז 1967.<sup>16</sup>

החוק ממשיך לאלץ פלסטינים תושבי ירושלים לבחור בחירות קשות בשאלה היכן לבסס את חייהם. בני זוג שנישאים ולאחד מהם אין תעודת זהות של ירושלים, נתקלים בקשיים גדולים בבואם להשיג אישור לחיות עם בן/בת זוגם בירושלים המזרחית.<sup>17</sup> כתוצאה מכך, אלפי זוגות נשואים נאלצים לחיות בנפרד כדי להבטיח שלפחות אחד מבני הזוג ישמור על מעמדו כתושב קבע בירושלים. מאז שנת 1982, משרד הפנים הישראלי אינו מאפשר לרשום ילדים פלסטינים כתושבי קבע בירושלים אם אביהם אינו מחזיק בתעודת זהות של ירושלים, גם כאשר האם היא בעלת תעודת זהות של ירושלים.<sup>18</sup>

### אזרחים ישראלים



לאזרחי ישראל ניתנות תעודות זהות לאלה של תושבי ירושלים המזרחית. אזרחי ישראל יכולים לנוע בחופשיות בתחום ישראל ואולם אסור להם להכנס לשטחים בשליטת הרשות הפלסטינית (שטחי A). רק אזרחי ישראל ממוצא יהודי יכולים להתגורר בהתנחלויות בגדה המערבית, לא כולל מזרח ירושלים. בשנת 2005, חיו בהתנחלויות שבגדה המערבית כ-221,000 ישראלים ו-185,000 נוספים חיו בהתנחלויות בירושלים המזרחית.

מקום הלידה - ישראל



## ב. חציית הגדר בירושלים המזרחית: מחסומים

### מחסומים

#### חציית הגדר במחסום קלנדיה

לאחר הכניסה למחסום, בעלי תעודת זהות של הגדה המערבית נדרשים ללכת לאורכו של מעבר המוקף בגדרות מתכת ולעבור דרך חמישה שערים מסתובבים. קצין ביטחון ישראלי בודק את זהותו של הנוסע וסורק את מטלטליו בעמדת הבידוק. אדם אחד בלבד יכול לעבור בכל פעם דרך השערים החשמלאיים. משום כך, לא פעם בתקופות של שיא במספר העוברים נגרמים עיכובים של עד שעתיים.

לאורך התהליך כולו לא נוצר מגע פיזי בין העוברים הפלסטינים ובין החיילים הישראליים שיושבים בתאים מוקפים זכוכית משורינת, ונותנים הוראות לעוברים הפלסטינים באמצעות מערכת רמקולים, בעיקר בעברית.

גישה דרך מחסום תלויה בתעודת זהות של האדם. מבין 12 המחסומים הפעילים בגדר, המאפשרים מעבר מהגדה המערבית לתוך ירושלים, ארבעה בלבד נגישים לבעלי תעודת זהות של הגדה המערבית שבידם גם אישורים. שישה מבין שמונה המחסומים הנותרים מיועדים לאזרחים ישראלים בלבד, ובכלל זה אלו שגרים בהתנחלויות בגדה המערבית, לאנשים ממוצא יהודי הזכאים על פי חוק השבות, לתושבים ישראלים אחרים ובכללם בעלי תעודות זהות של ירושלים המזרחית<sup>19</sup> ולמי שאינם ישראלים ובידם אשרות תקפות.

שני המחסומים הנותרים הם נקודת מעבר מסחרית ומחסום זמני בא-ראם, צפונית לירושלים. שלוש נקודות מעבר נוספות מתוכננות להיפתח סביב ירושלים (נקודת מעבר במזמורייה, בראם אל-עמוד ובנבי סמואל).

ארבעת המחסומים לבעלי תעודת זהות של הגדה המערבית הם מבנים גדולים דמויי מסופים המצוידים באמצעים מתוחכמים לביצוע בדיקות ביטחוניות. המעבר בשש נקודות המעבר האחרות, המיועדות לישראלים ולאחרים שהנם בעלי אשרות תקפות או לבעלי תעודות זהות של ירושלים המזרחית גוזל פחות זמן. נקודות מעבר אלה ממוקמות על דרכים ראשיות, הנהגים ונוסעיהם עוברים אותן על פי רוב בנסיעה, ורק לעיתים רחוקות נתקלים בבדיקות זהות אקראיות.

### בירוקרטיה לקבלת אישור

פלסטינים נדרשים להגיש בקשות לקבלת אישורים. אדם יכול להגיש בקשה במישרין או באמצעות מוסד (לדוגמה בית ספר או בית חולים). לפני ינואר 2006, פקידי משרדי התיאום והקישור הפלסטינים תיאמו לעיתים קרובות את הגשת הבקשות לאישורים בשם יחידים. עם זאת, בעת עלייתה לשלטון של ממשלת חמאס בראשית 2006, ניתקו הרשויות הישראליות כל קשר עם מקבליהם הפלסטינים ויחידים נדרשו להגיש בעצמם את הבקשות לאישורים למשרדי התיאום והקישור הישראליים<sup>20</sup>.

### תהליך בקשת האישורים

התהליך קשה, גוזל זמן ולעיתים קרובות משפיל. פעמים רבות נאמר למבקשי האישורים לשוב למחרת או בשבועות הבאים כדי לקבל את האישור, אם הוא מוענק להם. מבקשי אישורים שבקשתם נדחתה יכולים להגיש בקשה חוזרת. בקשתם השנייה עשויה להתקבל, אך התוצאה אינה ודאית. האישורים מונפקים רק מסיבה ספציפית, דהיינו כדי לקבל שירות רפואי, לעבוד, ללמוד או לצורך איחוד משפחות. בקשה נדחתה בדרך כלל מסיבות ביטחוניות. רק לעיתים נדירות ניתן לאדם הסבר לסיבות שהביאו לדחיית בקשתו. אדם אמנם רשאי להגיש ערעור לבתי המשפט הישראליים, אך התהליך יקר וגוזל זמן.



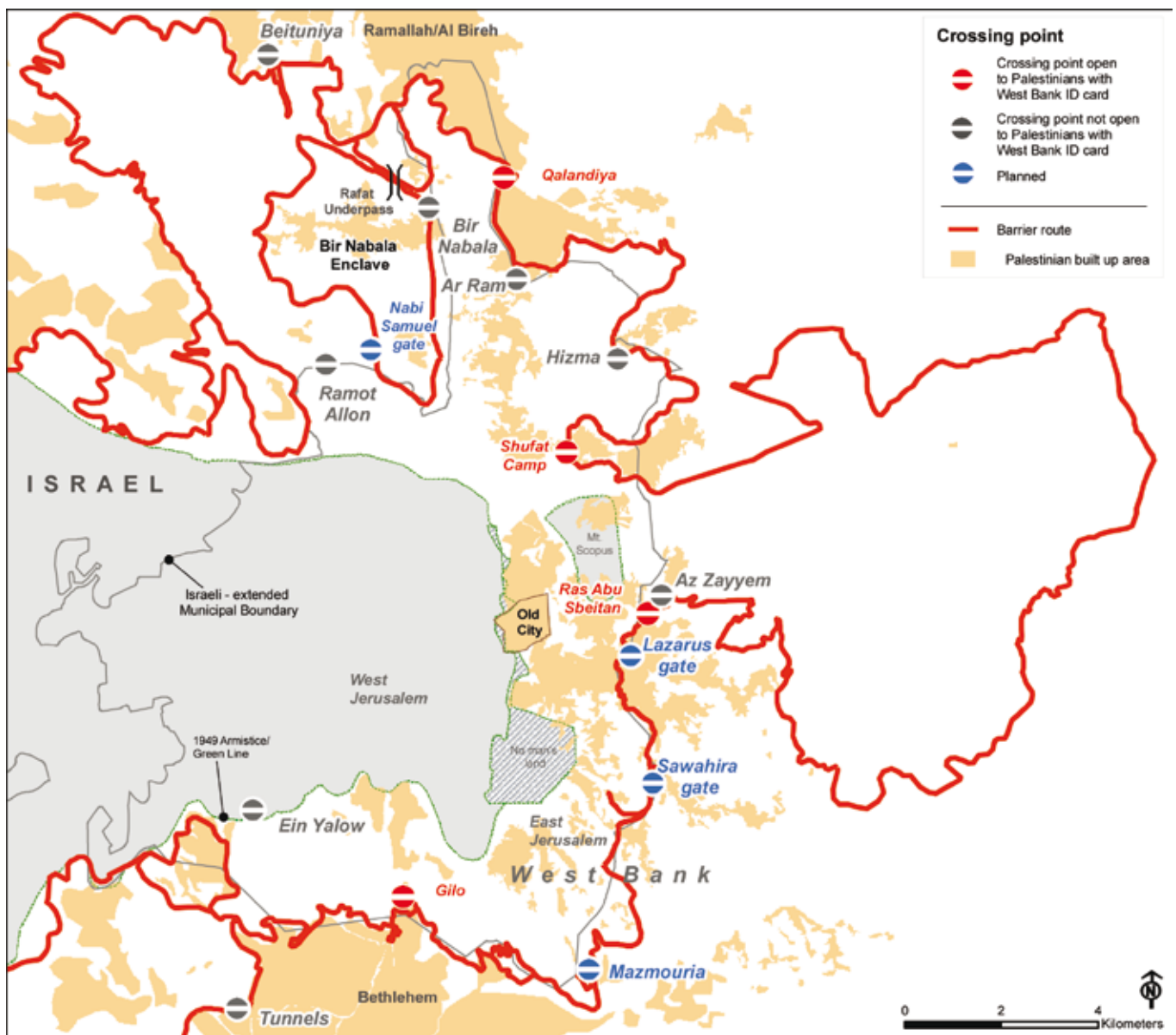
תצלום: Open Bethlehem

מחסומים בכניסה לבית לחם, 2006





## ירושלים המזרחית 2007 - מעברים בגדר



## ג. תוואי הגדר

### הגדה המערבית 2007 תוואי הגדר



#### הגדר בגדה המערבית (מאי 2007):

האורך הכולל של תוואי הגדר: 721 ק"מ  
 הבנייה שהושלמה עד כה: 408 ק"מ שהם 56.5%  
 בשלבי בנייה: 71 ק"מ שהם 10%  
 תוואי מתוכנן לבנייה: 242 ק"מ שהם 33.5%  
 שטח כולו בין הקו הירוק ובין הגדר: 10.17%  
 אורך תוואי הגדר המתוכנן מסביב לירושלים ... 168 ק"מ  
 אורך הגדר החופף לקו הירוק: 140 ק"מ שהם 20%

אורך קטע הגדר בתוך תחום השיפוט של ירושלים 168 ק"מ<sup>21</sup>. חמישה קילומטרים בלבד מקטע הגדר שבנייתו הושלמה חופפים את הקו הירוק. היתר נמצאים בתוך הגדה המערבית. בניית הגדר התקדמה במהירות בשנים 2006 ו- 2007 וכעת היא מתקרבת לסיומה, מפרידה פיזית בין ירושלים המזרחית ובין הגדה המערבית. ביחד עם משטר האישורים, המחסומים והשערים המורכב, הפכה הגדר לגבול דה פקטו.

תוואי הגדר מתפתל מסביב להתנחלויות הישראליות שמקיפות את ירושלים ומבטיח שמרביתן תהיינה בצידה המערבי של הגדר עם גישה קלה לירושלים ולישראל. התוואי חודר עמוק לתוך הגדה המערבית ומכתר התנחלויות גדולות דוגמת נבעת זאב (11,000 תושבים) ומעלה אדומים (28,000 תושבים) שאינן נכללות כיום בתחום השיפוט העירוני.

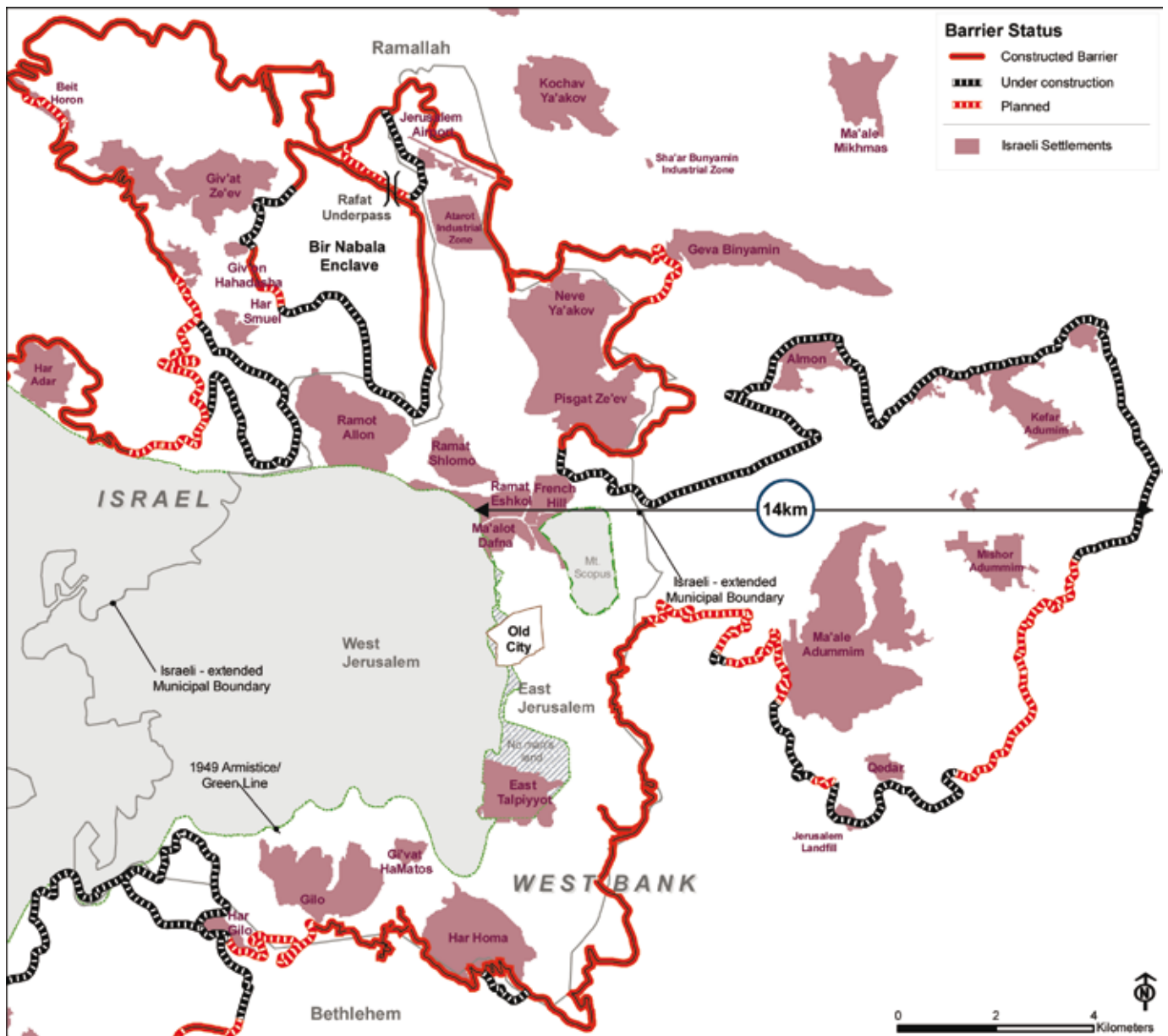
מאידך, הגדר יוצרת חיץ בין ירושלים ובין אזורים פלסטינים שבהם צפיפות אוכלוסין גבוהה - מחנה שועפט, כפר עקב וסמירמיס שמונים בסך הכל למעלה מ- 30,000 תושבים - שנמצאים כיום בתחום השיפוט העירוני. הגדר מנתקת מהעיר גם כפרים אחרים, צפונית ומזרחית לה, שאוכלוסייתם מונה יותר מ- 84,000 תושבים. זאת ועוד, הגדר חוצה קהילות פלסטיניות ומפרידה שכונות ומשפחות זו מזו. מצב מעין זה קרה לדוגמה באבו דיס.

צפונית לעיר, הגדר מקיפה משלושה צדדים למעלה מ- 15,200 פלסטינים תושבי ארבעה כפרים במובלעת ביר נבאללה. בצדה הרביעי של המובלעת עובר כביש ביטחון ישראלי, שסגור בפני תושבי ביר נבאללה. לפיכך, תושבים אלה חיים במובלעת מוקפת מכל צדדיה ומבודדת מירושלים. הדרך היחידה פנימה והחוצה היא באמצעות מעבר תחתי לרמאללה, שעובר מתחת לכביש מהיר שמוגבל לתנועת כלי רכב ישראליים בלבד.

בעקבות הקמת הגדר נותקו מהעיר כ- 25% מ- 253,000 תושביה הפלסטינים בעלי מעמד של תושב קבע בירושלים<sup>22</sup>. כדי לזכות בגישה לשירותים להם הם זכאים (ראה פרק הבא), הם יכולים כיום להגיע לירושלים רק אם יעברו במחסומים. רבים חוששים כי בטווח הארוך הם עלולים לאבד את מעמד תושבות הקבע בירושלים.



## ירושלים המזרחית 2007 - תוואי הגדר ומצב הבנייה







תצלום: OCHA / סטיב סבלה

מחסום באבו דיס - יוני 2005



תצלום: OCHA / סטיב סבלה

קטע הגדר שבנייתו הושלמה לאורך כביש 60, מהשכונה הפלסטינית א-ראם ועד למחסום קלנדיה, יוני 2005





תצלום: OCHA / סטיב סבלה

המחסום באבו דים, יוני 2005

## הגדר והתפשטות ההתנחלויות הישראליות



מבט מחזמה אל פסגת זאב, ההתנחלות הגדולה ביותר בירושלים המזרחית, כפר פלסטיני שנותק מהעיר בעקבות הקמת הגדר, אפריל 2007.

תוואי הגדר נקבע ברובו על פי מיקום התנחלויות: הוא מתפתל סביב ההתנחלויות ומבטיח את חיבורן הפיזי לירושלים ולישראל. לפיכך, למעלה מ- 80% מהמתנחלים הישראלים שחיים בגדה המערבית מתגוררים כיום מערבית לגדר. בירושלים המזרחית התרחבו במהירות רבה אוכלוסיית ההתנחלויות והשטחים שהן מכסות. ב- 2004, מנתה אוכלוסיית המתנחלים הישראלים בירושלים המזרחית כ- 190,000 נפש לעומת 110,000 ב- 1987. השטח שמכסות ההתנחלויות הכפיל את עצמו ויותר - מ- 8,900 דונם ל- 21,700 דונם ב- 2005.

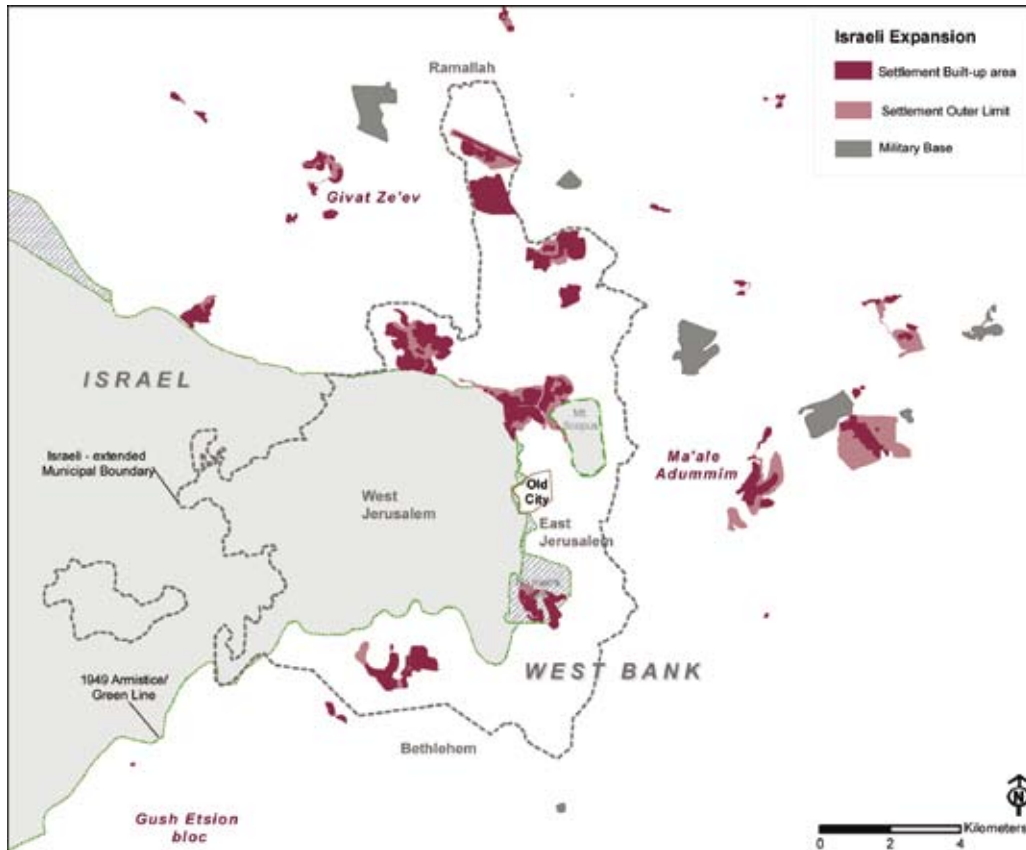
בנוסף להתנחלויות שהוקמו בתוך העיר, הוקמו התנחלויות ישראליות גם בשטחי הגדה הסמוכים לה במטרה ליצור טבעת שמקיפה את ירושלים. ההתנחלויות הגדולות גבעת זאב, מעלה אדומים ויישובי גוש עצין ממוקמות בהתאמה צפונית, מזרחית ודרומית לירושלים, ומחברות אליה פיזית באמצעות כבישים שחוצים את הגדר, שאסורים או מוגבלים לשימוש הפלסטינים. מקבצים גדולים אלה של אוכלוסייה ישראלית בגדה המערבית והתשתיות הנילוות אליהם תורמים עוד יותר לכידודה של ירושלים המזרחית מהגדה המערבית.

בשנת 2004, 79% מכלל אוכלוסיית המתנחלים התגוררה בירושלים ובתחומי השיפוט של רמאללה ובית לחם הסמוכות לה<sup>23</sup>. התוואי הכולל של הגדר בגדה המערבית כולל 73 התנחלויות ישראליות בין הקו הירוק ובין הגדר. כ- 10.2% משטח הגדה המערבית נמצא בין הקו הירוק ובין הגדר<sup>24</sup>.

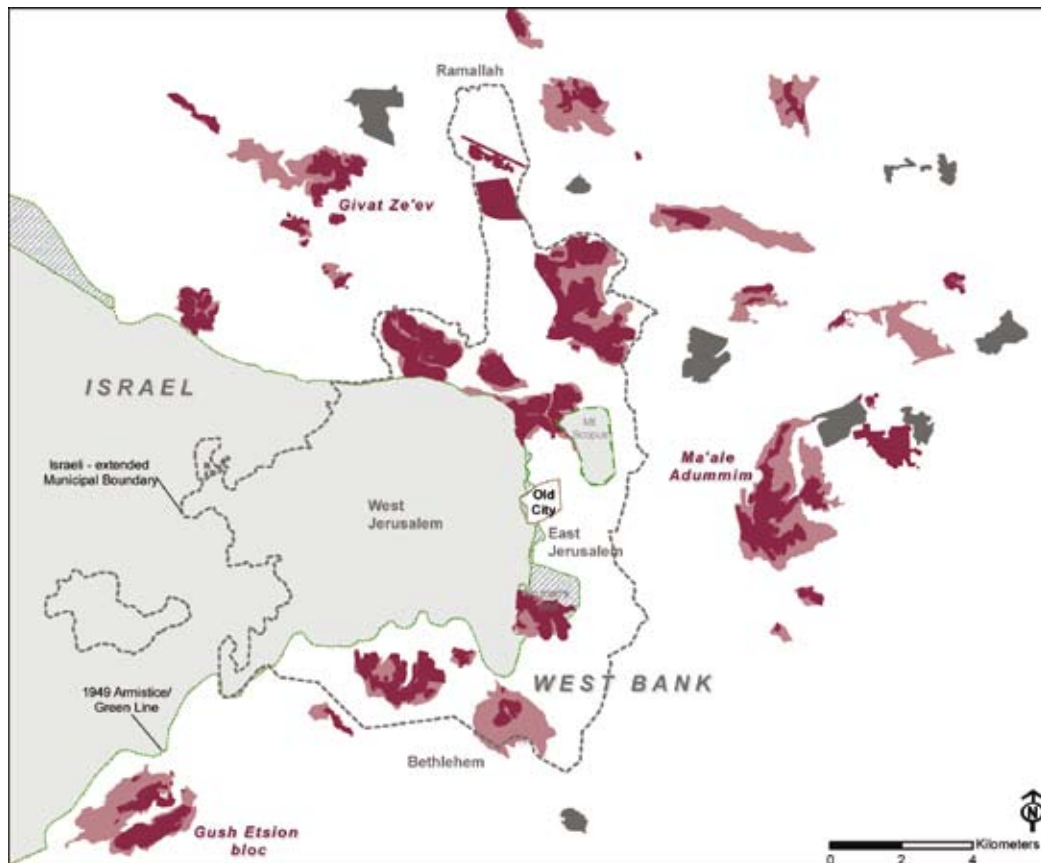
### טבלה 1: התנחלויות בירושלים המזרחית

שם ההתנחלות	שנת הקמה	מספר תושבים (2004)	שטח בדונם (2005)
מעלות דפנה	1968	3,712	618
רמת אשכול	1968	11,219	871
הגבעה הצרפתית	1968	6,625	668
גילה	1971	2,7086	2,708
פסגת זאב	1972	40,911	1,700
רמות אלון	1973	40,792	2,922
תלפיות מזרח	1973	12,200	1,679
נוה יעקב	1985	20,374	4,260
הר חומה	1991	4,417	2,922
רמות שלמה	1994	13,979	964
הרובע היהודי, העיר העתיקה	1967	2,428	113
גבעת המטוס	1991	310	275
שדה תעופה קלנדיה	1967	אזור תעשייה / מסחר	867
אזור תעשייה עטרות	1970	אזור תעשייה / מסחר	1,072

## 1987 התפשטות ההתנחלויות הישראליות באזור ירושלים



## 2005 התפשטות ההתנחלויות הישראליות באזור ירושלים





# הגדר והתפשטות ההתנחלויות הישראליות: התנחלות הר חומה



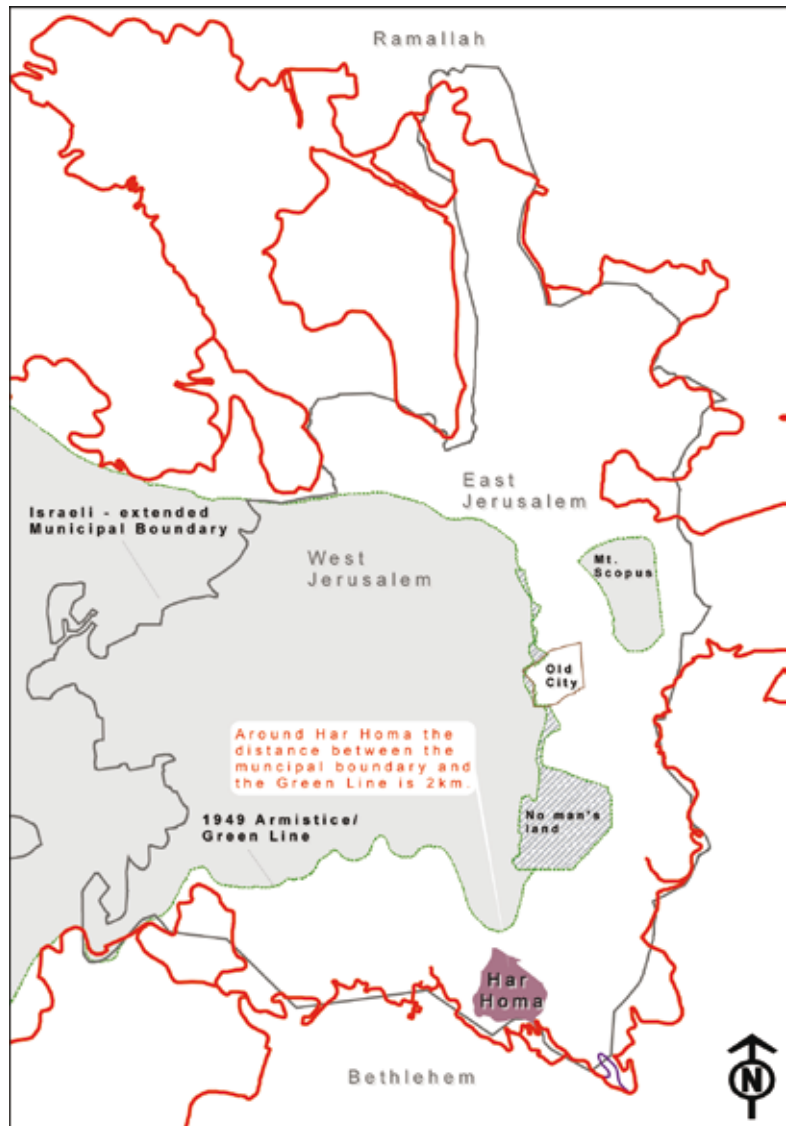




תצלום: ג. ק. טורדיא

מבט אל התנחלות הר חומר מבית לחם, שבקבות בניית הגדר מנותקת כיום פיזית מירושלים, אפריל 2007

התנחלות "הר חומה" הוקמה ב-1997 על שטחים שהיו שייכים לנפת בית לחם, שסופחו אל תחום השיפוט העירוני המורחב של ירושלים. ב-2004, התגוררו בה 4,400 מתנחלים וב-2005, והתנחלות השתרעה על שטח של יותר מ-2,200 דונם. הר חומה, שהודות לגדר מנותקת פיזית מבית לחם ומחוברת לירושלים (כפי שניתן להבחין בחזית התמונה), מתפשטת כיום באופן מסיבי.





תצלום: טוס קיי

### חקר אירוע - ניתוקה הכפוי של משפחה מירושלים

כאשר סהר וטאריק נישאו לפני 31 שנה, הייתה לסהר תעודת זהות ירושלמית ואילו לטאריק הייתה תעודת זהות של הגדה המערבית. שלוש בנותיהם נולדו בירושלים אבל המשפחה התגוררה באבו דיס, מחוץ לתחום השיפוט העירוני של ירושלים שעליו הכריזה ישראל, כי זה היה זול יותר. שתי בנותיהם הגדולות נולדו לפני 1982, לפיכך הן קיבלו תעודות זהות ירושלמיות. ואולם, בתם הצעירה נולדה אחרי 1982 ולכן לא הייתה זכאית לרשת מאמה את מעמד תושבות הקבע בירושלים, שכן אביה נושא תעודת זהות של הגדה המערבית.

כאשר החלו שלטונות ישראל לאכוף את מדיניות 'מרכז החיים', לא יכלה המשפחה להוכיח תושבות קבע בתחום השיפוט העירוני המוצהר של ירושלים, היות שהתגוררה באבו דיס. מאחר שסהר ושתי בנותיה בעלות תעודות זהות הירושלמית חיות מחוץ לתחומי השיפוט של ירושלים, בסופו של דבר בוטלו תעודות זהות הירושלמיות שלהן. הן ניסו לערער, אך שכר הטרחה של העורך דין היה גבוה מדי. כעת, סחר ושתי בנותיה הגדולות אינן זכאיות להתגורר בירושלים והן נאלצות להגיש בקשה לאישורים כדי לבקר בירושלים, עיר הולדתן.

חיילים בודקים מסמכים במחסום קלנדיה סמוך לירושלים, אפריל 2004





## חוק איחוד משפחות

דיווחים בטיטות להוראת השעה נאמר כי תוקם ועדת חריגים שתטפל בבקשות להיתרים חריגים "מסיבות הומניטריות" נוכח הביקורת שהשמיעו נגד הוראת השעה שופטי בית המשפט העליון שהיו בעמדת המיעוט.<sup>28</sup>

על תושבים פלסטינים מירושלים המזרחית מרחף איום ממשי לאכד את מעמדם כתושבי קבע אם יעברו להתגורר בגדה המערבית או ברצועת עזה כדי להצטרף אל בני זוגם. צה"ל אוסר על אזרחי ישראל להיכנס לאזור א' שעל פי הסכמי אוסלו הוא שטח שבשליטה בטחונית ומנהלית של הרשות הפלסטינית) ולכן כדי לחיות עם בני זוגם עליהם להפיר את החוק הישראלי. בני זוג מהשטחים הפלסטינים הכבושים השהים באופן בלתי חוקי בישראל עם בני זוגם וילדיהם הישראלים, לא פעם אינם יכולים לעזוב את ביתם מחשש שמא יעצרו ויגורשו.

במאי 2002, החליטה ממשלת ישראל להקפיא, לראשונה, את כל הליכי איחוד משפחות בין אזרחי ישראל ותושבי קבע (בעלי תעודות זהות ירושלמיות) ובין בני זוגם מהשטחים הפלסטינים הכבושים.

ביולי 2003, התקבל התיקון לחוק האזרחות והכניסה לישראל (הוראת שעה). ב- 2004 וב- 2005 הוארך תוקפה של הוראת השעה. הוראת השעה שוללת מבני זוג מהשטחים הפלסטינים הכבושים שנשואים לאזרחים ישראלים או לתושבי קבע (בעלי תעודות זהות ירושלמיות) את הזכות לקבל אזרחות או מעמד של תושב קבע ומכאן שהיא שוללת מהם את האפשרות לחיות עם בני זוגם בישראל ובירושלים. על פי הערכות, ב- 2004 השפיע החוק על 16,000 עד 24,000 משפחות.<sup>29</sup> בישראל, בני זוג זרים שהנם יהודים מקבלים אוטומטית אזרחות על פי חוק השבות. במקרים אחרים אפשר לקבל אזרחות בדרך כלל אחרי תקופה מינימלית של ארבע שנים, ותושבות זמנית מוענקת כשגרה.

ביולי 2005, כאשר הוארך תוקפה של הוראת השעה, נקבעו לה חריגים בודדים, המבוססים על מין וגיל. התיקונים מאפשרים לנשים פלסטיניות מעל גיל 25 ולגברים פלסטינים מעל גיל 35 להגיש בקשה להיתר ביקור זמני כדי לשהות במחיצת בני זוגם הישראלים (אזרחים תושבי קבע). עם זאת, מבחינה מנהלית הגשת בקשה להיתר ביקור היא תהליך מסובך, מורכב ולעיתים קרובות נדרשים לשם כך שירותיו של עורך דין. אמנסטי אינטרנשיונל ציטט קבוצת ישראליות לזכויות אדם וציין כי לפני הקפאת הליכי איחוד משפחות, "נדרשו למשרד הפנים הישראלי בממוצע חמש שנים ממועד הגשת הבקשה ועד למועד שבו נענתה או נדחתה. מגיש הבקשה נותר במשך חמש שנים נוספות במעמדים שונים בטרם קיבל מעמד של תושב קבע או אזרח"<sup>25</sup>. יתרה מכך, אפשר לדחות בקשה להיתר מסיבות ביטחוניות מבלי לתת אפשרות לערער או לגלות למבקש את הסיבה לדחיית הבקשה. כאשר האישורים המונפקים זמניים, בן הזוג אינו זכאי להגיש בקשה לקבלת שירותים סוציאליים או אישורי עבודה.<sup>26</sup>

ב- 14 במאי 2006, דחה בית המשפט העליון בישראל את עתירתם של האגודה לזכויות האזרח בישראל ועדאלה (המרכז המשפטי לזכויות המיעוט הערבי בישראל) בה דרשו לבטל את הוראת שעה זו. לדברי Human Rights Watch, "רוב השופטים אכן סברו שהחוק הנוכחי מפר את זכותם החוקתית של הישראלים לשוויון ולחיי משפחה... ואולם, רק מיעוט מן השופטים סברו כי הסעד ההולם הוא הכרזה על הוראת השעה כבטלה".<sup>27</sup>

הוראת השעה פקעה בינואר 2007. בסוף 2006, הקבינט הישראלי הציג הצעת חוק להאריך את תוקפה של הוראת השעה בשנתיים נוספות ובינואר 2007 נידונה ההוראה בכנסת. על פי



הגדר באבו ד'יס, ינואר 2007



## חלק 2 הגדר והגישה לטיפול רפואי



טיפול מקצועי לחולים מהגדה המערבית בבית החולים אוגוסטה ויקטוריה, ירושלים, ינואר 2007

תצלום: OCHA / ניר כפרי



## בתי חולים בירושלים המזרחית

בתי חולים פלסטינים בירושלים המזרחית נהנים ממוניטין מעולה בזכות הטיפול הרפואי האיכותי שהם מציעים לפלסטינים מכל רחבי הגדה המערבית ורצועת עזה. שישה בתי חולים פועלים בירושלים המזרחית: אוגוסטה ויקטוריה, מוקאסד, סנט ג'והן, סנט ג'וזף, הסהר האדום והנסיכה בסמה. בתי חולים אלה מציעים שירותי רפואה מקצועית ושירותי אשפוז בתחומים שונים לרבות רפואת ילדים, ניתוחי לב, נירוכירורגיה, דיאליזה ואונקולוגיה וכן לפרוסקופיה, נירוכירורגיה, רדיותרפיה, ניתוחי עיניים, טיפול בכוויות חמורות, השתלות ופרוצדורות אבחון.<sup>29</sup> לדוגמה, בית החולים אוגוסטה ויקטוריה הוא היחיד שמספק טיפול אונקולוגי לילדים חולי סרטן בגדה המערבית וברצועת עזה.

בממוצע, משרד הבריאות הפלסטיני מפנה מידי שנה כ- 3,000 פציינטים ממקומות שונים בשטחים הפלסטינים הכבושים לקבלת טיפול בבתי החולים בירושלים המזרחית, ופציינטים רבים יותר (ללא הפנייה) פונים אליהם מידי שנה לקבלת טיפול.

עם זאת, בעקבות הקמת הגדר מסביב לירושלים והאישורים הנדרשים כדי להיכנס לעיר דרך המחסומים שבגדר, פציינטים ואנשי צוות מהגדה המערבית ואפילו מאזורים שונים בירושלים המזרחית מתקשים יותר ויותר להגיע לבתי החולים הללו.<sup>30</sup>

מה שהייתה בעבר נסיעה קצרה לביקור אצל לרופא בירושלים המזרחית הפכה - אפילו במקרי חירום, מחלות קריטיות ומקרים דחופים - לתהליך גוזל זמן וקשה, הכרוך בהשגת אישורים על מנת ולעבור במחסומים. חולים רבים, נרתעים מהעיכובים והסירובים התכופים לתת אישורים לבני הזוג, להורים או למלווים אחרים, פונים לא פעם לבתי חולים קטנים יותר, בעלי משאבים מצומצמים יותר באיזורים אחרים בגדה המערבית ורצועת עזה. לפציינטים רבים מהגדה המערבית שאינם יכולים להשיג את האישור הנדרש לחציית הגדר וכניסה לירושלים המזרחית טיפול מומחה כבר אינה אופציה.

### שירותי רפואה לתושבי אבו דיס

הגדר חוצה את העיירה הפלסטינית אבו דיס (12,000 תושבים) שממוקמת במרחק חמישה קילומטרים מהעיר העתיקה בירושלים. באבו דיס אין בתי חולים גדולים שמעניקים שירותי חירום, מיילדות וניתוחים. לפני הקמת הגדר, נהגו התושבים לפנות אל בתי החולים בירושלים המזרחית, מרחק 10 דקות נסיעה.

כיום, תושבי אבו דיס נכנסים לירושלים דרך מחסום ראס אבו סביתאן (זיתים), שפתוח לתנועת הולכי רגל פלסטינים בלבד. חולים צריכים לעבור את ההשפלה והאי נוחות של הליכה ברגל או נשיאתם דרך המחסום לאמבולנס או כלי רכב אחר מצידה השני של הגדר. הדרך לבית החולים, שבצד נמשכה חמש עד עשר דקות, נמשכת כיום לפחות שעה ולא פעם, כאשר ישנם תורים ועיכובים במחסומים, היא נמשכת אף יותר.

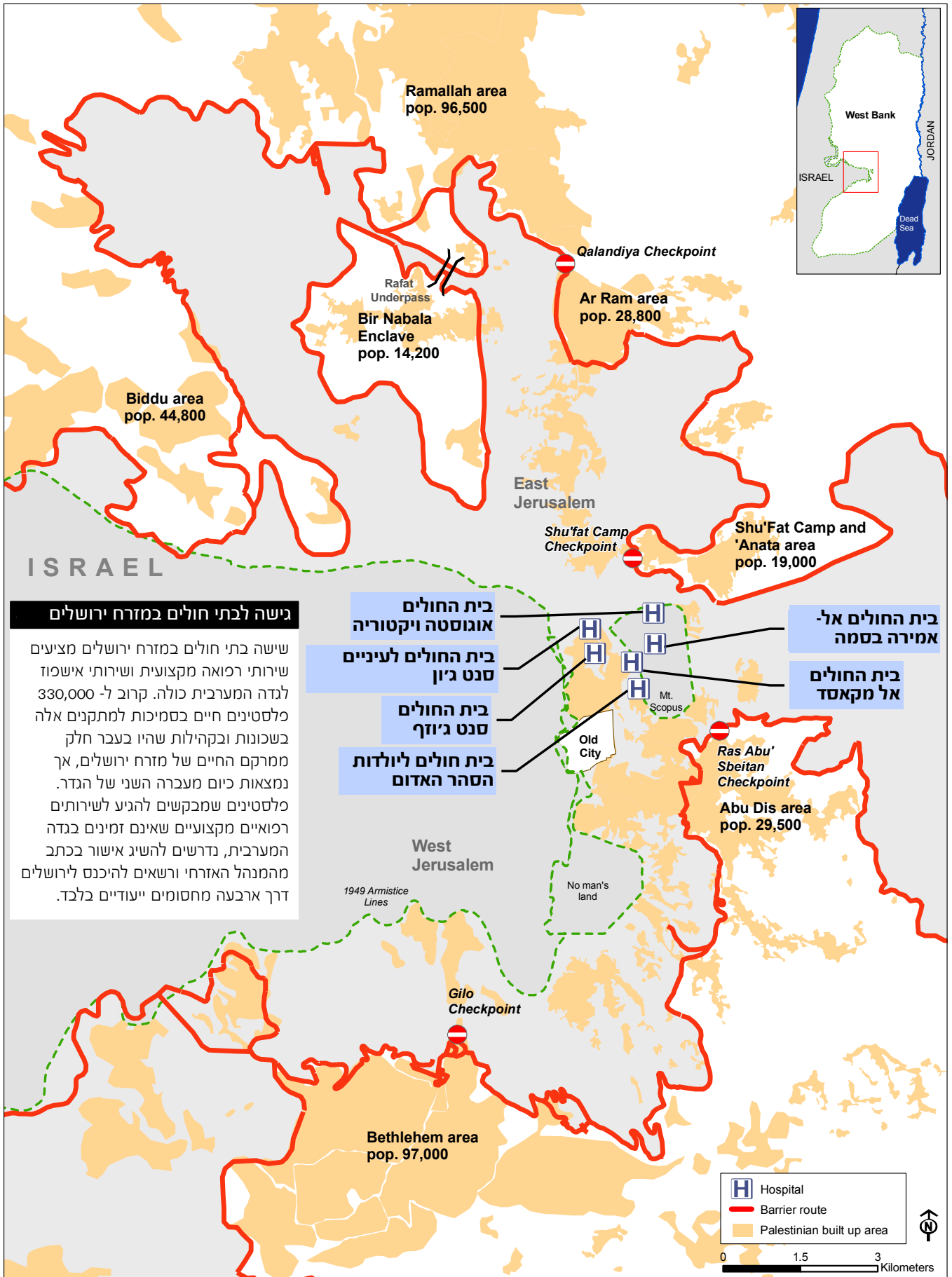
כדי להיכנס לירושלים, תושבים פלסטינים המתגוררים באבו דיס והם בעלי תעודת זהות של הגדה המערבית צריכים אישור שמנפיקים השלטונות הישראליים. לא פעם, חולה שבקשתו לאישור נדחתה, אך בידיו מכתב הפנייה מבית החולים, ינסה ברוב יאושו לחצות את המחסום גם ללא אישור. ואולם, הכניסה נתונה לשיקול דעתם של חיילי צה"ל ששומרים במחסום ולא פעם, הם מונעים אותה. החלופה היחידה שנתרת בידי החולים שכניסתם נשללת היא לחפש טיפול בבית חולים בבית לחם. לשם כך עליהם לחצות מחסום אחר, מחסום 'ואדי נאר', ולנסוע במשך 45 דקות בכביש קשה לתעבורה.



יילוס י' ז' : סקאט

מחסום זיתים (ראס אבו סביתאן) מנתק את תושבי הכפרים אבו דיס ואל-עזרייה מבתי החולים בירושלים המזרחית, מרץ 2007

# ירושלים המזרחית - גישה למתקנים רפואיים מקצועיים



The designations employed and the presentation of material on this map do not imply the expression of any opinion whatsoever on the part of the Secretariat of the United Nations concerning the legal status of any country, territory, city or area or of its authorities, or concerning the delimitation of its frontiers or boundaries.





## ירידה במספר החולים

### גישה לצוות בית החולים

מגבלות התנועה מונעות גם מן הצוותים הרפואיים של בתי החולים להגיע לעבודה, מצב שפוגע בחולים ובבתי החולים כאחד. בששת בתי החולים בירושלים המזרחית עובדים 1,168 עובדים<sup>34</sup> וכ- 70% מהם הנם תושבי הגדה המערבית. דרושים להם אישורי כניסה לעיר אך הם מתקשים יותר ויותר להשיגם. לדוגמה, 20 אנשי צוות בית החולים מוקאסד בעלי תעודות זהות של הגדה המערבית לא קיבלו אישורים ב- 2005, למרות שבעבר ניתנו להם אישורים. ובכל זאת, גם בעלי האישורים נדרשים לעיתים להמתין שעות ארוכות בתורים המשתרכים בארבעה מחסומים בכניסה לירושלים. עיכובים אלה פוגעים בטיפול המוענק לחולים, ובכלל זה בקביעת מועדי ניתוחים.

בבית החולים הפלסטיני "הסהר האדום" בירושלים עבדו 85 עובדים מהגדה המערבית. בסוף דצמבר 2005, רק 79 מהם קיבלו אישורים. שלוש אחיות ומנהל מחלקת כירורגיה, שהיו חיוניים לניהול היומיומי של בית החולים, היו בין אלה שלא קיבלו אישורי כניסה לירושלים.

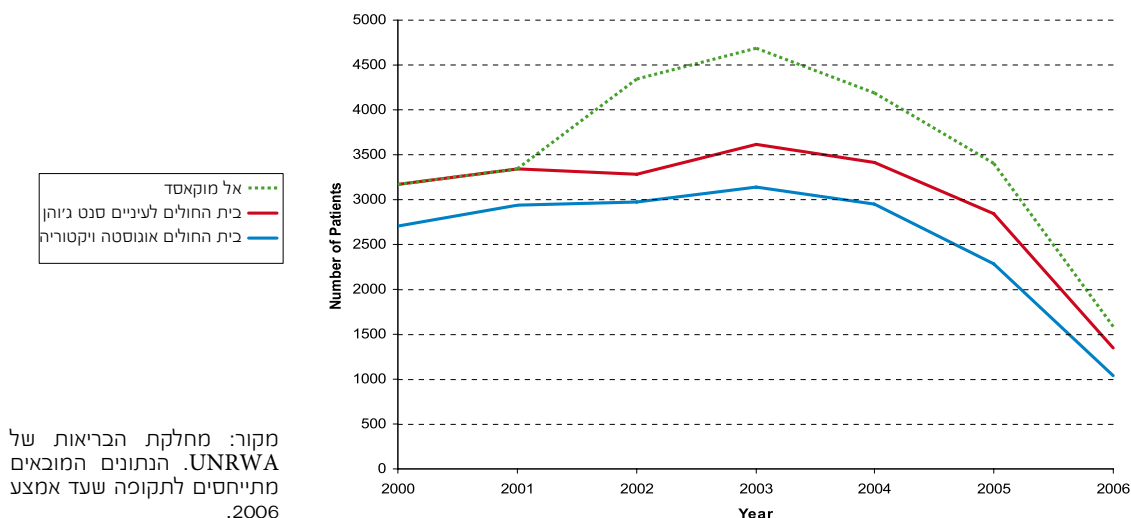
השלטונות כבר אינם מנפיקים אישורים לאנשי צוות בעלי תעודות זהות של הגדה המערבית שטרם מלאו להם 24. האישורים הניתנים לעובדים בני 24 שנים ויותר תקפים לתקופה של שלושה חודשים, ואחדים מהם מוגבלים לכניסה יומית עד לשעה 7 בערב<sup>35</sup>. הגבלות אלה מקשות יותר ויותר על בתי החולים לספק טיפול לחולים במשך כל שעות היממה.

כתוצאה מהקשיים בהם נתקלים בעת ניסיון להגיע לבתי החולים בירושלים המזרחית נרשמה ירידה חדה במספר הפלסטינים המשתמשים בשירותיהם. מספר חולי חוץ שהגיעו מרצועת עזה ומהגדה המערבית לירושלים המזרחית פחת בכחצית בין השנים 2002 ו- 2003, וממשיך לצנוח<sup>31</sup>. מספר המטופלים להם מעניק כיום בית החולים אוגוסטה ויקטוריה שירותים רפואיים כלליים ירד ביותר מ- 30%<sup>32</sup>. בין השנים 2002 - 2005, פחת מספר החולים שפקדו את חדר המיון בבית החולים מוקאסד ב- 50% מ- 33,150 ל- 17,314. ירידה זו ממחישה פעם נוספת את הקשיים שעימם מתמודדים חולים שמנסים להגיע לבית החולים<sup>33</sup>.

כדי לטפל בכעיה זו, בית החולים אוגוסטה ויקטוריה מסיע את החולים ואת הצוות הרפואי מהגדה המערבית לבתי החולים בירושלים המזרחית באוטובוסים חכורים, לאחר שביקש תחילה את אישור השלטונות הישראליים. בית החולים גם הקים משרד מיוחד שפועל במסגרתו ומסייע לחולים להשיג אישורים.

גם הטיפול בחולים המאושפזים בבתי חולים אלה מושפע מקשיי הגישה. סוכנות האו"ם UNRWA רשמה ירידה דרמטית במספר החולים שנרשמו לטיפול באשפוז בשלושה בתי חולים עיקריים שמעניקים שירותים לאוכלוסיית הפליטים (ראה אזור 2).

טבלה 2: מספר מאושפזים בירושלים מקרב פליטים בהם מטפלת סוכנות UNRWA





שייח סעד - ירושלים, ספטמבר 2006

## ■ חששות לעתיד השירותים הרפואיים

החמרת הקושי בגישה ובתנועה לתוך ירושלים המזרחית מציבה את בתי החולים בלחץ פיננסי הולך וגובר. מנהל בית החולים אוגוסטה ויקטוריה מתאר את "המחסום הפסיכולוגי" שעליו אנשים צריכים להתגבר בעת כניסה לירושלים גם כאשר יש להם אישור. עיכובים במחסומים, מעקפים ארוכים, והטרדות אפשריות גובים מחיר כל כך גבוה שאנשים רבים כבר אינם מוכנים אפילו לנסות לצאת לדרך. מספרם ההולך וכוחת של המטופלים אינו מבשר טובות ליכולת ההשרדות של בתי החולים.

מנהלות בתי החולים חוששות מכפי צמצום מספר המיטות המורשות כיום בבתי חולים (500 בסך הכל) בגלל הירידה במספר החולים. מספר המיטות שבית חולים רשאי להחזיק, לפי משרד הבריאות הישראלי, מבוסס על מספר החולים שבית החולים משרת. לדברי בתי חולים בירושלים המזרחית, הביקורת השנתית שמשרד הבריאות עורך בודקת אם הייתה בבית החולים תפוסה מלאה של המיטות שעומדות לרשותו. אם לא הייתה תפוסה מלאה בית החולים עלול לאבד את המיטות שהיו פנויות.

זאת ועוד, ששת בתי החולים בירושלים המזרחית צוו לשלם *ארנונה* - דהיינו מסי עירייה - בשנת 2005 בפעם הראשונה, למרות היותם מוסדות צדקה. חיוב מס זה, שעיריית ירושלים הגישה לבתי החולים, נעשה רטרואקטיבית לשנת 2003 ותוצאתו עליה ניכרת של העלויות באופן המהווה פגיעה פיננסית במוסדות רפואיים אלה. לדברי השלטונות הישראליים, הפטור ממס שממנו נהנו עד כה בתי חולים בירושלים המזרחית, על תקן מוסדות צדקה, התבטל שכן בתי החולים אלה לא נרשמו בישראל כמוסדות צדקה אף בירדן, ב-1948 בזמן השלטון הירדני.

החוב הפתוח של בית החולים מוקאסד בגין *ארנונה* מסתכם ב-600,000\$, ובית החולים לעיניים סנט ג'והן ייאלץ להפחית את השירותים שהוא מציע לחוליו על מנת שלא יפשוט רגל.



### ■ הגישה לאמבולנסים של הסהר האדום הפלסטיני (PRCS) במקרה חירום

ב- 28 בנובמבר 2005, נחתם הסכם בין הסהר האדום הפלסטיני ובין מגן דוד אדום<sup>37</sup> במטרה לקדם שיתוף פעולה בין שני הארגונים. מד"א הסכים לסייע לסהר האדום, באמצעות שתדלנות וגיוס תמיכה בקרב השלטונות הישראליים, (בין היתר) באבטחת חופש התנועה לאמבולנסים של הסהר האדום דרך השטחים הפלסטינים כדי שיוכלו להעניק שירותים רפואיים דחופים ושירותים הומניטריים.

בעקבות חתימת הסכם זה, שלטונות ישראל התירו לשישה אמבולנסים של הסהר האדום לחצות את המחסומים בירושלים במקרי חירום רפואיים ללא תיאום מוקדם עם צה"ל. ואולם, לדברי הסהר האדום, מידי יום ביומו הם ממשיכים להיתקל בבעיות ובעיכובים. במקרים מסוימים הכניסה דרך המחסומים מותרת רק לאחר התערבותו של הוועד הבינלאומי של הצלב האדום (ICRC).



אל-עזרייה, משמר הגבול בודק אמבולנס של הסהר האדום, מאי 2004



# חלק 3 הגדר והגישה לשירותי חינוך



צילום: יואב - שיתוף הפילוסופיה הכבושים / עומד עומד

בית הספר לבנים בענאתה והגדר שענבתה לאורך מגרש המשחקים, ירושלים, מאי 2006



## הגעה לבית הספר

מאידך, בתי ספר שמושפעים כחות מהגדר, נאלצים להתמודד עם צפיפות גדולה בכיתות בגלל התלמידים הרבים שעברו אליהם. רבים מהתלמידים עברו לבתי ספר שנמצאים מזרחית לגדר בגלל הקשיים שבהם נתקלו כשנדרשו מידי יום ביומו לחצות את המחסומים, ונוכח הבעיות שניצבו בפני ההורים בניסיון לשמור עמם על קשר.

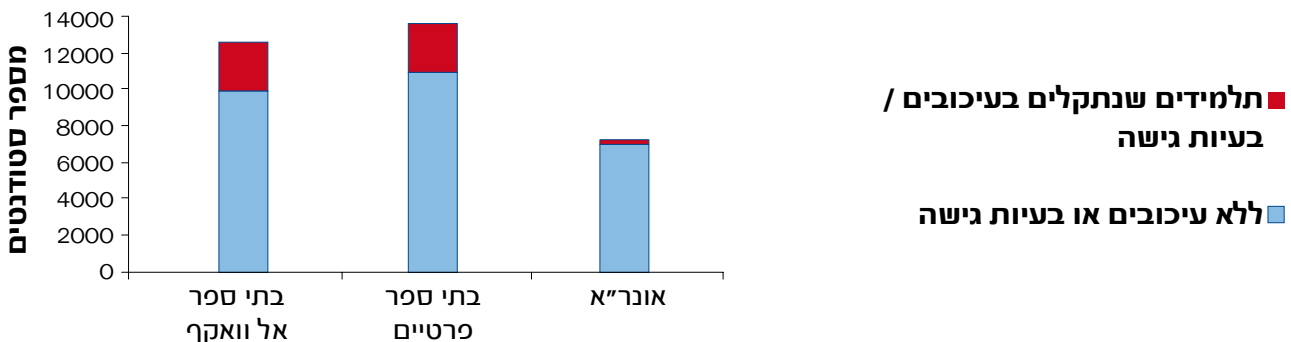
הגדר מנתקת תלמידים ומורים מבתי הספר שלהם. מבין 33,000 התלמידים ו- 2000 המורים שלומדים ומלמדים, בהתאמה, בבתי הספר בירושלים המזרחית, כ- 6,000 תלמידים ויותר מ- 650 מורים<sup>38</sup> מתקשים להגיע לבתי הספר שלהם. לדברי משרד החינוך וההשכלה הגבוהה הפלסטיני, בשנת 2005 17% מהתלמידים נתקלו בעיכובים בהגעה לבתי הספר שלהם (ראה איור 3).

מאז 2003, UNRWA העבירה מספר מורים לבתי ספר קרובים יותר לבתייהם מתוך ניסיון להקטין את מספר ימי העבודה שהפסידו ולמזער את ההפרעה לתלמידים.

תלמידים שגרים בשכונות דוגמת אבו דיס, אל-עזרייה, ביר נבאללה או כפר עקב, שבעבר נסעו נסיעה קצרה לבית ספר, נוסעים כיום עד שעתיים לכל כיוון. זוהי התוצאה של מסלולי נסיעה פתלתלים, והצורך לעבור דרך מחסומים ומעברים בגדר בבתי ספר רבים כחת מספר התלמידים והם נאבקים למצוא צוות מוסמך מקומי<sup>40</sup>.

איור 3:

### עיכובים ובעיות גישה לתלמידים שנוסעים לבתי ספר בירושלים המזרחית



סוג בית הספר

מקור: משרד החינוך וההשכלה הגבוהה הפלסטיני

מקור: משרד החינוך וההשכלה הגבוהה הפלסטיני (2005).

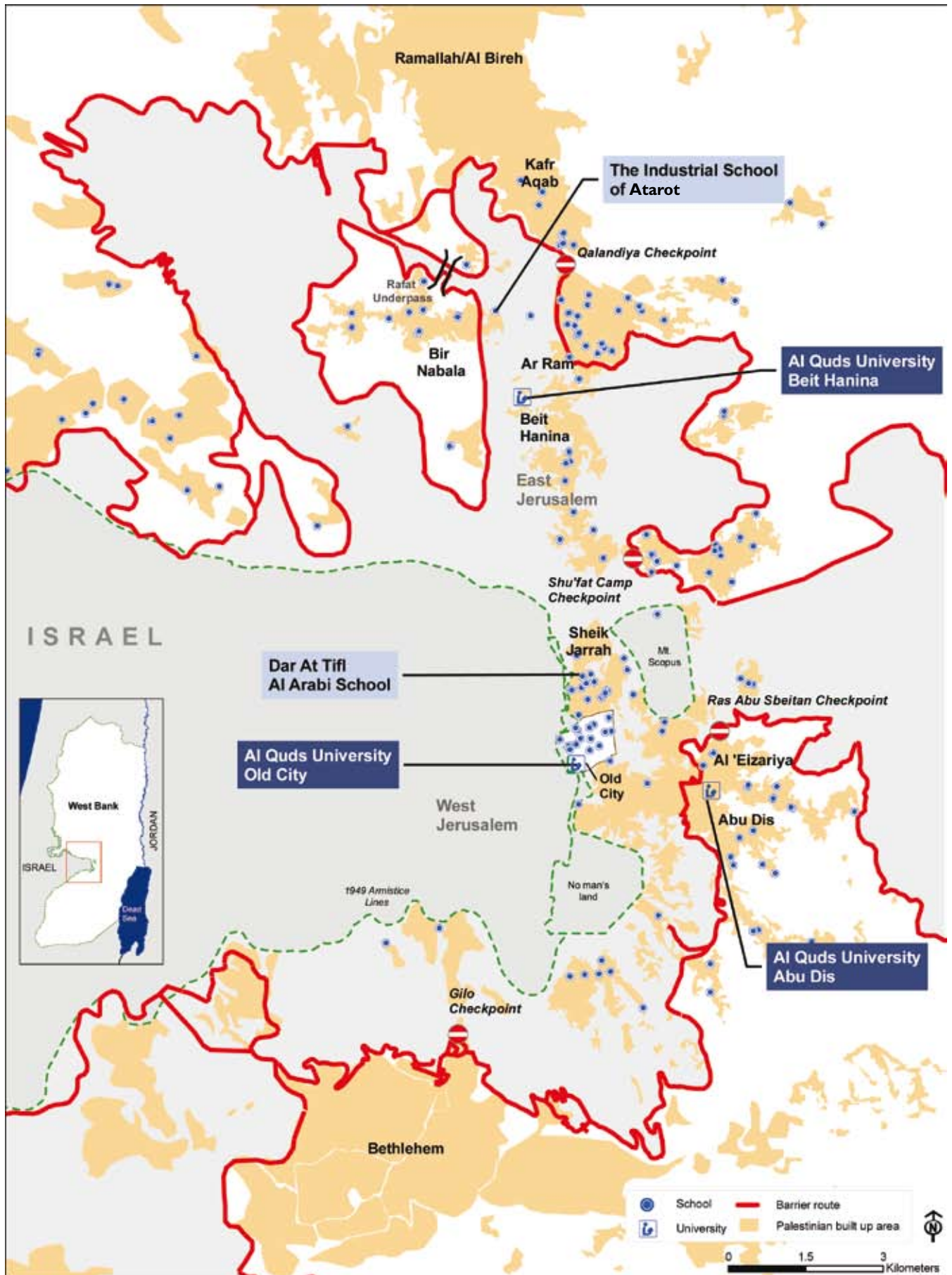
### שירותי החינוך בירושלים המזרחית: רקע

בתי הספר הפועלים בירושלים המזרחית מופעלים על ידי ארבעה גורמים: אל וואקף אל איסלאמי (תחת סמכותו של משרד החינוך וההשכלה הגבוהה הפלסטיני), עיריית ירושלים, בתי ספר פרטיים ובתי ספר של UNRWA.

לפני 1967, האחריות על ניהול בתי הספר בירושלים המזרחית הייתה בידיהם של השלטונות הירדניים. לאחר מלחמת 1967, ישראל הרחיבה את תחום השיפוט של ירושלים על פני יותר מ- 70 קמ"ר מהגדה המערבית. כל בתי הספר שהיו בשטח הכבוש עברו לאחריותה של עיריית ירושלים, כפופים לסמכות שיפוטית ישראלית.

עיריית ירושלים השתלטה בהתחלה על ניהולם של 20 בתי ספר בירושלים המזרחית וכפתה את תוכנית הלימודים הישראלית ואת שיטת הבחינות שלה. כאות מחאה, הוציאו משפחות פלסטיניות רבות את ילדיהן מבתי הספר הללו. בתגובה, שכר הוואקף אל איסלאמי חדרים ובתים ופתח בתי ספר חלופיים בהם נלמדה תוכנית הלימודים הירדנית. כיום, כ- 53 בתי הספר העירוניים של ירושלים, ישראל אחראית ברמה האדמיניסטרטיבית, ואילו הרשות הפלסטינית מחליטה בנושאים שונים דוגמת תוכנית הלימודים, ספרי לימוד ובחינות.

# ירושלים המזרחית - פיצול שירותי חינוך



The mapmaker's employment and the presentation of material on this map do not imply the expression of any opinion whatsoever on the part of the Government of the United Nations concerning the legal status of any country, territory, city or area or of its authorities, or concerning the delimitation of its frontiers or boundaries.





## השגת אישורים: פעילות מחוץ לתוכנית הלימודים

בית הספר הפרטי דאר אל-טפל אל-ערכי בשייח ג'ראח, לדוגמה, מתמודדים עם עיכובים ממושכים מאד להשיג את האישורים. ב-2005, עובדים רבים קיבלו אותם רק לאחר תחילת שנת הלימודים<sup>43</sup>. בבתי ספר אחרים, דוגמת בית הספר המקצועי בעטרות, נרשמה ירידה חדה בשיעורי הנוכחות בגלל הקשיים שבהגעה לבית הספר.

בתי ספר פרטיים, שלעיתים קרובות הנם ארגוני צדקה, מתמודדים עם נטל נוסף. כיום מחייבים אותם לשלם *ארמנה*, דהיינו מסי עירייה ישראלים. בשנת 2004, דרשו השלטונות הישראלים את תשלום המס בפעם הראשונה, בגין שנת 2003. לדברי השלטונות, הפטור ממס שממנו נהנו עד כה מוסדות צדקה איבד את תוקפו היות שבתי הספר לא נרשמו כארגוני צדקה במדינת ישראל אלא ב-1948 תחת השלטון הירדני.

מתחילת שנת 2005, נדרשים צוותי המורים והמינהל של בתי הספר, בעלי תעודות זהות של הגדה המערבית נדרשים להגיש בקשה לאישור כדי לחצות את הגדר ולהיכנס לירושלים המזרחית.

המשרד הפלסטיני לעניינים אזרחיים ברמאללה מגיש בקשות בשם הוואקף האיסלאמי ובתי ספר פרטיים מסוימים. ואולם, מבין 259 הבקשות לאישורים שהגישה הנהלת משרד החינוך הפלסטיני ב-2005, אושרו רק 147<sup>41</sup>. האישורים היו תקפים בין השעות 05:00 ו-19:00 ולתקופה של שלושה חודשים ופירוש הדבר היה שהעובדים נדרשים כל העת להגיש בקשה לאישור וליחדשו.

קשה יותר להשיג אישורים לצוותי המורים של 43 בתי ספר פרטיים בירושלים המזרחית, בהם לומדים 13,641 תלמידים<sup>42</sup>. ההליך הבירוקרטי שתלמידים ומורים נדרשים לעבור כדי להשיג אישור עלול להיות מרתיע כיוון שבתי הספר הללו אינם זוכים לתמיכה ישירה של סמכות אחת כלשהי.

## בית הספר התיכון הטכנולוגי בעטרות

בית הספר התיכון הטכנולוגי הוא דוגמה אופיינית לבעיות שעימן מתמודדים בתי ספר פלסטינים מסביב לירושלים. בית הספר הוקם בשנת 1965 בבית חנינא, אחד מפרכרי ירושלים. כיום הוא מוקף על ידי הגדר. שמונים וחמישה אחוזים מן התלמידים ו-78% מהמורים המועסקים בבית הספר הנם בעלי תעודת זהות של הגדה המערבית. בגלל הגבלות גישה, בשנת 2005 רק כמחצית מתפוסת בית הספר (400 תלמידים) הייתה מלאה. הירידה במספר התלמידים נמשכה גם בשנת 2006 ובבית הספר נרשמו 117 תלמידים בלבד.

מבין 42 המורים שנזקקו לאישורים, רק עשרה קיבלו אותם בשנת 2006. מרביתם נדחו מסיבות ביטחוניות, אף כי רבים מהם קיבלו אישורים בעבר. עשרת האישורים שהוענקו היו לתקופה של שלושה חודשים והארכתם - כמו בכל מקרה של הגשת בקשה לקבלת רישיון - היא תהליך גוזל זמן ולא וודאי.

בשנת 2005 משמר הגבול עצר את מנהל בית הספר ומספר אנשי צוות אחרים וחקר אותם שש פעמים בגלל נוכחות של מורים ותלמידים מהגדה המערבית ששהו בבית הספר ללא אישורים. המנהל זומן מספר פעמים לבית משפט, כיוון שהתיר לבעלי תעודות זהות של הגדה המערבית שלא קיבלו אישור לעבוד בבית הספר.

בעבר, שכונת א-ראם וביר נבאללה היו במרחק של לא יותר משניים או שלושה קילומטרים מבית הספר. כעת משהושלמה בניית הגדר באזור זה, במקום נסיעה שארכה בעבר לא יותר מ-2 עד 3 דקות, תלמידים ומורים צריכים לעבור במחסום קלנדיה ולנסוע כ-12 קילומטרים כדי להגיע לבית הספר.

המנהל חושש שלאור המגבלות האחרונות שהוטלו ונוכח הירידה במספר התלמידים, לא ניתן יהיה להמשיך ולהפעיל את בית הספר, שהינו הוותיק מסוגו בכל האזור.



תצלום: OCHA

עטרות - ירושלים, מאי 2006

## לימודים בתנאי צפיפות

הביקוש הגואה למקומות, שמדי שנה עולה כ- 5% עד 6%<sup>46</sup>. מאחר שהגדר מגבילה את תנועת הפלסטינים, הלחץ המופעל על בתי ספר אלה לקבל ללימודים תלמידים שאינם יכולים ללכת למוסדות העירוניים הביא לצפיפות יתר חמורה: המצב האופייני בבתי הספר של אל וואקף אל איסלאמי הוא 0.5 - 0.9 מ"ר לתלמיד לעומת 1.25 - 1.5 מ"ר המקובל ברחבי העולם<sup>47</sup>.

רבים מבתי הספר של "אל וואקף" אל איסלאמי הוקמו בבתיים או בבניינים שבמקור לא נועדו לשמש בתי ספר. ההליך הביורוקרטי הנדרש כדי להשיג אישורי בנייה מעיריית ירושלים מורכב, יקר ובמרבית המקרים מניב תוצאה שלילית<sup>48</sup>.

לדברי משרד החינוך וההשכלה הגבוהה הפלסטיני, בירושלים המזרחית קיים מחסור של 1,300 כיתות.

בתי הספר העירוניים בירושלים המזרחית אינם מקבלים תלמידים או מורים בעלי תעודות זהות של הגדה המערבית. ילדים מהגדה המערבית שגרים בתחום השיפוט של ירושלים יכולים לבחור בין בתי ספר ספורים. הם יכולים לשלם על לימודים בבית ספר פרטי בירושלים, ללמוד בבתי הספר של "אל וואקף" אל איסלאמי הצפופים מידי, לנסוע לבתי ספר בגדה המערבית או לוותר לחלוטין על רכישת השכלה<sup>44</sup>.

היות שעיריית ירושלים לא השקיעה בבתי הספר בירושלים המזרחית, הבניינים סובלים מהזנחה, יש מחסור בכיתות לימוד ורק מספר מוגבל של תלמידים יכולם להתקבל ללימודים בבתי הספר<sup>45</sup>.

במקביל, בתי הספר של אל-וואקף אל-איסלאמי (הנהנים מתמיכתה של הרשות הפלסטינית) נאלצים להתמודד עם



תלמים / OCHA / ג'ור כפיר

הגדר בא-ראם - ירושלים, ינואר 2007

### בית הספר לבנות אל-ניזאמייה

בבית הספר לבנות אל-ניזאמייה, בבית חנינא שבירושלים, לומדות 950 תלמידות, מכיתה ג' ועד יב' (בנות 8 - 18 שנים) המתגוררות בכל אזורי ירושלים המזרחית, ובכלל זה אזורים שכיום נמצאת מזרחית לגדר או מאחורי מחסום. כמו רבים מבתי הספר של אל וואקף, המבנה מורכב משני בתים שגינה קטנה בחזית מחברת ביניהם. מבנים אלה שכוללים 30 כיתות שבהן הוצבו כמה שולחנות שרק אפשר. בכיתות ג' וד' כל שלוש בנות חולקות שולחן אחד.

צוות המורים והתלמידות נתקלים בקשיים להגיע לבית הספר אל-ניזאמייה מדי יום ויומו. מכין 46 מורים, 25 נאלצים לעבור במחסומים בקלנדיה ובאל-ראם. יותר מ- 400 תלמידות - כמחצית מכלל התלמידות בבית הספר - חוצות את מחסום אל-ראם מידי יום. מאז תחילת שנת הלימודים 2006 - 2007, 30 תלמידות עברו לבתי ספר באל-ראם וברמאללה. תשעה מכין עשרה אנשי הצוות, בעלי תעודות זהות של הגדה המערבית, הצליחו להשיג אישורים.



## ■ נוכחות בלימודים באוניברסיטה

כמחצית מהסטודנטים שלומדים בקמפוס אבו דיס (3,941 מתוך 8,921) מגיעים לאבו דיס מירושלים מידי יום כדי להשתתף בלימודים המקצועיים. מאז הקמת הגדר, מסלול הנסיעה ארוך ומפותל יותר וכדי להגיע לקמפוס יש לנסוע ביותר ממונית או אוטובוס אחד. נוכחותם הכמעט יומיומית של מחסומי-פתע של צה"ל בכניסה לאבו דיס גורמת עיכובים. סטודנטים ומרצים מרבים לאחר לשיעורים. הם מקדישים פחות זמן לעבודתם וסטודנטים מפסידים לעיתים בחינות בגלל שהתעכבו במחסומים. לדוגמה, בשנת 2005, כ- 350 עד 400 סטודנטים הגיעו באיחור לבחינות השנתיות שלהם.

התוצאה הינה התדרדרות החינוך והתגברות מתח ולחץ פסיכולוגי. מספר הסטודנטים שעברו את הבחינות בשנים האחרונות פחת.

הגדר השפיעה גם על סטודנטים שלומדים באוניברסיטאות. שליש מהשטחים השייכים לאוניברסיטת ירושלים / אל-קודס באבו דיס<sup>49</sup> נמצאים כעת מתחת לגדר או בצדה המערבי ואינם נגישים עוד.

לאוניברסיטת אל-קודס מספר קמפוסים: ברמאללה, ברצועת עזה ושלושה סניפים בירושלים - באבו דיס, בעיר העתיקה ובבית חנינא.

מאז ספטמבר 2000, הביאו בעיות גישה לירידה של 70% במספר הסטודנטים שלומדים בקמפוס בבית חנינא. לכל הסטודנטים שלומדים כיום בקמפוס בבית חנינא יש תעודת זהות ירושלמית, שכן סטודנטים ומורים בעלי תעודות זהות של הגדה המערבית אינם יכולים להשיג אישורים. מסיבה זו, האוניברסיטה העבירה את מרבית הכיתות לאבו דיס.



מבט אל אוניברסיטת אל-קודס - אבו דיס, יוני 2005



# חלק 4 הגדר והגישה למקומות הקדושים



תצלום: אילנס ליבן

הגדר באבו ד'ס, ירושלים, יולי 2005



**“ירושלים היא עיר קדושה לשלוש דתות. המקומות הקדושים עומדים אלו לצד אלו. חלקם מקודשים לשתי דתות. מאות מיליוני נוצרים, מוסלמים ויהודים ברחבי העולם רוצים שבירושלים ישכון שלום, בעיקר שלום דתי. הם רוצים לשמר את אופיים המקודש של המקומות הקדושים בעיר ולאפשר גישה אליהם לכל העולים לרגל שמגיעים מחו"ל...”**

**דוח הוועדה המיוחדת של האו"ם לעניין פלסטין (UNSCOP) באוגוסט 31, 1947**

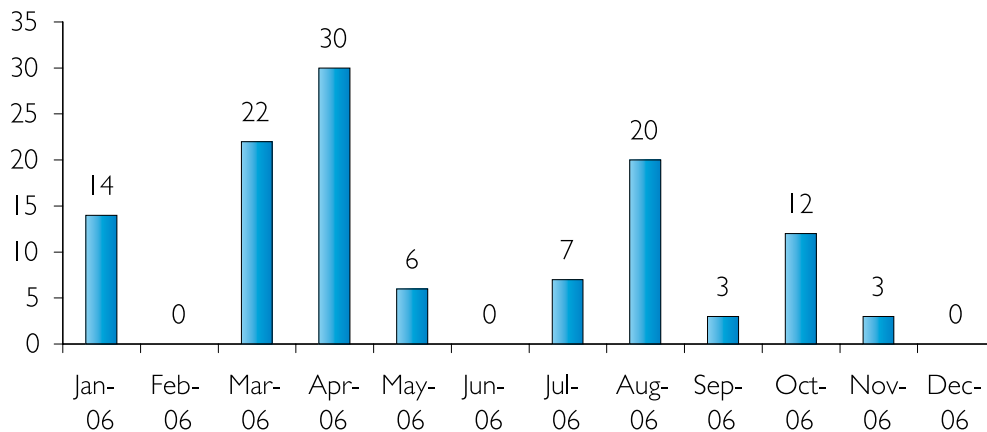
**הגבלת גישה למקומות הקדושים בירושלים**

**“כל מה שאמרתי הוא שירושלים סגורה מבחינה פוליטית ופתוחה מבחינה דתית. איננו מתכוונים לבנות את חומת ברלין בליבה של ירושלים ואיננו מתכוונים לאסור את חופש התפילה.”**  
**ראיון עם שר החוץ שמעון פרס בג'רוזלם פוסט, 1 ביולי 1994**

מאז 1993, אמצעי הביטחון שנקט צה"ל מנעו ממיליוני מתפללים מוסלמים ונוצרים מהגדה המערבית ומרצועת עזה מלבקר במקומות הקדושים להם בירושלים - במיוחד במסגד אל-אקצה ובכנסיית הקבר הקדוש.

בניית הגדר מנתקת עוד יותר את ירושלים המזרחית מהגדה המערבית. רק תושבי הגדה המערבית בעלי אישורים מיוחדים יכולים לעבור ברגל דרך ארבעת המחסומים העיקריים הפתוחים לפלסטינים בכניסה לעיר.

**איור 4: ימי סגר בגדה המערבית ומניעת גישה לירושלים, 2006**



מקור: עד יוני 2006, משרד העבודה הפלסטיני, מיולי ואילך, הערות תדרוך שבועי של OCHA.

## גישה למוסלמים

מתפללים מוסלמים מייחסים ירידה זו לבניית הגדר, ליישום המחמיר יותר של הנהלים המגבילים גישה לירושלים מהגדה המערבית וכן להסתייגותם של מתפללים רבים לנסות לעבור את הגדר ולהיכנס לירושלים.

במהלך פברואר 2007, הוחמרו ההגבלות עוד יותר בעקבות חפירות ברובע המוגרבים בעיר העתיקה. בימי שישי הורשו להיכנס רק גברים פלסטינים בני 50 ומעלה. ככלל, בימי שישי אפשר שגברים צעירים ייבדקו מספר פעמים בטרם יתירו להם להיכנס לאל-חרם אל-שריף.

אל-חרם אל-שריף הוא אחד המקומות הקדושים ביותר לאיסלאם והוא מנוהל על ידי הוואקף (הרשות הדתית המוסלמית)<sup>50</sup>. גישה מוסלמים למקומות הקדושים בירושלים ממשיכה להיות בעייתית ומוגבלת יותר ויותר לתושבי הגדה המערבית ורצועת עזה. אפילו לבעלי תעודות זהות ירושלמיות, לא תמיד מובטחת הגישה לאל-חרם אל-שריף לתפילת יום שישי.

### בעלי תעודת זהות של הגדה המערבית

פלסטינים שחיים בגדה המערבית וברצועת עזה אינם יכולים להיכנס לירושלים אם לא הונפק להם אישור על ידי השלטונות הישראליים. ירידה דרמטית נרשמה במספר המתפללים שיכולים להיכנס לאל-חרם אל-שריף. לדוגמה, במהלך חג הרמדאן בשנת 2005, על פי התחזיות היו אמורים להשתתף בתפילה החשובה של יום השישי האחרון כ-150,000 מתפללים. ואולם, רק 50,000 הורשו להשתתף בה<sup>51</sup>. גם במהלך חג הרמדאן בשנת 2006 נרשמה ירידה חדה במספר המתפללים שהגיעו לתפילות יום השישי בהשוואה לשנים קודמות.



תצלום: OCHA / מסמך אבו תורן

מתפללים שנמנעה מהם כניסה לירושלים במחסום גילה, מתפללים במחסום במהלך חודש רמדאן, אוקטובר 2006





## הגישה לנוצרים

כתוצאה מקשיי הגישה ומקשיים כלכליים שעימם מתמודדים הנוצרים, רבים מהם עזבו את בית לחם ואת השטחים הכבושים. כיום רק כ- 2% מהאוכלוסייה הפלסטינית הינם נוצרים<sup>53</sup> בעוד שבעבר, מספרם היה גבוה בהרבה. ב- 1948, אחד מכל חמישה פלסטינים היה נוצרי. לדברי ראש הכנסייה הלותרנית אוונגליסטית בירדן ובארץ הקודש, ירידה זו נובעת מהמצב הפוליטי הלא יציב ומהקשיים שעמם הם מתמודדים תחת הכיבוש.

במהלך תקופת חג המולד של שנת 2006, הונפקו אישורי כניסה לירושלים לפלסטינים נוצרים שמתגוררים בבית לחם. על ידי הנפקת אישורים לחג הפסחא ולחג המולד, צה"ל נקט צעדים חלוקים כדי להבטיח גישה למקומות הקדושים.

עם זאת, אף כי ניתנים אישורים לרגל חגים דתיים מיוחדים, בזמנים אחרים קשה יותר להשיגם. מתפללים שמבקשים להגיע למקומות הקדושים בירושלים לא פעם אינם מצליחים להשיג אישורים, וגם אם כבר השיגו אותם, לעיתים קרובות ירושלים סגורה גם בפני בעלי אישורים. לדוגמה, במהלך שנת 2006, דווח על 117 ימים שבהם הוטל סגר.

נוצרים רבים נוסעים כיום לכנסיות סמוכות לבתיהם כדי להימנע ממחסומים. אחרים כלל אינם באים לתפילות. בכנסיות רבות נרשמה ירידה חדה במספר המשתתפים בתפילות<sup>52</sup>.



תצלום: OCHA

מחסום באבו ד'יס, יוני 2004



טלס לוי/איחודים ©

פלסטינים מטפסים מעבר לגדר בא-ראם, ירושלים, אוקטובר 2005



שלט בכניסה לירושלים, אפריל 2007

אתלום: ג. ק. טורדי



# חלק 5 הרעת המצב הכלכלי בירושלים המזרחית



תצלום: OCHA

בניית מחסום קלנדיה, ירושלים, מרץ 2005



## התדרדרות המסחר

### גישה לסחורות של הגדה המערבית

סוחרים שמביאים תוצרת חקלאית לתוך ירושלים המזרחית נדרשים מידי יום לחצות מחסום מסחרי גדול בגדר. האישור הנדרש להיתרי סחר לירושלים המזרחית הוא תהליך זהה לאישור הנדרש להיתרי סחר לתוך ישראל והוא תהליך מורכב ויקר<sup>57</sup>.

חל איסור להכניס סחורות מהגדה המערבית ומרצועת עזה לירושלים המזרחית אלא אם עברו תחילה דרך ישראל או דרך מחסום ישראלי. סחורות מצפון הגדה המערבית מובלות בדרך כלל דרך מחסום ביתוניא (לעיתים דרך קלנדיה) ואחר כך דרך מחסום עטרות. על כל הפריטים יש לשלם מסי ערייה ולקבל שחרור.

שלטונות ישראל מפרטים מה אפשר לייבא לתוך ישראל, ולגבי תוצרת חקלאית משרד החקלאות הישראלי מגיש רשימת מוצרים למקבילו הפלסטיני. אם סחורות שמיובאות מהגדה המערבית עומדות בקריטריונים הדרושים (ובכלל זה סיווג, גודל וסטנדרטים של איכות), בעל תעודת זהות ישראלית או ירושלמית שברשותו משאית בעלת לוחיות זיהוי ישראליות יכול להוביל את הסחורות לתוך ישראל דרך מחסום מסחרי. לשם כך נדרשת הובלה יגב-אל-גבי - דהיינו פריקת הסחורות ממשאית פלסטינית והעמסתן על משאית ישראלית. מכשולים ומחסומים אחרים שבהם נתקלים בדרך לירושלים יקרו את העלויות במידה ניכרת.

בתקופה שלפני הקמת הגדר והטלת המגבלות על גישת פלסטינים, סוחרי הגדה המערבית וחקלאיה היו חופשיים לנסוע לירושלים המזרחית ולהגיע לשווקים הישראליים. גם הצרכנים הישראליים נסעו לירושלים המזרחית, נכגשו עם הקונים והסוחרים הפלסטינים מכל הגדה המערבית וקנו סחורות ושירותים במחירים זולים יותר.

בהיותה המרכז המסחרי של הגדה המערבית, העסקים בירושלים המזרחית שגשגו. ואולם היום, הגדר מפרידה את ירושלים המזרחית משאר הגדה המערבית. סוחרים וצרכנים מהגדה המערבית אינם יכולים להגיע לשווקים ומרבית הישראלים כבר אינם נוסעים לשטחים הפלסטינים הכבושים. העסקים בעזה מנותקים כמעט לחלוטין מהכלכלה בירושלים.

הגדר מונעת תנועה טבעית של אנשים מהגדה המערבית לשווקים בירושלים המזרחית. תושבים מאבו דיס שנהגו לקנות פירות וירקות בירושלים המזרחית נוסעים כעת לבית לחם. תושבי אל-ראם נוטים לנסוע לרמאללה. עובדים פלסטינים שעבדו בירושלים וכישראל נהגו לעשות קניות בדרכם הביתה באזורים כגון אל-עזרייה, פרבר של ירושלים. המחסומים והגדר מתעלים כעת את תנועת האנשים הרחק מעסקים מקומיים אלה. עסקים ירושלמים נהגו להתסמך על אנשים שמגיעים לעיר לתפילות ימי שישי, אך מספרם של הפלסטינים שמקבלים אישורים פחת במידה ניכרת.

מאז שנת 1994, 280 חנויות נסגרו בירושלים המזרחית, 50 מהן בעיר העתיקה. חנויות מכולת קטנות רבות מתחרות על מספר הולך ומצטמצם של לקוחות ועל שולי הרווח. זאת ועוד, לתושבי ירושלים המזרחית פחות כוח קנייה<sup>54</sup> קטן יותר. בתי עסק רבים מתקשים לשלם *ארגונה*, ורק בקושי מצליחים להחזיק את ראשם מעל המים. עסקים מעסיקים פחות עובדים יותר בני משפחה<sup>55</sup> כדי לשמור על רמת עלויות נמוכה.

שיעור האבטלה בירושלים ברבעון השלישי של 2006 היה 19.3% בהשוואה ל- 8.3% בישראל<sup>56</sup>. בחלקו, שיעור האבטלה הגבוה יותר הוא תוצאה של בעיות הגישה לעיר שבהן נתקלים סוחרים ולקוחות.



מחסום באבו דיס, מרץ 2007

תצלום: אדריאן מרל

## עסקים באל-ראם

2004



OCHA / תל אביב

הגדר באל-ראם, ירושלים, 2004

אל-ראם היה מרכז עסקים משגשג והומה שהוסיף לשגשג גם בתקופות כלכליות קשות. זאת הודות למיקומו האידיאלי על הדרך בין ירושלים ורמאללה. ואולם, 63 מתוך 110 החנויות במקום<sup>58</sup> נסגרו עם הקמת הגדר במרכזה של הדרך העיקרית שמחברת בין ירושלים ורמאללה וניתקה את העסקים האלה ממרבית לקוחותיהם. מועצת הכפר איבדה 75% מהכנסותיה כתוצאה מהירידה בהיקף העסקים.

2005



OCHA / תל אביב

הגדר באל-ראם קרובה לסיים - ירושלים, יוני 2005

2006



OCHA / תל אביב

מערכת כבישים חלופית שבנו הישראלים, דצמבר 2006





## סוחרים מאל-ראם

### דוכן הירקות של סובחי

סובחי מוכר פירות וירקות כל חייו, כשם שעשו לפניו אביו וסבו. סובחי משכיר דוכן *מזיסכי* - השוק של אל-ראם. כיום הוא אחד משלושה סוחרים בלבד שנותרו מ-14 הסוחרים המקוריים ששחרו במקום זה. יותר ויותר מגבלות שהוטלו על אל-ראם והירידה במספר הלקוחות כתוצאה מהן אילצו את 11 בעלי הדוכנים האחרים לסגור את העסקים לגמרי או לחזור למכור את המוצרים מהעגלות שלהם.

לפני עשר שנים, כאשר העסקים פרחו, סובחי הרוויח מידי יום 65 - 90 דולר. בימים אלה, הכנסותיו לא תמיד מכסות את העלויות. בעבר היה לסובחי רווח של 50%, היום קרוב יותר ל-10%.

כאשר אל-ראם היה מרכז עסקים פורח, 60% מלקוחותיו באו מירושלים, השאר מכפרים סמוכים בצפון מערב (אל-גיב, אל-גידיירה, ביר נבאללה, בידו ואפילו מקטנה המרוחק). בגלל הגדר, אזורים אלה מנותקים כעת לחלוטין מאל-ראם.

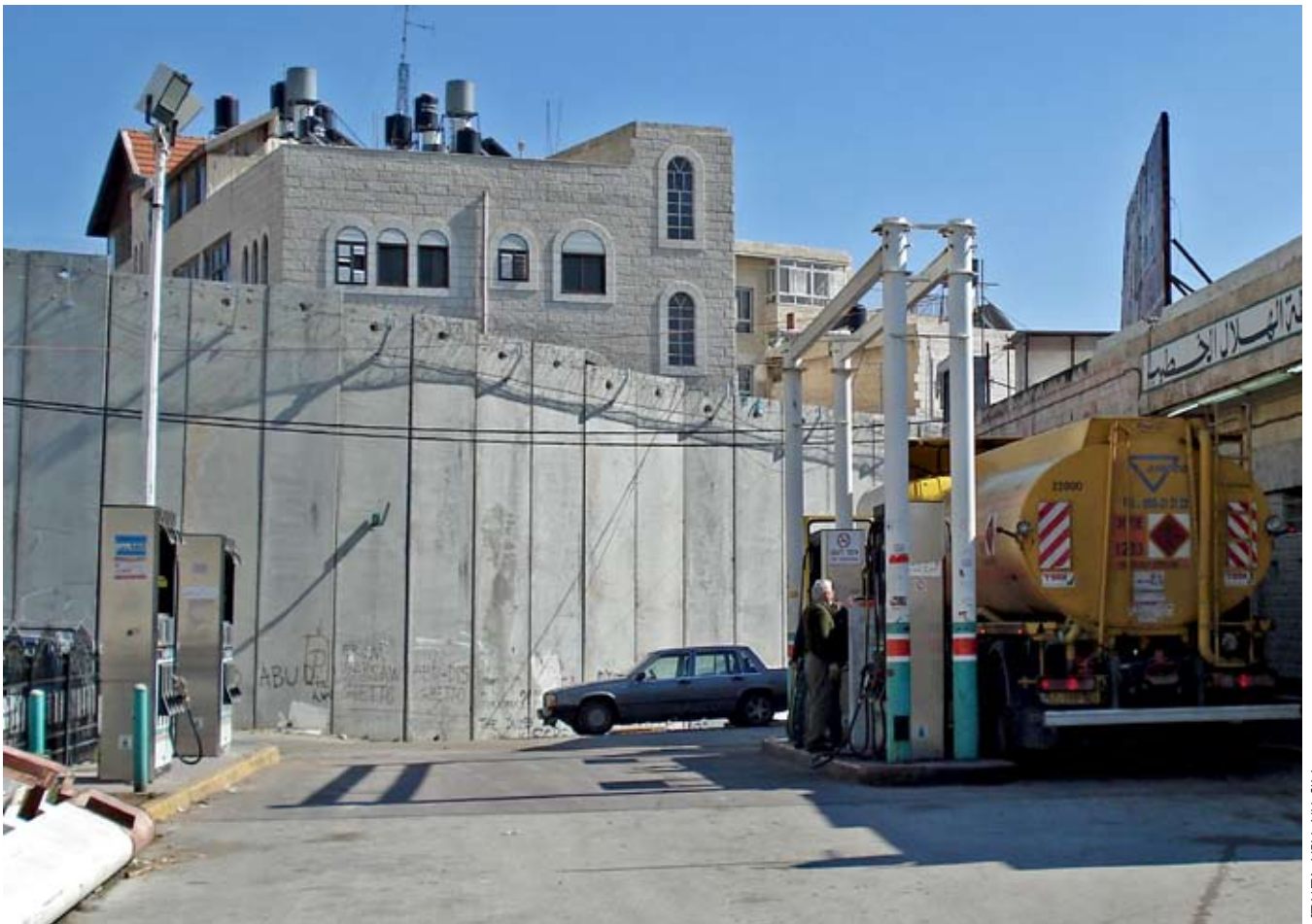
### חנות העופות של גיאבר

גיאבר מוכר עופות וביצים בחנות שלו משנת 1996. לפני עשר שנים, כאשר העסקים באל-ראם היו טובים, הוא העסיק שבעה איש. עכשיו הוא צמצם את הצוות שלו לשלושה.

גיאבר מביא את העופות שהוא מוכר מאזורים שונים בגדה המערבית. בעבר מכר 140 עד 200 כלובי עופות מידי יום. היום, לאחר בניית הגדר, הוא מוכר לא יותר מ-30 עד 40 כלובים.

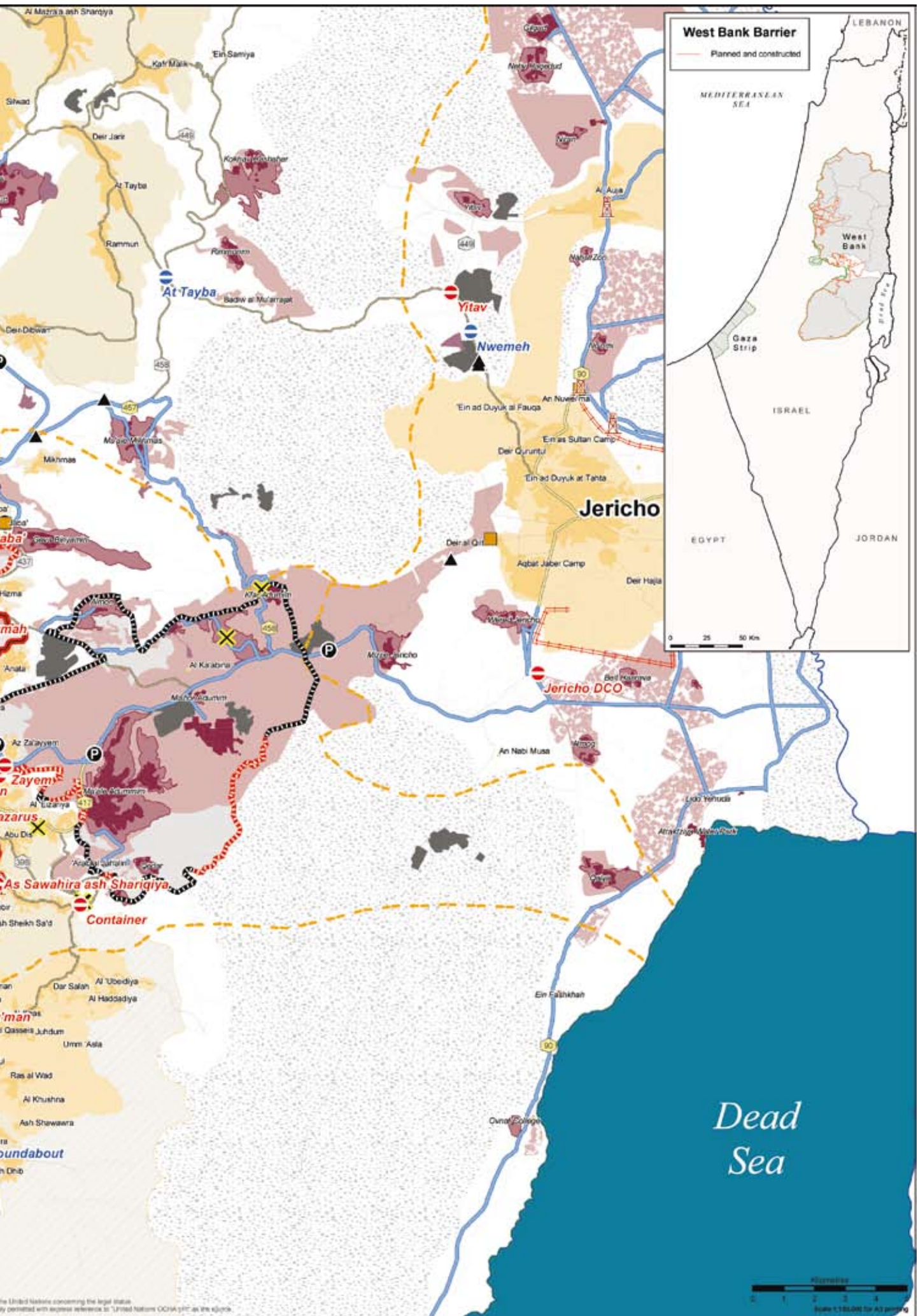
העלויות של גיאבר עלו שכן הובלת העופות הפכה קשה יותר בגלל מחסומים וסגרים. גם מחיר המכירה של העופות ירד בגלל היעדר ביקוש.

גיאבר הסביר ש-70% מלקוחותיו באו מירושלים, אבל בגלל מגבלות הגישה רק לקוחות בודדים באים היום לאל-ראם.



תצלום: אסרתיא מיל

עסקים באבו דיס מנותקים מלקוחותיהם, פברואר 2007

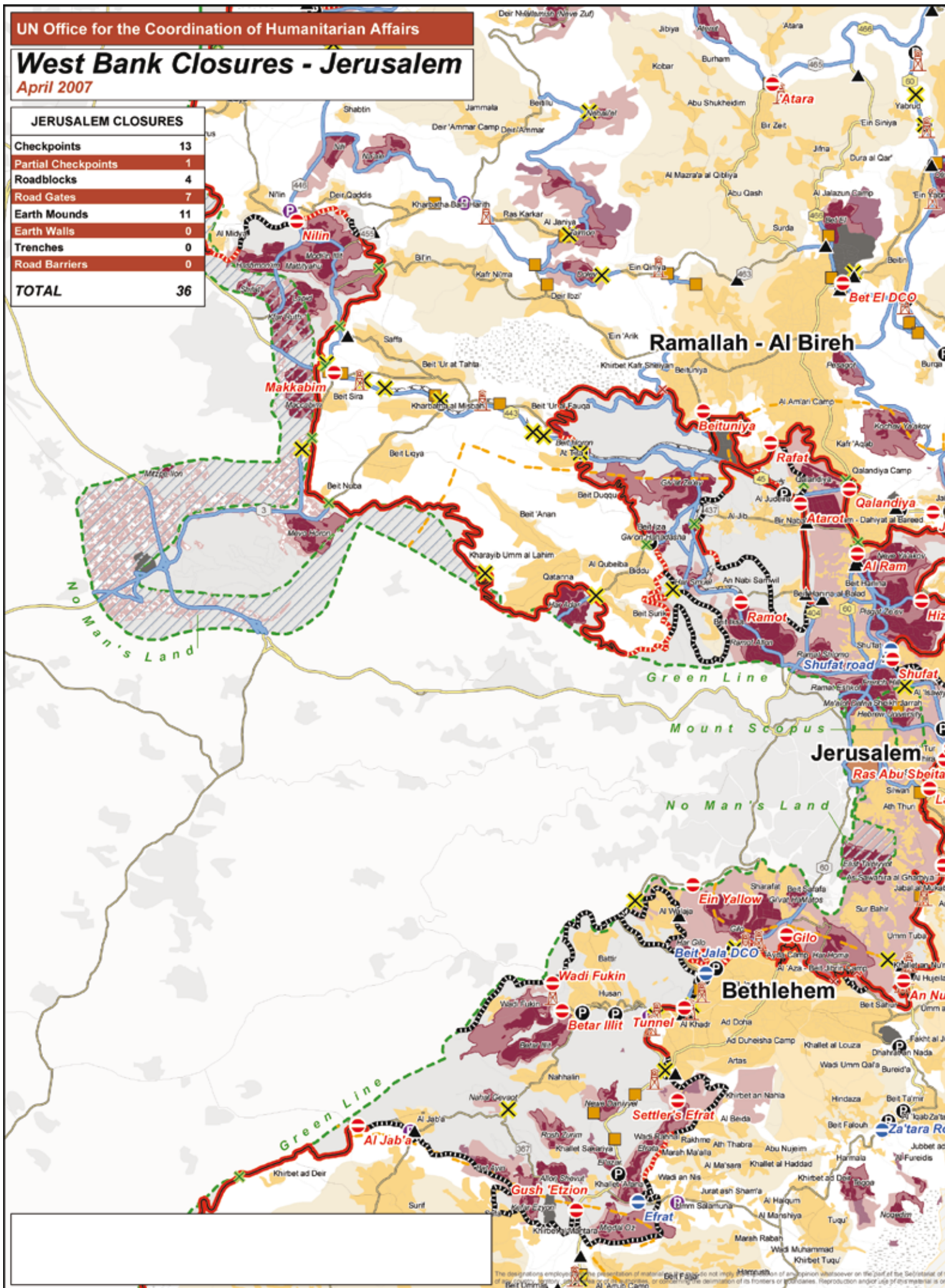




# West Bank Closures - Jerusalem

April 2007

JERUSALEM CLOSURES	
Checkpoints	13
Partial Checkpoints	1
Roadblocks	4
Road Gates	7
Earth Mounds	11
Earth Walls	0
Trenches	0
Road Barriers	0
<b>TOTAL</b>	<b>36</b>





## נספח: מעברים לירושלים

שם המעבר והמעמד	מקום	מי יכול לעבור	תיאור המעבר
1 קלנדיה - עטרות פועל	צפון ירושלים על הדרך הפלסטינית הראשית צפון - דרום בין ירושלים ורמאללה	בעלי תעודת זהות ירושלמית ופלסטינים מהגדה המערבית בעלי אישורים שקיבלו מישראל. מכוניות בעלות לוחיות זיהוי צהובות מורשים לעבור.	הולכי רגל צריכים להיכנס למסוף ולעבור בדיקות ביטחוניות נרחבות של חברת אבטחה אזרחית. כלי רכב נדרשים לעצור, נבדקים פעמיים, הנהג נדרש לצאת מהרכב. כל הנוסעים צריכים לעבור ברגל אלא אם הם בני משפחה של הנהג.
2 מחנה שועפט פועל (מתוכננת בנייה נוספת במקום / שדרוג)	ירושלים המזרחית	בעלי תעודת זהות ירושלמית ופלסטינים מהגדה המערבית בעלי אישורים שקיבלו מישראל. רכבים בעלי לוחיות זיהוי ישראליות מורשים לעבור. משאיות מסחריות אינן מורשות לעבור אלא אם הן מובילות מוצרים שמקורם במחנה שועפט. כל המשאיות המסחריות האחרות צריכות להשתמש במעבר ביתונייה.	כיום זהו מעבר לתנועת אנשים לתוך ירושלים.
3 גילה - קבר רחל פועל	דרום ירושלים על הדרך הראשית צפון - דרום (כביש 60 הישן) לכיוון בית לחם	בעלי תעודת זהות ירושלמית ופלסטינים מהגדה המערבית בעלי אישורים שקיבלו מישראל ותיירים. רכבים עם לוחיות זיהוי ישראליות מורשים לעבור אך משאיות מסחריות אינן מורשות לעבור. אוטובוסים להסעת תיירים בעלי לוחיות זיהוי ישראליות מורשים להיכנס לבית לחם רק אם נהוגים בידי נהג ערבי-ישראלי.	הולכי רגל צריכים להיכנס למסוף ולעבור בדיקות ביטחוניות. כלי הרכב נדרשים לעצור ונבדקים פעמיים, הנהג נדרש לצאת מהרכב.
4 ראס אבו סביתאן - זיתים פועל	ירושלים המזרחית	בעלי תעודת זהות ירושלמית ופלסטינים מהגדה המערבית בעלי אישורים שקיבלו מישראל. מקרי חירום רפואי פלסטינים יכולים לעבור כאמבולנס בתיאום עם ישראל.	הולכי רגל.
5 אל-ראם פועל	צפון ירושלים	פתוח רק להולכי רגל תושבי החלק הדרומי של דחיית אל-בריד ששמותיהם ומספרי הזהות שלהם רשומים במחסום. הסכם מיוחד לתלמידי בית ספר שחוזרים לירושלים מסניף דחיית אל-בריד של בית הספר האחיות רוזרי (19 אוטובוסים ונהגיהם). מחסום זה יבוטל לאחר השלמת הקמת הגדר.	הולכי רגל צריכים להציג תעודת זהות. רכבים ונוסעים עוברים דרך המחסום; הנהג צריך לצאת מהרכב ולפתוח את תא המטען לבדיקה ביטחונית.
6 מעבר מסחרי ביתונייה פועל	צפון מערב ירושלים	פתוח למעבר סחורות. מעבר זה אינו פתוח למכוניות פרטיות או להולכי רגל מהגדה המערבית. רכבים של הוועד הבינלאומי של הצלב האדום ושל האו"ם מורשים לעבור אך עליהם לתאם מראש את המעבר.	מעבר מסחרי 'גב אל גב'. רק משאיות בעלות לוחיות זיהוי ישראליות יכולות לנוע דרומה לכיוון ירושלים.
7 חזמה פועל (משודרג)	צפון ירושלים המזרחית	נסגר בפני פלסטינים מהגדה המערבית נכון ל-15 בדצמבר 2005. פתוח לבעלי תעודת זהות ירושלמיות, לאזרחים ישראלים ולמתנחלים, לאנשים ממוצא יהודי שחל עליהם חוק השבות, ולזרים בעלי אשרות תקפות. נכון ל-9 בינואר 2007, מורשים לעבור במעבר פלסטינים מהגדה המערבית שהנם עובדי בתי חולים בירושלים, חולים עם מחלות כרוניות או מקרי חירום רפואיים הזקוקים לטיפול חירום בבתי חולים בירושלים, מורים שעובדים בבתי ספר בירושלים המזרחית או עובדי ארגוני בינלאומיים.	רכבים ונוסעים עוברים דרך מחסום צבאי ישראלי; בדיקות זיהוי אקראיות



# הערות

- 1 ירושלים המזרחית מוגדרת כחלק מהעיר שנמצא מזרחית לקו שבינת הנשק מ-1949 (הקו הירוק). אין סימון מדויק עד כמה מזרחה העיר משתרעת היות שהקהילה הבינלאומית אינה מכירה בקו תחום השיפוט העירוני שישראל קבעה לאחר מלחמת 1967 (החלטות מועצת הביטחון של האו"ם מס' 242 ו-267) וגם אינה מכירה בסיפוח הפורמלי של העיר על ידי ישראל בשנות ה-80 (החלטות מועצת הביטחון של האו"ם מס' 476 ו-478). ואולם, בדו"ח זה "ירושלים המזרחית" מתייחסת לאותו חלק של העיר שמצוי בין הקו הירוק ובין גבולות תחום השיפוט העירוניים שעליהם הכריזה ישראל.
- 2 מרחב התפר הישראלי (<http://www.seamzone.mod.gov.il>).
- 3 כנ"ל.
- 4 נספח II - סיכום עמדתו המשפטית של ארגון לשחרור הפלסטיני, דו"ח של מזכ"ל האו"ם שהוכן בעקבות החלטות העצרת הכללית, ES-10/13, A/ES-10/248, 24 בנובמבר 2003.
- 5 כנ"ל.
- 6 דוח של מזכ"ל האו"ם שהוכן בעקבות החלטות העצרת הכללית 24, ES-10/13, A/ES-10/248, בנובמבר 2003 בפסקאות 29-30.
- 7 חוות דעת מייצגת של בית הדין הבינלאומי לצדק (ICJ) על ההשלכות המשפטיות של בניית הגדר בשטחים הפלסטינים הכבושים, 9 ביולי 2004, פסקה 141.
- 8 כנ"ל, פסקאות 51-150.
- 9 כנ"ל, פסקאות 53-152.
- 10 ירושלים המזרחית מוגדרת כאותו חלק של העיר שנמצא מזרחית לקו שבינת הנשק מ-1949 (הקו הירוק). אין סימון מדויק עד כמה מזרחה העיר משתרעת היות שהקהילה הבינלאומית אינה מכירה בקו תחום השיפוט העירוני שישראל קבעה לאחר מלחמת 1967 (החלטות מועצת הביטחון של האו"ם מס' 242 ו-267) וגם אינה מכירה בסיפוח הפורמלי של העיר על ידי ישראל בשנות ה-80 (החלטות מועצת הביטחון של האו"ם מס' 476 ו-478). ואולם, לשם פרקטיקה, בדוח זה המונח "ירושלים המזרחית" מתייחס לאותו חלק של העיר שמצוי בין הקו הירוק ובין גבולות תחום השיפוט העירוניים שעליהם הכריזה ישראל.
- 11 ישראל טוענת כי "המטרה היחידה של גדר הביטחון, כפי שנקבע בהחלטת ממשלת ישראל מיום 23 ביולי 2001, היא .... ביטחון... ותשבתה של ישראל למחבלים המתאבדים שחודרים לישראל". ראה מרחב התפר הישראלי בכתובת <http://www.seamzone.mod.gov.il>
- 12 ב-4 ביולי 2006, שר המשפטים של ישראל חיים רמון הצהיר בשידור בתחנת הרדיו של ישראל כי "גדר ההפרדה נבנית בראש ובראשונה מסיבות ביטחוניות, אבל בסופו של יום יש לה השלכות פוליטיות". תחנת הרדיו דיווחה כי "בשידור שערך לאורך תוואי הגדר במכבים, נחל מודיעין, הר הזיתים וביתר עילית, אמר השר רמון כי הגדר נבנית מנקודת מבט לפיה גושי ההתנחלויות הסמוכים לקו הירוק זכאים להגנה אך מבלי לפגוע באופן בלתי סביר באוכלוסיה הפלסטינית". אתר הרדיו של רשות השידור הישראלית, בסיכום ראיון עם חיים רמון ששודר בחדשות השעה 17:00, 4 ביולי 2006.
- ביוני 2006, בעתירה שהגישו פלסטינים נגד התוואי במערב בית לחם, פרקליט המדינה אמר לבית המשפט העליון שלבניית הגדר עלולות להיות השלכות פוליטיות. עיתון הארץ דיווח: "הממשלה הצהירה בתגובתה כי התוואי נקבע על פי "מכלול השיקולים הרלבנטיים, שיקולים ביטחוניים ושיקולים הכרוכים במרקם החיים של ישראלים ופלסטינים. לא ניתן לומר ששיקולים [אלה] לא היו מה שהנחה את הפיקוד הצבאי בעת שקבע את תוואי הגדר". עם זאת, בהצהרה נאמר גם ש"מעצם טבעה, לבניית הגדר בשטח עלולות להיות השלכות פוליטיות. יהיה קשה לטעון שקיים תוואי גדר נטול השלכות פוליטיות. עם זאת כפי שנאמר בכירור, הממשלה אינה רואה בגדר 'סיפוח' שטחים או קביעת גבול עתידי של מדינת ישראל אלא היא רואה בה גדר ביטחון", כך נאמר בהצהרה. דצמבר 2005, בעודה מכהנת כשרת המשפטים, הודיעה שרת החוץ ציפי ליבני כי הגדר תשתש כ"גבול העתידי של מדינת ישראל". למעשה, היא אמרה, "באמצעות החלטותיו על גדר הפרדה, בית המשפט העליון משרטט את גבולות המדינה". הצהרותיה, שניתנו כפורום ציבורי בנוכחות שופטי בית המשפט העליון, עוררו זעם. נאמר כי הן סותרות את עמדת המדינה שהוצגה בבית המשפט. "לא צריך להיות גאון כדי לראות שהגדר תשפיע על הגבול העתידי", אמרה ליבני באותה הזדמנות. מקור: הארץ, "המדינה לבית המשפט: לתוואי הגדר יש השלכות פוליטיות", 14 במרץ 2006 מאת יובל יעז, <http://www.haaretz.com/hasen/spages/726478>
- 13 בדבי"צ (ICJ), חוות דעת מייצגת של בית הדין הבינלאומי לצדק על ההשלכות המשפטיות של בניית הגדר בשטחים הפלסטינים הכבושים, 9 ביולי 2004, פסקאות 141 - 142.
- 14 מקור: נתוני האוכלוסייה מבוססים על מפקד שערכה הלשכה המרכזית לסטטיסטיקה הפלסטינית ב-1997, הערכות תחזית אוכלוסייה לשנת 2006. מספר זה חושב על ידי הפחתת מספרם של תושבים שציניו שהם חיים באזור "J1", דהיינו "חלקים של ירושלים שסופחו על ידי ישראל ב-1967" מכלל אוכלוסיית הגדה המערבית.
- 15 BADIL, מרכז משאבים לתושבות פלסטינית ולזכויות הפליטים "גירוש, השבה והגנה על זכויות הפלסטינים בירושלים", עמ' 17, אפריל, 1999. ראה <http://www.badil.org/e-library/eviction.pdf>
- 16 כנ"ל וראה גם [www.btselem.org/english/jerusalem/Revocation\\_Statistics.asp](http://www.btselem.org/english/jerusalem/Revocation_Statistics.asp)
- 17 מבוסס על חוק הכניסה לישראל, תשי"ב - 1952, פלסטינים ירושלמים אינם יכולים להעביר את זכויות תושב קבע שלהם בעיר לקרובי משפחה מידיים שלהם, אלא אם משרד הפנים הישראלי אישר להם איחוד משפחות. לפרטים נוספים ראה BADIL, מרכז משאבים לתושבות פלסטינית ולזכויות הפליטים "גירוש, השבה והגנה על זכויות הפלסטינים בירושלים", אפריל, 1999. ראה <http://www.badil.org/e-library/eviction.pdf>
- 18 כנ"ל. ראה גם: עודד פלר, "המשרד: דוח על משרד הפנים בישראל", האגודה לזכויות האזרח בישראל, דצמבר 2004.
- 19 צו בדבר שטחים סגורים (יהודה ושומרון) (תיקון מס' 3) (מס' 1576) תשס"ה - 2005; צו בדבר שטחים סגורים (אזור הגדה המערבית) (מס' 34), תשכ"ז - 1967, הודעה בדבר קביעת נקודות מעבר - 2006, צו בדבר שטחים סגורים (אזור הגדה המערבית) (מס' 34), תשכ"ז - 1967, הודעה בדבר קביעת נקודות מעבר - 2006, (תיקון מס' 1) 2006.
- 20 לפי הסכמי אוסלו, התיאום בין ישראל ובין הרשות הפלסטינית קיבל תוקף חוקי ונרשם ב-40 תחומים ספציפיים. שני הצדדים סיכמו על תיאום בסוגיות מגוונות כגון חקלאות, ארכיאולוגיה, כספים ובנקאות, חינוך, בריאות, תרבות ונושאי איכות הסביבה. מבחינת הרשות הפלסטינית, האחריות על תיאום זה מוטלת על משרד לעניינים אזרחיים ושתי ועדות הוקמו כדי לטפל בתיאום. עם זאת, התיאום היומיומי והניהול נופל תחת אחריותם של המשרדים הפלסטינים ומשרדי התיאום והקישור המקומיים של צה"ל.





- 21 מספר זה חשוב על פי גבולות תחום השיפוט של ירושלים. נכלל גם הגבול המשוער מסביב למעלה אדומים שעדיין כפוף להחלטה בין משרדים של משרד הממשלה. נכון למאי 2006, נבנו כבר 77 ק"מ מהגדר מסביב לירושלים (168 ק"מ); 31 קילומטרים נמצאים בשלבי בנייה ו-60 ק"מ מתוכננים.
- 22 מקור: נתוני האוכלוסייה מבוססים על מפקד שערכה הלשכה המרכזית לסטטיסטיקה הפלסטינית ב-1997, הערכות תחזית אוכלוסייה לשנת 2006. הלשכה המרכזית לסטטיסטיקה של הפלסטינים מדווחת שכ-253,000 פלסטינים חיים באזור "J1" של ירושלים, דהיינו "החלקים של ירושלים שסופחו על ידי ישראל". מספר זה שימש להערכת מספר האנשים הזכאים לתעודת זהות ירושלמית. מספר הפלסטינים שמחזיקים בפועל בתעודה כזו אינו ידוע.
- 23 בסיס הנתונים של OCHA.
- 24 בסיס הנתונים של OCHA.
- 25 אמנסטי אינטרנשיונל, "ישראל / השטחים הכבושים: מכתב משותף לחברי הכנסת הישראלים - אין להאריך את תוקפו של החוק המפלה לאיחוד משפחות", 22 במאי 2005 (הצהרה פומבית).
- 26 עדאלה, "איסור שהוארך מחדש על חוק איחוד משפחות ממשיך להכריז זכויות בסיסיות של הפלסטינים", 17 באוגוסט 2005.
- 27 Human Right Watch, "ישראל: הפסיקה בנושא איחוד משפחות מפלה", 19 במאי 2006.
- 28 ד. איזנברג, "הצעת חוק להאריך את תוקפו של איסור איחוד משפחות", ג'רוזלם פוסט, 17 בדצמבר 2006 ו"פנל בכנסת מפוצץ את הצעת החוק החדשה נגד איחוד משפחות", 8 בינואר 2007.
- 29 אוגוסטה ויקטוריה הוא בית החולים היחיד בגדה וברצועת עזה שמציע רדיותרפיה לילדים חולי סרטן וטיפול דיאליזה לילדים. בבתי החולים אל מוקאסד והסרה האדום יש יחידות ילודים ופיגים מתקדמות והם המוסדות היחידים באזור ירושלים המטפלים בהריונות בסיכון גבוה המיועדים לנשים פלסטיניות מהגדה המערבית.
- 30 לדוגמה, תושבים פלסטינים ובכלל זה בעלי תעודות זהות ירושלמיות מאל-עזרייה, אבו דיס, אל-ראם ודחיית אל-בריד משתמשים במוסדות בריאות במזרח ירושלים אבל הם יהיו ממוקמים מזרחית לגדר. על פי הלשכה המרכזית לסטטיסטיקה הפלסטינית, ב-2006 חיו בשטחים הפלסטינים האלה בסך הכל 55,100 בני אדם.
- 31 רופאים למען זכויות אדם - ישראל, חומה בלב, דצמבר 2005.
- 32 קהילת הפליטים שבית החולים אוגוסטה ויקטוריה משרת, בעזרת UNRWA, חיה בעיקר באל-עזרייה ובאבו דיס.
- 33 מקור: נתונים סטטיסטיים שסיפק בית החולים אל מוקאסד.
- 34 מקור: רשת בתי החולים של ירושלים המזרחית.
- 35 מקור: רשת בתי החולים של ירושלים המזרחית.
- 36 מקור: רשת בתי החולים של ירושלים המזרחית.
- 37 מגן דוד אדום.
- 38 לדברי משרד החינוך וההשכלה הגבוהה הפלסטיני וסוכנות UNRWA.
- 39 לדוגמה, בדצמבר 2005, מחסום קלנדיה נסגר למשך מספר שבועות ומורים ותלמידים נאלצו לנסוע צפונה דרך הכפר סורדה ואחר כך לפנות דרומה דרך דחיית אל-בריד כדי להיכנס לירושלים. לדברי משרד החינוך וההשכלה הגבוהה הפלסטיני, במהלך תקופה זו מורים אחדים מבתי ספר בא-ראם לא הצליחו להגיע לבתי הספר שלהם במשך עשרה ימים.
- 40 UNICEF.
- 41 מקור: משרד החינוך וההשכלה הגבוהה הפלסטיני, דצמבר 2005.
- 42 מקור: משרד החינוך וההשכלה הגבוהה הפלסטיני.
- 43 16 מתוך 108 עובדים בדאר אל-טפל אל-ערבי הם בעלי תעודות זהות של הגדה המערבית. כדי לקבל אישורים לתחילת שנת הלימודים בשנת 2005, כל 16 חברי הצוות נדרשו להשיג מעיריית ירושלים מכתבים שהעידו על כך שהם אכן עובדים. מכתבים אלה התקבלו ב-22 בספטמבר והמורים פנו לרשויות לקבלת האישורים. אישורי העבודה הונפקו ב-9 באוקטובר, לשלושה חודשים ולנסיעה בין השעות 7:00 - 19:00. חמישה מכוני המורים קיבלו הודעה בכתב שלא יקבלו אישורים בגלל שאינם נוצרים. מורה אחד קיבל אישור אבל באישור נכתב 'מורה נוצרי' חרף העובדה שבפועל המורה לא היה נוצרי. בסופו של דבר ב-19 באוקטובר וב-12 בדצמבר 15 קיבלו את אישוריהם גם המורים הנותרים. צוות בית הספר היה מלא רק ארבעה חודשים לאחר תחילת שנת הלימודים.
- 44 ראה עיר עמים, "גישה למערכת החינוך הציבורית לתושבים פלסטינים בירושלים המזרחית", אוקטובר 2005.
- 45 לפי החלטת בית הדין הגבוה לצדק מנובמבר 2005: "עיריית ירושלים ומשרד החינוך לא מילאו את התחייבויותיהם הקודמות להקים 245 כיתות לימוד במערכת החינוך בירושלים המזרחית. כתוצאה מכך, אלפי תלמידים בירושלים המזרחית אינם יכולים לממש את זכותם לחינוך חינם. בחמשת החודשים הקרובים המדינה תצטרך להכין תוכניות מפורטות לפתרון בעיה חמורה זו. יתרה מכך, המדינה תצטרך להעביר את התקציבים המאושרים לעיריית ירושלים, על מנת שהקמת הכיתות תחל מייד".
- 46 מקור: משרד החינוך וההשכלה הגבוהה הפלסטיני.
- 47 מקור: משרד החינוך וההשכלה הגבוהה הפלסטיני.
- 48 לדוגמה, בגלל תנאי צפיפות, בית הספר אל-תורי בבית חנינא נאלץ לכנות שלוש כיתות לא חוקיות שכן שלטונות ישראל לא נתנו לו אישורי בנייה. עיריית ירושלים הוציאה צווי הריסה לשלוש הכיתות בנובמבר 2005 אף כי עד כה לא בוצעה הריסת הכיתות.
- 49 243 דונם שעל פי הערכת משרד החינוך וההשכלה הגבוהה הפלסטיני שווים 5 מיליון דולר.
- 50 ב-1967, מייד לאחר כיבוש אל-חרם אל-שריף (הר הבית), החליט משה דיין שכל המסגדים והמבנים הממוקמים שם יישארו תחת שליטתן של רשויות הדת המוסלמיות (הוואקף). כל הכניסות להר הבית / אל-חרם אל-שריף, למעט אחת, הן בסמכותו של הוואקף. ראה מירון בנבשתי, עיר של אכן - ההיסטוריה הנסתרת של ירושלים, 1996.

- 51 על פי ראיון עם המופתי שייח' עכרמה סברי, 7 באוקטובר 2005.
- 52 עבודת שדה והערות של Ecumenical Accompaniment Programme בפלסטין ובישראל. תוכנית מועצת הכנסיות העולמית.
- 53 'תנובת שרשרת', גיליון מס' 4, 2006 כתב עת רבעוני של Ecumenical Accompaniment Programme בפלסטין ובישראל. תוכנית מועצת הכנסיות העולמית.
- 54 הלשכה המרכזית לסטטיסטיקה הפלסטינית, רבעון 3 של 2006. לדברי הלשכה המרכזית לסטטיסטיקה הישראלית, השכר החודשי הממוצע הוא 7,233 ש"ח. לדברי הלשכה המרכזית לסטטיסטיקה הפלסטינית, שכר חודשי של תושב פלסטיני בתחום השיפוט של ירושלים הוא כ- 3,365 ש"ח אם הוא עובד בישראל או בהתנחלות ישראלית ו- 2,556 ש"ח אם הוא עובד בירושלים המזרחית או בשטחים הפלסטינים הכבושים.
- 55 מקור: אוניברסיטת אל-קודס.
- 56 הלשכה המרכזית לסטטיסטיקה הפלסטינית, הגדרה שמרנית של אבטלה: הלשכה המרכזית לסטטיסטיקה הישראלית, רבעון 3 שנת 2006
- 57 לפי כגישה שהתקיימה עם משרד החקלאות הפלסטיני, רמאללה, 28 בדצמבר 2005, על מנת לקבל אישור לייצא סחורות לישראל, ספק פלסטיני צריך למצוא סוחר ישראלי או בעל תעודת זהות ירושלמית שימכור את הסחורות. סחורה חקלאית שעוזבת את הגדה המערבית צריכה להיות מלווה באישור בו מצויין מקור הסחורה והכמות שלה. את הטופס מספק הסוחר הישראלי והרשויות המקומיות ומשרד החקלאות צריכים למלא אותו. עבור סחורות חקלאיות, יש לבצע בדיקות לשאריות או רעלים באמצעות משרד החקלאות. יש למלא ולהחתים את משרד החקלאות על טופס מיסוי של משרד האוצר המעיד שוב על מקור הסחורה החקלאית, תעודת משלוח עם שם הנהג, מספר הרישוי של המשאית וכמות הסחורה.
- 58 מקור: מועצת הכפר אל-ראם, אוקטובר 2006.





האומות המאוחדות - המשרד לתיאום הומניטארי של האו"ם (OHCA)

השטחים הפלסטינים הכבושים

ת.ד. 38712 ירושלים המזרחית

טלפון: 5825853 / 5829962 - 2 - 972, פקס: 5829962 - 2 - 972

דוא"ל: [ochaopt@un.org](mailto:ochaopt@un.org), [www.ochaopt.org](http://www.ochaopt.org)

