



סקירת נושאים עיקריים

תוכן עינים

עמ' 2 - 1	הנושאים העיקריים
עמ' 3	מיקוד איזורי
עמ' 5 - 4	הגנה על אזרחים
עמ' 7 - 6	הגנה על ילדים
עמ' 9 - 8	אלימות ורכוש פרטי
עמ' 11 - 10	גישה וחופש תנועה
עמ' 13 - 12	תנאים סוציו-אקונומיים
עמ' 15 - 14	בריאות
עמ' 18 - 16	בטחון תזונתי וחקלאות
עמ' 19	מים ותברואה
עמ' 20	חינוך
עמ' 22 - 21	המענה ההומניטרי/ המוסדי למשבר
עמ' 26 - 23	מקורות והערות

סקירת ההתפתחויות ברצועת עזה

בתאריך 27 בפברואר, חלה עלייה משמעותית במספר העימותים בין כוחות צה"ל לבין חמושים פלסטינים. עלייה זו באה בעקבות הריגתם של חמישה לוחמי חמאס במתקפת חיל האוויר הישראלי ועקב שיגורן של 73 רקטות מעזה, אשר נחתו בשדרות, באשקלון ובאזורים נוספים בחלקה הדרומי של ישראל וגרמו למוותו של ישראלי תושב שדרות בן 47. בין התאריכים 27 בפברואר ו-4 במרס, ערך צה"ל מבצע צבאי רחב היקף בעזה (בשם "חורף חם"). במהלך המבצע, נהרגו 120 פלסטינים (ביניהם 34 ילדים) ו-269 (מתוכם 65 ילדים) לפחות) נפצעו. לפחות 55 מבין ההרוגים ו-104 מבין הפצועים היו אזרחים שלא נטלו חלק בלחימה. במהלך אותה תקופה, נהרגו שלושה ישראלים (ביניהם שני חיילי צה"ל) ו-36 נפצעו (ביניהם ילד אחד, 16 אזרחים ו-19 חיילי צה"ל). (לפרטים נוספים אודות המבצע, עיינו בדוח שפרסם משרד OCHA, עדכון בדבר המצב ההומניטרי בעזה, 3 במרס 2007, באתר <http://www.ochaopt.org>).

המחסור במוצרים נמשך במהלך חודש פברואר עקב הידוק הסגר על מעברי הרצועה. המוצרים הנחוצים ביותר היו דלק, חלקי חילוף ומוצרי צריכה בסיסיים כגון נעליים, בשר טרי ומוצרי חלב. מוקדם יותר במהלך החודש, הוציאה ממשלת ישראל לפועל את איומה לבצע קיצוץ נוסף בכמות החשמל המועברת לרצועת עזה. הקיצוץ נפל בהיקפו מהקיצוץ שהוצע, אולם החריף את המחסור הקיים, שעמד על 60 מגה-וואט, וגרם להפסקות חשמל במשך שמונה שעות ביום בכל רחבי עזה, למעט בריח, במהלך חודש פברואר. אספקת הדלק לתחנת הכוח של עזה נותרה יציבה, בהיקף של 2.2 מיליון ליטרים בשבוע, ואפשרה לתחנה להפיק 55-60 מגה-וואט, מתוך 80 מגה-וואט אפשריים.

במהלך חודש פברואר, התירה ישראל את כניסתם של כ-70,000 ליטרים של דלק ושל כ-700,000 ליטרים של סולר לרצועה מדי שבוע, המהווים 27% ו-30% בהתאמה, מצרכיה המשוועים של עזה. המחסור בדלק הוחרף על ידי חברי התאחדות בעלי תחנות הדלק של עזה, אשר סירבו להפיץ את הדלק במספר הזדמנויות במהלך החודש, במחאה על כמויות הדלק המועטות שישראל התירה להכניס אל הרצועה. חברת המים של עזה, רשות המים של ישובי חוף עזה (CMWU), הושפעה קשות מהמחסור ולא היה ביכולתה לטפל במי שופכין ללא דלק להפעלת משאבות הביוב במהלך הפסקות חשמל וללא חלקי חילוף המיועדים לתיקון ציוד במפעל הטיפול. בממוצע, הזרמו אל הים התיכון 40-60 ליטרים (60,000-40,000 ממ"ק) של מי שופכין בכל יום (מתוכם 20,000 ממ"ק לא מעובדים ו-40,000-20,000 ממ"ק לאחר עיבוד חלקי בלבד).

השפעת מבצע "חורף חם" שערך צה"ל על שירותי הבריאות בעזה

במהלך המבצע, אשר החל ב-27 בפברואר, הכריז משרד הבריאות הפלסטיני (MoH) על מצב חירום בכל בתי החולים שבניהולו, וניתוחים שאינם הכרחיים נדחו. כל עובדי מערכת הבריאות נדרשו להתייצב במקום עבודתם וחלקם הוצבו מחדש במתקנים אחרים, בהתאם לצורך. כל נהגי האמבולנסים הועמדו בכוננות. משרד MoH נמסר כי 85 תרופות חיוניות, 52 פריטי ציוד רפואי ו-24 פריטי חומרים מניבים (כימיקלים וחומרים המשמשים בבדיקות מעבדה) אזלו מהמלאים והנם דרושים בדחיפות למתקני MoH. תקלות בצידוד רפואי, בעיקר בצידוד הדרוש לטיפול במקרים דחופים, הגביל עוד יותר את יכולת MoH לספק מענה למספר הנפגעים הרב. הדלק המיועד למחוללי החירום הספיק לחמישה ימים לכל היותר, בהתאם לאספקת החשמל היומית. עד סוף חודש פברואר, אול הדלק ב-30 מתוך 97 האמבולנסים, בעיה זו נפתרה ביום שלמחרת לאחר שחברי התאחדות בעלי תחנות הדלק החליטו לספק לכלי הרכב של MoH את כמויות הדלק הדרושות. במהלך המבצע, לא הופסקה פעילותה של מערכת ההפניות הרפואיות הפנימית, למעט בכל הנוגע לאזורים שבהם הוטל עוצר - כ-15,000 פלסטינים מתגוררים בשישה אזורים שבהם הוטל עוצר. MoH הנפיק מסמכי הפנייה עבור 11 נפגעים שנמקו לטיפול בדחיפות, לצורך קבלת טיפול בבתי חולים בישראל. לשלושה מהם הוענקו אישורי מעבר והם חצו את מעבר ארז, בעוד

חברון, כשהחיים בחברון הפכו לבלתי נסבלים כתוצאה מאליומיות והשתלטות על אדמות מצד מתנחלים.

שלאחד הפצועים הוענק אישור ביום בו נפטר בבית החולים שיפא. כתוצאה מהעיכוב בקבלת האישורים, פונו שבועה הפצועים האחרים לבתי חולים במצרים דרך מעבר הגבול בריח.

החרפת מגבלות התנועה בצפון הגדה המערבית

במהלך חודש פברואר, החמיר צה"ל את מגבלות התנועה בצפון הגדה המערבית. אישה פלסטינית בת 64 נפטרה לאחר שלא יכלה לקבל טיפול רפואי כתוצאה מהמחסומים שהציב צה"ל. בין התאריכים 5-25 בפברואר, צה"ל הטיל הגבלות גיל על גישה של גברים פלסטינים בתשעה מחסומים המובילים אל מרכז הגדה המערבית. גברים פלסטינים מנפות נצרת, ג'נין, טובאס וטולכרם, בין הגילאים 16-35, לא הורשו לנוע דרומה. הגבלות אלו השפיעו על 15% מכלל אוכלוסיית צפון הגדה המערבית. למרות שמגבלות דומות הוטלו בעבר במספר הזדמנויות מאז תחילת האינתיפאדה השנייה, זהו פרק הזמן הארוך ביותר שבו הוטלו הגבלות גיל על גישה של גברים פלסטינים במשך למעלה משנה (המשך בסעיף "סקירה אזוירית").

הריסת מבנים ועקירת תושבים בגדה המערבית

בדומה לחודש ינואר, גם במהלך חודש פברואר המשיך צה"ל בכיצוע הריסות מבנים בהיקף נרחב, אשר הובילו לעקירת תושבים ממקומם. לפחות 165 פלסטינים, ביניהם יותר מ-50 ילדים, נעקרו כתוצאה מהריסות מבנים שביצע צה"ל בנפות טובאס, יריחו, קלקיליה, רמאללה וירושלים. כ-82% (135) מהעקורים היו בדואים (אשר אינם פליטים רשומים), המתגוררים באזור C. 36 מתוך 42 המבנים שהרס צה"ל במהלך חודש זה היו ממוקמים ב"שטח צבאי סגור"³, והם כללו 14 מבני מגורים, ארבעה אוהלים וארבע מכלאות לכע"ח אשר את פירוקן כמו כוחות צה"ל על המשפחות הבדואיות משום שלדחפור לא הייתה אפשרות להגיע אליהן.⁴ (לפרטים נוספים, ראו סעיף "הגנה").

עוצר: תגובת צה"ל ליידיי אבנים אל עבר רכבים ישראלים

במהלך חודש פברואר 2008, הטיל צה"ל 239 שעות עוצר בשישה אזורים (הכוללים אוכלוסייה של 48,000 נפש) בגדה המערבית. נתון זה מהווה עלייה משמעותית ביחס ל-177 שעות העוצר שהוטלו במהלך חודש ינואר 2008. בכפר עזון (בנפת קלקיליה), המונה יותר מ-8,000 בני אדם, הוטלו 68% משעות העוצר (163) – כולן בעקבות יידיי אבנים בידי פלסטינים אל עבר כלי רכב ישראליים הנעים בכביש 55 הסמוך לכפר. העוצר הארוך ביותר הוטל בעזון, והוא נמשך 83 שעות ברציפות בין התאריכים 9-12 בפברואר (המשך בסעיף "גישה").

צווי הריסה באזור C בנפת חברון

בתאריך 26 בדצמבר 2007, הוצאו 14 צווי הריסה כנגד משפחות פלסטיניות המתגוררות בעמק הבכא, הממוקם בין ההתנחלויות קריית ארבע וגבעת החרסינה, ואשר בו חיים 1,700-2,000 פלסטינים, בגין "היעדר היתר בנייה". בתאריך 5 בפברואר 2007, צורפו לצווים אלו מספר זהה של צווי "הזמנה למשפט". המבנים המצויים בסכנת הריסה כוללים שישה בתים שנהרסו בעבר ונכנו מחדש בידי הועד הישראלי נגד הריסת בתים (ICHAD), מקווה מים בן 12 שנים, ארבע חנויות ששימשו לאחסון ונכנו בשנת 1999, מרפאה במימון קהילתי – אשר עדיין מצויה בשלבי בנייה, וקומה שנייה של בית. יתר הצווים נוגעים ברובם לבתי מגורים מאוכלסים. בעקבות החשש מההריסה הבלתי נמנעת, בני אחת המשפחות כבר הוציאו את חפציהם מתוך הבית.

במרוצת השנים, נהרסו בעמק הבכא מבנים רבים; 19 מבנים (לרבות בתי מגורים ומקוואות מים) נהרסו בין השנים 1996 ו-2007 בגין היעדר היתר בנייה. לפי מידע שמסר משרד הביטחון לכנסת, נדחו למעלה מ-94% מהבקשות לקבלת היתר בנייה שהגישו פלסטינים בין השנים 2000 ו-2007. על כל אישור שמנפיק המנהל האזרחי הישראלי, אשר מאפשר בנייה פלסטינית באזור C⁵, נהרסים 18 מבנים אחרים ומנופקים 55 צווי הריסה. רבים מתושבי עמק הבכא כבר נעקרו ממקומם פעם אחת; הם עברו להתגורר בשטחיהם החקלאיים באזור זה לאחר שעזבו את בתיהם בעיר העתיקה של

הארגונים הבאים, בהם סוכנויות א"ם, ארגונים בינלאומיים, וארגונים המעורבים בארגון קבוצות עבודה סיפקו מידע לדו"ח: United Nations Children's Fund (UNICEF), United Nations Development Program (UNDP), United Nations Educational Scientific and Cultural Organization (UNESCO), United Nations Food and Agricultural Organization (FAO), United Nations Office for the Coordination of Humanitarian Affairs (OCHA), United Nations Office for the High Commissioner of Human Rights (OHCHR), United Nations Population Fund (UNFPA), United Nations Relief and Works Agency for Palestine Refugees in the Near East (UNRWA), United Nations Special Coordinator for the Middle East Peace Process (UNSCO), World Food Program (WFP), World Health Organization (WHO), Al Haq, Badil, Save the Children (UK), Defence of Children International – Palestine Section (DCI-PS), Oxfam GB, Palestine (Hydrology Group (PHG) and members of the Temporary International Mechanism. (TIM

סקירה כללית – מיקוד אזורי

הגדה המערבית כולל ירושלים המזרחית

להיעתר לצו המורה על איסוף הדלק במחסום תרקומיא. השביתה הסתיימה בתאריך 1 במרס וחברת PGPC נאלצה לאסוף את הדלק בתרקומיא, חרף מאמצים לקדם את הנושא במסגרת שיחות עם המנהל האזרחי הישראלי. כעת חוששים ב-PGPC כי החלטה זו תשפיע על מחוזות נוספים כגון רמאללה ויריחו, אשר אוספים כיום את הדלק ממוקד חלוקה בשיטת גב-אל-גב הסמוך למחסום נייעלין, מערבית לרמאללה.

רצועת עזה

עדכון בנושא יכול פרחי הציפורן

בחג האהבה (14 בפברואר), נאספו מגדלי הציפורנים של רצועת עזה במעבר סופה במטרה להביע את מחאתם כנגד ההגבלות שהוטלו על ייצוא הפרחים שלהם. פרחי הציפורן הנם אחד משני ענפי הייצוא החקלאי העיקריים מתוך רצועת עזה, לצד התותים. 72 חקלאים מגדלים את הציפורנים בשטח של 500 דונם, והענף מעניק פרנסה ל-5,000 עובדים. בדרך כלל, נמשכת עונת הציפורנים בין החודשים דצמבר ומאי וכיולתה לייצר הכנסה בסך של עד 10,000,000 דולר. השנה, ציפו המגדלים לייצא 45 מיליון פרחים לפחות להולנד, אולם ישראל התירה ייצוא של עשרה מיליון פרחים בלבד במהלך דצמבר ותחילת ינואר. ישראל אינה צפויה לאשר ייצוא של פרחים נוספים. החקלאים מסתמכים על מכירת הפרחים לצורך תשלום משכורות וחובות ולשם רכישת זרעים לקראת העונה הבאה. אם הם לא יקבלו סיוע כספי שיאפשר להם לזרוע לקראת העונה הבאה, לא יהיה יכול של פרחי ציפורן בעונה הבאה והמיומנות שפיתחו החקלאים העזתים במהלך העשור האחרון תרד בהדרגה לטמיון.

באופן כללי, עלות גידולם של כ-90,000 פרחים היא 10,000 דולר לדונם, אשר מניב הכנסה בסך 18,750 דולר. השנה, המחסור בחומרי הדברה, דשנים ויריעות פלסטיק, אשר ישראל מנעה את כניסתם לרצועה, הוביל לפגיעה באיכות היכול וכל דונם הניב 8,000 דולר בלבד⁶. לא קיים ברצועת עזה שוק מקומי לפרחי הציפורן ולכן החקלאים, שאינם מסוגלים לייצא את יבולם, מכרו את הפרחים בתור מספוא לבע"ח עבור 225 דולר ל-90,000 פרחים. במהלך ההפגנה שנערכה בתאריך 14 בפברואר, עקרו מגדלי הציפורנים אלפי פרחים והאכילו בהם ככשים במטרה להדגיש את היקף ההפסדים שלהם.

החרפת הגבלות התנועה בצפון הגדה המערבית (המשך הסעיף "סקירת נושאים עיקריים")

בתאריך 14 בפברואר, על סמך התראה ביטחונית חמורה באזור טולכרם, סגר צה"ל לחלוטין את שני המחסומים הקבועים שמדרום לעיר טולכרם (עינב, א-ראם) וכן מספר מחסומי פתע הממוקמים מצפון וממזרח לעיר מהשעה 12 בצהריים ועד חצות. המעבר של אמבולנסים וארגוני סיוע הומניטרי היה כרוך בתהליך תיאום מורכב וארוך עם גורמי צה"ל. אישה פלסטינית בת 65 נפטרה בכפר דיר אל-עיוסון, הממוקם צפונית לעיר טולכרם, לאחר שחיילי צה"ל סירבו להתיר לאמבולנס הסהר האדום הפלסטיני (PRCS) לעבור דרך מחסום על מנת לפנות אותה אל בית החולים בטולכרם. לאחר שנמנעה נישת האמבולנס, ניסו בני משפחת החולה להעביר אותה אל בית החולים במכונת אזרחית, אולם הם לא הורשו לעבור במחסום מדלג. למרות שהוקדשו מספר שעות לתיאום עם הצבא הישראלי, האישה נפטרה בשטח הכפר לפני שעלה בידי צוות האמבולנס להגיע אליה. במהלך אותו יום, עוכבו אלפי פלסטינים אחרים במחסומים באזור טולכרם במשך מספר שעות.

סגירת אגודות צדקה \ החרמות בעיר חברון

בתאריך 22 בפברואר, פשטו כוחות צה"ל על מספר נכסים המצויים בבעלות אגודת הצדקה האיסלאמית בעיר חברון והחרמו שני אוטובוסים, תיקי מסמכים, מחשבים וציוד נוסף. בין הנכסים, בית ספר המצוי בשלבי בנייה (בית הספר "אל-הודא"), בניין השוק של אל-הודא, המחסנים ומאפיות האגודה. כוחות צה"ל מסרו צו החרמה וסגירה המצוין כי אגודת הצדקה האיסלאמית בחברון הנה ארגון לא חוקי המעורב בפעילות חמאס, ואשר מורה על החרמת תוכן כל הבניינים הנכללים בו ואת סגירתם לתקופה של שלוש שנים, החל מתאריך 1 באפריל 2008. לפי האמור בצו, הבעלות על הנכסים האמורים תועבר לידי צה"ל אשר "יהא זכאי להסיר את התשתית הקיימת ולבצע כל פעילות נחוצה אחרת". בנוסף, "כל אדם הנכנס, שוהה או משתמש בנכסים האמורים יהא כפוף לעונש של חמש שנות מאסר ופעילות/פעילות תהווה הודאה בפעילות עבור חמאס". כמו כן, בתאריך 22 בפברואר, פשט צה"ל על משרדי בית הספר לנערים של אגודת הנוער המוסלמית בעיר חברון והחרים מחשבים, רהיטים, תיקי מסמכים ושני אוטובוסים.

הגבלות חדשות על אספקת הדלק לבית לחם

בתאריך 1 בינואר 2008, פרסם המנהל האזרחי הישראלי צו המאלץ את חברת הדלק הכללית של פלסטין (PGPC) להעביר את הדלק המיועד למחוז בית לחם בנוהל גב-אל-גב במחסום תרקומיא. לפני פרסום הצו, התקבל הדלק ישירות מנמל אשדוד דרך אזור העברת דלקים בנוהל גב-אל-גב בסמוך למחסום המנהרות. הצו מחודש יוני מביא להגדלת המרחק שעל מיכליות הדלק של בית לחם לעבור על מנת לקבל דלק ועקב כך, הוא מגדיל את עלות שינוע הדלק. בתאריך 17 בפברואר, פתחו תחנות הדלק במחוז בית לחם בשביתת תמיכה ברשות האנרגיה הפלסטינית, אשר סירבה



הגנה על אזרחים

ניתוח הנתונים אודות הגנה על אזרחים

שבעים וחמישה פלסטינים (ביניהם 10 ילדים) נהרגו ו-201 (ביניהם 14 נשים ו-29 ילדים) נפצעו באירועי עימות ישיר שהתרחשו במהלך חודש פברואר 2008. למרות שנתונים אלו נמוכים מסך כל הנפגעים שדווחו בחודש ינואר, הם גבוהים מהממוצע החודשי של שנת 2007. כ-40% (30) ממקרי המוות בחודש זה ו-37% (74) ממקרי הפגיעה התרחשו בצפון נפת עזה, בעיקר כתוצאה מירי חיל האוויר הישראלי או מטילי קרקע-קרקע שירו כוחות צה"ל; מרבית הפגיעות התרחשו במהלך שלושה הימים האחרונים של החודש כאשר צה"ל ערך מבצע צבאי רחב היקף ברצועת עזה ("מבצע חורף חם").

בגדה המערבית, כל מקרי המוות (6) ולמעלה ממחצית הפגיעות (31 מתוך 58) התרחשו במהלך סריקות ומעצרים ובמהלך מבצעים צבאיים שערך צה"ל. שליש מהפגיעות נגרמו במהלך הפגנות שנערכו בנפות רמאללה וסלפית. באחת התקריות, בכפר כיכל חאריס (נפת סלפית), נפצעו 12 פלסטינים (ביניהם שני ילדים) מפגיעת כדורי מתכת מצופים בגומי שירו לעברם כוחות צה"ל במהלך הפגנה שערכו בסמוך לכניסה הראשית של הכפר, במחאה על סגירתו באמצעות מחסומי דרכים מאז תאריך 27 בנובמבר.

במהלך חודש זה נהרגו שני ישראלים – אישה אחת בפגיעה התאבדות בדימונה ואזרחית נוספת מפגיעת רקטת קסאם ששוגרה מתוך רצועת עזה אל עבר הנגב המערבי. בהשוואה לחודש ינואר, חלה עלייה בשיעור של 75% במספר הפצועים הישראלים במהלך חודש זה, זאת עקב העלייה במספר המתנחלים שנפגעו כתוצאה מיידי אבנים בגדה המערבית (10 לעומת 0) ועקב עלייה במספר נפגעי הרקטות ששוגרו מתוך הרצועה אל עבר ישראל (17 לעומת 9).

במהלך פברואר 2008, דווח מספר מקרי המוות הנמוך ביותר כתוצאה מאלמות פנימית מאז חודש אפריל 2006; שישה פלסטינים נהרגו, שלושה בסכסוכים בין חמולות ולא דווח על הרוגים כתוצאה מאלמות בין הפלגים השונים. מספר הפצועים שנפגעו עקב אלימות פנימית היה גם הוא הנתון הנמוך ביותר שדווח במהלך שנתיים האחרונות (מאז חודש פברואר 2006); מבין 23 הפלסטינים שנפצעו, 12 נפגעו עקב סכסוכים בין חמולות ולא היו כל נפגעים כתוצאה מעימותים בין הפלגים השונים. בנוסף לכך, שמונה פלסטינים (ביניהם חמישה ילדים) נהרגו ו-60 (ביניהם 20 ילדים ו-23 נשים) נפצעו בפיוץ שהתרחש בביתו של מנהיג הזרוע הצבאית של ארגון הג'יהאד האיסלאמי, במחנה אל-בורגי בתאריך 15 בפברואר. הוא, אשתו ושלושה מילדיו נהרגו. הפיוץ הרס שישה בתים עד היסוד וגרם לעשרות בתים נזקים שאינם ניתנים לתיקון. הן צה"ל והן הפלסטינים סירבו ליטול אחריות על המתקפה ולא ידוע מי הגורם שעמד מאחוריה.

סוגיות בתחום הזכויות הקשורות להריסת מבנים המצויים בבעלות פלסטינית

למדיניות ישראל בדבר הריסת מבנים המצויים בבעלות פלסטינית השפעה ישירה וארוכת טווח על הקורבנות והיא שוללת מהם את זכויותיהם לדיור, פרנסה, גישה למים ולתעסוקה – זכויות המובטחות במסגרת אמנת זכויות האדם. לעתים קרובות, הופכים קורבנות ההריסה לתלויים בסיוע הומניטרי.

במסגרת החוק הבינלאומי, מוטלת על הכוח הכובש אחריות לכבד רכוש פרטי⁷, ולהימנע מהריסתו "למעט במקרים שבהם הריסה מסוג זה הנה מרכיב חיוני של הפעילות הצבאית"⁸. באופן תיאורטי, ניתן גם להצדיק הריסה של מבנה בידי הכוח הכובש כאמצעי להבטחת "ביטחון וסדר ציבוריים"⁹. עם זאת, רשויות ישראל הורסות באופן קבוע מבנים פלסטינים בשטח הפלסטיני הכבוש בגין היעדר אישורי בנייה.

העקרונות הבסיסיים של אמנת זכויות האדם הבינלאומית אשר מתייחסים לדיור גורסים כי לכל אדם יש זכות לדיור הולם, כמרכיב של הזכות לרמת חיים הולמת¹⁰. כמו כן, ניתן לגזור את הזכות לדיור הולם מתוך הזכות להגנה מפני התערבות שרירותית או לא חוקית בפרטיות, במשפחה או בבית¹¹. זכויות אלו מוקנות לכל אדם ללא אפליה מסיבה כל שהי. ההשמדה של שטחים חקלאיים ושל חיות משק מהוות הפרה נוספת של הזכות לרמת חיים הולמת, אשר כוללת את הזכות למזון¹².

נושא הריסת בתי פלסטינים בידי רשויות ישראל הועלה על ידי מספר גופי פיקוח על יישום אמנת זכויות האדם של האו"ם. ועדת האו"ם בנושא זכויות כלכליות, חברתיות ותרבותיות הביעה חשש כבד בנוגע לנוהגי ממשלת ישראל בהקשר של הריסות בתי פלסטינים בירושלים המזרחיים. (E/C.12/I/Add.90). בנוסף לכך, מדיניות הריסת הבתים בירושלים המזרחיים, בעמק הירדן ובחלקים אחרים של הגדה המערבית ורצועת עזה הודגשה פעמים רבות בדוחות של השליח המיוחד לבחינת מצב זכויות האדם בשטחים הפלסטינים הכבושים מאז שנת 1967 (לדוגמה, A/61/470).

הריסת מבנים ועקירת תושבים בגדה המערבית (המשך הסעיף "סקירת נושאים עיקריים")

בין העקורים, שלוש משפחות בדואיות באל חדידיה, ארבע משפחות בדואיות באל גייטליק, שמונה משפחות בדואיות באזור אל פיליק שבממלכה ו-30 בני אדם בעיר העתיקה של ירושלים. התושבים שפוננו סיפרו שהם התגררו במשך שנים ארוכות באזורים שמהם נעקרו, חלקם במשך 20 או 30 שנים. באל פיליק, 4 ימים לאחר ביצוע צו ההריסה, נותרו שמונה המשפחות ללא קורת גג משום שלא יכלו להקים את אוהליהן בתכנית העמק שאליו הועברו בכוח. המשפחות נותרו מופרדות והילדים נאלצו לחפש מחסה במערות סמוכות או בבתי שכנים וחברים.



הגנה על אזרחים

" כל הפעולות ינקטו במטרה להבטיח כיבוד מלא של זכויות הפרט, לפי המשפט ההומניטרי הבינלאומי, משפט זכויות האדם הבינלאומי, ודיני הפליטים"^א

פב' 08	ינו' 08	דצ' 07	נוב' 07	אוקט' 07	ספט' 07	אוג' 07	יולי 07	יוני 07	מאי 07	אפר' 07	מרס 07	סה"כ בשנת 2007 (ממוצע חודשי)	סה"כ בשנת 2006 (ממוצע חודשי)	סה"כ בשנת 2005 (ממוצע חודשי)	
מספר ההרוגים הפלסטינים - עימות ישיר¹															
6	9	4	1	10	7	10	6	10	8	9	7	396 (33)	678 (57)	216 (18)	הגדה המערבית
67	80	58	25	27	30	37	23	30	54	10	2				רצועת עזה
2	0	0	2	0	0	0	0	0	1	0	0				ישראל
מספר הפצועים הפלסטינים - עימות ישיר															
58	111	53	77	81	79	92	38	76	94	109	141	1843 (153)	3194 (266)	1260 (105)	הגדה המערבית
143	182	84	50	71	56	62	29	86	187	6	12				רצועת עזה
מספר ההרוגים הישראלים - עימות ישיר															
0	1	2	1	2	1	0	1	0	0	0	0	13 (1)	25 (2)	48 (4)	שטח פלסטיני כבוש
2	0	0	0	0	0	0	0	0	2	0	0				ישראל
מספר הפצועים הישראלים - עימות ישיר															
12	11	14	6	13	18	54	3	18	10	22	14	322 (27)	377 (31)	484 (40)	שטח פלסטיני כבוש
23	9	6	0	0	69	2	4	1	20	0	1				ישראל
מספר ההרוגים הפלסטינים - אלימות פנימית²															
2	0	3	1	8	4	1	4	5	7	1	0	490 (41)	146 (12)	12 (1<)	הגדה המערבית
4	9	12	11	16	8	11	11	188	63	16	16				רצועת עזה
מספר הפצועים הפלסטינים - אלימות פנימית															
4	45	2	64	13	24	7	18	25	25	10	2	2726 (227)	871 (76)	130 (11)	הגדה המערבית
19	22	107	116	109	139	119	56	841	308	88	102				רצועת עזה
חיפוש, מאסרים ועיכובים של צה"ל בגדה המערבית - ממוצע שבועי³															
103	94	71	89	78	91	98	86	101	124	126	127	ממוצע שבועי (102)	ממוצע שבועי (109)	ממוצע שבועי (61)	מבצעי חיפוש
94	92	83	88	73	84	93	65	78	105	88	121	ממוצע שבועי (96)	ממוצע שבועי (101)	ממוצע שבועי (74)	מאסרים ועיכובים

לקבלת פרטים נוספים, יש לפנות אל הנציב העליון לזכויות אדם של האו"ם (OHCHR), בטל' 2965534 (02) או אל משרד התיאום לעניינים הומניטריים של האו"ם (OCHA), בטל' 582 9962 (02), (קתרין קוק או מאי יאסין).

גישה, נזק ומתקפות על מוסדות חינוך

במהלך חודש פברואר התרחשו שמונה תקריות שבמהלכן ניזוקו או הותקפו בתי ספר כתוצאה מפעילות צה"ל ולא עקב פעילות הפלגים הפלסטיניים השונים. שש תקריות התרחשו ברצועת עזה ושתיים בגדה המערבית. זאת בהשוואה לנתון מחודש ינואר, שבמהלכו אירעו שלוש תקריות, כולן ברצועת עזה.

בתאריך 7 בפברואר, שוגר טיל ישראלי אל עבר בית הספר החקלאי בבית חנון שבעזה, והביא למותם של שלושה תלמידים בני 17. פעילות בית הספר היסודי המעורב "אל שוקה" שובשה פעמיים כתוצאה מעימותים בין כוחות צה"ל לבין פלגים פלסטיניים חמושים, בתאריכים 17 ו-21 בפברואר, כאשר כדורים שגורו מנשקם של חיילי צה"ל ופעילי הג'יהאד האיסלאמי פגעו בחלונות בית הספר. בנוסף לכך, התרחשו שלוש תקריות הקשורות באופן בלעדי לפלגים הפלסטיניים השונים ברצועת עזה. בתאריך 15 בפברואר, ניזוקה ספריית ארגון YMCA כפיצוץ מטען חבלה בידי חמוש שזהותו אינה ידועה. בתאריך 21 בפברואר, פרצו חמושים שזהותם אינה ידועה אל בית הספר הבכטיסטי "אל מנרה", והיכו וגרמו לפציעתם של שני מאבטחים מצוות בית הספר. לבסוף, בתאריך 26 בפברואר, במהלך אימונים צבאיים שערך ארגון החמאס פגעו כדורים תועים בכיתה ריקה בבית הספר היסודי בדיר אל בלאח, שמפעיל ארגון UNRWA בעזה, והסבו נזק לדלת ולשולחן. בגדה המערבית, הוטלו מטעם צה"ל עוצר וצו החרמה על בית הספר "אל הודא", המצוי כעת בשלבי בנייה באזור H2 של חברון, במסגרת פשיטה שנועדה לפגוע בפעילות אגודת הצדקה המוסלמית. באותו יום, נערכה גם פשיטה על משרדי הנהלת בית הספר לבנים של התאחדות הנוער המוסלמי בחברון. (לפרטים נוספים, ראו סעיף "סקירה אזורית").

במהלך חודש פברואר, המשיכו הטלות העוצר ומבצעי צה"ל לשבש את שגרת לימודי הילדים (ראו סעיף "חינוך").

עקירה

למעלה מ-165 בני אדם (ביניהם 50 ילדים לכל הפחות) נעקרו ממקום מגוריהם במהלך חודש פברואר עקב הריסות מבנים בגדה המערבית, בעיקר בגין היעדר אישורי בנייה. (לפרטים נוספים, ראו סעיף "נושאים עיקריים").

במהלך חודש פברואר 2008, נהרגו 17 ילדים פלסטינים. עשרה ילדים פלסטינים נהרגו בידי כוחות צה"ל במהלך תקריות של עימות ישיר, כולן ברצועת עזה. זהו הנתון הרביעי בגודלו בתחום הילדים ההרוגים כתוצאה מעימות ישיר מאז חודש ינואר 2005 והוא גדול כמעט כפליים מהממוצע החודשי של שנת 2007, שהנו ארבעה ילדים הרוגים מדי חודש כתוצאה מהעימות הישראלי-פלסטיני. בנוסף לכך, נהרגו חמישה ילדים כפיצוץ במחנה הפליטים אל בורג' (הן צה"ל והן הפלסטינים סירבו ליטול אחריות על פיצוץ זה) וילד אחד נהרג כתוצאה מרקטה שכוונה אל עבר ישראל, אך התפוצצה בשטחי הרצועה. ילד אחד (תלמיד במסגרת חינוכית שמפעיל ארגון UNRWA) נהרג מפגיעת כדור תועה בעת שטייל עם אביו בעיר עזה. מבין עשרה הילדים ההרוגים, תשעה נפגעו בשלושה הימים האחרונים של החודש, במהלך מבצע צבאי שערך צה"ל ברצועת עזה (מבצע "חורף חם"). מבין ההרוגים, שניים היו מתחת לגיל 8, לרבות תינוק בן שבעה חודשים, וארבעה היו בגילאי 8 ו-12. במהלך חודש פברואר, לא נהרגו ילדים ישראלים.

במהלך פברואר, נפצעו 55 ילדים פלסטינים: 29 ילדים נפגעו בידי כוחות צה"ל במסגרת עימותים ישירים, 20 נפגעו כפיצוץ במחנה אל בורג', שניים כתוצאה מנפלי תחמושת, שניים כתוצאה מרקטות שגורו מתוך רצועת עזה, אחד עקב טיפול רשלני בחומר נפץ ואחד מפגיעת כדור תועה. זאת בהשוואה ל-65 ילדים שנפצעו במהלך חודש ינואר, כולם כתוצאה מעימותים ישירים עם ישראל. שנים עשר (12) מהילדים נפצעו במהלך פברואר בידי כוחות צה"ל בגדה המערבית, מחציתם במהלך עימותים בין כוחות צה"ל לבין מיידים אבנים פלסטינים. 17 הפצועים הנותרים נפגעו בעזה, 13 במהלך מבצע "חורף חם" שערך צה"ל. חמישה ילדים ישראלים נפצעו במהלך חודש זה, אחד עקב יידי אבנים בגדה המערבית וארבעה בשטח ישראל, כתוצאה מרקטות ששוגרו מתוך רצועת עזה בידי ארגונים פלסטינים חמושים.

ילדים המוחזקים במעצר

במהלך חודש פברואר, הוחזקו לפחות 307 ילדים פלסטינים במעצר במתקנים ישראליים. מתוכם, הוחזקו 298 במתקני השב"ס ותשעה ילדים נוספים הוחזקו במרכזי חקירה ומעצר של צה"ל. שלושה ילדים מוחזקים במעצר מנהלי (ללא כתב אישום או משפט). מבין הילדים המוחזקים במתקני השב"ס, 13.5% (40) הנם בני 12-15 שנים. 86.5 האחוזים הנותרים (258) הנם בני 17-16 (ביניהם שלוש נערות). לא קיימים נתונים לגבי תשעה הילדים המוחזקים במעצר במתקני צה"ל.



הגנה על ילדים

"הגנת ילדים כוללת אסטרטגיות ופעולות המכוונות להגנת ילדים מתחת לגיל 18 מפני התעללות, ניצול ואלימות"¹

ילדים מתחת לגיל 18 ממשיכים להיות קורבנות של מעשי האלימות בין ישראלים ופלסטינים ושל הקונפליקט הפנים פלסטיני האלים. החלטת מועצת הבטחון 1612 שהתקבלה ב-26 ביולי 2005 קובעת במפורש את הצורך בהגנה על ילדים באיזורי קונפליקט מזויין. המדדים בפרק זה מנטרים את זכותם של ילדים להגנה, כפי שהדבר נקבע בהחלטה המוזכרת.

פב' 08	ינו' 08	דצ' 07	נוב' 07	אוקט' 07	ספט' 07	אוג' 07	יולי 07	יוני 07	מאי 07	אפר' 07	מרס 07	סה"כ בשנת 2007 (מוצטע חודשי)	סה"כ בשנת 2006 (מוצטע חודשי)	סה"כ בשנת 2005 (מוצטע חודשי)	
מספר הילדים הפלסטינים ההרוגים - עימות ישרי⁴															
0	2	0	0	1	3	2	2	1	0	1	1	43 (4)	127 (11)	52 (4)	הדה המערבית
10	4	0	2	2	2	6	1	3	9	2	0				רצועת עזה
מספר הילדים הפלסטינים הפצועים - עימות ישרי⁵															
12	38	6	17	24	29	21	14	14	22	31	11	265 (22)	470 (39)	129 (11)	הדה המערבית
17	27	0	0	9	3	2	1	4	10	2	2				רצועת עזה
מספר הילדים הישראלים ההרוגים - עימות ישרי⁶															
0	0	0	0	0	0	0	0	0	0	0	0	0	1 (>1)	3 (>1)	שטח פלסטיני כבוש
0	0	0	0	0	0	0	0	0	0	0	0	0	1	3 (>1)	ישראל
מספר הילדים הישראלים הפצועים - עימות ישרי⁷															
1	0	0	0	0	0	0	0	0	0	0	0	0	0	4	שטח פלסטיני כבוש
4	0	2	0	0	0	0	1	0	0	0	0	3 (>1)	7 (>1)	0	ישראל
מספר הילדים הפלסטינים ההרוגים - עימות עקיף⁸															
0	0	0	0	0	1	0	0	0	0	0	0	1 (>1)	2 (>1)	5 (>1)	הדה המערבית
1	0	0	0	1	0	2	0	5	1	0	0	1	6 (>1)	3 (>1)	רצועת עזה
מספר הילדים הפלסטינים ההרוגים - אלימות פלסטינית פנימית⁹															
0	0	0	0	1	1	0	0	0	0	0	0	2 (>1)	2 (>1)	0	הדה המערבית
1	0	2	1	5	1	1	1	4	3	1	3	36 (>3)	11 (>1)	0	רצועת עזה
מספר הילדים הפלסטינים ההרוגים - אלימות פלסטינית פנימית¹⁰															
307	327	311	324	319	335	328	375	384	357	381	384	357	לא ידוע	לא ידוע	הדה המערבית

לקבלת פרטים נוספים, יש לפנות אל קרן האו"ם לילדים (UNICEF), בטל- 583 0013 (02), (סטיינון ביורבינסדוטיר או אסמחאן נאסר).



אלימות ורכוש פרטי

"האוכלוסייה האזרחית ואזרחים פרטיים ייהנו מהגנה כללית מפני סכנות הנובעות ממבצעים צבאיים... האוכלוסייה האזרחית, ככזו, בדומה לאזרחים פרטיים, לא תהיה מטרתן של התקפות. מעשי אלימות או איום במעשי אלימות, שמטרתם העיקרית הינה להפיץ טרור ופחד בקרב האוכלוסייה האזרחית, אסורים"¹¹

פב' 08	ינו' 08	דצ' 07	נוב' 07	אוקט' 07	ספט' 07	אוג' 07	יולי 07	יוני 07	מאי 07	אפר' 07	מרס 07	בשנת 2007 (ממוצע חודשי)	בשנת 2006 (ממוצע חודשי)	בשנת 2005 (ממוצע חודשי)	
11 אירועים בהם היו מעורבים מתנחלים															
24	285	24	34	47	21	30	37	17	15	21	15	291 (24)	235 (20)	לא ידוע	מספר האירועים הכולל
1	9	3	7	5	9	10	7	6	5	11	7	76 (6)	63 (5)	לא ידוע	אירועים שהובילו להרג פלסטינים
8	1	4	3	2	1	4	0	0	0	4	2	25 (2)	28 (2)	לא ידוע	אירועים שהובילו להרג מתנחלים
0	0	0	0	0	0	0	0	0	2	1	1	4 (1>)	11 (1>)	לא ידוע	אירועים שהובילו להרג אזרחים זרים
12 מספר רקטות הקסאם הפלסטיניות ששוגרו לתוך לעבר ישראל															
207	267	155	114	56	97	92	96	140	323	60	73	1331 (111)	786 1 (149)	194 1 (100)	מרצועת עזה
מספר פגדי הארטילריה ששיגר צה"ל															
0	0	0	0	0	0	0	0	0	0	0	0	0	14 111 (1175)	509 (42)	לתוך רצועת עזה
מספר תקיפות חיל האוויר הישראלי															
26	33	26	14	11	10	14	13	14	65	3	1	173 (14)	573 (48)	לא ידוע	ברצועת עזה
13 מספר פצצות המרגמה ששוגרו מרצועת עזה															
98	256	342	118	110	122	135	116	69	45	3	2	1071 (97)	לא ידוע	לא ידוע	לעבר ישראל
145	52	55	34	19	9	17	17	27	0	0	0	178 (16)	לא ידוע	לא ידוע	לעבר כוחות צה"ל
14 מספר המבנים שנהרסו - הגדה המערבית															
34	57	1	7	21	29	17	10	7	8	11	8	191 (16)	201	לא ידוע	מבנים שנהרסו
16	25	0	3	19	5	11	5	2	4	8	2	90 (7)	56 (5)	לא ידוע	מתוכם, מבני מגורים (מאוכלסים)
מספר המבנים שנהרסו - רצועת עזה															
14	1	1	3	0	0	1	1	2	16	0	0	24 (2)	246 (21)	לא ידוע	מבנים שנהרסו
7	1	1	2	0	0	1	1	1	1	0	0	7 (1>)	127 (11)	לא ידוע	מתוכם, בתי מגורים

לקבלת פרטים נוספים, יש לפנות אל משרד התיאום לעניינים הומניטריים של האו"ם (OCHA), בטל- 582 9962 (02), (קטרין קוק או מאי יאסין).



גישה וחופש תנועה

"לכל אדם יש את הזכות לחופש התנועה והמגורים בתוך גבולותיה של כל מדינה"

ממוצע חודשי 2005	ממוצע חודשי 2006	ממוצע חודשי 2007	מרס 07	אפר' 07	מאי 07	יוני 07	יולי 07	אוג' 07	ספט' 07	אוקט' 07	נוב' 07	דצ' 07	ינו' 08	כב' 07
מכשולים פיזיים של צה"ל בגדה המערבית¹⁵														
מאוישים	62	74	86	84	86	86	85	86	88	87	87	87	87	87
לא מאוישים	410	445	467	465	467	455	471	477	475	474	476	476	482	493
סה"כ	472	518	552	549	539	541	556	563	563	561	563	563	569	580
מחסומים "מדלגים" או אקראיים - ממוצע שבועי	73	136	113	163	175	107	105	100	104	70	74	50	61	85
עוצר שהטיל צה"ל¹⁶														
מספר פעמים - הגדה המערבית	9	4	5	4	4	5	8	3	2	5	17	11	19	11
סה"כ שעות עוצר - הגדה המערבית	126	40	73	21	20	79	0	27	77	27	362	93	177	239
מספר פעמים - רצועת עזה	0	0	0	0	0	0	0	0	0	0	0	0	0	0
סה"כ שעות עוצר - רצועת עזה	0	18	0	0	0	0	0	0	0	0	0	0	0	0
אירועי גישה שדווחו ע"י ארגוני סיוע הומניטרי¹⁷														
אירועי גישה שדווחו במחסומי הגדה המערבית	לא ידוע	79	40	28	42	34	38	47	41	36	41	47	47	63
זמן יציאה ממוצע מרצועת עזה דרך מעבר ארז, בדקות	לא ידוע	לא ידוע	לא ידוע	44	לא ידוע	לא ידוע	לא ידוע	לא ידוע	לא ידוע	לא ידוע	לא ידוע	לא ידוע	לא ידוע	לא ידוע
אירועי אמבולנס בגדה המערבית וגישה של חולים מרצועת עזה שהופנו לקבלת טיפול רפואי בגדה המערבית ובישראל¹⁸														
יעוכי גישה אמבולנסים שדווחו במחסומי הגדה המערבית	לא ידוע	10	28	11	25	36	39	44	37	27	22	28	לא ידוע	25
מקרי מניעת גישה אמבולנסים שדווחו במחסומי הגדה המערבית	לא ידוע	9	23	9	14	24	32	40	27	20	19	25	לא ידוע	38
בקשות להפניה רפואית מטעם MoH (דרך ארז)	לא ידוע	459	735	681	515	737	413	872	985	715	1103	לא ידוע	1041	841
מספר במופעל של הפניות רפואיות שזכו לאישור מעבר (דרך ארז)	לא ידוע	416	599	607	460	664	369	777	787	591	850	לא ידוע	669	664
מספר במופעל של בעלי הפניות רפואיות שהגיעו אל הצד הפלסטיני במטרה לעבור דרך ארז (מספרם של אלו שחזרו בצד הישראלי)	לא ידוע	לא ידוע	לא ידוע	לא ידוע	לא ידוע	לא ידוע	לא ידוע	לא ידוע	לא ידוע	לא ידוע	789	656	602	644
גישה פלסטינים לירושלים המזרחיים ולישראל מהשטח הפלסטיני הכבוש¹⁹														
הגדה המערבית (סה"כ ימי סגר)	לא ידוע	לא ידוע	3	4	13	2	0	0	0	12	6	0	0	0
רצועת עזה (סה"כ ימי סגר)	לא ידוע	17	לא ידוע	4	4	1	17	31	31	30	31	30	30	29
תנועת אנשים מ/אל רצועת עזה - ממוצע יומי²⁰														
עובדים אל ישראל - ארז	1029	378	לא ידוע	0	0	0	0	0	0	0	0	0	0	0
סוחרים אל ישראל - ארז	107	42	לא ידוע	352	157	318	262	0	לא ידוע	0	5	לא ידוע	לא ידוע	13
ראפה - כמות יוצאים יומית	לא ידוע	423	לא ידוע	410	383	304	200	0	0	0	0	0	0	0
ראפה - כמות נכנסים יומית	לא ידוע	424	לא ידוע	309	345	294	125	0	0	0	0	0	0	0

לקבלת פרטים נוספים, יש לפנות אל משרד התיאום לעניינים הומניטריים של האו"ם (OCHA), בטל- 582 9962 (02), (ריי דולפין).





גישה וחופש תנועה

"כל אדם אשר נמצא באופן חוקי בשטח מדינה מסוימת זכאי בתחומי הטרטוריה של אותה מדינה לחופש תנועה ולחופש לבחור את מקום מגוריו"¹³

ממוצע חודשי 2005	ממוצע חודשי 2006	ממוצע חודשי 2007	אפר' 07	מאי 07	יוני 07	יולי 07	אוג' 07	ספט' 07	אוקט' 07	נוב' 07	דצ' 07	ינו' 08	פבר' 08
תפקוד המעברים ברצועת עזה - אחוז ימי פתיחה/ימי פתיחה מתוכננים²¹													
לא ידוע	לא ידוע	לא ידוע	37%	26%	18%	0%	0%	0%	0%	0%	0%	0%	0%
לא ידוע	לא ידוע	לא ידוע	96%	85%	46%	26%	0%	0%	0%	0%	לא ידוע	לא ידוע	0%
לא ידוע	לא ידוע	לא ידוע	16%	43%	15%	100%	95%	68%	32%	לא ידוע	לא ידוע	לא ידוע	0%
לא ידוע	לא ידוע	לא ידוע	100%	96%	92%	100%	96%	100%	96%	לא ידוע	לא ידוע	לא ידוע	לא ידוע
תנועת סחורות דרך מעבר קרני - ממוצע יומי²²													
לא ידוע	לא ידוע	לא ידוע	253	210	84	13	10	19	24	25	לא ידוע	לא ידוע	20
לא ידוע	לא ידוע	לא ידוע	51	25	12	0	0	0	0	0	לא ידוע	לא ידוע	0
ייבוא מוצרים אחרים אל רצועת עזה - סה"כ²³													
לא ידוע	לא ידוע	לא ידוע	598 1	527 3	לא ידוע	לא ידוע	לא ידוע	0	0	0	לא ידוע	לא ידוע	0
לא ידוע	לא ידוע	לא ידוע	583	לא ידוע	לא ידוע	לא ידוע	474	396	472	403	לא ידוע	לא ידוע	לא ידוע

הנתונים הכלכליים ונתוני הגישה של הגדה המערבית נבדקים כעת ע"י OCHA לקבלת פרטים נוספים, יש לפנות אל משרד התיאום לעניינים הומניטריים של האו"ם (OCHA), בטל- 582 9962 (02), (ריי דולפין).

עוצר: תגובת צה"ל ליידיי אבנים (המשך הסעיף "סקירת נושאים עיקריים")

בנוסף להטלת עוצר, פיזר צה"ל כרוזים בכפר עזון. הכרוזים הכילו איום לכיוון אם צעירי הכפר לא יחדלו מיידיי אבנים אל עבר כלי רכב של מתנחלים, צה"ל יבצע מעצרים, יסגור את הכניסה הראשית ואת חנויות הכפר ויפתח באש לעבר מידיי האבנים. גורמים בצה"ל טענו בכני OCHA כי חלוקת הכרוזים הייתה פרי יוזמה של חייל בודד ולא נבעה מהנחיה מטעם צה"ל. בין התאריכים 9-26 בפברואר, סגר צה"ל גם את הכניסה הצפונית של עזון באמצעות בלוקי בטון וסוללת עפר. בנוסף, סגר צה"ל באמצעות סוללות עפר את הדרך המחברת בין עזון לבין עסלה וכן דרך עפר המחברת בין עזון לבין הכפר לאקף.

מעברי רצועת עזה

במהלך חודש פברואר, הותרה כניסתם לעזה של 1,782 מטעני סחורות דרך המעברים סופה ונחל עוז ודרך המסוע במעבר קרני. מעבר כרם שלום נותר סגור. נתון זה מייצג ירידה ביחס ל-1,834 המטענים שנכנסו לרצועה במהלך חודש ינואר 2008, וירידה בשיעור של 86% בהשוואה לחודש פברואר 2007. מוצרים כגון קמח נחשפו לתנאי מזג אוויר קשים במעבר סופה. המוצרים הושלכו בשדה הממוקם מול מעבר הגבול ולאחר מכן נאספו ע"י נהגים עזתים והועברו אל שטחי הרצועה.

גישת חולים פלסטינים דרך מעבר ארז במהלך חודש פברואר (WHO)

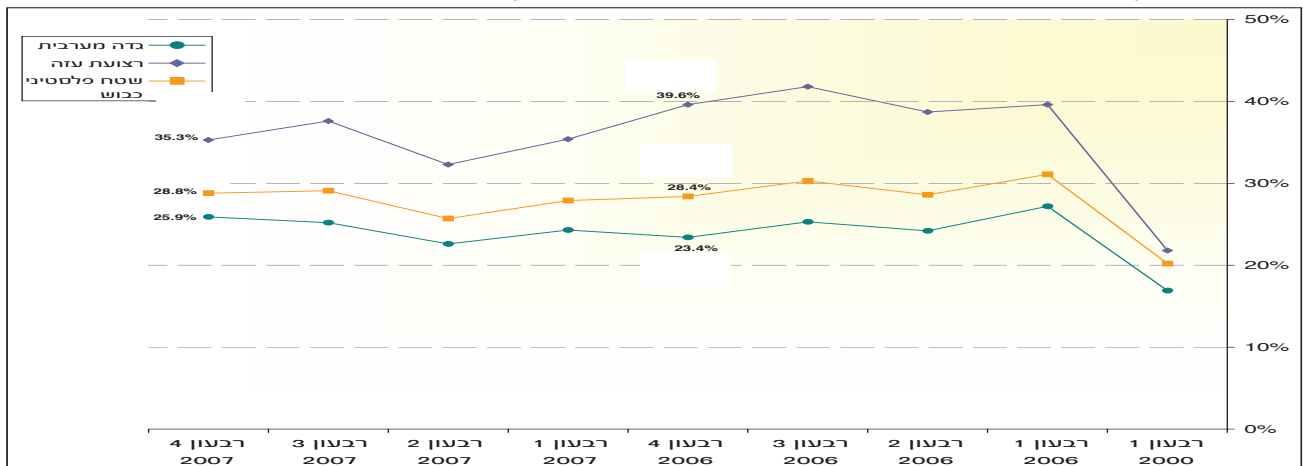
במהלך חודש פברואר, פנו 841 חולים בבקשה לאישור לחצות את מעבר ארז לשם קבלת טיפול מרופא מומחה בבתי חולים בגדה המערבית, לרבות ירושלים המזרחית, בישראל וברדן. מביניהם, הוענקו אישורי מעבר ל-664 (78.9%), הטיכול ב-155 (18.4%) בקשות טרם הסתיים ו-22 (2.6%) בקשות נדחו. לדברי קצין הקישור הפלסטיני במעבר ארז, 651 חולים בעלי אישור מעבר ניסו לחצות את מעבר ארז במהלך חודש פברואר, מתוכם תוחקרו 15 חולים בידי רשויות ישראל. מבין האחרונים, סירבה ישראל להתיר את כניסתם של לפחות חמישה דרך מעבר ארז.¹³



תנאים סוציו-אקונומיים

אבטלה, עוני ושינויים סוציו-אקונומיים, כפי שדווחו ע"י UNRWA

- לפי ממצאי סקר כוח העבודה שנערך ברבעון הרביעי של שנת 2007 מטעם הלשכה הפלסטינית המרכזית לסטטיסטיקה (PCBS):
- שיעור ההשתתפות בכוח העבודה בשטח הפלסטיני הכבוש ירד ב-3%;
- שיעור האבטלה (הגדרה גמישה) ירד ב-0.3 נקודות האחוז (p.p.), בעיקר עקב ירידת ההבטלה בעזה (מ-37.5% ברבעון השלישי ל-35.5%). לעומת זאת, דווחה עלייה קלה בגדה המערבית (מ-25.2% ל-25.9%);
- בהתאם להגדרות ארגון העבודה הבינלאומי (ILO), ירד שיעור האבטלה מ-23.2% ברבעון השלישי ל-22.2%;
- שיעור האבטלה (לפי הגדרות ILO) עלה במחנות הפליטים (ב-4.2 נקודות האחוז) ובאזורים הכפריים (ב-0.6 נקודות האחוז) של הגדה המערבית, וירד באופן כללי ברצועת עזה – דווח על ירידה חדה באזורים הכפריים (7.7 נקודות האחוז) ובמחנות (5.8 נקודות האחוז);¹⁴
- שיעורי האבטלה הגבוהים ביותר (לפי הגדרות ILO) דווחו בנפות חן-יונס (34.2%) וצפון עזה (32%) אשר ברצועת עזה; ובנפות חברון (30.5%), טולכרם (21.4%) וגינין (19.2%) שבגדה המערבית;
- בני הנוער נותרו הקבוצה המושפעת במידה הרבה ביותר מאבטלה (לפי הגדרות ILO 38.6% מהפלסטינים בגילאי 15-19 הנם מובטלים (52.4% בעזה ו-33.5% בגדה המערבית), וכך גם 36.2% מהפלסטינים בגילאי 20-24 (48.4% בעזה ו-29.6% בגדה המערבית, בהתאמה);
- לאחר שעלו באופן משמעותי במהלך הרבעון השלישי, ירדו שיעורי האבטלה בקרב נשים בכ-24%, והם מתקרבים לשיעורים שדווחו בחודש יוני 2007;
- שיעור התעסוקה בישראל ובהתנחלויות הגדה המערבית עלה מ-12.9% ברבעון השלישי ל-14%.



גינין: יזמות עסקית בתנאי קפאון כלכלי

בסוף חודש ינואר, העלו תצפיות שערך ארגון UNRWA בגינין כי במהלך החודשים האחרונים החלו להופיע באזור פעילויות עסקיות חדשות. לאחר שנים ארוכות של דריכה במקום, החלו עסקים לפתוח מחדש את שעריהם. מדובר בעיקר במסעדות, בתי קפה, בקפה-אינטרנט, במועדוני סנוקר וכן בחנויות בגדים, אביזרים ומוצרים לבית. בעלי החנויות שרואיינו הסבירו כי שיפור רמת הביטחון בתחומי העיר, בעקבות תוכנית הביטחון החדשה של הרש"פ, כשילוב עם הקלות תנועה מסוימות וחיידוש תשלום המשכורות לעובדי הציבור, העניקו תקווה לבעלי העסקים.

נראה שמכירת קפה היא אחד מתחומי העסקים הרווחיים ביותר. הדוגמה הטובה ביותר היא בתי הקפה הממוקמים ברחוב, אשר מספרם עלה מ-40 ל-65 במהלך החודשים האחרונים. ביום טיפוסי, הם מרוויחים כ-250 ש"ח (ומוכרים כ-500 ספלי קפה במחיר 0.5 ש"ח לספל). לאור ההשקעה הנמוכה הדרושה כדי להתחיל בעבודה, כ-1,000 ש"ח, מדובר בעסק רווחי. עם זאת, אפילו בתי קפה אלו מציגים ראיות לתנאים סוציו-אקונומיים ירודים: בעלי בתי הקפה מעריכים כי 80% מלקוחותיהם מגיעים אל בית הקפה פשוט מכיוון שהם מובטלים ואין להם תעסוקה אחרת; מחציתם רוכשים את ספל הקפה באשראי, והחוב עשוי להגיע ל-1,000 ש"ח לאדם מדי חודש.

באופן כללי, עולה מראיונות ומתצפיות השטח האפשרות שציפייתיהם האופטימיות של בעלי החנויות בגינין לא התגשמו. החנויות נסגרות בשעה מוקדמת, בסביבות ארבע אחר הצהריים, עקב מחסור בלקוחות ורווחים משמעותיים נרשמו במהלך הרמזדן וחג הקורבן בלבד. רובן המכריע של המכירות מתבצע במהלך עשרה הימים הראשונים של החודש, כאשר עובדי הרש"פ מקבלים את משכורתיהם, והמכירות המעטות שמתבצעות מאוחר יותר במהלך החודש נעשות לעתים קרובות באשראי. לדעת בעלי החנויות והלקוחות, כל שינוי לטובה במצב, כגון אלו המדווחים לעיל, בטל בששים לנוכח עלויות המחירים מן העת האחרונה ומשבר האבטלה המתמשך. במהלך חודש פברואר, בעקבות הריגתה של אישה ישראלית בפיגוע התאבדות בדימונה, הוטלו מחדש הגבלות תנועה חמורות בצפון הגדה המערבית (לרבות חיידוש ההגבלה על בסיס גיל לגבי גברים), אשר השפיעו על אפשרות הגישה אל השוק של גינין ואל בתי העסק המקומיים. העובדים הסוציאליים של ארגון UNRWA דיווחו כי 50% מהחנויות נפתחות כיום באיחור של 2-3 שעות (כתוצאה מהקשיים המעכבים את כניסתם אל העיר של בעלי החנויות המתגוררים בכפרים הסובבים את גינין) וכי שלושה בתי עסק סגרו את שעריהם בסוף חודש פברואר.



תנאים סוציו-אקונומיים

"לכל אדם יש את הזכות לבחור את תעסוקתו באופן חופשי, ואת הזכות לתנאי עבודה צודקים והוגנים, ואת הזכות להגנה מפני אבטלה".

רבעון ראשון 1998	רבעון ראשון 1999	רבעון ראשון 2000	רבעון ראשון 2001	רבעון ראשון 2002	רבעון ראשון 2003	רבעון ראשון 2004	רבעון ראשון 2005	רבעון שני 2006	רבעון שלישי 2006	רבעון ראשון 2007	רבעון שני 2007	רבעון שלישי 2007	רבעון רביעי 2007
²⁴ שיעור אבטלה - הגדרה גמישה - באחוזים - PCBS													
23.5%	22.9%	16.9%	32.5%	35.0%	40.3%	31.0%	28.8%	24.2%	25.3%	24.3%	22.6%	25.20%	25.90%
30.7%	27.9%	21.8%	48.8%	46.4%	37.3%	35.1%	38.0%	38.7%	41.8%	35.4%	32.3%	37.60%	35.30%
26.0%	24.7%	20.2%	37.7%	38.7%	39.3%	32.3%	31.7%	28.6%	30.3%	27.9%	25.7%	29.10%	28.80%
²⁵ משקי בית עניים - על בסיס צריכה - באחוזים - PCBS													
לא ידוע	לא ידוע	לא ידוע	לא ידוע	לא ידוע	לא ידוע	27.7%	38.8%	36.9%	לא ידוע	לא ידוע	לא ידוע	לא ידוע	לא ידוע
לא ידוע	לא ידוע	לא ידוע	לא ידוע	לא ידוע	לא ידוע	16.8%	23.8%	25.9%	לא ידוע	לא ידוע	לא ידוע	לא ידוע	לא ידוע
²⁶ מספר הפלסטינים המועסקים בישראל ובהתנחלויות - PCBS													
74213	107067	105501	105501	57000	43281	49750	65255	57683	69478	68100	63700	66800	לא ידוע
21899	25758	25380	2580	2000	6295	5849	0	0	0	0	0	0	לא ידוע
96112	132825	130881	107630	59000	49576	55999	65255	57683	69478	68100	63700	66800	לא ידוע
²⁷ שיעור תלות כלכלית - PCBS													
לא ידוע	לא ידוע	לא ידוע	לא ידוע	6	6.6	5.7	5.6	5	5	5.0	4.7	4.9	לא ידוע
לא ידוע	לא ידוע	לא ידוע	לא ידוע	8.8	7.5	7.5	8.2	8	9	7.3	6.9	7.4	לא ידוע
לא ידוע	לא ידוע	לא ידוע	לא ידוע	6.8	6.9	6.3	6.3	6	6	5.7	5.3	5.6	לא ידוע
²⁸ שינויים בממדד המחירים לצרכן - PCBS													
10.9%	19.9%	24.8%	26.0%	32.0%	39.7%	44.2%	49.2%	54.7%	55.3%	57.0%	55.7%	59.3%	64.01%
12.6%	21.9%	24.7%	22.8%	23.2%	26.4%	32.0%	33.8%	40.0%	41.5%	42.0%	41.9%	46.1%	53.0%
11.3%	20.7%	20.7%	24.2%	28.4%	36.2%	41.4%	46.1%	52.1%	53.1%	53.5	53.1%	56.9%	62.2%
²⁹ שינויים ברמת המשכורת היומית בשקלים - PCBS													
57.9	57.7	61.5	60	57.7	60	62.8	60	69.2	69.2	70.0	69.2	70.0	70.0
45.0	45.0	48.2	60	50	50	50	55.8	67.3	65.4	66.9	57.7	57.7	60.7
53.9	51.35	54.8	55	53.85	55.6	57.7	57.7	69.2	69.2	69.2	65.4	67.3	69.2

לקבלת פרטים נוספים, יש לפנות אל סוכנות הסעד והתעסוקה לפליטים פלסטינים של האו"ם (UNRWA), בטל-589 0500 (02), (ולנטינה דברנדי).

נתוני עוני שנתיים, על בסיס צריכה, של הלשכה הפלסטינית המרכזית לסטטיסטיקה (PCBS)

השטח הפלסטיני הכבוש	רצועת עזה	הגדה המערבית	
20.3%	33%	14.5%	1998
23.6%	41.9%	16.2%	2001
25.6%	37.2%	19.8%	2004
29.5%	43.7%	22.3%	2005
30.8%	50.7%	24%	2006

עוני ניתן להגדרה בשני אופנים: עוני מבוסס-צריכה ועוני מבוסס-הכנסה. לקבלת הבהרות לגבי ההגדרות, ראה הערה מס' 25.

עוני עמוק בשטח הפלסטיני הכבוש, על בסיס צריכה (PCBS)

השטח הפלסטיני הכבוש	רצועת עזה	הגדה המערבית	
12.5%	21.6%	8.4%	1998
19.5%	35.4%	12.0%	2001
16.4%	26.0%	11.6%	2004
18.0%	27.9%	13.1%	2005
18.5%	34.8%	13.0%	2006

מקור: PCBS, עוני בפלסטין (אוגוסט 2007)

סקר כוח העבודה שנערך ברבעון הרביעי של שנת 2007 מטעם הלשכה הפלסטינית המרכזית לסטטיסטיקה (PCBS)

התלות בתעסוקה מטעם הרשות הפלסטינית גדלה: 160,000 מועסקים ע"י הרשות הפלסטינית בשטח הפלסטיני הכבוש

נתון זה מייצג:

- 22.5% מהמועסקים בשטח הפלסטיני הכבוש
- 15.0% מהמועסקים בגדה המערבית
- 41.1% מהמועסקים ברצועת עזה

בריאות

"הבריאות היא מצב של רווחה גופנית, נפשית וחברתית שלמה, ולא רק העדר מחלות וחולשות"¹

חזרת ואדמת¹⁸ במתקני MoH ובמרפאות הרפואה הדחופה שמפעיל ארגון UNRWA.

במהלך חודש פברואר, תיאם ארגון הבריאות העולמי (WHO) את כניסתם לרצועת עזה של ארבעה משלוחים, על גבי 6 משאיות הנושאות 83 משטחי תרופות, ציוד רפואי וחומרים מגיבים המשמשים במעבדות, דרך מעבר סופה. לאחר תיאום עם רשויות ישראל, הותרה כניסת כל הפריטים האמורים לעיל אל הרצועה במועד שעליו הוסכם עם רשויות ישראל. לא דווח על בעיות, למעט עיכוב כניסתה של משאית אחת אשר נשאה 35 משטחים, מכיוון שרשויות ישראל טענו שהיא הגיעה באיחור. המשלוח עוכב עד ליום המחרת, ה-12 בפברואר.

יהום מי השתייה במחוז טולכרם (WHO)

במהלך כגישת התיאום המחוזית שנערכה בין נציגי WHO ו-MoH בחודש פברואר, ציין מנהל מרפאות הרפואה הדחופה בטולכרם שתוצאות בדיקת דגימות מי השתייה מעידות על כך ש-21% ממי השתייה של המחוז הנב מזוהמים. למרות שהעיריות ומועצות הכפרים קיבלו לידיהן כלור והשתמשו בו לחיטוי מי השתייה, לא ניתן לבצע את החיטוי בעת תקלה במתקנים המשמשים להחדרת החומר אל המים. חוסר היכולת לבצע עבודות תחזוקה תקופתיות במתקנים אלו, עקב המחסור בידע טכני בנוגע לנוהלי התחזוקה, מהווה את הבעיה העיקרית.

הכשרת מורים בהפעלת מערכת הפיקוח התזונתי (WHO)

פיקוח תזונתי הנו מרכיב חשוב של המעקב אחר מצב התזונה של ילדים בגילאים שונים, בייחוד בשטח הפלסטיני הכבוש, בו מהווה התדרדרות המצב הסוציו-אקונומי בעיה ממשית. על כן, ארגן WHO, בשיתוף עם מחלקת התזונה של MoH ומשרד החינוך, סדנה בת יומיים במהלך חודש פברואר עבור מורי בית ספר העוסקים בתחום הבריאות. חמישים ושניים (52) מורים מבתי הספר של הרש"פ ושל UNRWA נטלו חלק בסדנה שמימן ארגון WHO והוכשרו בהפעלת מערכת הפיקוח התזונתי עבור תלמידי בתי ספר ברצועת עזה. רכיבי ההכשרה המרכזיים הנם: מדידת המדדים האנתרופומטריים, תיעוד נכון של הנתונים בטפסים והזנת הנתונים בתוכנות ייעודיות לשם ניתוחם.

השפעת המחסור בדלק/הפסקות החשמל על מתן שירותי הבריאות במתקני משרד הבריאות הפלסטיני (WHO)

המחסור באספקת דלק בכמות שתענה על הצרכים של מתקני משרד הבריאות הפלסטיני (MoH) הנו תוצאה ישירה של ההגבלה שהטילה ישראל על כניסת מוצרי הדלק ושל חוסר התיאום בין הגופים הפלסטינים העוסקים בחלוקת הדלק. במהלך חודש פברואר, הספיקה כמות הדלק במתקני MoH למספר ימים בכל פעם, והיא חודשה כשהכמות במלאי ירדה מתחת לרמה הקריטית.

במהלך החודש, פעלו 12 בתי החולים של MoH במתכונת מלאה למעט שני מתקנים: (1) בית החולים האירופי של עזה, בו הושגו כל הניתוחים שאינם חיוניים בעקבות המחסור בדלק – במקום נערכו ניתוחי חירום בלבד. (2) בית החולים "שיפא", אשר נאלץ לסגור את חדר הכביסה למשך מספר שעות כתוצאה מהעיכוב בקבלת אספקת הדלק הדרושה להפעלתו. עקב המחסור בדלק, שובש מתן שירותי האבחון וטיפול השיניים במרפאות רפואה דחופה שאין ברשותן מחוללי חירום תקינים לשימוש במהלך הפסקות חשמל. מרפאות הרפואה הדחופה המספקות שירותי חיסונים ואשר אין ברשותן מחוללי חירום העבירו את חומרי החיסון למתקנים אחרים שבהם פועלים מחוללים, במטרה להימנע מפגיעה בשרשרת הקירור של החיסונים. כלי הרכב של MoH שימשו באופן בלעדי עבור שירותי בתי החולים, במטרה להפחית את צריכת הדלק, מכיוון שמרבית כלי הרכב של MoH אינם מתודלקים על בסיס קבוע. מבית החולים אבו יוסיף א-נג'אר נמסר כי, במהלך השבוע האחרון של חודש פברואר, הושבתו חמישה מתוך שבעת האמבולנסים עקב המחסור בדלק.

זמינות תרופות ברצועת עזה (WHO)

בעיות תיאום וחוסר תמיכה תקציבית פגעו בזמינותן של תרופות ברצועת עזה. נכון לחודש פברואר, חלה ירידה קלה בזמינות התרופות בבתי המרקחת המרכזיים. מספר פריטי התרופות שאזלו מהמלאי (מלאי חסר¹⁵) במהלך חודש פברואר הגיע ל-85 פריטים מתוך 416 הפריטים הנכללים ברשימת התרופות החיוניות (EDL), לעומת 80 פריטים במהלך ינואר 2008. לעומת זאת, זמינות הציוד הרפואי בבתי המרקחת המרכזיים ברצועת עזה השתפרה במהלך פברואר. מספר פריטי הציוד הרפואי המצויים במלאי חסר ירד ל-132 פריטים, מתוך 596 הנכללים ברשימת הציוד הרפואי החיוני, לעומת 186 בחודש ינואר. ברמה ההיקפית, דווח על חסרונם של ארבעה סוגי אנטיביוטיקה לטיפול קו ראשון בילדים¹⁶, מתוך שישה הסוגים שבהם נעשה השימוש הרב ביותר (לפי נתוני WHO וארגונים אחרים).

במהלך חודש פברואר, נמשך המחסור ב-10 תרופות ציטוטקסיות לטיפול כימותרפי¹⁷ ברמת בתי החולים, זה החודש השלישי ברציפות. אספקת פריטים אלו הנה חיונית למתן טיפולים כימותרפיים וכל שיבוש במחזור הטיפול עלול לסכן את חיי החולים. בשלב זה, זקוקים 100 חולים לתרופות אלו. במהלך חודש פברואר, ומזה חמישה חודשים ברציפות, נמשך המחסור בחיסוני חצבת,

"בריאות נפשית הנו מצב מנטאלי וחברתי המאפשר לפרט לממש את היכולות האישיות ולהתמודד בהצלחה עם המתחים הנורמליים בחיי היום יום, לעבוד באופן פורה ולתרום לקהילה"³⁰

פבר' 08	ינו' 08	דצ' 07	נוב' 07	אוקט' 07	ספט' 07	אוג' 07	יולי 07	יוני 07	מאי 07	אפר' 07	מרס 07	
מספר פגישות הייעוץ למתן רפואה ראשונית, לפי ספק השירות ³⁰												
לא ידוע	לא ידוע	128532	151637	147942	157267	144.668	137.597	151.293	53833	49270	53090	MoH - הגדה המערבית
לא ידוע	לא ידוע	לא ידוע	לא ידוע	לא ידוע	158.625	162,627	153433	158420	175466	156246	155 168	UNRWA - הגדה המערבית
לא ידוע	לא ידוע	לא ידוע	לא ידוע	לא ידוע	לא ידוע	לא ידוע	לא ידוע	לא ידוע	לא ידוע	לא ידוע	לא ידוע	ארגונים לא-ממשלתיים - הגדה המערבית
185944	לא ידוע	לא ידוע	183092	188620	186780	204728	225021	216294	228046	235922	903 212	MoH - רצועת עזה
335733	לא ידוע	350073	346932	344883	352782	370,756	386560	324193	350374	336433	328282	UNRWA - רצועת עזה
לא ידוע	לא ידוע	לא ידוע	לא ידוע	לא ידוע	לא ידוע	לא ידוע	לא ידוע	לא ידוע	לא ידוע	לא ידוע	627 19	ארגונים לא-ממשלתיים - רצועת עזה
שיעור אספקת שירותי בריאות, לפי ספק השירות ³¹												
לא ידוע	לא ידוע	לא ידוע	17.70%	45.30%	39.40%	47.60%	48.70%	39.0%	18.20%	14.60%	36.40%	MoH - הגדה המערבית
לא ידוע	לא ידוע	לא ידוע	לא ידוע	לא ידוע	לא ידוע	לא ידוע	לא ידוע	86.20%	86.90%	83%	69.30%	MoH - רצועת עזה
לא ידוע	לא ידוע	לא ידוע	32.40%	16.8%	29.40%	27.70%	34.0%	41.9%	53.6%	48%	40.9%	ארגונים לא-ממשלתיים - הגדה המערבית
לא ידוע	לא ידוע	לא ידוע	לא ידוע	לא ידוע	לא ידוע	לא ידוע	לא ידוע	6.0%	7.10%	6.60%	17.70%	ארגונים לא-ממשלתיים - רצועת עזה
לא ידוע	לא ידוע	לא ידוע	49.90%	27.40%	22.30%	20.10%	15.20%	14.70%	23.0%	31.40%	18.60%	בתי חולים ומרפאות פרטיים - הגדה המערבית
לא ידוע	לא ידוע	לא ידוע	לא ידוע	לא ידוע	לא ידוע	לא ידוע	לא ידוע	7.70%	5.80%	10.20%	15.8%	בתי חולים ומרפאות פרטיים - רצועת עזה
לא ידוע	לא ידוע	לא ידוע	לא ידוע	10.22%	8.92%	4.53%	2.19%	3.33%	5.23%	5.95%	4.06%	בכית - הגדה המערבית
לא ידוע	לא ידוע	לא ידוע	לא ידוע	לא ידוע	לא ידוע	לא ידוע	לא ידוע	0.10%	0.20%	0.20%	0.10%	בכית - רצועת עזה
לא ידוע	לא ידוע	לא ידוע	0.0%	0.0%	0.0%	0.0%	0.0%	0.0%	0.0%	0.0%	0.10%	UNRWA - רצועת עזה
פרטים שאזלו ממלאי בתי המרקחת (416 תרופות ו-596 כריטי ציוד חד-פעמי) ³²												
לא ידוע	לא ידוע	לא ידוע	לא ידוע	18.8%	לא ידוע	לא ידוע	לא ידוע	44.7%	25.7%	26.7%	לא ידוע	תרופות - הגדה המערבית
לא ידוע	לא ידוע	לא ידוע	לא ידוע	לא ידוע	לא ידוע	לא ידוע	לא ידוע	לא ידוע	לא ידוע	לא ידוע	לא ידוע	ציוד חד-פעמי - הגדה המערבית
לא ידוע	לא ידוע	לא ידוע	25.20%	21.9%	14.7%	15.63%	15.60%	19.5%	28.6%	24.0%	24.0%	תרופות - רצועת עזה
לא ידוע	לא ידוע	לא ידוע	34.06%	26.30%	31.50%	30.03%	26.68%	לא ידוע	22.5%	22.8%	36.2%	ציוד חד-פעמי - רצועת עזה (אזל מהמלאי)
לא ידוע	לא ידוע	לא ידוע	61.24%	51.70%	50.67%	49.33%	51.17%	לא ידוע	32.0%	31.6%	49.8%	ציוד חד-פעמי - רצועת עזה (מלאי לכחות משלשה חודשים)
תת-תזונה בקרב ילדים בניג'א 12-9 חודשים ³³												
לא ידוע	לא ידוע	לא ידוע	לא ידוע	לא ידוע	3.33%	3.29%	3.37%	4.0%	2.84%	2.59%	4.7%	תת-משקל - הגדה המערבית
לא ידוע	לא ידוע	לא ידוע	לא ידוע	לא ידוע	51.96%	47.20%	50.08%	50.0%	45.0%	45.69%	44.6%	אנמיה - הגדה המערבית
לא ידוע	לא ידוע	לא ידוע	לא ידוע	לא ידוע	לא ידוע	4.60%	4.10%	4%	3.85%	3.2%	2.6%	תת-משקל - רצועת עזה
לא ידוע	לא ידוע	לא ידוע	63.20%	67.15%	70.39%	69.2%	72.30%	לא ידוע	72.2%	7.23%	71.9%	אנמיה - רצועת עזה
מספר פגישות הייעוץ לטיפול בשלשולים בקרב ילדי פליטים בניג'א 3-0 שנים במרפאות UNRWA ³⁴												
לא ידוע	לא ידוע	לא ידוע	לא ידוע	לא ידוע	1007	1312	1032	921	1068	637	888	הגדה המערבית
1166	לא ידוע	1123	1374	1232	1325	1,596	1693	1574	1765	1224	991	רצועת עזה
מספר המקרים החדשים שפנו לקבלת שירותי בריאות נפש קהילתיים ובבתי חולים ³⁵												
לא ידוע	לא ידוע	לא ידוע	לא ידוע	161	לא ידוע	155	171	173	151	193	לא ידוע	UNRWA - הגדה המערבית
לא ידוע	לא ידוע	לא ידוע	לא ידוע	לא ידוע	לא ידוע	לא ידוע	3	20	25	47	לא ידוע	UNRWA - רצועת עזה
לא ידוע	לא ידוע	לא ידוע	לא ידוע	לא ידוע	לא ידוע	לא ידוע	לא ידוע	לא ידוע	לא ידוע	לא ידוע	לא ידוע	MoH - הגדה המערבית
לא ידוע	לא ידוע	לא ידוע	לא ידוע	129	106	129	156	147	191	187	182	MoH - רצועת עזה
לא ידוע	לא ידוע	לא ידוע	לא ידוע	לא ידוע	לא ידוע	לא ידוע	לא ידוע	לא ידוע	לא ידוע	לא ידוע	לא ידוע	ארגונים לא-ממשלתיים - הגדה המערבית
לא ידוע	לא ידוע	לא ידוע	לא ידוע	30	40	35	50	35	46	58	71	ארגונים לא-ממשלתיים - רצועת עזה

לקבלת פרטים נוספים, יש לפנות אל ארגון הבריאות העולמי (WHO), בטל- 582 3537 (02), (ד"ר ראג'ש שרידהראן).

ביטחון תזונתי וחקלאות

"ביטחון במזון מתקיים כאשר לכל בני האדם, בכל זמן, יש גישה למזון בטוח, בכמות מספקת ובעל ערך תזונתי הולם, באופן שמספק את צורכי התזונה ומאפשר לחיות חיים פעילים ובריאים"¹

השפעות הקרה על החקלאים ועל משקי הבית הפגיעים

- תנאי הקרה השפיעו על זמינותם ומחירם של ירקות מסוימים (מלפפון, בצל, תפוח אדמה וחציל) ברצועת עזה ובגדה המערבית. העלייה הנוכחית במחירי הירקות, בשילוב עם מחירים הגבוהים של הדגנים (קמח חיטה, אורז ולחם), אילצה משקי בית עניים ופגיעים לצמצם את כמות מוצרי המזון שהם רוכשים.
- מרבית מגדלי היבולים עתירי ההכנסה בעמק הירדן, בצפון הגדה המערבית וברצועת עזה הושפעו מתנאי מזג האוויר הקשים (בצורת וקרה) ששררו במהלך החודשים האחרונים, ואשר גרמו נזק לגידולים והביאו לאובדן הכנסות.

תצפיות שטח ברצועת עזה

- ניתן לרכוש כמויות קטנות של בשר קפוא ועדשים בשוקי צפון הרצועה והעיר עזה.
- התקבלו דיווחים על מחסור בבשר טרי, דגים קפואים ושום במרכז ובדרום רצועת עזה.

מוצרים בסיסיים - זמינות ועלות

- למרות שניתן היה לרכוש את כל מוצרי המזון הבסיסיים בשוק במהלך חודש פברואר, הכמות הכוללת של ייבוא מוצרי המזון פחתה ב-12%, בהשוואה לחודש ינואר 2008. באופן דומה, במהלך פברואר פחתה באופן משמעותי כמות ייבוא מוצרי המזון אל הרצועה, בהשוואה לינואר 2008, ודווח על עלייה חדה (52%) בכמות קמח החיטה ועל ירידה בכמות הסוכר (50%), האורז (47%) והשמן הצמחי (90%). סך כל מוצרי המזון שנכנסו לעזה, ביניהם מוצרי מזון המיועדים לסייע הומניטרי ומוצרים המיועדים למכירה בשוק המקומי, ענה על 61% בלבד מהצרכים הבסיסיים במהלך תקופת הדיווח שבין התאריכים 21 בינואר - 9 במרס 2008.
- במהלך חודש פברואר, דווחו המגמות הבאות בנוגע לרצועת עזה:
 - ◀ מחירי קמח החיטה נותרו גבוהים, עקב העלייה במחירי החיטה בשוק הבינלאומי.
 - ◀ חלה עלייה קלה במחיר אבקת החלב, בשיעור של 9.3%, בהשוואה לחודש ינואר 2008.
 - ◀ חלה עלייה חדה במחיר הירקות, בעקבות הקרה ששררה במהלך החודש הקודם.
 - ◀ מחיר התרנגולות עלה ב-10% בהשוואה לחודש ינואר 2008, בעוד שמחיר הבשר הטרי ירד מ-56 ש"ח לקילוגרם ל-50 ש"ח לקילוגרם ומחיר הבשר הקפוא עלה מ-16 ש"ח לקילוגרם ל-18 ש"ח לקילוגרם, בהשוואה לחודש ינואר 2008.
 - ◀ מחיר המזון לבע"ח נותר ללא שינוי.
 - ◀ במהלך פברואר 2008, היה שלל הדגה ברצועת עזה 246 טונות מטרייות (Mt), לעומת Mt 120.09 במהלך חודש פברואר 2007. מחיר הדגים עלה החודש מ-9 ל-11 ש"ח לקילוגרם ברצועת עזה.
- מממצאי סקר השוק שנערך בגדה המערבית עולה כי ניתן לרכוש את כל מצרכי המזון הבסיסיים (קמח חיטה, שמן, סוכר, אורז וחלב) בשוק המקומי וכי לא חלו תנודות במחירים. עם זאת, חלה עלייה חדה במחירי מוצרי החלב והירקות בעקבות תנאי הקרה שגרמו נזקים משמעותיים לגידולים עתירי הכנסה כגון מלפפון, בצל וכו'.
- מחיריהם של שבעה פריטי מזון בסיסיים (קמח חיטה, אורז, חלב, סוכר, שמן זית, שמן צמחי וגרגירי חמוס) עלו בשיעור של 2% ו-28% בגדה המערבית וברצועת עזה, בהתאמה, בהשוואה לחודש פברואר 2007.
- במהלך ינואר ופברואר, לא קיבלו מוטבי לאבטחת הכנסה (מקרי הסעד הקשים ביותר) בגדה המערבית וברצועת עזה את הסיוע החודשי במזומנים מטעם המשרד הפלסטיני לעניינים חברתיים (MoSA), עקב מחסור במימון.

ממוצע חודשי 2005	ממוצע חודשי 2006	ממוצע חודשי 2007	מאי 07	יוני 07	יולי 07	אוגי 07	ספט' 07	אוקט' 07	נוב' 07	דצ' 07	ינו' 08	כב' 08	
הפקעה, יישור ותפיסה מחדש של שטחים חקלאיים, בדונם - הגדה המערבית³⁶													
484	131	221	40	260	60	155	30	500	20	60	0	0	הופקעו
לא ידוע	126	216	30	60	130	720	25	33	2	6	26945	100	ישרו
לא ידוע	265	497	203	650	170	370	125	470	32	77	לא ידוע	60	אנשים שחיהם הושפעו
לא ידוע	83	50	60	50	55	10	90	156	150	70	71	110	נתכסו מחדש
הפקעה, יישור ותפיסה מחדש של שטחים חקלאיים, בדונם - רצועת עזה													
לא ידוע	0	0	0	0	0	0	0	0	0	0	0	0	הופקעו
לא ידוע	1623	0	0	2000	1330	9100	1600	2750	0	1300	6000	100	ישרו
לא ידוע	657	0	0	490	300	400	1400	2520	0	1750	לא ידוע	150	אנשים שחיהם הושפעו
לא ידוע	35	126	20	0	0	0	0	0	0	170	200	40	נתכסו מחדש
השמדה ושיקום של שטחי חממות, בדונם - הגדה המערבית³⁷													
לא ידוע	30	0	130	60	26	100	0	20	7	2	4797	7	הושמדו
לא ידוע	111	0	350	420	90	140	0	117	35	14	לא ידוע	30	אנשים שחיהם הושפעו
לא ידוע	76	0	7	50	57	10	134	176	285	30	60	39	שוקמו
השמדה ושיקום של שטחי חממות, בדונם - רצועת עזה													
לא ידוע	3	0	2	0	15	0	12	4	0	0	4561	0	הושמדו
לא ידוע	13	0	14	0	80	0	42	14	0	0	לא ידוע	0	אנשים שחיהם הושפעו
לא ידוע	6	0	8	0	0	10	0	0	50	0	0	0	שוקמו
מספר העצים שהושמדו³⁸													
לא ידוע	318	600	100	200	300	80	375	1500	140	0	2059	500	עצים שהושמדו בגדה המערבית
לא ידוע	62	140	70	50	94	20	90	130	28	0	לא ידוע	180	אנשים שחיהם הושפעו
לא ידוע	2883	0	0	0	0	0	3600	5000	0	10000	לא ידוע	400	עצים שהושמדו ברצועת עזה
לא ידוע	292	0	0	0	0	0	1100	420	0	1750	לא ידוע	150	מספר הנפגעים
תוצרת חקלאית למסחר שיצאה/נכנסה לרצועת עזה - טונות מטריות³⁹													
12901	13983	738 15	16834	17101	11270	16401	9526	2911	4753	13902	לא ידוע	לא ידוע	ייבוא
1370	2691	096 5	5503	1495	422	0	125	0	37	238	לא ידוע	לא ידוע	ייצוא

לקבלת פרטים נוספים, יש לפנות אל ארגון המזון והחקלאות (FAO), בטל- 532 1950 (02), (ראנה חנון או עזאם סלאח).

פב' 08	ינו' 08	דצ' 07	נוב' 07	אוקט' 07	ספט' 07	אוג' 07	יולי 07	יוני 07	מאי 07	אפר' 07	ממוצע חודשי ממוצע 2007	ממוצע חודשי ממוצע 2006	אמת מידה	
מחיר קמעוני של מוצרי מזון בסיסיים - הגדה המערבית, ב-ש⁴⁰														
205	205	190	190	180	157	133	108.1	100	98.6	97.2	128.7	91.0	-	קמח 50 ק"ג
23.8	23.8	25	25	22	20.6	17.75	17.75	15.8	16.8	16.7	19	18.6	-	שמן זית 1 ק"ג
4.9	4.9	4.6	4.6	4.5	4.3	5	4.28	4	4.1	3.9	4.3	3.6	-	אורז 1 ק"ג
8.7	8.7	7.4	7.4	7.5	7.2	6.163	6.163	5.8	5.9	5.8	6.4	5.5	-	שמן צמחי 1 ק"ג
5.6	5.6	5.4	5.4	5	5	4.5	4.5	4.6	4.3	5.3	4.9	4.8	-	גרניר חומס 1 ק"ג
3.1	3.1	3.2	3.2	3.3	3.3	3.51	3.51	3.1	3.2	3.3	3.3	3.7	-	סוכר לבן 1 ק"ג
32.1	32.1	28	28	25.7	25.7	26	26	26	25	24.1	25.5	23.2	-	אבקת חלב 1 ק"ג
283.1	283.1	263.6	263.6	248	223	195.923	170.3	159.3	157.9	156.3	192.1	150.5	-	סל של 7 פריטים
מחיר מוצרי מזון בסיסיים - רצועת עזה, ב-ש⁴¹														
135	135.0	130	130	134.6	118.4	104.6	98	111	82.8	82.9	104	82.9	-	קמח 50 ק"ג
27	27.0	27	27	26.6	23.05	22.65	22.85	22.85	22.5	22.8	24.09	23.1	-	שמן זית 1 ק"ג
3	3.3	3.50	3.50	4	4	4	4	3.7	3.1	3.2	3.57	3.3	-	אורז 1 ק"ג
6.75	6.8	7	7	7	6.62	6	6	6	5.7	5.9	6.28	5.5	-	שמן צמחי 1 ק"ג
5.7	5.7	5.90	5.80	5.8	5	5	5	4.9	5.1	5.4	5.36	5.3	-	גרניר חומס 1 ק"ג
2.6	2.6	2.66	2.66	2.66	2.66	2.66	3.07	3.36	3.3	3.4	3.09	4.2	-	סוכר לבן 1 ק"ג
31.7	29.0	28.8	31.10	37.38	38.81	38.81	38.81	41.17	31.8	32.4	35.14	33.4	-	אבקת חלב 1 ק"ג
211.8	209.4	205	207	218	198.54	183.72	177.7	157.7	154.1	155.7	178.6	157.1	-	סל של 7 פריטים
זמינותם של מוצרי בסיס - רצועת עזה (בהשוואה לאמת המידה - הכמויות הנדרשות לשבוע)														
לא ידוע	לא ידוע	לא ידוע	לא ידוע	לא ידוע	לא ידוע	לא ידוע	לא ידוע	לא ידוע	לא ידוע	לא ידוע	לא ידוע	לא ידוע	-	חיסה - mT 450 לאוכלוסיה
לא ידוע	לא ידוע	לא ידוע	לא ידוע	לא ידוע	לא ידוע	לא ידוע	לא ידוע	לא ידוע	לא ידוע	לא ידוע	לא ידוע	לא ידוע	-	חיסה - ימים
לא ידוע	לא ידוע	לא ידוע	לא ידוע	לא ידוע	לא ידוע	לא ידוע	לא ידוע	לא ידוע	לא ידוע	לא ידוע	לא ידוע	לא ידוע	-	סוכר - mT 111 לאוכלוסיה
לא ידוע	לא ידוע	לא ידוע	לא ידוע	לא ידוע	לא ידוע	לא ידוע	לא ידוע	לא ידוע	לא ידוע	לא ידוע	לא ידוע	לא ידוע	-	סוכר - ימים
לא ידוע	לא ידוע	לא ידוע	לא ידוע	לא ידוע	לא ידוע	לא ידוע	לא ידוע	לא ידוע	לא ידוע	לא ידוע	לא ידוע	לא ידוע	-	אורז - mT 72 לאוכלוסיה
לא ידוע	לא ידוע	לא ידוע	לא ידוע	לא ידוע	לא ידוע	לא ידוע	לא ידוע	לא ידוע	לא ידוע	לא ידוע	לא ידוע	לא ידוע	-	אורז - ימים
לא ידוע	לא ידוע	לא ידוע	לא ידוע	לא ידוע	לא ידוע	לא ידוע	לא ידוע	לא ידוע	לא ידוע	לא ידוע	לא ידוע	לא ידוע	-	שמן צמחי - mT 44 לאוכלוסיה
לא ידוע	לא ידוע	לא ידוע	לא ידוע	לא ידוע	לא ידוע	לא ידוע	לא ידוע	לא ידוע	לא ידוע	לא ידוע	לא ידוע	לא ידוע	-	שמן צמחי - ימים
כמויות המזון המיובאות אל רצועת עזה - טונות מטריות⁴³														
13341	8784	11473	18381	10529	5238	6194	5250	3673	5898	4622	7338	-	-	חיסה - mT 450 לאוכלוסיה
2091	3916	1592	2422	2222	549	1979	916	952	857	826	1382	-	-	אורז
311	3054	1860	3228	1862	958	2124	963	579	1519	1277	1437	-	-	שמן צמחי
2496	4984	5250	2817	4576	4151	4208	2570	2952	3292	3213	3350	-	-	סוכר
לא ידוע	לא ידוע	לא ידוע	לא ידוע	לא ידוע	לא ידוע	לא ידוע	לא ידוע	לא ידוע	לא ידוע	לא ידוע	לא ידוע	לא ידוע	-	פירות וירקות
לא ידוע	לא ידוע	לא ידוע	לא ידוע	לא ידוע	לא ידוע	לא ידוע	לא ידוע	לא ידוע	לא ידוע	לא ידוע	לא ידוע	לא ידוע	-	מוצרים וסחורות
18239	20738	20175	26848	19189	10942	14505	9699	8156	11566	9938	13512	-	-	סה"כ
													היקף הדיג ברצועת עזה⁴⁴	
246	62.7	82.4	135.2	149.1	99.6	316.5	219.0	309.5	687.0	291.76	2704.7	1604.2	(in 2005) 2,323	mT

לקבלת פרטים נוספים, יש לפנות אל ארגון המזון והחקלאות (FAO), בטל- 532 1950 (02), (ראנה חנון או עזאם סלאח), או אל תוכנית המזון העולמית (WFP), בטל- 540 1340 (02), (סלאח לחאם).

מים ותברואה

"הזכות למים מקנה לכל אחד גישה למים בטוחים, נגישים וזולים לשימוש ביתי ואישיו"

יב' 08	דצ' 07	נוב' 07	אוקט' 07	ספט' 07	אוג' 07	יולי 07	יוני 07	מאי 07	אפר' 07	ממוצע 2007	ממוצע 2006	נקודת הפתיחה לפני האינתיפאדה		
צריכת מים יומית לנפש בגדה המערבית - בליטרים ⁴⁶														
לא ידוע	13	20	19	19	16	20	20	21	24	18.8	20.3	-	מינימום	
לא ידוע	215	197	192	192	220	147	138	152	152	178.3	207.2	-	מקסימום	
לא ידוע	65	63	64	66	67	63	58	59	56	60	65.3	90	ממוצע	
צריכת מים יומית לנפש ברצועת עזה - בליטרים ⁴⁷														
לא ידוע	25	17	22	24	26	31	29	24	22	24.3	37.0	-	מינימום	
לא ידוע	159	106	101	81	75	84	79	76	76	90.5	116.5	-	מקסימום	
לא ידוע	66	53	60	57	55	63	57	55	51	57.8	80.5	95	ממוצע	
מחיר מיכל מים בגדה המערבית ב-ש ⁴⁸														
לא ידוע	10	10	10	10	10	10	8	8	8	8.5	7.3	-	מינימום	
לא ידוע	25	27	27	27	30	23	23	20	17	22.8	22.5	-	מקסימום	
לא ידוע	15	15	15	15	16	15	14	14	14	14.0	14.0	11.4	ממוצע	
מחיר מיכל מים ברצועת עזה ב-ש ⁴⁹														
לא ידוע	35	35	35	35	35	35	35	35	35	35	35	-	מינימום	
לא ידוע	35	35	35	35	35	35	35	35	35	35	35	-	מקסימום	
לא ידוע	35	35	35	35	35	35	35	35	35	35	35	-	ממוצע	
מספר משקי הבית המחוברים לרשת המים ומשלמים את חשבון המים ⁵⁰														
לא ידוע	34.0%	34.0%	33.0%	35.0%	36.0%	33.0%	35%	38%	36	35.2%	35.5%	-	הגדה המערבית	
לא ידוע	5.0	6.0%	5.0%	3.8%	2.0%	2.0%	2%	2%	2	36.3%	4.2%	-	רצועת עזה	
אחוז מההכנסה החדשית של משק הבית אשר משמש לתשלום עבור שירותי תברואה ⁵¹														
לא ידוע	3.0%	3.0%	3.0%	3.0%	3.0%	3.0%	3.0%	3.0%	3	2.9%	2.2%	-	הגדה המערבית	
לא ידוע	4.0%	4.0%	4.0%	4.0%	4.0%	4.0%	4.0%	4.0%	4	4.0%	4%	-	רצועת עזה	
אחוז כיסוי העלויות באמצעות גביית תשלומי חשבונות מים במועצות כפרים ובעיריות בגדה המערבית ⁵³														
לא ידוע	לא ידוע	לא ידוע	לא ידוע	לא ידוע	לא ידוע	לא ידוע	לא ידוע	לא ידוע	לא ידוע	לא ידוע	לא ידוע	0%	-	מינימום
לא ידוע	לא ידוע	לא ידוע	לא ידוע	לא ידוע	לא ידוע	לא ידוע	לא ידוע	לא ידוע	לא ידוע	לא ידוע	לא ידוע	16.7%	-	מקסימום
לא ידוע	לא ידוע	לא ידוע	לא ידוע	לא ידוע	לא ידוע	לא ידוע	לא ידוע	לא ידוע	לא ידוע	לא ידוע	לא ידוע	13.5%	75.0%	ממוצע
אחוז כיסוי העלויות באמצעות גביית תשלומי חשבונות מים במועצות כפרים ובעיריות ברצועת עזה ⁵⁴														
לא ידוע	לא ידוע	לא ידוע	לא ידוע	לא ידוע	לא ידוע	לא ידוע	לא ידוע	לא ידוע	לא ידוע	לא ידוע	לא ידוע	לא ידוע	-	מינימום
לא ידוע	לא ידוע	לא ידוע	לא ידוע	לא ידוע	לא ידוע	לא ידוע	לא ידוע	לא ידוע	לא ידוע	לא ידוע	לא ידוע	לא ידוע	-	מקסימום
לא ידוע	לא ידוע	לא ידוע	לא ידוע	לא ידוע	לא ידוע	לא ידוע	לא ידוע	לא ידוע	לא ידוע	לא ידוע	לא ידוע	לא ידוע	75.0%	ממוצע

לקבלת פרטים נוספים, יש לפנות אל קרן האו"ם לילדים (UNICEF), בטל- 583 140013/02, ("ד"ר סמסון אבנו) או אל הקבוצה ההידרולוגית הפלסטינית (PHG), בטל- 296 63 16/15/02, (באסימה באשיר, מהנדסת).

עדכון בנושא מים, סביבה ותברואה ברצועת עזה

בדלק הדרוש להפעלת משאבות הביוב במהלך הפסקות חשמל ועקב המחסור בחלקי חילוף המיועדים לתחזוקת מפעל הטיפול. בהינתן כי עלות הטיפול במי שופכין הנה 0.50 דולר למטר מרובע בלבד, מעריכים ב-CMWU כי עלות הטיפול וההתאמה של מי שופכין אלו לשימוש ביתי וחקלאי, הנה נמוכה באופן משמעותי מזו שתידרש לשיקום בית הגידול הימי אשר ניזוק עקב הזרמת מי הביוב אל הים.

אם תתרחש תקלה באחת משתי המשאבות הפועלות במפעל הטיפול במי שופכין של צפון רצועת עזה, לא תהיה אפשרות לתקן אותה, עקב המחסור בחלקי חילוף. הדבר יוביל במהירות לעלייה משמעותית במפלס האגם, ויתכן שהוא יעלה על גדותיו. מאז תחילת השנה, עלה מפלס האגם ב-40 ס"מ בעקבות הפסקות החשמל, המחסור בדלק והגשמים הכבדים שירדו באזור.

מאז חודש יולי, דוחות רשויות ישראל את כל מאמצי התיאום בנוגע ליבוא חלקי חילוף ופריטי ציוד הדרושים ל-CMWU (כגון צינורות, שסתומים, משאבות מים וביוב וחלקי חילוף אלקטרו-מכאניים) לצורכי תחזוקת רשתות המים ושיפורן.

- הבעיות החמורות ביותר בתחומי המים והתברואה התרחשו במהלך שלושה השבועות הראשונים של חודש פברואר, כאשר רק 5,500 ליטרים של דלק המיועד לשימוש מקומי סופקו לצורך הפעלת שלוש בארות ושתי תחנות שאיבה בצפון רצועת עזה ובמרכז. מדובר בכמות הקטנה מ-32,500 הליטרים הדרושים מדי שבוע להפעלת תחנות השאיבה, מפעלי הטיפול במי שפכים והבארות. לא עלה בידי פרויקט ESSP לספק את כמות הדלק הדרושה להפעלת הבארות ברצועה, ובמסגרתו סופק דלק ששימש לתדלוק כלי רכב בלבד. כתוצאה מכך, הופקו מים לשימוש ביתי בכחות מ-20% מבארות רצועת עזה. חמש (5) בארות יצאו לחלוטין מכלל שימוש, עקב המחסור בחלקי חילוף המיועדים לתחזוקת המחוללים.
- במהלך חודש פברואר, קיצצה ממשלת מצרים את אספקת החשמל שהיא מעבירה לאזור רפיח במשך 8-16 שעות במהלך 6 ימים, לצורך תחזוקה שוטפת. הדבר הביא להחרפת המחסור החשמל, שהיה קיים עוד קודם לכן.
- לפי רשות המים של יישובי חוף עזה (CMWU), במהלך חודש פברואר, הוזרמו אל הים מדי יום כ-40 מיליון ליטרים של מי ביוב ממפעל הטיפול במי שופכין של עזה, עקב המחסור

"כל הילדים זכאים לחינוך איכותי, המושתת על גישת הזכויות, ומבוסס על תפישת השוויון המגדרי"

פב' 08	ינו' 08	דצ' 07	נוב' 07	אוקט' 07	ספט' 07	אוג' 07	יולי 07	יוני 07	מאי 07	אפר' 07	מרס 07	מספר בתי ספר	
מספר בתי הספר ששגרת לימודיהם נקטעה במשך יום אחד לפחות - הגדה המערבית⁵⁵													
0	0	0	0	0	0	לא ידוע	לא ידוע	1	106	85	0	100	בית לחם
11	0	0	0	4	15	לא ידוע	לא ידוע	0	214	150	0	207	חברון
0	0	0	0	0	0	לא ידוע	לא ידוע	0	160	112	0	159	דרום חברון
0	0	0	0	0	0	לא ידוע	לא ידוע	1	116	92	0	113	גינין
0	0	0	0	0	0	לא ידוע	לא ידוע	0	17	12	0	20	יריחו
0	0	0	0	0	0	לא ידוע	לא ידוע	0	לא ידוע	All	0	37	ירושלים
2	0	0	0	0	0	לא ידוע	לא ידוע	0	56	16	0	55	פרכרי ירושלים
0	13	0	0	5	11	לא ידוע	לא ידוע	0	187	149	2	196	שכם
0	0	0	0	0	0	לא ידוע	לא ידוע	0	77	61	0	103	קבטייה
6	0	0	14	0	0	לא ידוע	לא ידוע	0	69	10	0	67	קלקיליה
0	2	3	0	0	0	לא ידוע	לא ידוע	0	161	113	2	159	רמאללה
0	0	3	0	0	0	לא ידוע	לא ידוע	0	58	19	0	57	סלפיט
לא ידוע	לא ידוע	לא ידוע	לא ידוע	0	לא ידוע	לא ידוע	לא ידוע	0	39	לא ידוע	לא ידוע	-	טובאס
0	0	0	0	לא ידוע	0	לא ידוע	לא ידוע	0	110	66	0	107	טול-כרם
לא ידוע	לא ידוע	לא ידוע	0	לא ידוע	לא ידוע	לא ידוע	לא ידוע	לא ידוע	לא ידוע	לא ידוע	לא ידוע	1,380	סה"כ בגדה המערבית
מספר בתי הספר ששגרת לימודיהם נקטעה במשך יום אחד לפחות - רצועת עזה⁵⁶													
לא ידוע	לא ידוע	לא ידוע	לא ידוע	לא ידוע	לא ידוע	לא ידוע	לא ידוע	0	152	80	0	151	עזה
לא ידוע	לא ידוע	לא ידוע	לא ידוע	לא ידוע	לא ידוע	לא ידוע	לא ידוע	0	66	39	0	60	צפון עזה
לא ידוע	לא ידוע	לא ידוע	לא ידוע	לא ידוע	לא ידוע	לא ידוע	לא ידוע	3	35	19	0	64	חן-יונס
לא ידוע	לא ידוע	לא ידוע	לא ידוע	לא ידוע	לא ידוע	לא ידוע	לא ידוע	1	63	44	0	37	האזור המרכזי
לא ידוע	לא ידוע	לא ידוע	לא ידוע	לא ידוע	לא ידוע	לא ידוע	לא ידוע	0	37	29	0	34	ראפה
לא ידוע	לא ידוע	לא ידוע	לא ידוע	לא ידוע	לא ידוע	לא ידוע	לא ידוע	לא ידוע	לא ידוע	לא ידוע	0.0%	346	סה"כ ברצועת עזה

לקבלת פרטים נוספים, יש לפנות אל קרן האו"ם לילדים (UNICEF), בטל- 583 0013 (02), (שאו פוטונג), ואל ארגון החינוך, המדע והתרבות של האו"ם (UNESCO), בטל- 295 9740 (02), (מגומי ווטנאבה).

לפי נתוני משרד החינוך וההשכלה הגבוהה הפלסטיני (MoEHE) בגדה המערבית:

שלושה טילים אל עבר בניין משרד הפנים באזור אל נאסר). לפני המבצע, המשיכו בתי הספר הפלסטינים לספוג נזקים ולהוות מטרה לתקיפות מצד חיל האוויר הישראלי והפלגים הפלסטינים השונים. (לפרטים נוספים, ראו סעיף "הגנה על ילדים").

בחלק גדול מבתי הספר ברצועת עזה, נאלצים התלמידים ללמוד בכיתות ללא חשמל. הדבר משפיע על רמת הריכוז ועל איכות הלמידה ומקשה עוד יותר על תלמידים הסובלים מליקויי ראייה.

ארגון UNRWA הצליח לקבל אישור מטעם צה"ל לייבא 745 טונות של נייר הדפסה המיועד לחוברות לימוד. הדפסת חוברות ללימוד ערבית וחשבון עבור כיתות א'-ג' הוצבה בראש סדר העדיפויות. תהליך ההדפסה והחלוקה צפוי לארוך חודש לפחות. לתלמידים שלא קיבלו את החוברות החדשות חולקו חוברות משומשות מהשנה שעברה, שבהן כבר מופיעות התשובות.

- במהלך חודש פברואר, שובשה שיגרת לימודיהם של 7,668 תלמידים במשך יום אחד לפחות עקב עוצר שהטיל צה"ל: שישה בתי ספר בקלקיליה (2,988 תלמידים) נאלצו לסגור את שעריהם לחלוטין בתאריכים 10, 11 ו-12 בפברואר; 11 בתי ספר בצפון חברון (3,758 תלמידים) נסגרו בתאריך 13 בפברואר; ושני בתי ספר בפרכרי ירושלים (922 תלמידים) נסגרו בתאריך 25 בפברואר.
- שני תלמידים נפצעו ו-18 נעצרו בידי צה"ל:
- בתאריך 7 בפברואר, הסתערו כוחות צה"ל על בית הספר "בדו קעיאבנה" שבמחוז רמאללה, פרצו את מנעול אחד החדרים וגרמו לתוכן החדר נזקים כבדים, אותם ניתן לתאר כוונדליזם.

ברצועת עזה:

- בבתי הספר בעזה נפגעו שיעורי הנוכחות עקב מבצע "חורף חם" שערך צה"ל בסוף חודש פברואר, בייחוד בנפות צפון עזה והעיר עזה.
- בנוסף, נגרמו נזקים למספר בתי ספר (לדוגמה, בתאריך 27 בפברואר, ניזוק בית ספר שמפעיל ארגון UNRWA - בין היתר, נשברו 120 חלונות - כאשר מטוס אף 16 של חיל האוויר שיגר



המענה המוסדי למשבר

סיוע הומניטרי וסיוע לצורכי פיתוח בשטחים הכבושים

USAID	התחייבויות נוספות של הניצבות האירופית (EC)	ECHO	ארגונים לא-משלתיים פלסטינים	ארגונים לא-משלתיים	ICRC	האוי"ם ו-CAP	מימון (במיליוני דולרים)
386	241	35	לא ידוע	לא ידוע	30.6	193.3	2005
176	225	104.4	לא ידוע	לא ידוע	34.5	273	2006
29.8*	לא ידוע	לא ידוע	לא ידוע	לא ידוע	57.4 (appeal)	256.5	2007
לא ידוע	לא ידוע	לא ידוע	לא ידוע	לא ידוע	לא ידוע	4.7	208

מקור: Relief web, אתרי האינטרנט של ICRC, ECHO, USAID.

* עד לחודש אפריל

התליך הפניה המשולבת (CAP)

אחוז המימון של CAP 07 (נכון לתאריך 14 בדצמבר 2007)	אחוז המימון של CAP 08 (נכון לתאריך 16 בינואר 2008)	CAP 2008			CAP 2007 - revised May 2007			In S million	תחום
		מימון במיליוני דולרים	מספר הפרויקטים	דרישות במיליוני דולרים	מימון במיליוני דולרים	מספר הפרויקטים	דרישות במיליוני דולרים		
36%	1%	0.2	26	22.2	3.8	14	11.3	חקלאות	
81%	0%	0	8	18.3	15.7	7	14.2	שירותי תיאום ותמיכה	
37%	2%	2.8	17	158	61.0	17	198,1	שיקום כלכלי ותשתיות	
84%	0%	0	6	7.9	7.3	4	9.1	חינוך	
93%	0%	0.01	9	156.1	136.9	8	149.7	מזון	
66%	1%	0.3	26	40.1	25.4	30	35.7	בריאות ופסיכו-סוציאלי	
66%	12%	1.1	15	8.7	0.2	4	1.7	הגנה	
13%	1%	0.3	17	42.9	4.3	19	35.0	מים ותברואה	
17%	-	0	-	-	0.3	-	0.0	מחסה ומוצרים שאינם מזון	
100%	0%	0	1	5.5	0.1	-	0.0	רב תחומי	
-	0%	0	1	2	7.2	-	-	תחום שטרם הוגדר	
-	0%	0	1	0.2	-	-	-	סילוק מוקשים	
61%	1%	4.7	127	461.9	261.9	103	454.7	סה"כ	

מקור: OCHA, מערכת מעקב פיננסי (FTS).

התקציב התפעולי של הרשות הפלסטינית

תקציב 2007		2006		2005		במיליוני דולרים
%	במיליוני דולרים	%	במיליוני דולרים	%	במיליוני דולרים	
51	1280	24	344	40	894	רווחי סליקה שנגבו ע"י ממשלת ישראל
13	336	26	378	22	476	הכנסות מקומיות
36	907	51	738	16	349	מימון חיצוני לשם תמיכה תקציבית
0	0	-2	-25	22	477	סה"כ מימון אחר, לרבות דיבידנד קרן ההשקעות הפלסטינית מתן אשראי נטו
100	2523	100	1435	100	2196	סה"כ

מקור: דוחות הבנק העולמי, קרן המטבע הבינלאומית, מנגנון המימון הבינלאומי הזמני, סוכנויות האוי"ם.

מקור: התפתחויות מקרו-כלכליות ופיסקליות במדי המערבית ובעזה. 17 בדצמבר 2007. מקורות ההכנסה האמורים לעיל מממנים את תקציב התפעול של הרש"פ. סכום ההלוואה נטו, כפריט עלות, אינו נכלל בטבלה זו.



מנגנון המימון הבינלאומי הזמני (TIM)

במיליוני דולרים	התחייבויות מאושרות במיליוני דולרים	סה"כ מימון נכון לתאריך 11 בינואר 2008
ESSP \ חלון 1 TIM	72.10	46.72
חלון 2 TIM	191.26	174.76
חלון 2 TIM	621.51	582.83
סה"כ	884.87	804.31

חלון II: חלון II של מנגנון המימון הבינלאומי ממומן במלואו ע"י הנציבות האירופית במטרה להבטיח גישה לחשמל, שירותי בריאות ותברואה.

1. אספקת חירום של דלק

תחום	מספר מתקנים	הערה: TIM הפסיק בהדרגה את תוכנית אספקת הדלק בעיתות חרום, אשר הסתיימה בתאריך 22 במאי 2007
בתי חולים ומרכזי רפואה	45	1.4
מערכת המים	103	2.1
מערכת מי השופכין	75	0.8
מחוללי חשמל כלליים	6	0.8
סיוע באסון אום אל-נאסר	29	0.01
סה"כ	258	5.1
עלות כוללת במיליוני דולרים, נכון לתאריך 11 באוקטובר 2007		5.3

לאחר תיקונה החלקי של תחנת הכוח בעזה בחודש נובמבר 2007, הפסיק TIM בהדרגה את תוכנית חלוקת הדלק בעיתות חרום, אשר הסתיימה בתאריך 22 במאי 2007.

(2) תמיכה לצורכי הפקת ואספקת חשמל

עלות במיליוני דולרים, נכון לתאריך 11 בינואר 2008	דלק שהתקבל, במיליוני ליטרים, נכון לתאריך 11 בינואר 2008	
138.3	124	תחנת הכוח של עזה
8.2		הפקת חשמל בעזה
5.1		אספקת חשמל בעזה
12.5		הפקת חשמל בגדה המערבית
	164.1	עלות כוללת במיליוני דולרים, נכון לתאריך 11 בינואר 2008

(3) גישה לטיפול רפואי ברמה גבוהה

עלות במיליוני דולרים (תשלום חד-פעמי במהלך שנת 2006)	
4.3	עלות ההפניות לבתי חולים בירושלים המזרחיים, במיליוני דולרים

חלון III: חלון III של מנגנון המימון הבינלאומי ממומן ע"י הנציבות האירופית, מדינות החברות באיחוד האירופי ומדינות אחרות. הוא מספק סעד לכמיליון פלסטינים פגיעים או עניים, אשר הושפעו מהמשבר הנוכחי, באמצעות סיוע ישיר בכסף מזומן.

סוג	מספר המוטבים	מספר הקצבות שהתקבלו	סכום כולל שהתקבל, בדולרים, נכון לתאריך 11 בינואר 08
עובדים של ספקי שירותי בריאות, בעלי הכנסה נמוכה	12000	18	92.3
ספקי שירותים לציבור, בעלי הכנסה נמוכה	59000	16	368.8
פנסיונרים	6700	16	39.6
התוכנית למקרים של קושי חברתי עבור מעוטי יכולת	40000	6	63.4
מוטבי התוכנית למקרים של קושי חברתי - מזון תמורת עבודה \ תוכנית ההכשרה	39000	1	10.5
עובדי המשטרה האזרחית	16000	2	8

הערה: קצבת המשטרה האזרחית היא תרומה חד-פעמית שהוענקה ע"י ממשלת הולנד. מקור: מנגנון המימון הבינלאומי הזמני, עדכון בנושא התקדמות היישום. מבוסס על נתוני TIM; במקור בירור. נכון לתאריך 29 במרץ, 1 יורו = 1.53 דולר.

מקורות ורציונאל

שלושה גורמים חברו יחד ותרמו להיווצרות המשבר ההומניטרי בשטחים הכבושים:

1. העדר הגנה על אזרחים והתגברות אלימות. 2. החמרת ההגבלות על התנועה בשטחים הכבושים ו-3. המשבר הפיננסי והמוסדי שפקד את הרשות הפלסטינית (רש"פ) בעקבות ניצחונה של תנועת החמאס בבחירות למועצה המחוקקת הפלסטינית (PLC) שנערכו בינואר 2006. משבר זה הסתיים ביוני 2007 אך אותותיו עדיין ניכרים.

אירגון OCHA עוקב מאז שנת 2002 אחר ההתפתחויות בשטחים הכבושים ומדווח מדי חודש על נושאים של הגנה על אזרחים והגבלות התנועה בשטחים הכבושים. ואולם, בעיקבות ההידרדרות הנמשכת במצב ההומניטרי בשטחים הכבושים, חברו יחד מספר סוכנויות של האו"ם ואירגונים לא ממשלתיים שהשתתפו בפניה המשולבת לגיוס תרומות CAP 2006 והפיקו יחדיו את המעקב הומניטרי. זהו פירסום חודשי ובו מעקב שיטתי אחר ההתפתחויות בשטח, תוך התמקדות במדדים הומניטריים עיקריים בסקטורים הבאים: הגנה על אזרחים, הגנה על ילדים, תנאים סוציו-אקונומיים, בריאות, כולל תמיכה פסיכו-סוציאלית, בטחון במזון, חקלאות, חינוך, מים ותברואה. דיווח זה כולל גם מידע על הגבלות תנועה וחופש גישה הומניטרי ומעקב אחרי התחייבויות ברטיני משנת 2002. (התחייבויות שנתנה ממשלת ישראל לשליחת מזכ"ל האו"ם שבקרה באיזור ב- 2002 וענין הבטחת עקרונות ההגנה על אזרחים והבטחת גישה הומניטרית).

המעקב ההומניטרי הנוכחי מסתמך על החלטות מועצת הבטחון, ההכרזה האוניברסאלית על זכויות האדם, החוק ההומניטרי הבינלאומי (IHL) והסכם המעברים (AMA) ושואב מהם את הסטנדרטים לניטור מדדי ההגנה, הגישה וחופש התנועה. המגזרים השונים קבעו את העקרונות ההומניטריים המקובלים כנקודת התייחסות התחלתית. ופתחו מדדים שבאמצעותם ניתן לאמוד את המצב ההומניטרי במצב של קונפליקט ממושך ומתמשך, כמו זה השורר בשטחים הכבושים. (ראו הגדרת המדדים בסעיף "הגדרת מושגים בטבלאות").

המעקב ההומניטרי משתמש בשילוב של מדדים הומניטריים, בתצפיות שדה מאוששות, וכדיווחים ממקורות מוסמכים על המצב הסוציו-אקונומי וההומניטרי השורר בשטחים הכבושים, על מנת לנתח באמצעותם את המצב. בכוחן של שיטות מגוונות אלה לספק נקודות מבט שונות על המצב השורר בשטחים. המדדים ההומניטריים חושפים שינויים בטווח הרחוק יותר, כמו גם הסתמנות של מגמות חדשות מדי חודש. תצפיות השדה ממחישות סימנים של מתח שעשוי להצביע על שינויים עתידיים. הדו"חות מספקים מידע ספציפי בנושאים ממוקדים או מתארים את התמונה הרחבה יותר על הנעשה בשטחים הכבושים.

האירגונים וקבוצות העבודה הבאים משתתפים בהפקת המעקב ההומניטרי:

תחום	ניהול תחום
הגנה	OHCHR/OCHA
סוציו-אקונומי	UNRWA
בריאות	WHO
פסיכו-סוציאלי והגנה מפני אלימות	UNICEF (United Nations Children's Fund)
מזון	WFP
חקלאות	FAO
חינוך	UNICEF
מים ותברואה	UNICEF
תיאום וביטחון	UN OCHA (United Nations Office for the Coordination of Humanitarian Affairs)



הגדרת מושגים בטבלאות

הגנה על אזרחים

1. מספר הנפגעים הפלסטינים והישראלים (הרוגים ופצועים) כתוצאה ישירה מהסכסוך. המקור: OCHA. הנפגעים הנכללים בנתונים אלה כוללים את כלל הנפגעים כתוצאה ישירה מהסכסוך עם ישראל וכיבוש השטחים על ידה, כולל מבצעים צבאיים, הפגזות ארטילריה, מבצעי חיפוש ומעצר, הפגזות נגד הגדר, חיסולים ממוקדים, אלימות מתנחלים וכו'. הנתונים אינם כוללים נפגעים באירועים הקשורים לסכסוך בעקיפין, כגון נפגעים מהתפוצצות עצמים לא מזוהים (נפל תחמושת) וארועים שנסיבותיהם אינן ברורות או שהן שנויות במחלוקת. הנתונים מתייחסים לכלל הנפגעים, בכל הגילאים ומשני המינים גם יחד.
2. מספר הנפגעים הפלסטינים כתוצאה מאלמות פנימית. המקור: OCHA. על הנפגעים הכלולים בקטגוריה זו נמנים קורבנות מעשי איבה בין הפלגים הפלסטיניים היריבים, מאבקים בין משפחות, הפגזות פנימיות, (הקשורות לעימות/כיבוש) וכן ירי באנשים החשודים בשיתוף פעולה עם ישראל. הדיווח השיטתי על אירועים אלה החל במאי 2006 והנתונים המתייחסים לתקופות קודמות אינם מלאים.
3. מספר מבצעי החיפוש והמעצר, מספר המעצרים והעיכובים לחקירה. המקור: OCHA. מדדים אלה מתייחסים לפעולות המבוצעות על ידי כוחות הבטחון הישראליים ושכמהלכם מתבצעים חיפושיים בבתי התושבים. מאז ההתנתקות החד-צדדית של ישראל מרצועת עזה, מרביתן של פעולות אלה מתבצעות בערי ובכפרי הגדה המערבית ובמהלכן מתבצעים לעיתים קרובות מעצרים. עיכוב לחקירה (ללא מעצר) נמשך בדרך כלל ימים מספר, אבל ניתן להאריך את משך העיכוב לשלושה חודשים ואף יותר.

הגנה על ילדים

4. מספר הילדים הפלסטינים שנהרגו כתוצאה ישירה מהסכסוך. המקור: OCHA. מדד זה משמש לניטור החלטת מועצת הבטחון של האו"ם מס' 1612, שהתקבלה ב-26 ביולי 2005 ומתייחסת להגנה על ילדים בסכסוכים מזוינים. ילדים נפגעים ונהרגים בתקריות הקשורות ישירות לסכסוך והכיבוש. הנתונים כוללים ילדים שנהרגו בעת מבצעים של צה"ל, הפגזות ארטילריה, מבצעי חיפוש ומעצר, הפגזות נגד הגדר, חיסולים ממוקדים, אלימות מתנחלים וכו'.
5. מספר הילדים הפלסטינים שנפצעו כתוצאה ישירה מהסכסוך. המקור: OCHA. מדד זה משמש לניטור החלטת מועצת הבטחון של האו"ם מס' 1612. ילדים נפגעים בתקריות הקשורות ישירות לסכסוך והכיבוש. הנתונים כוללים ילדים שנהרגו בעת מבצעים של צה"ל, הפגזות ארטילריה, מבצעי חיפוש ומעצר, הפגזות נגד הגדר, חיסולים ממוקדים, אלימות מתנחלים וכו'.
6. מספר הילדים ישראלים שנהרגו כתוצאה ישירה מהסכסוך. המקור: OCHA. מדד זה משמש לניטור החלטת מועצת הבטחון של האו"ם מס' 1612.
7. מספר הילדים ישראלים שנפצעו כתוצאה ישירה מהסכסוך. המקור: OCHA. מדד זה משמש לניטור החלטת מועצת הבטחון של האו"ם מס' 1612.
8. מספר הילדים הפלסטינים שנהרגו כתוצאה עקיפה מהסכסוך. אלה הם ילדים שנהרגו בתקריות הקשורות בעקיפין לסכסוך ולכיבוש, כגון התפוצצות עצמים לא מזוהים (נפל תחמושת), תאונות דרכים בשטחים בהן מעורבים כלי רכב ישראלים, התפוצצות רקטות מתוצרת מקומית (קסאמים), מוות בבתי כלא, מוות ממחלה כאשר סביר להניח שהמוות אירע בשל התנאים הרפואיים השוררים בעת מבצע צבאי או כאשר הגישה לקבלת טיפול רפואי נמנעה.
9. מספר הילדים הפלסטינים שנהרגו כתוצאה מאלמות פנים פלסטינית. המקור: OCHA. מדד זה משמש לניטור החלטת מועצת הבטחון של האו"ם מס' 1612. ילדים נהרגים בתקריות כתוצאה של מאבקים בין הפלגים או בין משפחות, הפגזות פנימיות (הקשורות לעימות/כיבוש) וכן ירי באנשים החשודים בשיתוף פעולה עם ישראל. הדיווח השיטתי על אירועים אלה החל במאי 2006 והנתונים המתייחסים לתקופות קודמות אינם מלאים. הנתונים אינם כוללים את מספר הילדים שנהרגו כתוצאה מרשלנות בטיפול בחומרי נפץ.
10. מספר הילדים הפלסטינים המוחזקים במעצר על ידי הרשויות הישראליות. המקור: DCI, מ-1 בינואר 2007. מדד זה משקף את הרמה הכללית של המתיחות בגדה המערבית. אמנת האו"ם לזכויות הילד קובעת כי שלילת חופש מיילדים צריכה להיות בחזקת המוצא האחרון ולפרק הזמן הקצר ביותר.

אלימות ורכוש פרטי

11. תקריות בהן מעורבים מתנחלים. המקור: OCHA. מדד זה מצביע על רמת המתח השורר בין פלסטינים ומתנחלים בגדה המערבית. תקרית היא אירוע שבמהלכו מתבצעת פעולה אלימה על ידי מתנחל כנגד פלסטיני או להפך, או כנגד זר המתגורר בקהילה פלסטינית (כגון משקיפים בינלאומיים) והיכול להסתיים במוות או בפציעה, אך לא בהכרח. בפעולה האלימה יכולה להיות מעורבת מכונית – ייחודי בכוכנית נוסעת או נהיגה פרועה ברכב באופן שמסכן עוברי אורח כל צורה של התגרות כגון הפחדה או איום פיזי, ידוי אבנים, מרדף אחרי בני אדם מבלי לגרום לנפגעים. תקרית הקשורה ברכוש, נזק לבית פרטי, אדמה, מקנה, וכדומה וכל תקרית שמהלכה מתבצעת השגת גבול או כניסה לשטח פרטי. מדדים אלה מתייחסים גם לתקריות בהן צה"ל סוגר שטח מסויים לכניסת פלסטיני בשל נוכחות או פעילות מתנחלים במקום.
12. מספר רקטות הקסאם מתוצרת עצמית, פגזי ארטילריה של צה"ל ותקיפות חיל האוויר הישראלי ברצועת עזה וממנה. המקור: MORD OCHA בעיר עזה, בהסתמך על נתונים משניים המסונפקים על ידי אונר"א ומשרד הקישור הפלסטיני. מדדים אלה מצביעים על מגמות ועל רמת הסכסוך ברצועת עזה. הנתונים כוללים רקטות קסאם שנורו מהרצועה לעבר ישראל אך התפוצצו בשטחה.
13. לסני יולי 2007 הנתונים אודות ירי פצצות מרגמה התייחסו למספר הפצמ"רים שנורו לעבר יחידות צה"ל ברצועה. מאז יולי 2007 מתבצע פילוח של נתון זה.
14. מספר המבנים שצה"ל הרס בגדה המערבית וברצועת עזה. המקור: OCHA. מבנה נחשב להרוס כאשר הוא נהרס לחלוטין, ניזוק ללא תקנה באופן כזה שיש צורך להרוס אותו עד היסוד לפני שניתן להתחיל בפעולות שיקוף המספר כולל מבנים שנהרסו בידי בעליהם עקב קבלת צו הריסה

מהשלטונות הישראליים. מרבית הריסות המבנים מתבצעות כאשר למבנה אין, לכאורה, רשיון בנייה תקף, חלק מההריסות מתבצעות בעת פעילות צבאית ואחרות בשל בניית הגדר. ברצועת עזה מרבית ההריסות מתבצעות בעת תקיפה של חיל האוויר הישראלי או בעת פלישה קרקעית. מבנה מיושב הוא מבנה שבו מתגוררים בני אדם, או חוסים בו זמנית לצרכים עונתיים, כמו למשל בעונת קטיף הזיתים.

גישה וחופש תנועה

15. מכשולים פיזיים של צה"ל בגדה המערבית. המקור: OCHA. תנועת הפלסטינים בגדה המערבית מוגבלת על ידי סדרת מכשולים פיזיים כגון מחסומים, חסימות דרכים (באמצעות קוביות בטון), תעלות, תלי עפר וכדומה. מחסומי פתע משבשים עוד יותר את חופש התנועה בהיותם מוצבים בשעות שיא בתנועה, בשעות הבוקר ולפנות ערב. עיכובים של יותר משעה נרשמים בדרך כלל במחסומים נייחים ובשל טבעם הלא צפוי מתקשים הפלסטינים לתכנן את נסיעותיהם. אירועי עוצר המתחילים בחודש מסויים ונמשכים גם בחודש שאחריו נספרות כתקרית אחת. ב-2007 היו שלוש תקריות מעין אלה.
 16. עוצר המוטל על ידי צה"ל - המקור: OCHA. משך העוצר נספר פעם אחת עבור כל אירוע. עוצר המוטל על מספר שכונות בעת ובעונה אחת נספר כאירוע אחד. עוצר המוסר ומוטל שנית באותו יום נספר כשתי תקריות. אירוע עוצר אחד יכול להמשך מספר ימים.
 17. תקריות גישה המדווחות על ידי אירגונים בינלאומיים. המקור: טופסי דיווח של ACIS הנאספים על עדי עובדי OCHA ו-UNRWA בגדה המערבית וברצועת עזה. החלטת מועצת הבטחון 1405 שהתקבלה ב-2002 מדגישה את "הדחיפות והחיוניות של גישה חופשית לאירגונים הומניטריים ואירגוני בריאות עבור האוכלוסייה האזרחית הפלסטינית". בנוסף, ממשלת ישראל התחייבה "לסייע לפעולתם השוטפת של אירגוני הסיוע הבינלאומיים..." (התחייבות ברטיני, 2002). בשיחות בין UNSCO וגורמים צבאיים ישראלים סוכם כי אנשי אירגונים בינלאומיים לא אמורים להמתין במעבר ארז יותר מ-20 דקות.
 18. תקריות עם אמבולנסים - עיכוב ומניע גישה בגדה המערבית ותנועה לצרכים רפואיים מרצועת עזה. המקור: הסהר האדום הפלסטיני (PRCS) ואירגון הבריאות העולמי WHO. התקריות דווחו על ידי צוותי הסהר האדום הפלסטיני במחסומים בגדה המערבית. רק תקריות בהן נוצר עיכוב של למעלה מ-30 דקות מדווחות. חולים בעלי הפניות רפואיות מטעם משרד הבריאות הפלסטיני, הזקוקים לטיפול רפואי מחוץ לרצועת עזה, נדרשים לנסוע לגדה המערבית, כולל ירושלים המזרחית או לישראל, דרך מעבר ארז. חולים הזקוקים לטיפול רפואי בחו"ל נדרשים לצאת את הרצועה דרך מעבר רפיח. חולים המבקשים להיכנס לישראל או לעבור דרכה לגדה או לירדן נדרשים לקבל היתרים מהשלטונות הישראליים.
 19. גישה חיצונית אל ומהשטחים הכבושים - ימי סגר. המקור: משרד העבודה הפלסטיני, דוחות סגר, דו"ח מעקב דו שבועי של OCHA אחר יישום הסכם המעברים (AMA). ימי סגר הם ימים בהם תושבי הגדה המערבית אינם יכולים להיכנס לירושלים או לישראל, ללא קשר להיתרים התקפים שבידיהם. בדרך כלל איסור זה איננו חל על עובדי אירגונים בינלאומיים, צוותים רפואיים, מקרים הומניטריים ועל פלסטינים מהגדה הבאים להתדיין בבתי משפט ישראליים. ברצועת עזה ימי הסגר הם ימים בהם מעבר ארז סגור בפני פלסטינים, כמדווח בדוחות AMA הדו-שבועיים.
 20. תנועת אנשים אל ומחוץ לרצועת עזה - ממוצע יומי. המקור: משרד OCHA בעיר עזה; משטרת הדרוכנים והגבולות של הרשי"פ (הרשות הפלסטינית); צוות הסיוע האירופי במעבר הגבול רפיח (EU BAM). שלטונות ישראל מפקחים מרחוק על העוברים ושבים במעבר רפיח ובסמכותם למנוע מעבר של אנשים מצד לצד. מעבר רפיח איננו יכול לתפקד ללא נוכחות צוות ה-EU BAM התלוי במעבר כרם שלום הנמצא בשליטה ישראלית על מנת להגיע לרפיח.
 21. תפעול מעברי הרצועה - אחוז הימים בהם פועלים המעברים (מכלל הימים המתוכננים לעבודה, לא כולל שבתונים). המקור: דו"ח מעקב דו-שבועי ליישום 1 AMA. מעבר קרני מתוכנן לפעול ששה ימים בשבוע; 2. מעבר סופה מתוכנן לפעול חמישה ימים ולעיתים הוא פועל יום נוסף על מנת לאפשר הכנסת סחורות אחרות מלבד חצץ. 3. צינור הדלק בנחל עוז מתוכנן לעבוד ששה ימים בשבוע.
 22. תנועת סחורות במעבר קרני - ממוצע יומי. המקור: דו"ח מעקב דו-שבועי ליישום 1 AMA. הממוצע היומי של משאיות מטען העוברות בקרני מחושב על בסיס מספר ימי התפעול המתוכננים. מעבר קרני הנו המעבר המסחרי העיקרי לצורך יבוא ויצוא סחורות אל ומחוץ לרצועה וכן עבור יבוא הומניטרי. על פי הסכם המעברים (AMA) שנחתם בין ממשלת ישראל והרשי"פ בנובמבר 2005, לפחות 150 משאיות יצוא היו צריכות לצאת את הרצועה מדי יום בשנת 2006 ומספר זה היה אמור להגיע ל-400 משאיות יצוא ליום עד 31 בדצמבר 2006.
 23. יבוא אחר לרצועת עזה - סה"כ. המקור: UNSCO. מדד זה משקף את סה"כ מטעני היבוא החודשיים של חצץ (דרך מעבר סופה) ודלק (דרך צינור הדלק בנחל עוז) אל תוך הרצועה.
- ## תנאים סוציו-אקונומיים
24. שיעור האבטלה - "הגדרה מקלה". המקור: סקר כוח העבודה של הלשכה המרכזית הפלסטינית לסטטיסטיקה (פלמ"ס - PCBS). בהקשר של סכסוך מתמשך, הגדרה סטנדרטית של אבטלה (המתייחסת לסך כל המובטלים מבקשי העבודה בפועל במשק) עלולה להיות לא מדוייקת ולא משקפת את המצב לאשורו מאחר ומספר ניכר של עובדים מובטלים חדלו זה כבר לחפש עבודה. לפיכך, אנו מיישמים "הגדרה מקלה" של האבטלה, על ידי הוספת מספר האנשים המובטלים, אף שכרגע הם אינם נמנים על מבקשי העבודה האקטיביים ("לא פעילים") לסך כל האנשים המובטלים (והמחפשים עבודה) על פי הסטנדרטים והקריטריונים של אירגון העבודה הבינלאומי (ILO).
 25. משקי בית החיים בעוני - מבוסס צריכה. המקור: פלמ"ס. קו העוני מצוין רמת הכנסה שמתחתיה יתקשה האדם לרכוש את המוצרים והמצרכים הדרושים למחייתו. קו העוני הפלסטיני הרשמי (קו יחסי) מתבסס על הצריכה הממוצעת של מצרכים חיוניים (מזון, ביגוד, דיור, אספקה שוטפת לצורכי משק הבית, מוצרי טיפוח אישי והיגיינה, תחבורה וחינוך) על ידי משפחה בת שש נפשות. לרבעון השני (2Q) של שנת 2006, מעריך הפלמ"ס כי קו העוני הפלסטיני עומד על 2,143 ש"ח. העוני המרוד / העמוק מחושב באופן שיכלול תקציב עבור מזון, ביגוד ודיור עבור משפחת בת 6 נפשות והוא עומד על 1,732 ש"ח בשנת 2005 (המקור: פלמ"ס). נתוני הפלמ"ס אינן מאפשרים להפריד נתונים אלה עבור הגדה המערבית ורצועת עזה.
 26. מספר הפלסטינים המועסקים בישראל ובהתנחלויות: המקור: סקר כוח העבודה של הפלמ"ס. בשנת 2000, כ-146,000 פלסטינים תושבי השטחים הכבושים הועסקו בישראל ובהתנחלויות. נתון זה מהווה כ-3% מכוח העבודה הפלסטיני ומראה עד כמה חשובה לפלסטינים גישה לשוק העבודה בישראל.

- 27 יחס התלות הכלכלית. המקור: סקר כוח העבודה של הפלמ"ס. גודל האוכלוסיה (מספר התושבים) חלקי מספר המועסקים. ככל שהיחס גדול יותר כך גדלה התלות של האוכלוסיה המובטלת בזו המועסקת.
- 28 מדד המחירים לצרכן (CPI) - מודד שינויים במחירים לצרכן של סחורות ושירותים בפרקי זמן נתונים, ומספק מידע על גובה האינפלציה. המקור: פלמ"ס, דו"ח מדד המחירים לצרכן, רבעוני ושנתי, זמין משנת 1996.
- 29 שכר יומי. המקור: סקר כוח העבודה של הפלמ"ס. סה"כ השכר היומי נטו המשולם לכלל העובדים במשק חלקי מספר ימי העבודה בתקופה נתונה (הערך החציוני). על מנת לאמוד את כוח הקנייה יש להתייחס אל נתון זה בזיקה לשינויים במדד המחירים לצרכן.

בריאות

- 30 מספר הביקורים ברפואה ראשונית, על פי נותן השירות. המקור: מנהלת הרפואה הראשונית (PHC); המחלקה למרפאות לאם ולילד; מחלקת האפידמיולוגיה של UNRWA (שירות חינוך). הנתונים נאספו על ידי ארגון הבריאות העולמי (WHO). מספר הביקורים ברפואה ראשונית על פי נותן השירות מצביע על זמינות השירותים הניתנים במרפאות משרד הבריאות הפלסטיני ו-UNRWA (שירות חינוך) וכן על הזמינות והאופציות לרכישת שירותים פרטיים תמורת תשלום. המדד מראה גם את האופן שבו אילוצים כלכליים עשויים להשפיע על הבחירה בספקי שירותי בריאות. כל נתון חודשי יש להשוות לחודש הקודם וכן לחודש המקביל בשנה הקודמת או שנים קודמות. אירגונים לא ממשלתיים המספקים שירותי בריאות ברצועת עזה כוללים את הסהר האדום הפלסטיני (PRCS) האגודה הפלסטינית לשירותי בריאות (PMRS) ואיגוד עובדי הבריאות (UHC). אלה הם האירגונים הלא ממשלתיים העיקריים המספקים שירותי בריאות ברצועה.
- 31 השיעור היחסי של שירות רפואי הניתן על ידי ספקי שירות שונים. המקור: תעודות לידה המוצגות במרפאות הרפואה הראשונית בעת מתן חיסון נגד שחפת (BCG), נרשם ומדווח על ידי WHO. מדד זה מצביע על יכולתו של השירות הציבורי לספק שירותי רפואה מונעת וכן על העומס המוטל על שירותים אלה. כמו כן, הוא מצביע על זמינות של שירותים אלטרנטיביים במגזר הפרטי ועל מידת הפנייה לשירותים פרטיים תמורת תשלום. המדד מצביע על האופן שבו מחסומים פיננסיים משפיעים על הנגישות של אנשים לשירותי בריאות ועל אפשרויות הבחירה של ספקי שירות. כל נתון חודשי יש להשוות לחודש הקודם וכן לחודש המקביל בשנה הקודמת או שנים קודמות.
- 32 מספר הפריטים הפרמצאוטיים הנמצאים במלאי חסר. המקור: בית המרקחת המרכזי של משרד הבריאות הפלסטיני, מדווח על ידי WHO. 'מלאי חסר' פירושו 'מלאי של פחות מחודש אחד'. ישנם 416 תרופות ו-596 פריטי ציוד מתכלה שצריכים להיות זמינים בכל עת במחסנים המרכזיים במלאי המספיק ליותר מ-3 חודשים על מנת להבטיח מענה מספק לצרכים הפרמצאוטיים. מדד זה מצביע על איכות המענה הרפואי כמו גם על היענות התורמים.
- 33 תת-תזונה בקרב ילדים בגילאי 12 - 9 חודשים ברצועת עזה ו-24 - 0 חודשים בגדה המערבית. המקור: בסיס נתונים חדש של משרד הבריאות הפלסטיני במסגרת דו"ח לאומי על מעקב תזונתי החל מ-יוני 2006 - המדד הוא SD2. לצורך הערכת אנמיה ברצועת עזה, השתמשו באותו מקור מאז יוני 2006, ואילו לתקופה שבין ינואר ומאי 2006 השתמשו בבסיס הנתונים של המרפאות הראשוניות של משרד הבריאות הפלסטיני. למרות שהנתונים בשני בסיסי הנתונים מתייחסים לילדים בגילאי 12 - 9 חודשים, ונאספו בעת חיסוני החצבת, לא ניתן לזהות מגמות משום שהמתודולוגיה בה השתמשו בעת איסוף הנתונים שונה באורח מהותי בשני בסיסי הנתונים. ואולם, בסיס הנתונים החדש אמור להיות מהימן יותר מקודמו ואמור להצביע על שכיחות מדויקת יותר. בגדה המערבית, הנתונים מבסיס הנתונים החדש עדיין אינם זמינים. כמו כן, מאחר והנתונים בגדה המערבית נאספו במרפאות (ולא בעת החיסונים) הנתונים מייצגים פחות את כלל אוכלוסיית הילדים בגילאי 0-2. תת-משקל הוא המשקל היחסי לגיל והוא עלול להצביע על תת-תזונה חריפה. אנמיה היא חסר בברזל, כאשר רמת ההמוגלובין נמוכה מ-11 mg / l. מדדים של תת-תזונה משמשים כאותות אזהרה מוקדמת לקראת התכנות של משבר הומניטרי כתוצאה מתזונה לקויה, תנאי חיים קשים ותנאי תברואה ואספקת מים לא נאותים. מדדים אלה מאפשרים לעקוב אחר ההשפעה וההשלכות של משבר כלכלי.
- 34 מספר הביקורים בשל שלשול קשה בילדי פליטים בגילאי 3 - 0 שנרשמו במרפאות UNRWA. המקור: המחלקה האפידמיולוגית של UNRWA בגדה המערבית וברצועת עזה. מדד זה מאפשר לעקוב אחר המצב התברואתי, האיכות והיעילות של התערבויות סביבתיות. נתונים חודשיים מושווים לנתוני החודשים המקבילים בשנים קודמות במטרה לעקוב אחר דפוסי תחלואה עונתיים.
- 35 מספר המטופלים החדש במרפאות הקהילתיות לבריאות הנפש, שירותי בריאות הנפש של משרד הבריאות הפלסטיני ומרפאות החוץ של בתי החולים והמרפאה לבריאות הנפש שבניהול GCMHP בעזה ובגדה המערבית. המקור: המחלקה האפידמיולוגית של UNRWA בגדה המערבית וברצועת עזה, משרד הבריאות הפלסטיני, מרכז המידע הפלסטיני לבריאות ומנהלת המרפאות הקהילתיות ברצועת עזה ובגדה המערבית. הנתונים נאספו על ידי WHO. נתון זה מצביע על השפעת המשבר הנוכחי על בריאות הנפש של הפלסטינים וכן נעל איכות השירותים הפסיכו-סוציאליים הזמינים לפלסטינים.

חקלאות

- 36 תפיסת אדמות מעובדות, יישור אדמות, אדמות מופרות, בדונם - בגדה המערבית וברצועת עזה. מקורות: משרד החקלאות הפלסטיני, הועדות לסיוע חקלאי (PARC), נאסף על ידי FAO. "תפיסת אדמות" מתייחסת לאדמות חקלאיות ציבוריות או פרטיות, הנתפסות על ידי הצבא, מוחרמות או מעוקלות או שנעשות בלתי נגישות לחקלאים פלסטינים מסיבה כלשהי (בניית הגדר, בניית התחלואות, כבישים, שטחים צבאיים סגורים וכו'). אדמה מיושרת היא אדמה ציבורית או פרטית שהצבא עקר ממנה את העצים ואת הגידולים, או שמנע את ישובה על ידי פלסטינים (בדרך כלל מסיבות בטחוניות). שטחים אלה נגישים לחקלאים פלסטינים לעיבוד מחודש לאחר ביצוע ה"יישור". האנשים המושפעים הם אלה אשר אדמותיהם נתפסו או יושרו וכתוצאה מכך נפגע מקור פרנסתם חלקית או באורח מלא. "אנשים מושפעים" הם בעלי האדמות בלבד, למרות שמעגל רחב יותר של אנשים נפגע במקרים מעים אלה, למשל פועלים חקלאים וסוחרים. אדמות מופרות או משוקמות הן אדמות שלא שימשו בעבר לחקלאות והפכו לאדמות חקלאיות בזכות תוכניות פיתוח של יזמים פרטיים או אירגונים לא ממשלתיים/האזורים. על פי רוב אדמות אלה הן אדמות פרטיות.
- 37 חממות שנהרסו או שוקמו - בגדה המערבית וברצועת עזה. מקורות: משרד החקלאות הפלסטיני, הועדות לסיוע חקלאי (PARC), נאסף על ידי FAO. הריסה משמעותה הרס מוחלט של חממה - המבנה עצמו והאדמה עליה הוקמה החממה. שיקום חממה פירושו הקמה מחדש של החממה על ידי בעליה או ביזמה וכמימון של אירגונים לא ממשלתיים/האזורים. האנשים המושפעים הם בעלי החממות שמקור פרנסתם ניגדע ועל כן הם הנפגעים.

38 מספר העצים שנהרסו. המקור: FAO, מנהלות משרד החקלאות הפלסטיני. עצים הרוסים הם עצים השייכים לפלסטינים ושנקרו, נשרפו או ניגדעו על ידי הרשויות הישראליות או על ידי מתנחלים. העצים הם בעיקר עצי זית אך הם יכולים להיות גם עצי פרי שונים (תפוזים, שקדים, אבוקדו וכו') ומהווים מקור הכנסה חשוב לבעליהם. האנשים המושפעים הם אלה המושפעים ישירות מהאובדן, כלומר בעלי המטעים ומשפחותיהם, למרות שמספר האנשים המושפעים גדול בהרבה וכולל גם את בני המשפחה המורחבת ואת העובדים בשכר.

39 תוצרת חקלאית המיובאת/מיוצאת מהרצועה וממנה – כמויות התוצרת החקלאית, כולל בעלי חיים, המיובאות ומיוצאות אל הרצועה וממנה (הטונות). המקור: משרד החקלאות הפלסטיני, רצועת עזה, המנהלות לשיווק חקלאי.

בטחון תזונתי

40 מחיר קימעונאי של מוצרי מזון בסיסיים בגדה המערבית, בשקלים חדשים. המקור: תוכנית המזון העולמית של האו"ם (WFP), מערכת לניטור שווקים. סקר מחירי שוק של VAM הינו הכלי העיקרי שבאמצעותו רושם ה-WFP את מחירי הסחורות בשווקים המקומיים. המחירים נרשמים בשבוע הראשון בכל חודש בחנויות קמעונאיות בכל הנפות בשטחים הכבושים.

41 המחיר לצרכן של מוצרי מזון בסיסיים ברצועת עזה, בשקלים חדשים. המקור: תוכנית המזון העולמית של האו"ם (WFP), מערכת לניטור שווקים. סקר מחירי שוק של VAM הינו הכלי העיקרי שבאמצעותו רושם ה-WFP את מחירי הסחורות בשווקים המקומיים. המחירים נרשמים בשבוע הראשון בכל חודש מחנויות קמעונאיות בכל הנפות בשטחים הכבושים.

42 זמינות של מוצרים בסיסיים ברצועת עזה. המקור: המשרד הפלסטיני לכלכלה לאומית, נאסף על ידי WFP. מוצרים בסיסיים מתייחסים למוצרי מזון המשווקים על ידי סוחרים בשוק החופשי ונגישים לכלל האוכלוסייה ולא כולל אספקה הומניטרית המחולקת על ידי אירגוני הסיוע למוטבים (בלבד). הזמינות של כל פריט מושווית להערכת הכמות היומית הדרושה מכל פריט ופריט על מנת לענות על הצרכים של כלל האוכלוסייה.

43 כמויות המזון המיובאות לרצועת עזה. המקור: Paltrade, נאסף על ידי WFP. סך הכל כמויות המזון המיובאות לרצועה – כולל אספקת מזון מסחרית והומניטרית. זמינות כל פריט מושווית לכמות המוערכת הדרושה מאותו פריט.

44 שלל הדגה ברצועת עזה. המקור: משרד החקלאות הפלסטיני, נאסף על ידי WFP. דגים הם ספקי החלבון מן החי הזמין והזול ביותר ברצועת עזה. בנוסף, הדגים מהווים מקור פרנסה חשוב לדייגים ולבני משפחותיהם. על פי הסכמי אוסלו, לפלסטינים הזכות לדוג במימי הים התיכון במרחק של 20 מיליון ימיים מהחוף העתי. במסגרת הבנות ברטיני, הסכימה ממשלת ישראל להתיר דייג פלסטיני במרחק של 12 מיילים ימיים מהחוף. דייגים מורשים כעת לדוג במרחק של 6 מיילים ימיים מהחוף, להוציא איזור ברוחב של 1.5 ו-1 מייל ימי מצפון ומדרום בהתאמה.

45 הנתונים הממוצעים לשנת 2006 מתבססים רק על נתונים מ-1 באפריל ועד 31 בדצמבר.

מים ותברואה

46 צריכת מים לאדם ליום – בליטרים – בגדה המערבית. הצריכה הממוצעת של מים לנפש ביום (כולל שימוש ביתי, חקלאי, שימוש לחיות משק בית ואובדן).

47 צריכת מים לאדם ליום – בליטרים – ברצועת עזה. הצריכה הממוצעת של מים לנפש ביום (כולל שימוש ביתי, חקלאי, שימוש לחיות משק בית ואובדן).

48 מחיר של מים במיכלית בגדה המערבית – בשקלים. המחירים נקובים בשקלים במטרה למנוע עיוותים כתוצאה מתנודות תדירות בשער הדולר).

49 מחיר של מים במיכלית ברצועת עזה – בשקלים. המחירים נקובים בשקלים במטרה למנוע עיוותים כתוצאה מתנודות תדירות בשער הדולר).

50 שיעור משקי הבית המחוברים לרשת החשמל והמשלמים את חשבונותיהם עבור צריכת המים. נתון זה משקף את אחוז משקי הבית שמהם יכולות הרשויות המקומיות לגבות תשלומים עבור שירותים הניתנים להם.

51 אחוז מהכנסת משקי הבית המוצא על שירותי תברואה.

52 הנתונים הממוצעים לשנת 2006 מתבססים רק על נתונים מ-1 באפריל ועד 31 בדצמבר.

53 כיסוי עלויות של חשבונות מים של מועצות מקומיות ועיריות בגדה המערבית.

54 כיסוי עלויות של חשבונות מים של מועצות מקומיות ועיריות ברצועת עזה.

חינוך

55 מספר בתי הספר בהם שובשו הלימודים לפחות יום אחד – הגדה המערבית. המקור: המשרד הפלסטיני לחינוך ולהשכלה גבוהה, נאסף על ידי UNICEF. מדד זה מצביע על אפשרות הגישה של תלמידים לבתי הספר. "שיבוש מוחלט" [של הלימודים] פירושו כי כל המורים והתלמידים לא הצליחו להגיע לבית הספר ובשל כך היה בית הספר סגור באותו יום. "שיבוש חלקי" פירושו שחלק מהתלמידים ו/או המורים לא הצליחו להגיע לבית הספר ועל כן לא התקיימו לימודים בחלק מהכיתות.

56 מספר בתי הספר בהם שובשו הלימודים לפחות יום אחד –רצועת עזה. המקור: המשרד הפלסטיני לחינוך ולהשכלה גבוהה, נאסף על ידי UNICEF. מדד זה מצביע על אפשרות הגישה של תלמידים לבתי הספר.

א. הגנה על אזרחים: Inter Agency Standing Committee IASC

ב. הגנה על ילדים: UNICEF

מקורות נתוני תחומים

- ג. אלימות: תוספת פרוטוקול 1 לאמנת ג'נבה, סעיף 51
- ד. גישה: ההכרזה האוניברסלית בדבר זכויות האדם, סעיף 13
- ה. גישה: האמנה הבינלאומית בדבר זכויות אזרחיות ופוליטיות, סעיף 12 (1)
- ו. סוציו-אקונומי: ההכרזה האוניברסלית בדבר זכויות האדם, סעיף 23
- ז. בריאות: WHO
- ח. בריאות: חוקת ארגון הבריאות העולמי (WHO, 1948)
- ט. ביטחון תזונתי: FAO/WHO/WFP
- י. מים ותברואה: ועדת האום בנושא זכויות כלכליות, חברתיות ותרבותיות, הער כללית מס' 15 (נובמבר 2002)
- יא. חינוך: UNICEF

הערות סיכום

1. ראה דוח 'מחסור בחשמל ברצועת עזה' מטעם OCHA, 8 בפברואר 2008.
2. בתגובה למשבר, הפיצה קרן UNICEF ערכות חירום בכתי חולים ברצועת עזה וקרן UNFPA סיפקה ל-MoH את התרופות שזמינות הגיעה לאכס. בנוסף, סיפקה קרן UNFPA מכשיר הרדמה לבית החולים שיפא.
3. ישראל הכריזה על יותר מ-20% משטחי הגדה המערבית כעל "שטח צבאי סגור" \ שטח אש. אזורים אלו מגבילים בפועל את הגישה ואת שימוש הפלסטינים ב-1.1 מיליון דונם (115,034 הקטרים) משטחי הגדה המערבית, אלא אם יש ברשותם אישור מטעם צה"ל או מטעם מועצות מקומיות של התנחלויות. רובם המכריע של אזורים אלו ממוקם בחלקה המזרחי של הגדה המערבית, לרבות עמק הירדן. למרות שאזורים אלו אינם מכילים התנחלויות ישראליות, ההתנחלויות ממוקמות סביבם או ביניהם. השטחים הצבאיים מתפקדים כגבול פיזי בין אוכלוסיית המתנחלים והקהילות הפלסטיניות המקומיות. אזורים שהוכרזו בעבר כשטחים צבאיים סגורים הועברו, במקרים מסוימים, לבעלות ההתנחלויות. לפרטים נוספים, ניתן לעיין בדוח 'השפעת ההתנחלויות ותשתיות ישראליות אחרות בגדה המערבית על מצבם ההומניטרי של הפלסטינים' מטעם סניף OCHA בשטח הפלסטיני הכבוש, יולי 2007, עמ' 42.
4. בנוסף להריסת 16 מבני מגורים, הרס צה"ל 13 מכלאות בע"ח, שלוש חנויות, מפעל נטוש ובית המצוי בשלבי בנייה (טובאס, יריחו, קלקיליה, סלפיט, רמאללה וחברון).
5. תנועת שלום עכשיו. 'אזור C: נתוני בנייה פלסטינית והריסת מבנים - פברואר 2008'. ניתן לעיין בדוח באתר האינטרנט <http://www.peacenow.org.il>.
6. הנתונים מאת ארגון המזון והחקלאות (FAO) של האו"ם.
7. סעיף 46 של תקנות האג בנוגע לחוקי ונוהגי מלחמת היבשה, תוספת לאמנת האג מס' 4 משנת 1907.
8. סעיף 53 של אמנת ז'נבה הרביעית בנוגע להגנה על אזרחים בעת מלחמה.
9. סעיף 43 של תקנות האג בנוגע לחוקי ונוהגי מלחמת היבשה, תוספת לאמנת האג מס' 4 משנת 1907.
10. סעיף 11 של ועידת האו"ם הבינלאומית בדבר זכויות כלכליות, חברתיות ותרבותיות, שנת 1966.
11. סעיף 17 של ועידת האו"ם הבינלאומית בדבר זכויות אזרחיות ופוליטיות, שנת 1966.
12. סעיף 25, פסקה 1, ההכרזה האוניברסלית בדבר זכויות האדם.
13. החולים נדרשים לרשום את שמם ואת מספר תעודת הזהות שלהם במשרד קצין הקישור הפלסטיני שבמעבר ארז לפני כניסתם לחלקו הישראלי של המעבר. לא כל החולים, אשר כניסתם נדחתה, שבים אל הצד הפלסטיני ומדווחים על דחיית כניסתם אל שטח ישראל.
14. כל חתכי נתוני האבטלה המוצגים בסעיף זה מבוססים על הגדרות בינלאומיות קבועות (ILO), זאת מכיוון ש-PCBS אינה מספקת חתכים של נתוני אבטלה משוערים לפי "הגדרה גמישה".
15. פריטים המצויים בירמת זמינות אפסי' פירושם מלאי המספיק למשך 0-1 חודש, כלומר מתחת לרמת הביטחון.
16. התרופות האנטיביוטיות הנפוצות בשטח הפלסטיני הכבוש הן: קלוקסאצילין, ריפמיציין, סולפמטוקסזול וטרימטופרימ, אריטרומיצין, צפלקסין ואמוקסיצילין. ארגון הבריאות העולמי (WHO) סיפק ל-MoH ריפמיציין, סולפמטוקסזול וטרימטופרימ, אריטרומיצין וצפלקסין.
17. התרופות הציטוטוקסיות נכללות ברשימת התרופות החיוניות.
18. חיסון MMR אמור להינתן בגיל 15 חודשים.