



## הריסות מבנים בשטח C בגין היעדר אישורי בנייה ועקירת התושבים הנובעת מהן

### נקודות עיקריות

- נכון להיום, עומדים ותלויים צווי הריסה כנגד יותר מ-3,000 מבנים בבעלות פלסטינית בגדה המערבית, אותם ניתן להוציא לפועל באופן מיידי וללא הודעה מוקדמת. ברחבי הגדה המערבית, לפחות עשר קהילות קטנות מצויות בסכנת עקירה כמעט מלאה עקב צווי ההריסה הרבים העומדים כנגד בתי התושבים.
- במהלך הרבעון הראשון של שנת 2008, הרסו רשויות ישראל 124 מבנים בגין היעדר אישורים. ב-2007, נהרסו באותן נסיבות 208 מבנים בבעלות פלסטינית. מבין המבנים שנהרסו, ששים ואחד שימשו למגורים, והריסתם הובילה לעקירתם של 435 פלסטינים, ביניהם 135 ילדים. מרבית הריסות המבנים התרחשו באזורי עמק הירדן ודרום חברון. עם זאת, מגמה זו נכלמה במהלך החודשים אפריל - מאי (נכון ל-20 במאי), ובפרק זמן זה נהרס מבנה אחד בלבד.
- במקרים רבים, משובשת שגרת חייהם של הילדים באופן ניכר כתוצאה מהריסת בתיהם ועקירת משפחותיהם, הנובעת ממנה. לפי מחקר שנערך לאחרונה, בעקבות הריסת הבתים, מופרדים הילדים מהוריהם ונאלצים להתמודד עם גישה לא סדירה לשירותי חינוך, בריאות ומים נקיים במהלך התקופה שלאחר ההריסה.
- מאז תחילת הכיבוש בשנת 1967, הרסו רשויות ישראל מבנים בבעלות פלסטינית בגין היעדר אישורי בנייה. עם זאת, בעקבות חלוקת השטח הפלסטיני הכבוש לנפות במסגרת הסכמי אוסלו, הוגבל ביצוע ההריסות לשטח C, המשתרע על כ-61% משטחי הגדה המערבית. הריסות מבנים מתבצעות גם ע"י צה"ל במהלך פעילות צבאית, לרבות מעצרים, ובגין קרבה לתוואי הגדר.
- יותר מ-400 כפרים וישובים פלסטינים (לא כולל מזרח ירושלים) בנויים, לפחות בחלקם, על שטח C. מספר הפלסטינים המתגוררים באזורים אלו מוערך ביותר מ-228,000. ביניהם, מתגוררים כ-44,000 תושבים ב-130 קהילות, אשר שטחיהן הכנויים שוכנים במלואם (יותר מ-99%) בשטח C.
- יותר מ-94% מהבקשות לקבלת אישורי בנייה בשטח C, שהוגשו לרשויות ישראל ע"י פלסטינים במהלך התקופה שבין ינואר 2000 וספטמבר 2007, נדחו. במהלך תקופה זו, הוצאו 5,000 צווי הריסה, ונהרסו למעלה מ-1,600 מבנים בבעלות פלסטינית.
- עקב אי-היכולת להשיג אישורי בנייה, חדלו פלסטינים רבים להגיש בקשות והחלו לבנות ללא אישור על מנת לענות על צורכיהם, למרות סכנת ההריסה.

**OCHA - דוח מיוחד:****הריסת מבנים בשטח C בגין היעדר אישורי בנייה ועקירת התושבים הנובעת מהם****מבוא**

במהלך תקופת כיבוש השטח הפלסטיני בידי ישראל, הרסו רשויות ישראל מבנים רבים בבעלות פלסטינית ברחבי הגדה המערבית. עם זאת, בעקבות הסכמי אוסלו וחלוקת הגדה לאזורים A, B ו-C, הוגבלו מרבית הריסות המבנים בגין היעדר אישורי בנייה לאזור ספציפי בגדה המערבית - שטח C, שבו נותרו בידי ישראל הסמכות הביטחונית והשליטה בתחומי הבנייה והתכנון<sup>1</sup>.

במהלך הרבעון הראשון של שנת 2008, תיעד משרד OCHA את הריסתם של 124 מבנים בבעלות פלסטינית בשטח C (לרבות 61 מבנים המשמשים למגורים) בגין היעדר אישורי בנייה. לפי משרד הביטחון הישראלי, במהלך שנת 2007 נהרסו בנסיבות אלו 208 מבנים בבעלות פלסטינית. מגמה זו נרשמה במהלך הרבעון הראשון של 2008, עם זאת, היא הופסקה במשך החודשיים הבאים (החל מתאריך 20 במאי), ומאז נהרס מבנה אחד בלבד (לא כולל מזרח ירושלים).

ההריסה של מבנים בבעלות פלסטינית (המיועדים למגורים, חקלאות, לשימוש ציבורי או אחר) בגין היעדר אישורי בנייה הנה אחת מהבעיות המרכזיות בשטח C, המשתרע על כ-3,400 קמ"ר, כלומר על כמעט 61% משטחי הגדה המערבית<sup>2</sup>. בכפוף לחוק התכנון הירדני משנת 1966<sup>3</sup>, אשר עדיין תקף בגדה המערבית, כמעט כל סוג של בנייה מחייב אישור, וניתן לקבל אישור שכזה אך ורק במסגרת של תוכנית מתאר מאושרת. בשטח C, אישורים אלו מוענקים ע"י המנהל האזרחי הישראלי. עם זאת, המנהל מעניק לפלסטינים אישורי בנייה במקרים נדירים בלבד.

לפי מידע שמסר משרד הביטחון לכנסת ישראל, יותר מ-94% מבקשות הפלסטינים לקבלת אישור בנייה בשטח C, אשר הוגשו בין ינואר 2000 לספטמבר 2007, נדחו<sup>4</sup>. עקב אי-היכולת להשיג אישורי בנייה, חדלו פלסטינים רבים להגיש בקשות והחלו לבנות ללא אישור על מנת לענות על צורכיהם, למרות סכנת ההריסה.

הנתונים הרשמיים שמסר משרד הביטחון מעידים על כך שעל כל אישור המתיר בנייה פלסטינית, שהוענק מטעם המנהל האזרחי, נהרסו 18 מבנים אחרים והוצאו 55 צווי הריסה כנגד מבנים בשטח C<sup>5</sup>. במהלך התקופה שבין ינואר 2000 לספטמבר 2007 הוצאו כ-5,000 צווי הריסה כנגד מבנים בבעלות פלסטינית בשטח C ונהרסו יותר מ-1,600 בניינים בבעלות פלסטינית - יותר מ-30% ממספר הצווים הכולל<sup>6</sup>.

בהנחה שיתר הצווים שהוצאו אך טרם בוצעו נותרו בתוקף, יתכן שישנם בשטח C 3,000 מבנים שכנגדם עומד צו הריסה, בנוסף למבנים שהוצא נגדם צו הריסה במהלך התקופה שקדמה לינואר 2000, או במהלך זו שלאחר ספטמבר 2007. ברחבי הגדה המערבית, לפחות עשר קהילות קטנות מצויות בסכנת עקירה כמעט מלאה עקב צווי ההריסה הרבים העומדים כנגד בתי התושבים.

1 לסקירה היסטורית קצרה והסבר בנושא חלוקת הגדה המערבית לשלושה אזורים אלו, ראו נספח 1.

2 נתון זה אינו כולל אזורים המהווים כ-3% משטחי הגדה המערבית, אשר הוקצו לשמורות טבע במסגרת "הסכם וואיי" שנחתם בשנת 1998 ע"י הרשות הפלסטינית ומדינת ישראל. המעמד של אזורים אלו הפך לכמעט זהה לזה של שטח C, מכיוון שהרש"פ מנועה מלאשר כל סוג של בנייה באזורים אלו.

3 חוק הערים, הכפרים והמבנים מספר 79, 1996.

4 הנתונים סופקו לח"כ חיים אורון בתגובה לשאלתה שהגיש, ופורסמו מאוחר יותר ע"י תנועת "שלום עכשיו" במסגרת הדוח שטח C: נתוני בנייה פלסטינית והריסת מבנים - פברואר 2008. אותו ניתן לקרוא בכתובת <http://www.peacenow.org.il>.

5 כ"ל.

6 לעומת זאת, במהלך אותה תקופה, הוצאו 2,900 צווי הריסה כנגד מבנים בהתחליות, אולם בוצעו 200 הריסות בלבד (7% ממספר הצווים הכולל). כ"ל.

**קהילות ואוכלוסיית שטח C: עובדות ומספרים**

לא קיימים נתונים מוחלטים לגבי אוכלוסיית שטח C משום שאזור זה הנו תוצאה של חלוקת שטח שאינה מקבילה באופן ישיר לשטחים הבנויים של אזורי המגורים הפלסטינים. הישובים והכפרים שוכנים באזור יחיד במקרים נדירים בלבד. לדוגמה, חלק משטחם הבנוי (יותר מ-1%) של 418 כפרים בגדה המערבית נמצא בשטח C. מבין אלו, השטח הבנוי של 162 כפרים וישובים שנמצא בשטח C גדול מהשטחים הבנויים השוכנים באזורים A ו-B. מתוך אותם 162 כפרים וישובים, 132 כפרים ממוקמים במלואם (יותר מ-99%) בשטח C.

גורם נוסף המקשה על היכולת לקבוע במדויק את אוכלוסיית שטח C הוא העובדה שהתפלגות האוכלוסייה בתוך כפר נתון אינה ידועה (כלומר, בעוד שניתן לקבוע באופן כללי איזה אחוז של השטח הבנוי ממוקם בשטח C, לעומת אזור A או B, לא קיימים נתונים לגבי התפלגות האוכלוסייה בתוך שטחים בנויים אלו).

תוך התחשבות במגבלות האמורות לעיל, ניתן לומר את הדברים הבאים בנוגע לאוכלוסיית שטח C:

- כמעט 44,100 פלסטינים מתגוררים ב-130 כפרים שכל שטחיהם הבנויים ממוקמים בשטח C.
- אם כוללים את אוכלוסיית הכפרים ששטחיהם הבנויים הממוקמים בשטח C גדולים מיתר שטחיהם, אוכלוסיית שטח C מונה 69,000 נפש.
- יחד עם זאת, אם נניח שהאוכלוסייה מתפלגת באופן שווה בתוך השטחים הבנויים, ונכלול את האוכלוסייה השוכנת בכל חלקי השטח הבנוי הממוקם בשטח C, אוכלוסיית שטח C תמנה יותר מ-228,600 פלסטינים.<sup>7</sup>

בכל מקרה, מספר הפלסטינים המתגוררים בשטח C אינו משקף במדויק את המספר הכולל של הפלסטינים ששגרת חייהם מושפעת ממדיניות ישראל בשטח C. מדיניות זו משפיעה גם על פלסטינים שבבעלותם אדמות בשטח C, אך מתגוררים במקום אחר, ועל אלו המתגוררים באזורים הסמוכים לשטח C, המונים עשרות אלפים. יתרה מזאת, מכיוון ששטח C כולל חלק מעתודות האדמה המשמעותיות ביותר הזמינות עבור פיתוח פלסטיני, מושפעת גם כלל אוכלוסיית הגדה המערבית.<sup>8</sup>

**דחיית בקשות לקבלת אישורי בנייה בשטח C**

תהליך ההוצאה של צו הריסה בשטח C מתחיל כאשר מחלקת הפיקוח של המנהל האזרחי מזהה בנייה פלסטינית ללא אישור, מחוץ לגבולות תוכניות המתאר המיוחדות והחלקיות (להלן, "תוכניות מתאר מיוחדות")<sup>9</sup>. תוכניות המתאר המיוחדות נקבעו ע"י המנהל האזרחי והן אינן נכללות בחוק התכנון הירדני. בתוך הגבולות של תוכניות אלו, השטח מחולק לשלושה אזורי מגורים, לכל היותר, הנבדלים זה מזה מבחינת הצפיפות המותרת (מספר יחידות הדיור בכל יחידת שטח בגודל עשרה דונמים. תוכניות אלו אינן מקצות אדמות למבנים או לגנים ציבוריים ולעתים קרובות, הן אף אינן מספקות פתרונות תכנון ראויים בנוגע לכבישים. מבחינת המנהל האזרחי, המרכיב החשוב ביותר של תוכניות המתאר המיוחדות הוא הקו המתווה את גבולות התוכנית: מעבר לקו זה חל איסור על בנייה מכל סוג ומתקיימת אכיפה של איסור זה; בגבולות הקו, עם זאת, כמעט ולא מתבצעת כל אכיפה של תקנות הבנייה. למרות שלא קיימים נתונים מדויקים, ברור כי נכון לחודש אפריל 2008, רק לחלק קטן מהקהילות הפלסטיניות השוכנות במלואן בשטח C סופקו תוכניות מתאר מיוחדות.

7 אם 100% מאזור מסוים מצויים בשטח C, נתון זה כולל 100% מהאוכלוסייה. אם 5% מאזור מסוים מצויים בשטח C, נתון זה כולל 5% מהאוכלוסייה.

8 להסבר קצר בנושא חשיבותו של שטח C עבור הפיתוח הפלסטיני, ראו נספח 2.

9 תודתו של משרד OCHA בשטח הפלסטיני הכבוש נתונה לארגון הלא ממשלתי הישראלי "במקום - מתכננים למען זכויות תכנון", על עזרתו בהכנת חלק זה של הדוח.

### האם אישורה של תוכנית מתאר מיוחדת מהווה צעד בכיוון הנכון?

ניסיון העבר מראה כי קווי הגבול של תוכניות המתאר המיוחדות נמתחים מסביב ובצמוד לשטח הבנוי העיקרי של כל אחת מהקהילות. ברוב המקרים, אדמות הממוקמות בשוליו של אזור זה ושהן זמינות לפיתוח אינן נכללות בתוואי התוכנית. במקרים אלו, למרות שאישור תוכנית המתאר המיוחדת יסיר את איום ההריסה ממשפחות שבתיהן ממוקמים בתוך גבולות התוואי, רמת האיום כלפי התושבים שבתיהם הוצאו אל מחוץ לאזורים המאושרים תגדל למעשה. ניתן לסכם כי קיימת נטייה לצמצם את הזדמנויות הפיתוח העומדות לרשות כלל הקהילה.

כל בנייה המתבצעת בשטח C מחוץ לגבולותיה של תוכנית מתאר מיוחדת שאושרה כפופה לתקנות המפורטות במסגרת תוכניות המתאר האזוריות שקבע שלטון המנדט הבריטי בפלסטינה בשנות הארבעים של המאה הקודמת. תקנות אלו הן התוכניות החוקיות היחידות המצויות בתוקף באזורי הגדה המערבית, שבהם לא אושרו תוכניות במועד מאוחר יותר (כלומר, תוכניות מתאר מיוחדות). יחד עם זאת, באופן כללי, לאור העובדה שתוכניות אלו פותחו לפני יותר משישים שנה, הן אינן הולמות כלל את צרכי הבנייה הנוכחיים<sup>10</sup>. תוכניות אזוריות אלו (תוכנית RJ/5 בדרום ותוכנית S/15 בצפון), מקצות את מרבית שטחי אזור C לחקלאות. אף על פי כן, התוכנית האזורית מתירה בנייה בשטחים חקלאיים, בכפוף למספר תנאים.

לאחר שהמנהל האזרחי מזהה מבנה הממוקם מחוץ לגבולות תוכנית המתאר המיוחדת, מונפק "צו הפסקת עבודה". במסגרת צו זה, בעל הנכס מוזמן להגיש בקשה לקבלת אישור בנייה ולהגיע לשימוע בפני ועדת המשנה לענייני פיקוח של המנהל האזרחי, בבית אל. אם בעל הנכס אינו פונה לקבלת אישור, ועדת המשנה לענייני פיקוח מוציאה באופן אוטומטי צו הריסה סופי, שעליו לא ניתן לערער בפני מערכת התכנון. עם זאת, באפשרות בעל הנכס לערער על חוקיותם של צווי ההריסה באמצעות הגשת עתירה לבית המשפט הגבוה לצדק. למרות שהדבר אינו נדרש במסגרת החוק הצבאי, המנהל האזרחי מספק לעתים קרובות אזהרה נוספת לפני ביצוע ההריסה. אם מתקבלת בקשה לקבלת אישור בנייה, ועדת המשנה שוקלת את האפשרות להעניק את האישור. כפועל, עם זאת, לפי מידע שמסר משרד הביטחון לכנסת, פחות מ-6% מהבקשות זוכות לאישור<sup>11</sup>. הסיבה הנפוצה ביותר שמציין המנהל האזרחי היא הפרה לכאורה של התקנות המובאות בתוכניות המתאר האזוריות הרלוונטיות מימי המנדט הבריטי.

במקרים אחרים, נדחות בקשות לקבלת אישור בנייה מן הטעמים הבאים: (א) הפונה לא הוכיח את בעלותו על הקרקע<sup>12</sup>; (ב) הבנייה מתבצעת באזור שהוכרז "שטח צבאי סגור" ע"י צה"ל (למשל, שטחים נרחבים בעמק הירדן); (ג) הבנייה מתבצעת באזור שבו הבנייה אסורה (למשל, בקרבת צירי תנועה קיימים או מתוכננים); וכן (ד) הבנייה מתבצעת בשטח שהוקצה לשמורת טבע או באתר ארכיאולוגי, בין יתר הטעמים. סיבות אלו משמשות במספר מועט יחסית של מקרים. הסיבה הנפוצה ביותר היא הפרה לכאורה של תקנות הבנייה מתקופת המנדט הבריטי.

10 לפרטים נוספים בנושא ההגבלות המובאות בתוכניות אלו, ראו אתנוני קון, תכנון יישובים תחת כיבוש צבאי, Dartmouth Publishing Company, לונדון, 1992, עמ' 65 - 83.

11 ראו הערה מס' 4.

12 אי עמידה בדרישה להוכיח בעלות קשורה לעובדה שיותר משני שלישים משטחי הגדה המערבית לא נרשמו ברשם המקרקעין ולכן לא הוענקו לבעלים כל זכויות. בנוסף לכך, מאז סוף שנות השבעים נוקטות רשויות ישראל במדיניות שלפיה שטחים לא רשומים ולא מעובדים מוכרזים "אדמת מדינה" והשליטה בהם מועברת לידי המנהל האזרחי. לעיון ברקע למדיניות זו, ראו: בצלם, גל הקרקעות - מדיניות ההתנחלות של ישראל בגדה המערבית, מאי 2003, פרק 3.

## ההשפעה של הריסת המבנים על ילדים

הריסת המבנים מובילות לעקירתן של משפחות פלסטיניות מביתן וגוררות השלכות גופניות ונפשיות רחבות-טווח. סקר שנערך לאחרונה מטעם המרכז הפלסטיני לייעוץ, בתמיכת ארגון "הצילו את הילדים" (Save the Children) - סניף בריטניה ואגודת הרווחה (Welfare Association)<sup>13</sup> העלה כי הילדים מופרדים מהוריהם ונאלצים להתמודד עם גישה לא סדירה לשירותי חינוך, בריאות ומים נקיים במהלך התקופה שלאחר ההריסה. יתרה מכך, למרות שההריסה היא אירוע יחיד, השלכותיה זהות לאלו של סדרה רציפה של טראומות.

הסקר העלה כי הבעיות הרגשיות וההתנהגותיות נמשכות גם מעבר לשישה החודשים הראשונים שלאחר ההריסה. ההשלכות ארוכות הטווח כוללות הישגים אקדמיים נמוכים יותר ונשירה ממערכת החינוך בגיל צעיר. תסמיני המצוקה הנפשית שנתגלו בקרב הילדים כוללים, בין היתר: תוקפנות מוגברת, דיכאון, קשיי ריכוז והרטבת לילה. מממצאי הסקר עולה גם כי רק 12% מהמשפחות שנסקרו דיווחו כי ניתנה להם אפשרות לרוקן את הבית מתכולתו לפני ביצוע ההריסה וכי יותר מ-65% מהמשפחות דיווחו כי הן החליפו מקום מגורים יותר מפעם אחת מאז הריסת ביתן.

## הריסת מבנים ברבעון הראשון (ינואר - מרץ) של שנת 2008 - מגמות

בין החודשים ינואר ומרץ 2008, תיעדו צוותי OCHA השטח של 124 מבנים (ביניהם 61 מבנים ששימשו למגורים) שנהרסו בשטח C בידי רשויות ישראל בגין היעדר אישורי בנייה. הריסת אלו גרמו לעקירתם של כ-435 פלסטינים, ביניהם 135 ילדים לפחות. לפי תצפיות OCHA, היוו הריסת המבנים בגין היעדר אישורי בנייה כ-90% (124 מתוך 138) מסך כל ההריסות שביצעו רשויות ישראל בגדה המערבית (לא כולל מזרח ירושלים) במהלך הרבעון הראשון של שנת 2008. 10% הנותרים בוצעו במהלך פעילות צבאית, לרבות מעצרים, ובגין קרבה לתוואי הגדר.

מבין 435 הפלסטינים שנעקרו ממקום מגוריהם במהלך תקופה זו כתוצאה מהריסת מבנים ששימשו למגורים, התגוררו 80% בקהילות השוכנות במלואן בשטח C, בעיקר באל גייפטליק (יריחו), ואדי א-סיק (רמאללה), אל בקעה (רמאללה), אל חדידה (טובאס), פרוש בית דג'אן (שכם), עיזבת א-טביב (קלקיליה), ערב א-רמאדין א-שמאלי (קלקיליה), עימנייזיל (חברון), קוואויס (חברון), א-דייראט (חברון).

שמונים ושישה אחוזים (86%) מהריסת המבנים שבוצעו בשטח C בגין היעדר אישורי בנייה במהלך הרבעון הראשון של 2008 (107) התרחשו באזורים שונים של עמק הירדן.

הריסת מבנים - בחלוקה לחודשים

ינואר 2008

במהלך חודש ינואר 2008, הוסרו רשויות ישראל 47 מבנים בשטח C של הגדה המערבית, בגין היעדר אישורי בנייה. מתוך אלו, 25 היו מבני מגורים מאוכלסים שהריסתם גרמה לעקירה של 181 פלסטינים ממקום מגוריהם<sup>14</sup>.

<sup>13</sup> "השלכות ארוכות טווח של מדיניות ונוהגי הריסת המבנים של ישראל על ילדים פלסטינים ועל משפחותיהם", יפורסם בקרוב. מדגם הסקר כלל 59 משפחות (105 ילדים, 96 ילדים בקבוצת ביקורת, 42 אבות ו-53 אימהות) שבתיהן נהרסו בין השנים 2000 ו-2006 בגדה המערבית או ברצועת עזה.

<sup>14</sup> נתון זה כולל 11 מבנים שפורקו בידי בעליהם הפלסטינים בעקבות צו צה"ל שהורה להם לעשות זאת.

מרבית העקורים איבדו את ביתם במהלך פרק זמן של יומיים, בתאריכים 2-3 בינואר. כ-77% (140) מהעקורים הנם בדואים מהקהילות פסאיל (יריחו) ואל בקעה (רמאללה). 39 בני אדם נוספים נעקרו ממקום מגוריהם בעקבות הריסת בתיהם בידי רשויות ישראל בגין הימצאותם על קרקע שרשויות ישראל הגדירו "אדמת מדינה".

פברואר 2008

רשויות ישראל הרסו 40 מבנים בשטח C, מתוכם 19 מבנים מאוכלסים<sup>15</sup>. הדבר הוביל לעקירתם של כ-135 פלסטינים, ביניהם יותר מ-50 ילדים.

כל העקורים היו בדואים, שאינם רשומים כפלסטינים, שהתגוררו בשטחי שטח C המוגדרים "שטח צבאי סגור" ע"י רשויות ישראל<sup>16</sup>. בין העקורים, שלוש משפחות בדואיות באל חדידה, ארבע משפחות בדואיות באל ג'יפטליק ושמונה משפחות בדואיות באזור ואדי א-סיק הסמוך לרמאללה. העקורים דיווחו כי האזורים שמהם הם פונו שימשו להם כבית במשך שנים רבות, 20 עד 30 שנה במקרים מסוימים. עקורי ואדי א-סיק לא הצליחו להקים את אוהליהם במשך ארבעה ימים לאחר ההריסה, כתוצאה מהמבנה הטופוגרפי של העמק שאליו אולצו לעבור. המשפחות נותרו מפוצלות והילדים נאלצים לחפש מחסה במערות סמוכות או בבתי שכנים וחברים.

מרץ 2008

במהלך חודש מרץ, נהרסו 37 מבנים בשטח C, ביניהם 17 מבנים ששימשו למגורים, בגין היעדר אישורי בנייה<sup>17</sup>. הדבר גרם לעקירתם של 119 פלסטינים (ביניהם 73 ילדים) ממקום מגוריהם. בתאריך 11 במרץ בלבד, נהרסו עשרים וארבעה (24) מבנים, ביניהם תשעה מבני מגורים.

מבין המבנים הללו, שנים-עשר היו ממוקמים באל חדידה שבצפון עמק הירדן. המשפחות הנכגעות חוו הריסה קודמת בתאריך 6 בפברואר 2008, כאשר אותם מבנים נהרסו ולאחר מכן נבנו מחדש. במהלך ההריסות שנערכו ב-11 במרץ, הביאו נציגי רשויות ישראל למקום ציוד ששימש למעיכת הבתים ולסילוקם מהמקום עם סיום ההריסה. להריסות המבנים שבוצעו בפברואר ובמרץ קדמו הריסות שבוצעו בתאריך 13 באוגוסט 2007, אז הרס צה"ל את בתיהם של 100 בני אדם לפחות בקהילת אל חדידה, באמצעות בולדוזרים.

הריסות מבנים אלו, ומבצעים דומים שנערכו במהלך אפריל 2007, התרחשו בעקבות פסיקת בג"ץ מחודש דצמבר 2006<sup>18</sup>, אשר דחה עתירה כנגד צו הריסה שהוצא מטעם המנהל האזרחי. בית המשפט הצדיק את ההחלטה בטענה כי צווי המנהל הנם סבירים בהינתן כי:

1) הבניינים האמורים היו ממוקמים באזור המוגדר כחקלאי בתוכניות המתאר האזוריות של המנדט הבריטי, וכן

2) הבניינים היוו סיכון ביטחוני כלפי ההתנחלות רועי. פסיקה זו הפכה שתי החלטות קודמות משנת 1997, בהן פסק בית המשפט לטובת זכותה של הקהילה להישאר באזור למרות הגדרתו "שטח צבאי סגור"<sup>19</sup>.

15 נתון זה כולל ארבעה אוהלים וארבע מכלאות לבע"ח שצה"ל אילץ משפחות בדואיות לפרק משום שלא הייתה לדחפור אפשרות להגיע אליהם.

16 ישראל הגדירה יותר מ-20% משטחי הגדה המערבית "שטח צבאי סגור" / שטחי אש. בפועל, אזורים אלו מגבילים את גישתם ושימושם של הפלסטינים ב-1.1 מיליון דונמים בגדה המערבית, אלא אם ברשותם אישור מוקדם מטעם צה"ל או מועצות מקומיות של התנחלויות. רובם המכריע של אזורים אלו ממוקמים בחלקה המזרחי של הגדה המערבית, לרבות עמק הירדן. למרות שלא הוקמו התנחלויות באזורים אלו, ההתנחלויות שוכנות מסביב להם וכיניהם. השטחים הצבאיים ממלאים תפקיד של חוצץ פיזי בין אוכלוסיית המתנחלים והקהילות הפלסטיניות המקומיות. אדמות שהוכרזו קודם לכן כסגורות לצורך שימוש צבאי הוקצו במקרים מסוימים להתנחלויות. לפרטים נוספים, ראו דוח משרד OCHA בשטח הפלסטיני הכבוש, ההשלכות ההומניטריות של ההתנחלויות ותשתיות ישראליות אחרות על הפלסטינים בגדה המערבית, יולי 2007, עמ' 42.

17 נתון זה כולל את הריסתם של שני בתים בכפר חיזמה שבאזור ירושלים (אחד בנוי ואחד בשלבי בנייה). לפי מידע שנמסר ממועצת הכפר, על סמך מפות הרש"פ, שני הבתים ממוקמים באזור B. הבית שהושלם נבנה לאחר קבלת אישור מטעם הרש"פ. לפי צו הריסה שהוטל מטעם המנהל האזרחי, שני הבתים שכנו בשטח C, ולכן בנייתם מחייבת אישורי בנייה מטעם ישראל. משום שצה"ל הרס אותם בגין היעדר אישורי בנייה בשטח C, הם נכללים בדוח זה.

18 בג"ץ 04/2389, עבדאללה חוסיין בשאראת ואחרים נגד המפקד הצבאי באזור יו"ש ואחרים.

19 המתנחלים המתגוררים בהתנחלות רועי, מטרים ספורים בלבד מהכפר אל חדידה, יכולים להמשיך להתגורר באזור ללא כל התערבות מצד צה"ל, למרות שההתנחלות הוקמה כ-30 שנה לאחר הכפר.

**משפחות וקהילות בסיכון: שני מקרים****הכפר אל עקבה, נפת טובאס**

הכפר אל עקבה שוכן בקצה עמק הירדן, על שטח של 3,500 דונמים. הוא ממוקם במלואו בשטח C, בין שני בסיסים צבאיים. בסיס שלישי, ששכן בכניסה המערבית אל הכפר, פונה בחודש יוני 2003. מאז שנת 1967, אז הוכרז האזור כשטח צבאי סגור, קטנה אוכלוסיית אל עקבה באופן משמעותי וכ-700 תושבים עברו להתגורר בכפרים השכנים ובירדן.

נכון להיום, הוצאו צווי הריסה כנגד 35 מתוך 45 המבנים שבכפר, בגין היעדר אישורי בנייה. מרבית הצווים הוצאו במהלך שנת 2003. המבנים כוללים בתים פרטיים, גן ילדים, מאגר מים, מרפאה ומסגד. אם כל הצווים יצאו אל הפועל, 38 משפחות, המונות 211 נפשות, יעקרו וכ-130 ילדים יישארו ללא גן הילדים ועקב כך, ימנעו מהם שירותי חינוך ברמת גן חובה. גן הילדים של הכפר נבנה בשנת 2002 במימון "ברית הבנייה מחדש" (Rebuilding Alliance) מארה"ב, שגרירויות יפן ובלגיה ואזרחי נורבגיה.

בתאריך 17 באפריל 2008, דחה בג"ץ את עתירת אל עקבה לביטול צווי ההריסה<sup>20</sup>. בית המשפט "הביא בחשבון" את טענת רשויות ישראל כי אין בשלב זה כוונה להרוס מבנים השוכנים במרכז הכפר, המונים 16 מבנים ו-115 בני אדם. 184 בני אדם (ביניהם 94 ילדים) ו-19 מבנים נוספים ממוקמים מחוץ למרכז הכפר. בכל מקרה, היות ובית המשפט לא הפך טענה זו למחייבת מבחינה חוקית, כל 135 המבנים שכנגדם הוצאו צווי הריסה, לרבות גן הילדים, המרפאה, מאגר המים והמסגד שבמרכז הכפר, נותרו בסכנת הריסה שעלולה להתרחש בכל עת.

**משפחת אל-עדרה, דרום חברון**

איסמעיל אל-עדרה (61) נשוי לארבע נשים ואב ל-30 ילדים, אשר תשעה מהם נשואים. ילדיו הצעירים מתגוררים עמו באום לסאפה, בעוד שרוב בניו הנשואים מתגוררים בקהילה א-דייראט הסמוכה. עד שנת 1999, התגוררה משפחתו יחד עם 13 משפחות נוספות בכפר הקטן ביר אל-עיד שבאזור מסאפר יאטה שבדרום חברון, בשטח C. אזור מסאפר יאטה משתרע על 36,000 דונמים, מדרום לכביש 317, ומונה 17 קהילות קטנות ומפוזרות. אוכלוסיית האזור, המונה כיום 1,100 תושבים, שמרה על אורח החיים המסורתי הנהוג מזה דורות רבים, התגוררה במערות והתפרנסה מחקלאות ומרעיית צאן. בבעלותו של מר אל-עדרה 131 דונמים של קרקע בביר אל-עיד.

במהלך שנות השבעים, הכריז הרמטכ"ל על האזור "שטח צבאי סגור"<sup>21</sup>. בשנת 1997, הוגשו צווי פינוי לתושבי מסאפר יאטה ובנובמבר 1999, גירשו חיילי צה"ל ונציגי המנהל האזרחי יותר מ-700 מדיירי המערות, חתמו את מערותיהם, הרסו את האוהלים ומילאו את מאגרי המים בפסולת שנותרה מן ההריסות<sup>22</sup>.

התושבים הגישו עתירה לבג"ץ ובחודש מרץ 2000, הוציא בית המשפט צו מניעה זמני שאפשר לתושבים לשוב לאזור ומנע את גירושם בידי המדינה, עד להחלטתו הסופית של בית המשפט בעניין. עם זאת, ממשלת ישראל טענה שהרחקת התושבים הנה מוצדקת משום שהם אינם תושבי קבע באזור, ושהרחקתם מהווה "צורך צבאי חיוני".

רק מר אל-עדרה, בנו ומשפחותיהם שבו להתגורר בביר אל-עיד. המתנחלים המתגוררים במאחזים הסמוכים נוף נשר (הוקם ב-1996) ומצפה יאיר (הוקם ב-1998) החלו בתוך זמן קצר במסע של התנכלויות ואלימות גופנית כנגד השבים. מר אל-עדרה סיפר שהוא הגיש למשטרת ישראל 11 תלונות לפחות בנוגע לתקיפתו ולתקיפת

<sup>20</sup> בג"ץ 04/143, בג"ץ 04/8440, אחמד חמדאן חסין גאבר ואחרים נגד מדינת ישראל ואחרים. מופיע באתר האינטרנט של בג"ץ, בכתובת <http://elyon1.court.gov.il> files/04/430/001/014/04001430.014.htm (בעברית).

<sup>21</sup> שני שלישים מאדמות ביר אל-עיד עדיין מוגדרות "שטח צבאי סגור".

<sup>22</sup> לפרטים נוספים בנושא הגירוש, ראו בצלם, אמצעי גירוש, יולי 2005.

משפחתו בידי מתנחלים, לרבות ניסיון של מתנחל לרצוח אותו בדקירות סכין, תקיפת אשתו בידי אחד מכלבי המתנחלים, תקרית שמהלכה כמה מכבשיו נדרסו למוות ואירוע שמהלכו 15 מכבשיו הורעלו והגישה לאדמתו נמנעה בידי מתנחלים. עם זאת, נכון להיום, מר אל-עדרה לא קיבל כל הודעה בדבר נקיטת צעדים משפטיים כנגד התוקפים.

בעקבות מעשי ההתנכלות מצד המתנחלים, עזבו בני משפחת אל-עדרה את מקום מגוריהם בביר אל-עיד בשנת 2001. הם עברו להתגורר בחלקת אדמה בגודל 26 דונם שהם רכשו בסמוך לאום לסאפה, 11 קילומטרים מצפון מזרח לביר אל-עיד. על מנת להעניק למשפחתו מקום מגורים ולספק מחסה ראוי עבור חיות המשק שלהם, הקים מר אל-עדרה בתי מגורים, מכלאות לכבשים ומחסנים ארעיים על חלקת אדמה זו.

בחודש ינואר 2005, הוגשו למר אל-עדרה צווי הריסה כנגד המבנים החדשים שכנה באום לסאפה והוא פנה לארגון לא ממשלתי מקומי, היושב בחברון, בבקשה לסיוע. הוא דיווח שהוא סיפק להם את כל המסמכים הדרושים להגשת ערעור במערכת בתי המשפט הישראלית, אולם אנשי הארגון לא טיפלו בתיקו כראוי. מאז, לא התקיים קשר נוסף בינו ובין ארגון זה.

בתאריך 30 ביוני 2005, הרסו רשויות ישראל שלושה מהבתים החדשים שמר אל-עדרה בנה באום לסאפה. בנוסף לכך, הם הרסו מאגר מים והשתמשו בדחפור להריסת מערה ששימשה את מר אל-עדרה לאחסון מספוא לבע"ח. המנהל האזרחי גם מסר צו הריסה כנגד קרוואן ששימש כמחסן. הסיבה שצוינה להריסת המבנים הייתה כי בעליהם בנה אותם ללא אישור מטעם המנהל האזרחי.

בהיעדר מחסה אחר, עברה המשפחה להתגורר בקרוואן, אשר גם כנגדו עמד צו הריסה. אולם במרץ 2007, נהרס גם הקרוואן. המנהל האזרחי הוציא צו הריסה נוסף, כנגד בית שבו התגורר בנו של מר אל-עדרה, שנישא לאחרונה. בתאריך 19 במרץ 2008, נהרס ביתו של בנו. בני המשפחה בנו את הבתים מחדש על אדמתם מכיוון שאין להם מקום אחר לעבור אליו והם ממשיכים לחיות תחת איום מתמיד של הריסה.



**נספח 1: שטח C - רקע היסטורי**

במסגרת הסכמי אוסלו, שנחתמו בין ישראל והארגון לשחרור פלסטין (פת"ח), הוסכם על העברת סמכויות צה"ל והמנהל האזרחי לידי הרשות הפלסטינית. העברת הסמכויות נועדה להתבצע בתהליך מדורג, המנוסח במסגרת הסכם העקרונות משנת 1993, והשלב הראשון של יישומה ("הפעמה הראשונה") החל בעקבות חתימת ההסכם בדבר רצועת עזה ואזור יריחו בתאריך 4 במאי 1994 והתפרסות הרשות הפלסטינית בשני אזורים אלו.

במסגרת התהליך המדורג, הביא הסכם הביניים הישראלי-פלסטיני בדבר הגדה המערבית ורצועת עזה משנת 1995 לחלוקת הגדה המערבית (למעט מזרח ירושלים) לשלושה אזורים: A, B ו-C. אזור A כולל את הערים הפלסטיניות המרכזיות והוא הועבר לסמכותה האזרחית והביטחונית של הרש"פ. אזור B כולל את מרבית הקהילות החקלאיות הפלסטיניות. באזור זה, הועברה הסמכות האזרחית לידי הרש"פ והסמכות הביטחונית הפכה משותפת לישראל ולרש"פ. בשטח C שמרה ישראל על סמכותה הצבאית ועל השליטה בתחום התכנון והבנייה, בעוד שעניינים אזרחיים אחרים הועברו לסמכותה של הרשות הפלסטינית.

בעקבות מו"מ ישיר, שינה צה"ל את פריסתו במספר אזורים בגדה המערבית בין השנים 1994 ו-2000. עד שנת 2000, הוגדרו כ-36% משטחי הגדה המערבית כאזורים A ו-B, ורוב שטחי הגדה המערבית היוו את שטח C. מאז תחילת האינתיפאדה השנייה בספטמבר 2000, לא חל כל שינוי רשמי בחלוקה זו. למרות שהסדרי הביניים נועדו להיות זמניים, מכיוון שלא נחתם כל הסכם מדיני סופי בין הישראלים והפלסטינים, מצב ביניים זה נותר ללא שינוי.

## נספח 2: חשיבותו של שטח C לפיתוח הפלסטיני

למרות שרוב הפלסטינים מתגוררים באזורים A ו-B, שטח C הנו חיוני לפיתוח הפלסטיני ולפרנסתם של הפלסטינים. שטח C כולל את עתודות הקרקע הדרושות להרחבת מרכזי האוכלוסייה הפלסטינית, לפיתוח תשתית לאומית ולפיתוח המגזר החקלאי והמגזר הפרטי<sup>23</sup>. לאור העובדה ששטח C מאוכלס בדלילות יחסית, זהו האזור המתאים להקמת מזבלות, מפעלי טיפול במי שופכין ותשתיות נוספות המוגדרות רגישות מבחינה סביבתית. בנוסף לכך, רוב השטחים החקלאיים ושטחי המרעה של הפלסטינים שוכנים בשטח C, וכל תשתית שתחבר בין קהילות פלסטיניות (כבישים, רשתות מים וחשמל וכיו"ב) צריכה לעבור דרך אזור זה, על מנת שהיא תמלא את יעודה ביעילות.

שמירת השליטה בידי ישראל בתחומי התכנון והבנייה מקשה על הפלסטינים לפתח את שטח C. למרות שיש לרשות הפלסטינית סמכות מסוימת בשטח C, יכולתה ליישם מיזמי פיתוח לאומיים הנה מוגבלת. כל בנייה או פיתוח תשתית שהרש"פ מעוניינת לבצע טעונים אישור מטעם המנהל האזרחי, והדבר מותיר למעשה את השליטה בפיתוח בידי ישראל. לדוגמה, למרות שהרשות הפלסטינית רשאית להקצות מורים נוספים לבתי ספר בשטח C, אין ביכולתה לבנות כיתות לימוד חדשות עבור בתי הספר ללא אישור המנהל האזרחי. בעיות דומות ניצבות בפני תורמים המנסים לקדם מיזמים שונים.

המדיניות המגבילה בנייה ופיתוח בשטח C גוררת השלכות הומניטריות מבחינת כלל האוכלוסייה הפלסטינית. עם הזמן, מצטמצם השטח שאמור לאפשר את התפשטותם של 2.3 מיליון פלסטינים המתגוררים בגדה המערבית. בזמן שהפיתוח הפלסטיני בשטח C מתעכב, ממשיכות ההתנחלויות ותשתיות ישראליות אחרות לשגשג, להתרחב ולהתפתח<sup>24</sup>. זאת על אף העובדה שבכפוף לחוק ההומניטרי הבינלאומי, ההתנחלויות אינן חוקיות<sup>25</sup> ושהצפיפות באזורי המגורים הפלסטינים הנה כפולה מזו שבהתנחלויות<sup>26</sup>.

כל ההתנחלויות (למעט אלו שבמזרח ירושלים) שוכנות בשטח C, וכך גם הכבישים המשמשים את הישראלים, אשר נבנו במטרה לחבר בין ההתנחלויות, וביניהן לבין ישראל. נכון להיום, תופסים מאחזים, התנחלויות, בסיסים צבאיים, שטחים צבאיים סגורים ושמורות טבע שהוגדרו ע"י ישראל יותר מ-38% משטחי הגדה המערבית<sup>27</sup>. אזורים אלו מצויים בפיקוח הדוק או שהנם מחוץ לתחום עבור פלסטינים ורובם המכריע ממוקמים בשטח C. מרבית המכשולים המקשים על תנועת הפלסטינים, אשר הוקמו בידי צה"ל לאחר ספטמבר 2000, ממוקמים גם הם בשטח C וחוסמים בעיקר את הגישה לכבישים המיועדים בראש ובראשונה לשימוש ישראלים. עקב כך, פוצלה הגדה המערבית לעשרות מובלעות המפרידות בין הקהילות הפלסטיניות מבחינה גיאוגרפית והאזור הזמין עבור פיתוח ושימוש פלסטיני צומצם במידה ניכרת.

23 לדוגמה לכפר השוכן באזור B, אשר מרבית הקרקעות הזמינות לפיתוחו מצויות בשטח C, ראו את מפת הכפר קיבייה.

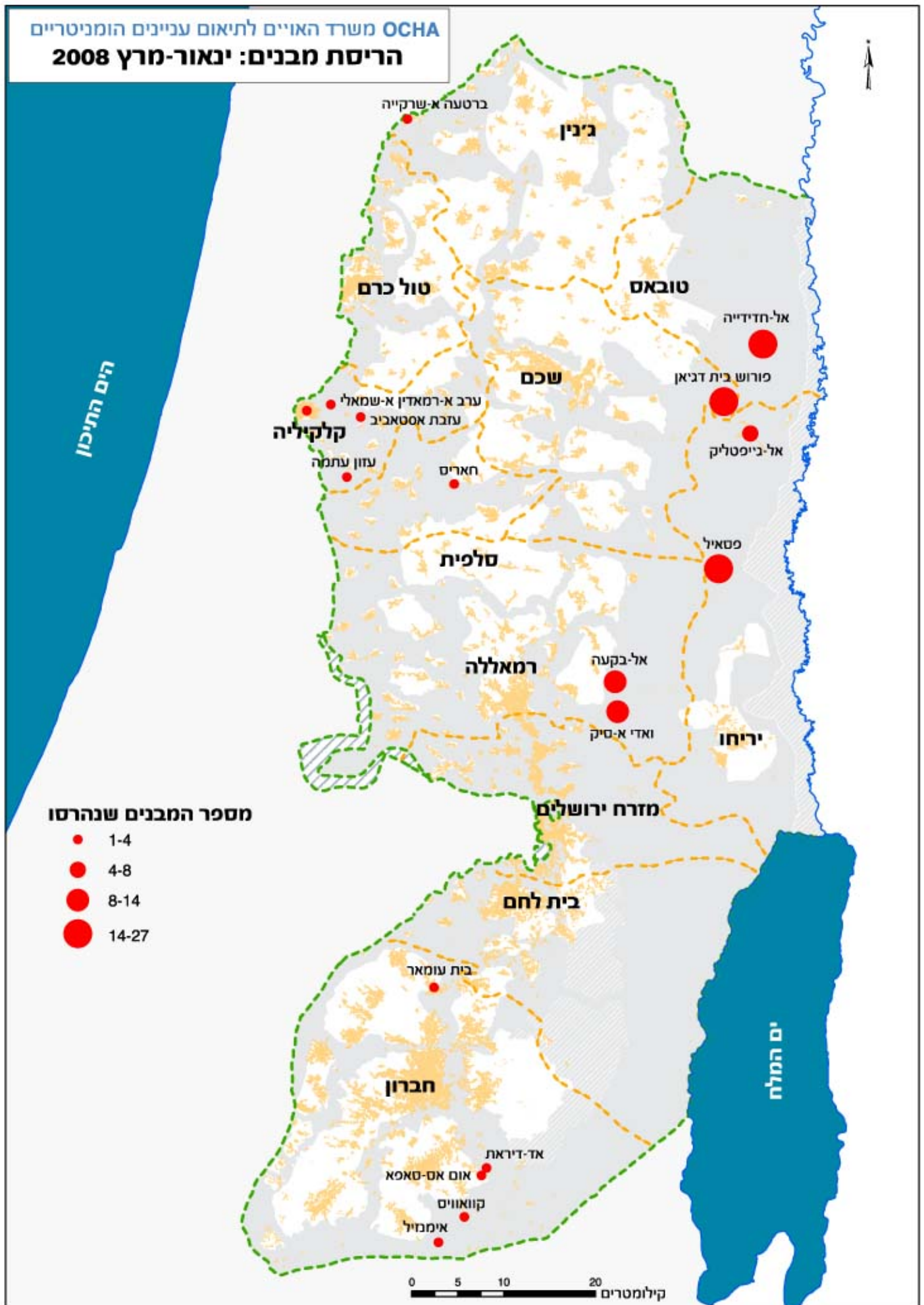
24 במהלך התקופה שבין ינואר 2000 לספטמבר 2007, הוענקו לפלסטינים 91 אישורים בלבד לצורך בנייה בשטח C, ונבנו 18,472 יחידות דיור בהתנחלויות הגדה המערבית (לא כולל מזרח ירושלים), לפי נתוני הלשכה המרכזית לסטטיסטיקה. ראו הערה מס' 4.

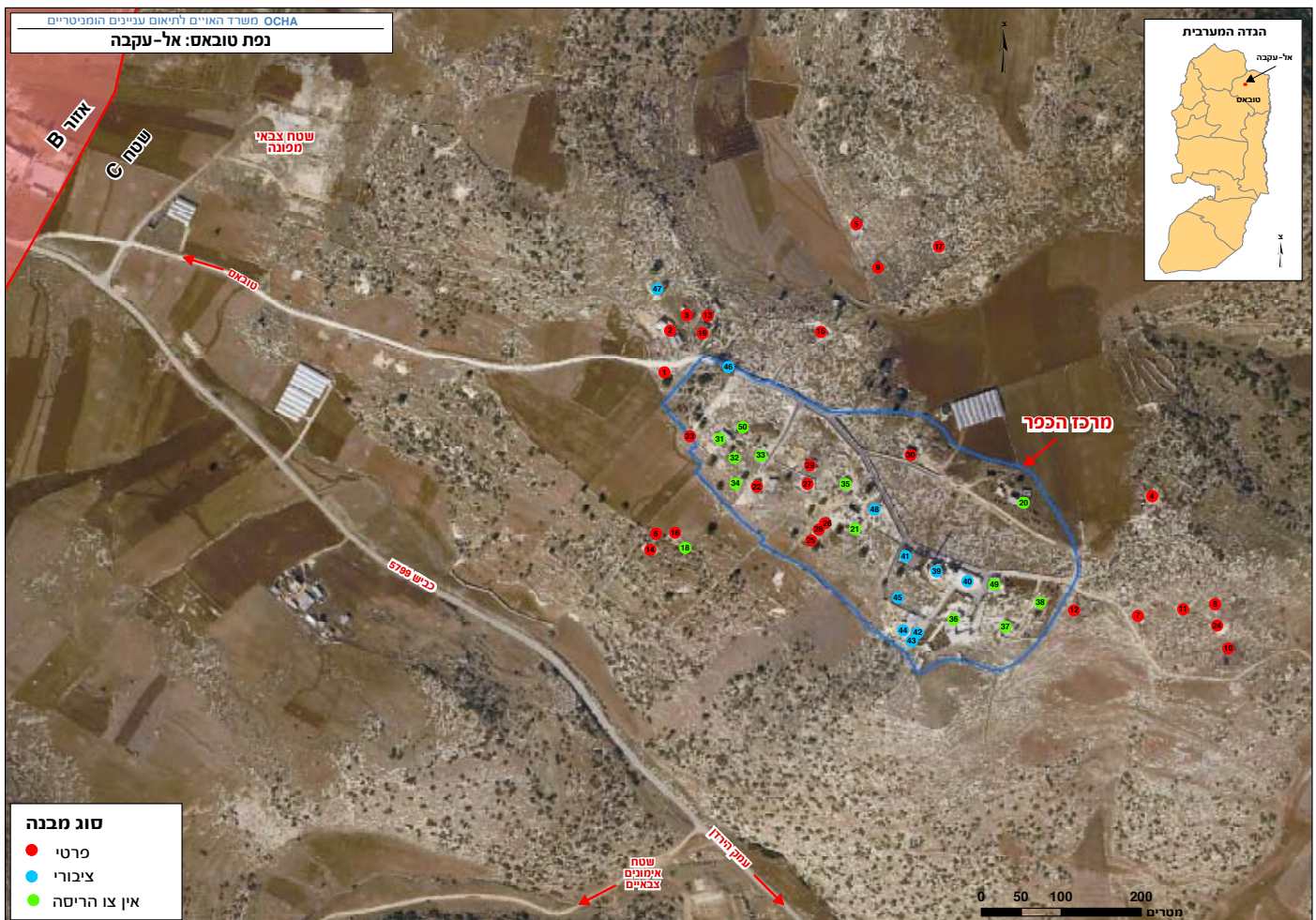
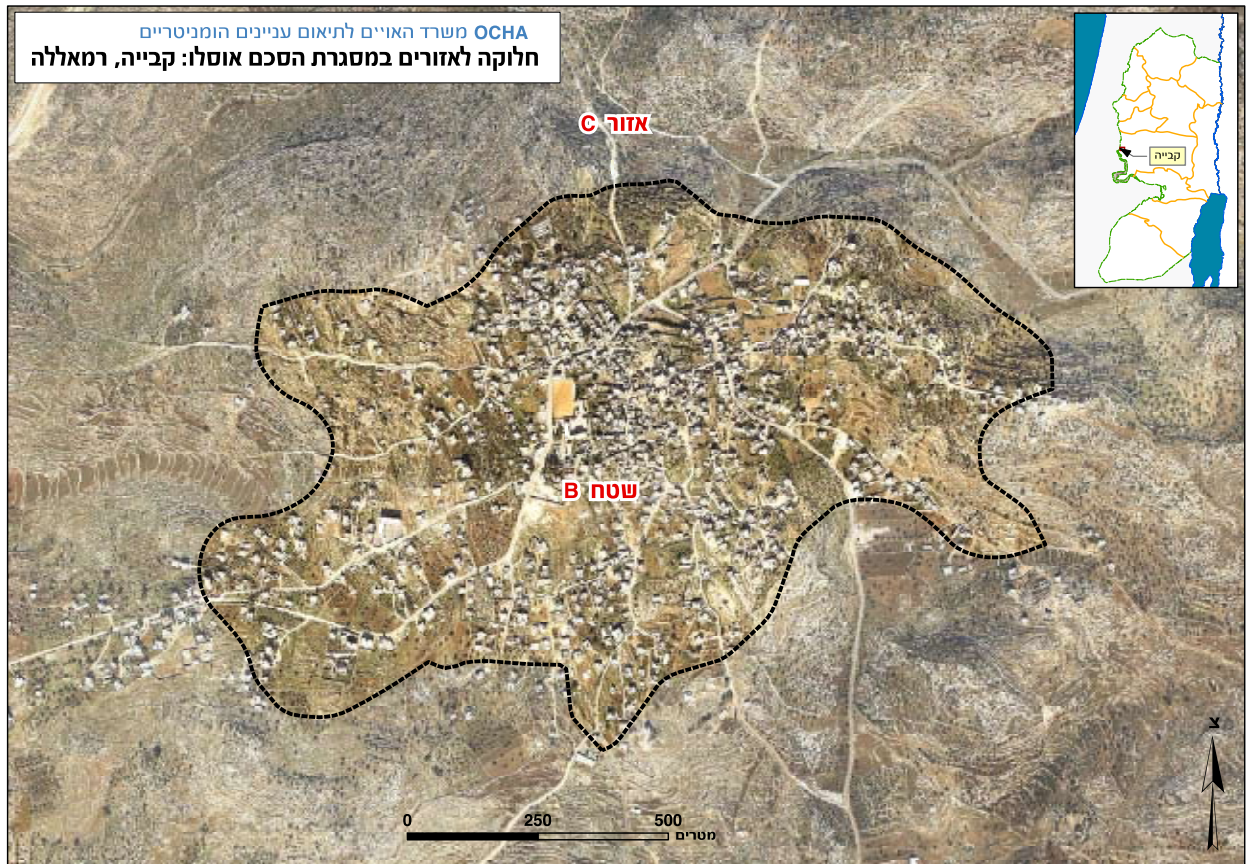
25 החוק הבינלאומי אינו מתיר יישוב של שטח כבוש. מעצם טבעו, כיבוש צבאי נחשב למצב זמני. ועידת ז'נבה הרביעית (סעיף 49) העוסקת בהגנה על אזרחים בעת מלחמה אוסרת במפורש על העברת האוכלוסייה האזרחית של הכוח הכובש אל השטח הכבוש משום שהדבר מקשה על סיום הכיבוש. (ראו דוח משרד OCHA בשטח הפלסטיני הכבוש, ההשלכות ההומניטריות של ההתנחלויות ותשתיות ישראליות אחרות על הפלסטינים בגדה המערבית, יולי 2007, עמ' 128). מעמדן הבלתי חוקי של ההתנחלויות אושר ע"י מועצת הביטחון של האו"ם (החלטה 466, 22 במרץ 1979) וע"י בית הדין הבינלאומי לצדק (ההשלכות המשפטיות של בניית הגדר בשטח הפלסטיני הכבוש, 9 ביולי 2004).

26 לפי נתוני OCHA, צפיפות האוכלוסייה בהתנחלויות היא 2.4 נפשות לדונם. צפיפות האוכלוסייה באזורים הפלסטינים הבנויים היא 4.6 נפשות לדונם.

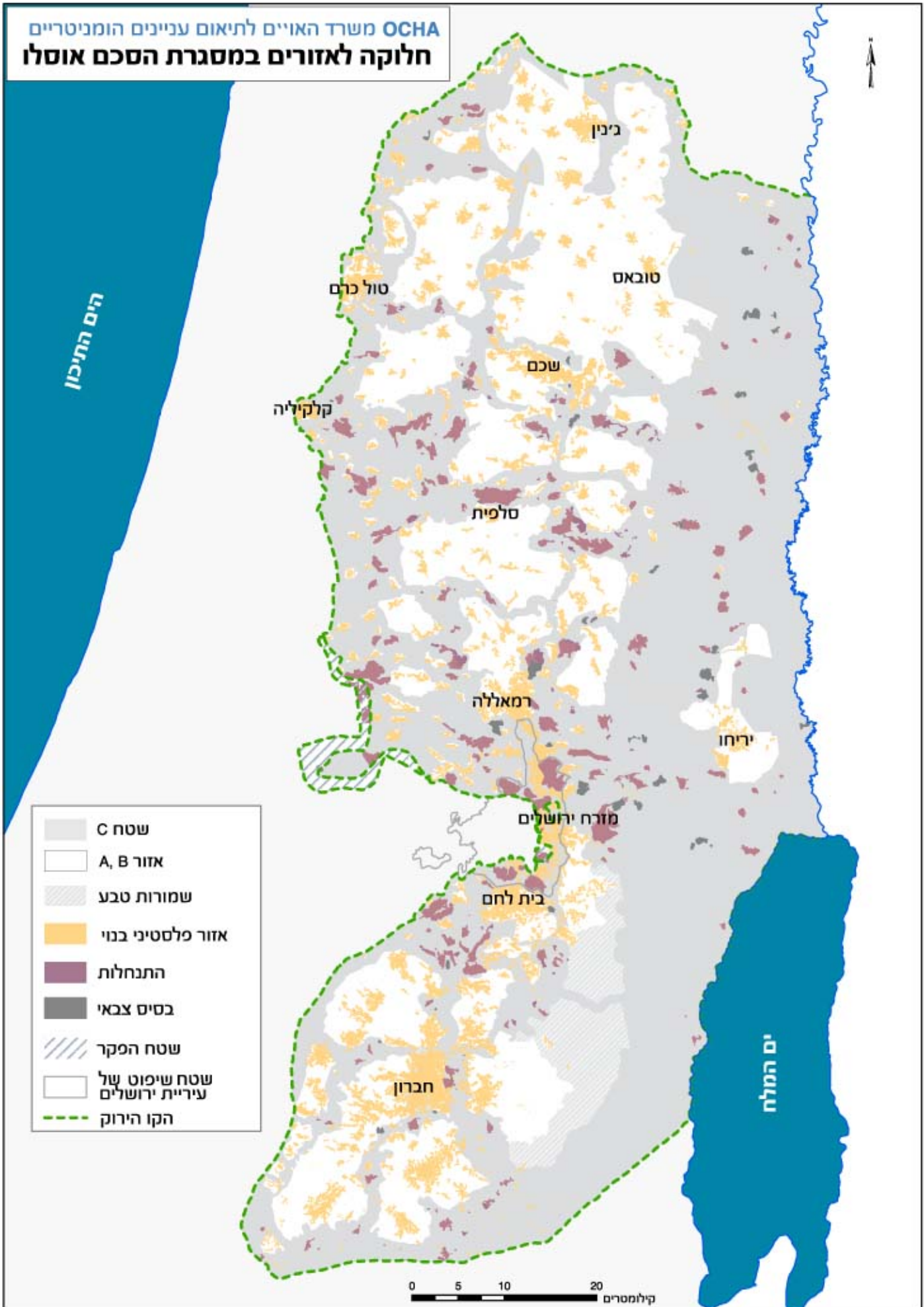
27 ראו דוח משרד OCHA בשטח הפלסטיני הכבוש, ההשלכות ההומניטריות של ההתנחלויות ותשתיות ישראליות אחרות על הפלסטינים בגדה המערבית, יולי 2007.

**OCHA משרד האו"ם לתיאום עניינים הומניטריים**  
**הריסת מבנים: ינאור-מרץ 2008**





**OCHA משרד לתאום הומניטריים**  
**חלוקה לאזורים במסגרת הסכם אוסלו**



- שטח C
- אזור A, B
- שמורות טבע
- אזור פלסטיני בנוי
- התנחלות
- בסיס צבאי
- שטח הפקר
- שטח שיפוט של עיריית ירושלים
- הקו הירוק