

ההשלכות ההומניטריות במלאות 20 שנה לגדר הפרדה

דצמבר 2022

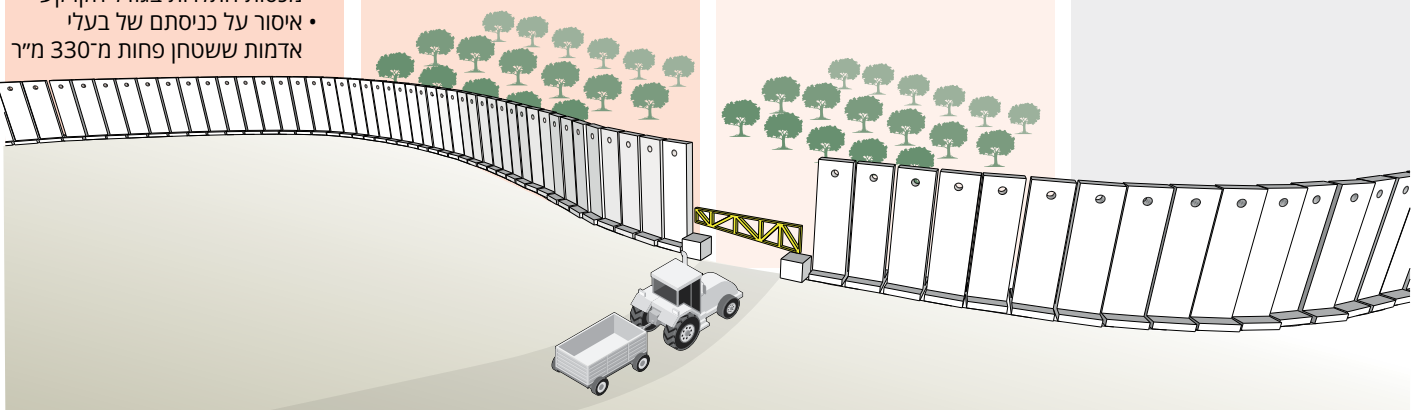
עובדות

- בשנת 2002 החלו הרשויות הישראליות לבנות גדר הפרדה, במטרה המוצהרת למנוע מתקפות אלימות של פלסטינים בשטח ישראל. רוב תוואי הגדר ממוקם בתוך הגדה המערבית ולא לאורך קו שביתת הנשק משנת 1949, "הקו הירוק". השטח שבין הקו הירוק לבין גדר ההפרדה מכונה "מרחב התפר".
- גדר ההפרדה היא רכיב אחד בשורה של הגבלות שהטילה ישראל על פלסטינים מאז 1967, הכוללות מכשולים פיזיים, מגבלות בירוקרטיות כגון דרישות להיתרים, והגדרת שטחים כמוגבלים או סגורים. הגדר מורכבת מקירות בטון, גדרות, תעלות, תיל דוקרני, שבילי חול, מערכת ניטור אלקטרונית, כבישי סיוור, אזור חיץ ומחסומים צבאיים רבים.
- אורכה הכולל של גדר ההפרדה, הן הבנויה והן המתוכננת, הוא 713 ק"מ, יותר מכפליים אורכו של הקו הירוק. בניית כ-65% מהתוואי המאושר הושלמה.
- 85% מתוואי הגדר עוברים בשטחי הגדה המערבית. אם תושלם בנייתם כמתוכנן, תבוצד גדר ההפרדה 9% משטח הגדה המערבית, לרבות ירושלים המזרחית.
- 71 התנחלויות ויותר מ-85% מאוכלוסיית המתנחלים מצויים ב"מרחב התפר".
- לכ-150 קהילות פלסטיניות החיות ביתרת הגדה המערבית יש אדמות חקלאיות הממוקמות ב"מרחב התפר", מצב המאלץ אותן לנסות להשיג היתרים מיוחדים, המכונה "תיאום מוקדם", כדי להגיע לגידולים החקלאיים ולעדרי בעלי החיים שלהן.
- חקלאים יכולים להגיע לאדמותיהם רק דרך 69 שערים ייעודיים, המצויים בשליטת הרשויות הישראליות ונותרים סגורים בדרך כלל. רוב השערים החקלאיים נפתחים רק בעונת מסיק הזיתים, בחודשים אוקטובר ונובמבר, לפרק זמן מוגבל מדי יום.
- כ-1,100 פלסטינים המחזיקים בתעודות זהות פלסטיניות ומתגוררים "מרחב התפר" תלויים גם הם במתן היתרים או בהסדרים מיוחדים כדי לחיות בבתיהם הם.
- פלסטינים בעלי תעודות זהות פלסטיניות זקוקים להיתרים מיוחדים מהרשויות הישראליות כדי להיכנס לירושלים המזרחית; הם רשאים לעשות זאת דרך ארבעה מתוך 14 המחסומים בגדר ההפרדה.
- ב-21 ביוני 2022, לאחר שורה של מתקפות בישראל, החלו הרשויות הישראליות לתקן ולבצר קטע באורך 45 ק"מ בגדר ההפרדה בצפון הגדה המערבית, והחליפו מקטעים בחלק זה כדי למנוע מפלסטינים להיכנס לשטח ישראל דרך פרצות לא מוסדרות.

1. **רוב רובו של תוואי גדר ההפרדה ממוקם בתוך הגדה המערבית, מנתק קהילות פלסטיניות ואדמות חקלאיות ב"מרחב התפר" מיתר הגדה המערבית ותורם לפיצולו של השטח הפלסטיני הכבוש.** הכללתן של התנחלויות היא הגורם החשוב ביותר מאחורי החלטתה של ממשלת ישראל להטות את תוואי גדר ההפרדה הלאה מהקו הירוק ואל תוך הגדה המערבית.
2. **בחוות הדעת המייעצת שלו משנת 2004 קבע בית הדין הבינלאומי לצדק כי חלקי הגדר העוברים בתוך הגדה המערבית, לרבות ירושלים המזרחית, יחד עם משטר השערים וההיתרים הנלווה אליהם, מהווים הפרה של מחויבותיה של ישראל מתוקף המשפט הבינלאומי.** בית הדין קרא לממשלת ישראל להפסיק את בניית הגדר, לפרק את אותם קטעים שכבר הושלמו ולבטל את כל האמצעים החקיקתיים הקשורים לגדר ההפרדה.
3. **גדר ההפרדה מונעת מפלסטינים החיים ב"מרחב התפר" מלהגיע למקומות עבודתם ולשירותים חיוניים ביתרת הגדה המערבית.** כדי להמשיך לגור בבתיהם הם ולשמור על קשרי משפחה וקשרים חברתיים ביתרת הגדה המערבית, עליהם להשיג היתרים, המכונים "תיאום מיוחד", ולעבור דרך מחסומים בגדר ההפרדה. גישתם של ספקי שירותים לקהילות אלה, לרבות אמבולנסים וכבאים, נפגעת אף היא.
4. **משטר השערים וההיתרים פגע במחייתן של אלפי משפחות המתפרנסות מחקלאות, משום שהוא מונע מחקלאים גישה לאדמות החקלאיות ולשטחי המרעה שלהם ב"מרחב התפר".** בקשות להיתרים מסורבות באופן שוטף בנימוק שהחקלאים לא הצליחו להוכיח את "זיקתם לאדמה" לשביעות רצונן של הרשויות הישראליות, זאת בנוסף על שיקולים ביטחוניים. הסגירה הכמעט קבועה של כל השערים החקלאיים, למעט מספר מוגבל של חריגים, אילצה בעלי היתרים להפסיק לעבד את אדמותיהם או לעבור לגידולי בעל, המצריכים פחות עיבוד ורווחיים פחות.
5. **בין 2014 ל-2021 צנח מספר הבקשות להיתרים שהגישו בעלי אדמות ועובדים חקלאיים ב-77%.** ירידה זו מיוחסת ברובה לשיעורי הסירוב הגבוהים של בקשות להיתרים, לנוהלי הגשת הבקשות המסורבלים, להנפקת היתרים התקפים לפרקי זמן קצרים, ולמשכי הפתיחה המוגבלים של שערים, בין יתר הגורמים. ההגבלות על הגישה לאדמה הביאו לירידה של 60% בתגובת האדמות שבין גדר ההפרדה לבין קו הירוק.
6. **גדר ההפרדה שינתה את הגיאוגרפיה, הכלכלה והחיים החברתיים של הפלסטינים החיים בירושלים המזרחית, וכן את חייהם של תושבי ירושלים רבתי.** שכונות, פרברים ומשפחות נותקו אלה מאלה ומן המרכז העירוני, וקהילות כפריות הופרדו מאדמותיהן.

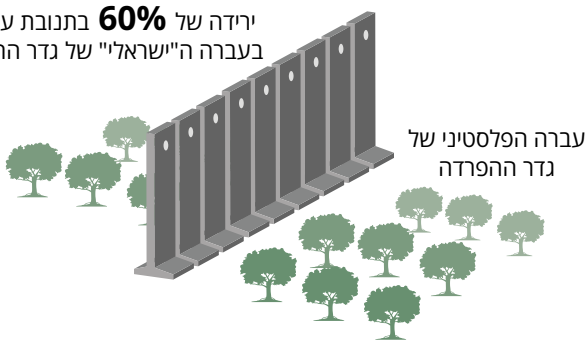
גישה לאדמות חקלאיות בין גדר ההפרדה לקו הירוק

2018-2022	2008-2017	2006-2008	2003-2005
דרישות <ul style="list-style-type: none"> שם מספר תעודת זהות רישום מקרקעין אישור בעלות העתקים של תעודות זהות אישור ירושה מסמכים של הבעלים (עבור עובדים) הצהרת אחריות של בעל הקרקע על עובדיו בני זוג וילדים של בעלי אדמות נדרשים לעיתים קרובות להגיש בקשות להיתרים כעובדים חקלאיים 	דרישות <ul style="list-style-type: none"> שם מספר תעודת זהות רישום מקרקעין אישור בעלות העתקים של תעודות זהות מסמכים של הבעלים (עבור עובדים) בני זוג וילדים של בעלי אדמות נדרשים לעיתים קרובות להגיש בקשות להיתרים כעובדים חקלאיים 	דרישות <ul style="list-style-type: none"> שם מספר תעודת זהות רישום מקרקעין אישור בעלות העתקים של תעודות זהות 	דרישות <ul style="list-style-type: none"> שם מספר תעודת זהות
בקשה וטיפול <ul style="list-style-type: none"> 4 עמודים חודש עד חודשיים 	בקשה וטיפול <ul style="list-style-type: none"> 2 עמודים חודש עד חודשיים 	בקשה וטיפול <ul style="list-style-type: none"> שני עמודים שבוע 	בקשה וטיפול <ul style="list-style-type: none"> ללא הגשת בקשה מיידית
פתיחת שערים <ul style="list-style-type: none"> יותר שערים פתיחה עונתית, שבועית או יומית (משך כל פתיחה 10-15 דקות) מכסות התלויות בגודל הקרקע איסור על כניסתם של בעלי אדמות ששטחן פחות מ-330 מ"ר 	פתיחת שערים <ul style="list-style-type: none"> יותר שערים פתיחה עונתית, שבועית או יומית (משך כל פתיחה 10-15 דקות) מכסות התלויות בגודל הקרקע 	פתיחת שערים <ul style="list-style-type: none"> יותר שערים פתיחה עונתית 	פתיחת שערים <ul style="list-style-type: none"> שערים מעטים (נדרש עיקוף) פתיחה עונתית

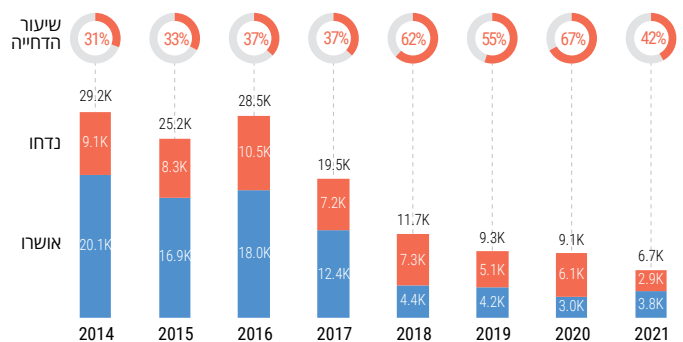


השוואות תנובה של עצי זית

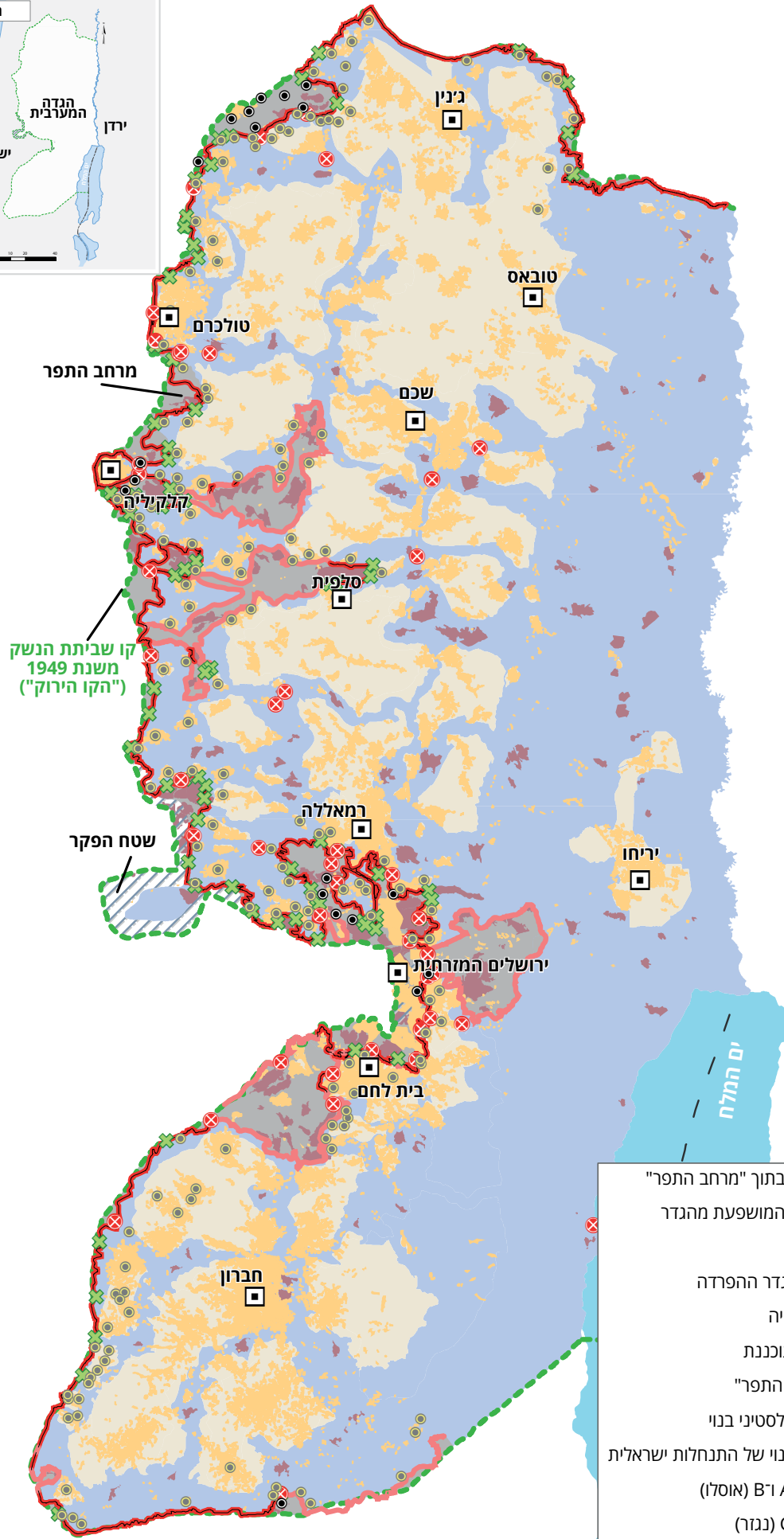
ירידה של **60%** בתנובת עצי זית בעברה ה"ישראלי" של גדר ההפרדה



בקשות של בעלי אדמות ועובדים חקלאיים להיתרי כניסה ל"מרחב התפר"



נתונים שנאספו בצפון הגדה המערבית על ידי משרד האו"ם לתיאום עניינים הומניטריים באזור שבין גדר ההפרדה לבין הקו הירוק מצביעים על תנובה פחותה ב-60% ממקבילתה בצד ה"פלסטיני" של הגדר, שבו פעילות חקלאית בסיסית כמו חריש, גיזום, דישון וניהול מזיקים ועשבים ייתכן באופן שגרתי וניתן לתכנן.



קהילה בתוך "מרחב התפר"	●
קהילה המושפעת מהגדר	●
מחסום	⊗
שער בגדר ההפרדה	⊗
גדר בנויה	—
גדר מתוכננת	—
"מרחב התפר"	■
שטח פלסטיני בנוי	■
שטח בנוי של התנחלות ישראלית	■
שטחי A ו-B (אוסלו)	■
שטחי C (נגזר)	■