



# OCHA - עידכון הומניטארי

ספטמבר 2006

## חופש תנועה והגנה על אזרחים

### רקע

מבצע צה"ל ברצועת עזה נמשך גם במהלך ספטמבר, זה החודש הרביעי ברציפות. זאת למרות התחדשות המאמצים הבינלאומיים להביא לסיום העימותים ולטפל בצרכים ההומניטאריים שנוצרו בגל העימותים האחרון. בגדה המערבית המשיך המצב ההומניטארי להתדרדר, במיוחד לאור החמרת מדיניות הסגר, המגבילה את תנועת הפלסטינים בתוך הגדה.

### תוכן העניינים:

עמ' 4 - 9	הגנה על אזרחים
עמ' 9 - 15	מעבר טובין ואנשים
עמ' 15 - 17	גישה הומניטארית

דו"ח זה בוחן את מידת ההגנה לה זוכים אזרחים (שיעור הפגיעה באזרחים פלסטינים וישראלים, והפגיעה בבתים ומבנים פלסטינים, רכוש, ומשאבי טבע), ואת חופש התנועה הניתן למעבר טובין, סחורות ואנשים ברצועת עזה ובגדה המערבית. כמו-כן נבחנת מידת חופש התנועה הניתנת לעובדי ארגונים ההומניטאריים ברחבי השטחים הפלסטינים הכבושים. אמות המידה והסטנדרטים עליהם נשען הדו"ח מבוססים על המקורות הבאים: החלטות שהתקבלו במועצת הביטחון של האו"ם (להלן מועב"ט), ההצהרה האוניברסאלית בדבר זכויות אדם, והחוק ההומניטארי הבינלאומי. הדו"ח בודק גם את מידת היישום של התחייבויות ברטיני – ההתחייבויות ההומניטאריות שניתנו על ידי ממשלת ישראל לגברת קרולין ברטיני, שליחתו המיוחדת של מזכ"ל האו"ם לעניינים הומניטאריים, שניתנו באוגוסט 2002<sup>1</sup>. החוק ההומניטארי הבינלאומי (להלן חה"ב) מחייב צדדים לעימות להבטיח את ביטחונם של האזרחים ולהימנע מלפגוע ברכוש ציבורי ופרטי שלא נעשה בו שימוש לוחמתי במהלך העימות. בתור הצד הכובש, על ישראל מוטלת האחריות העיקרית לרווחתם של האזרחים שבשטח הכבוש, במיוחד בכל

## נושאים הומניטאריים מרכזיים

### הגנה על אזרחים

31 פלסטינים נהרגו בשטחים הכבושים במהלך חודש ספטמבר בעימות המתמשך עם ישראל, מדובר בנתון נמוך משמעותית מהנתונים שנרשמו בחודשים יולי ואוגוסט. כמו-כן 196 פלסטינים נוספים נפצעו.

בשניים בספטמבר פתחו עובדי הרשות הפלסטינית, ובכללם מורים ועובדי שירותי הבריאות, בשביתה לא מוגבלת בעקבות הלנת משכורותיהם במשך יותר מחצי שנה. השביתה נמשכה במהלך ספטמבר, ומנעה את פתיחתה התקינה של שנת הלימודים באזורים רבים ברש"פ. כמו כן מרבית מחלקות בתי החולים בגדה המערבית נסגרו. השביתה נאכפת בצורה יעילה יותר בשטחי הגדה המערבית בהשוואה לרצועת עזה.

### רצועת עזה

- האלימות מצד צה"ל נמשכה. מרבית ההרוגים, 24 מתוך 31, נהרגו ברצועת עזה בניסיונות הקשורות לפעילות צה"ל במקום, במהלך מבצע המכונה "גשמי קיץ". מבצע זה נפתח ב-28 ביוני בעקבות התקפה שביצעו חמושים פלסטינים על עמדת תצפית של צה"ל. המבצע נמשך גם במהלך ספטמבר, אם כי בצורה פחות אינטנסיבית, שהתבטאה בירידה במספר ההפגזות הארטילריות, התקיפות האוויריות והחדירות הקרקעיות. חמושים פלסטינים המשיכו לשגר רקטות קסאם לעבר ישראל. גורלו של חייל צה"ל שנשבה ידי החמושים הפלסטינים נותר לא ידוע, מאז סוף חודש יוני.
- למרות ביצוע תוכנית ההתנתקות בקיץ 2005, המשיך צה"ל במבצעי חיפוש ומעצר: במהלך החודש ביצע צה"ל ארבעה מבצעים כאלה ברצועה, ועצר / עיכב 33 פלסטינים. 15 פלסטינים נוספים מרצועת עזה נעצרו ב-27 בספטמבר כאשר צה"ל דרש מגברים בגילאי 16-60 להתאסף סמוך למעבר סופה.
- המשלוח הראשון של שנאי חשמל, הנחוצים לתיקון תחנת החשמל של עזה הגיע לרצועה. חיל האוויר הישראלי תקף ב-28 ביוני את התחנה, והשפעות ההתקפה מורגשות היטב על ידי האוכלוסייה, שאספקת החשמל שלה כעת מוגבלת ל-6 עד 8 שעות ביום בלבד.

- מעבר קרני נסגר ליומיים במהלך חודש ספטמבר והדבר גרם לכך שהמוצע היומי של המטענים המיובאים לרצועה עמד על 195.
- האלימות הפנימית הפלסטינית הסלימה: הפגנות אלימות ועימותים פנימיים התרחשו בעיקר ברצועת עזה, אך גלשו גם לגדה. העימותים פרצו בין תומכי הפתח ותומכי החמאס, וגרמו לעשרות הרוגים ופצועים.

### הגדה המערבית

- **הפעילות הצבאית האלימה** נמשכה גם בגדה המערבית ובעתיה נהרגו שבעה פלסטינים ו-112 נפצעו בעימותים מול ישראל. צה"ל ביצע יותר מ-610 מבצעי חיפוש ומעצר בספטמבר, ועצר / עיכב כ-348 פלסטינים. ב-20 בספטמבר הצבא פרץ ל-14 דוכני החלפת כספים ולסניף של הבנק הלאומי הירדני בערים שונות במרכז ובצפון הגדה והחרים 6 מיליון ש"ח, שהם כ-1.5 מיליון דולר. צה"ל נימק זאת בכך שמדובר לכאורה בכספים שהועברו בצורה לא חוקית לגדה כדי לממן פעילות של ארגוני טרור. חיילי צה"ל פשטו גם על בית החולים הממשלתי בחברון וביצעו חיפוש אחר מבוקשים במחלקה לטיפול נמרץ.
- **פעילות בנייה בהתנחלויות:** בניית החומה סביב קבר רחל הושלמה במהלך החודש. קבר רחל נותר כעת מבודד לחלוטין מהעיר בית לחם. **משרד השיכון הישראלי פרסם מכרזים לבניית 690 יחידות דיור חדשות בהתנחלויות בגדה המערבית**, בהן בית"ר עילית ומעלה אדומים.
- **האלימות הפלסטינים הפנימית גואה:** גברים פלסטינים רעולי פנים הציתו כנסייה בטול כארם, וגרמו נזק חמור לפנים המבנה. בנוסף, גברים פלסטינים רעולי פנים השליכו פצצות תבערה לעבר ארבע כנסיות בשכם, כנסייה אחת בג'נין, וכנסייה אחת בטאבאס. כוחות הביטחון הפלסטינים התעמתו עם חמושים רעולי פנים שניסו לתקוף כנסייה קתולית ברפדיה, שכם. על פי הערכות אירועים אלה קשורים להתבטאויותיו של האפיפיור בנדיקט השישה-עשר.
- **חופש התנועה הפלסטיני המשיך להתדרדר.** מספר המחסומים המאוישים עלה מ-79 ל-83.
- במהלך ספטמבר, צה"ל המשיך לאכוף הגבלות תנועה על גברים פלסטינים חסרי היתרי מעבר מיוחדים מהערים שכם, ג'נין וטול כרם, המבקשים לנוע לאזורים שמדרום לשכם. רק קומץ נשים קיבלו היתרי מעבר מיוחדים. על פי ההערכות חייהם של יותר מ-105 אלף איש הושפעו לרעה על ידי הסגר. יש לציין כי הגבלות הגיל משתנות מדי יום.

- בין התאריכים 22-24 לספטמבר, צה"ל לא אפשר את כניסתם של פלסטינים בעלי אישורי מעבר תקפים למזרח ירושלים ולישראל, בשל חג ראש השנה. חריגות מהמדיניות נרשמו אך ורק במקרי חירום רפואיים וביחס לצוותים של ארגונים בינלאומיים.
- גישה הומניטארית ברחבי השטחים הפלסטינים המשיכה להיות בעייתית במהלך החודש. ארגונים ההומניטאריים דיווחו על 61 תקריות גישה בגדה המערבית. שינויים תכופים ולא צפויים בנהלי המעבר במסוף ארז המשיכו לגרום לעיכובים משמעותיים עבור צוותי האו"ם שביקשו לצאת ולהיכנס לרצועה.

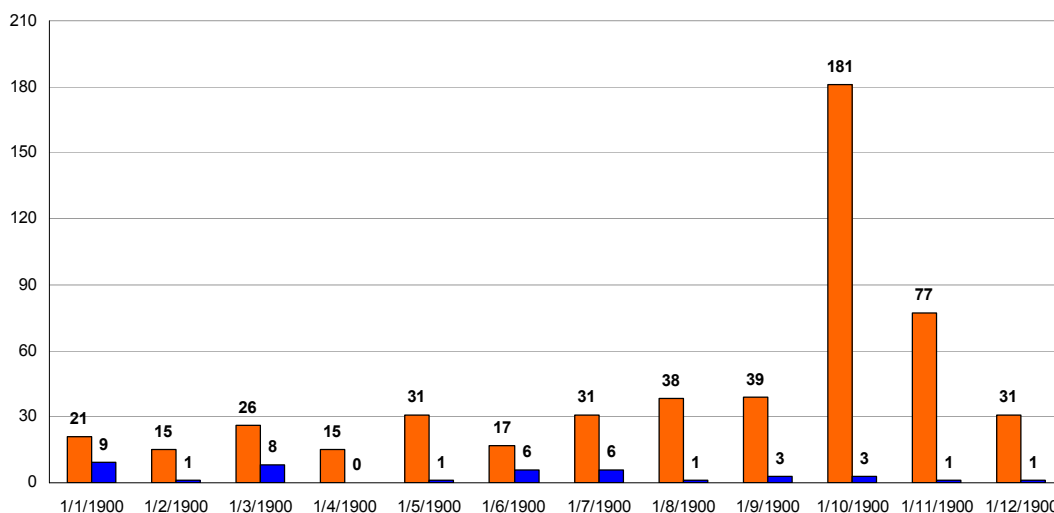
888

## הגנה על אזרחים

### 1. נפגעים

במהלך ספטמבר, 31 פלסטינים ובהם 10 ילדים נהרגו בעימות המתמשך עם ישראל. מדובר בנתון דומה לנתונים שנרשמו בחודשים שלפני מבצע "גשמי קיץ", וירידה בשיעור ההרוגים בהשוואה לחודשיים הקודמים (ראה תרשימים 1,2<sup>2</sup>). מתוך הרוגים אלה, 24 נהרגו בעזה בהתקפות חיל האוויר, הפגזות אלטילריה, ועימותים מול כוחות צה"ל שפעלו בשטח הרצועה. בגדה המערבית, נהרגו שבעה פלסטינים בפעילות צה"ל, ובכלל זה במסגרת מבצעי החיפוש והמעצר של צה"ל, ובעימותים ישירים מול כוחות צה"ל בצפון הגדה ובמרכז. במהלך פרק זמן זה, נהרג חייל צה"ל אחד ברצועת עזה בעימותים מול לוחמים פלסטינים.

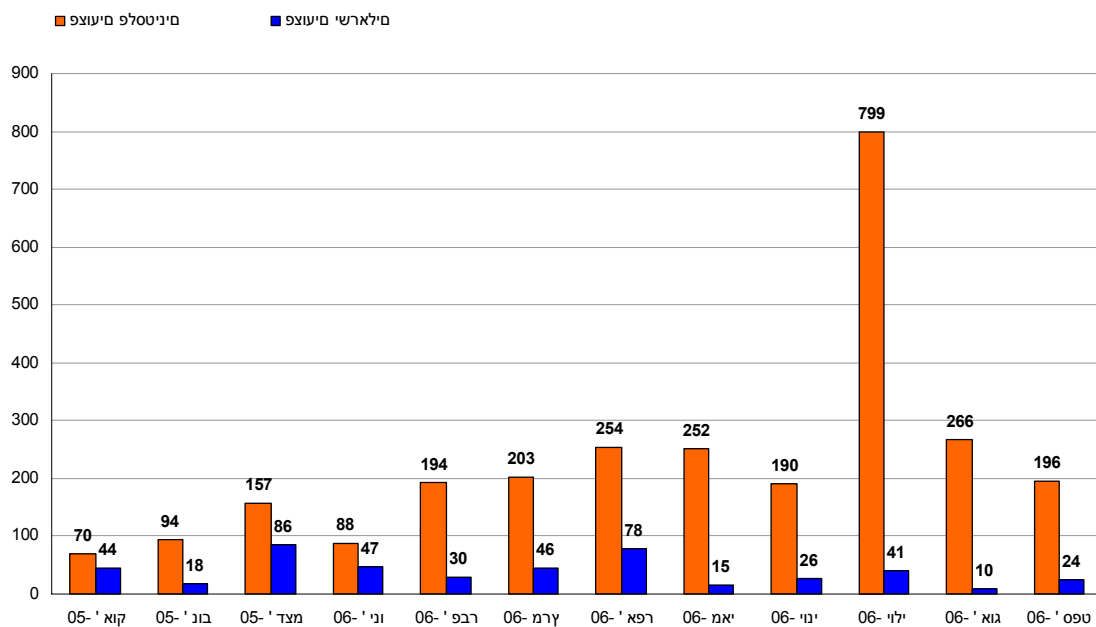
תרשים 1: הרוגים ישראלים ופלסטינים במסגרת הקונפליקט



**"האוכלוסייה האזרחית ואזרחים אינדיבידואלים ייהנו מהגנה כללית מפני סכנות הנובעות ממבצעים צבאיים... האוכלוסייה האזרחית לא תהווה מטרת התקפה, שימוש או איום באלימות שמטרתם לזרוע אימה בלב האוכלוסייה האזרחית אסורים". (פרוטוקול א', נספח לאמנות ד'נבה, סעיף 51).**

הנתונים אודות מספר הפלסטינים שנפצעו במהלך ספטמבר נותרו גבוהים, ועמדו על 196 פצועים. 112 מתוכם בגדה ו-84 ברצועה. 24 ישראלים, מתוכם 10 אנשי כוחות הביטחון נפצעו. 19 ישראלים נפצעו בגדה ו-5 נפצעו כתוצאה מירי רקטות קסאם לעבר ישראל. אזרח זר אחד נפצע על ידי כוחות הביטחון הישראליים בהפגנה נגד בניית הגדר ליד הכפר בילעין שבנפת רמאללה. (מאז תחילת שנת 2006, נהרגו 464 פלסטינים ו-22 ישראלים, ונפצעו 2,450 פלסטינים ו-316 ישראלים בעימותים הקשורים ישירות לקונפליקט הישראלי-פלסטיני.)

תרשים 2: פצועים ישראלים ופלסטינים כתוצאה מהעימות

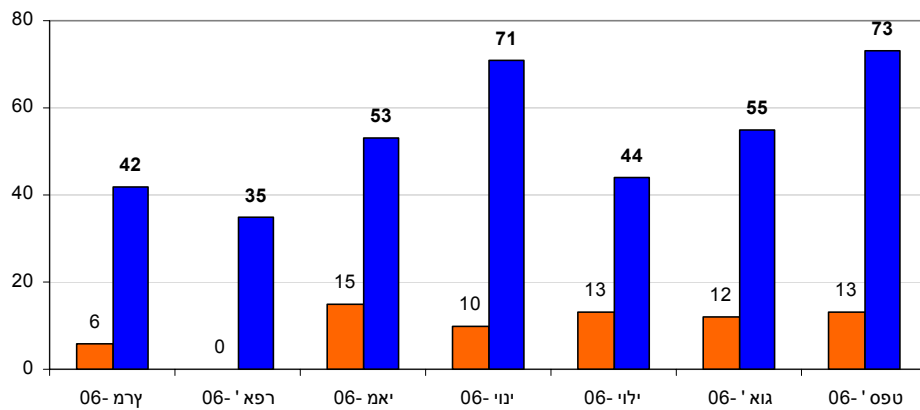


**"מודגש בזאת הצורך שכל הצדדים המעורבים בדבר יבטיחו את ביטחונם של האזרחים וכבדו את הנורמות האוניברסאליות המקובלות במשפט ההומניטארי הבינלאומי" (החלטה מספר 1405 של מועב"ט של האו"ם, 2002).**

### נפגעים כתוצאה מאלימות פנימית פלסטינית

האנרכיה ברשות הפלסטינית והעימותים הפנימיים הסלימו ברצועת עזה במהלך ספטמבר (ר' תרשים 3). 13 פלסטינים נהרגו ו-73 נפצעו בעימותים שהיו בעיקר התנגשויות בין זרועות הביטחון היריבות של הפת"ח והחמאס.

תרשים 3: הרוגים ופצועים פלסטינים כתוצאה מאלימות פנימית<sup>3</sup>

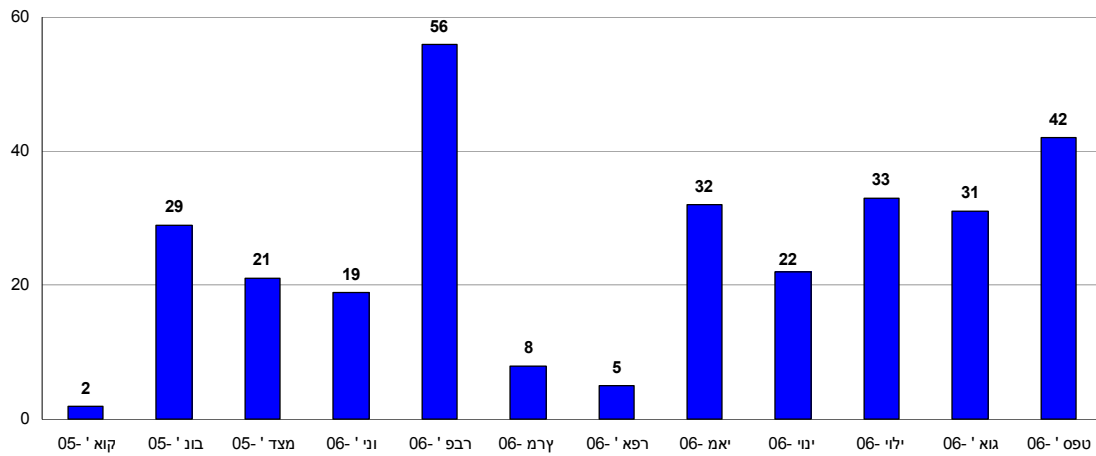


המקור: OCHA עדכון שבועי, אנגלית

## 2. בתים ורכוש פלסטיני

42 מבנים פלסטינים נהרסו במהלך ספטמבר. מרבית ההריסות, 38 מתוכן, התרחשו במהלך החדירה הצבאית של צה"ל לרצועת עזה, בהפגזות ובתקיפות מן האוויר נפגעו 13 מבנים. ב-22 בספטמבר צה"ל הרס 10 מבנים ברפיח שברצועת עזה, והדבר השפיע על חייהם של 132 תושבים. בגדה המערבית נהרסו 3 בתים בבית לחם, בהם התגוררו 22 תושבים, ובית אחד בג'נין נהרס אף הוא. לטענת הרשויות בישראל הבתים נהרסו משום שלכאורה נבנו ללא היתרים.

## תרשים 4: הריסת מבנים פלסטינים



המקור: OCHA עדכון שבועי, אנגלית

"ישראל נקראת לכבד את התחייבויותיה במסגרת החוק ההומניטארי הבינלאומי, ובמיוחד להקפיד על התחייבותה לא להרוס בתים בניגוד לחוק האמור" (החלטה מספר 1544 של מועב"ט של האו"ם, 2004).

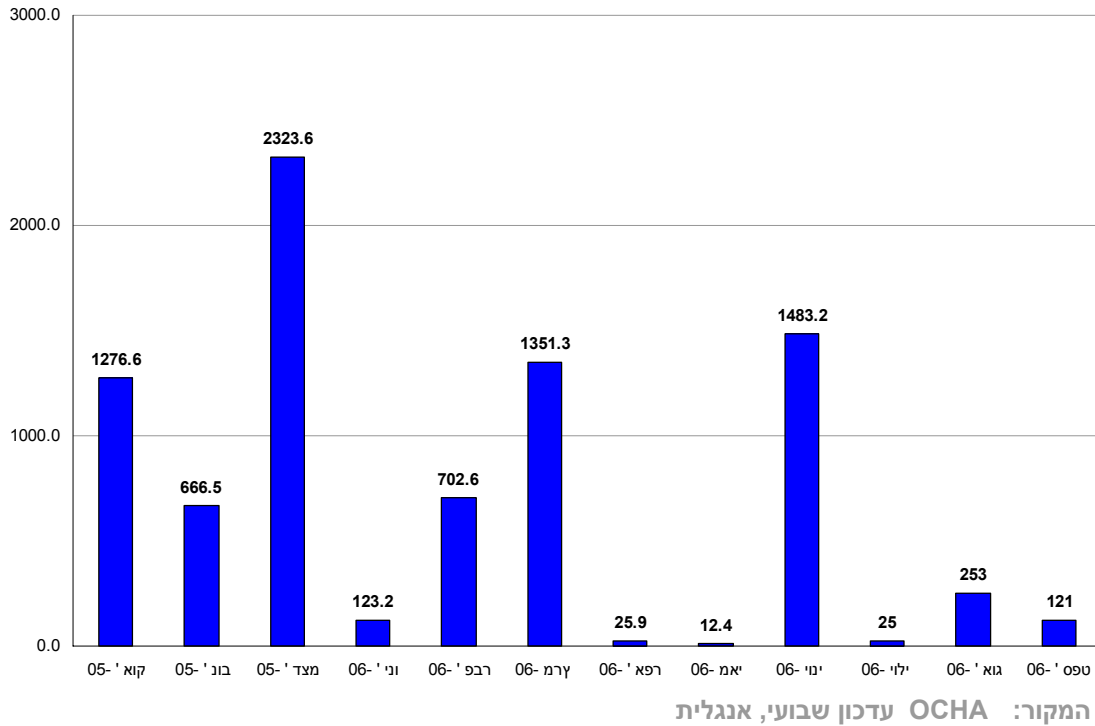
### 3. משאבים טבעיים

#### תפיסת קרקעות

צה"ל תפס במהלך ספטמבר יותר מ-121 דונם אדמה פלסטינים בגדה המערבית (ר' תרשים 5). הקרקעות נתפסו בנפות קלקיליה, סלפית ובית לחם, למטרות שונות כולל הקמת מטווח ירי, מחסומי דרכים, גדר זמנית ומחסום.

בנוסף לכך, מנהל האוכלוסייה האזרחי הוציא צו פינוי לפלסטינית תושבת דיר איסיה שבנפת סלפית, הצו מורה לאשה לעזוב את אדמתה, שגודלה כארבעים דונם, משום שלטענת ישראל מדובר לכאורה בקרקעות מדינה <sup>4</sup>.

תרשים 5: קרקעות פלסטיניות שניתפסו ע"י צה"ל (בדונמים)



**"יש לכבד רכוש פרטי ואין להפקיע אותו" – מגבלות המוטלות על רשויות צבאיות  
בשטחים כבושים, סעיף 46 פרק III, אמנת האג 1907**

### חישוב קרקעות

מתנחלים תושבי קריית ארבע חרשו 15 דונם קרקע השייכת לחקלאים פלסטינים באל-בירה שבנפת חברון. בקלקיליה, 850 עצי זית, הנטועים על פני 520 דונם קרקע חקלאית השייכת לכפרים נאבי אליאס ו-חג'ה שבנפת קלקיליה נשרפו. הדבר התרחש בצדה המערבי של הגדר, ומצפון לכביש 55 שם פרצו שתי שריפות בנסיבות לא ברורות.

ברצועת עזה, צה"ל שיטח קרקעות ועקר עצים בנסיבות הקשורות למבצע המתמשך במקום. ארגון OCHA אסף נתונים המצביעים על כך שיותר מ-313 דונם של קרקע חקלאית עליה היו נטועים שקדיות, עצי זית ועצי הדר נהרסו.

**"כל מעשה הרס על ידי המדינה הכובשת, של נדל"ן או רכוש אישי השייך לפרטים, לקבוצת פרטים, למדינה, לאחת הרשויות הציבוריות או לארגונים שיתופיים אחרים, אסור בזאת, למעט מקרים בהם פעולת ההרס הוגדרה כנחוצה בהחלט לצורך מבצעים צבאיים" אמנת ז'נבה הרביעית, סעיף 53.**



## חופש מעבר למיכליות מים וטרנספורטרים

על פי סקר שביצעה התוכנית לניטור מים, תברואה והיגיינה ( WaSH ), 200 קהילות פלסטיניות לא מחוברות למערכות המים, וב-11 קהילות נוספות יותר ממחצית מבתי האב אינם מחוברים למערכת המים. סקר מספר 35 שערך הארגון במחצית השנייה של חודש ספטמבר, הכולל מידע על 77 קהילות פלסטיניות, מצא כי גישתן של מיכליות מים לשמונה קהילות מים בגדה המערבית עוכבה על-ידי מחסומי קבע ומחסומי פתע של צה"ל. כמו-כן, בארבעה מקרים שונים צה"ל מנע לחלוטין מעבר של מיכליות מים.

**"בעיות הקשורות לאספקת מים לערים וכפרים פלסטינים יטופלו בצורה שתבטיח אספקת מים יום-יומית בכמויות מספקות על-ידי מיכליות מים פלסטיניות". (התחייבויות ברטיני 2002).**

## חופש מעבר לטובין ולאנשים

### 1. חופש מעבר לפלסטינים לתעסוקה בישראל

לפלסטינים בעלי תעודות זהות של הגדה ואישורי עבודה תקפים לא ניתן להיכנס לעבוד במזרח ירושלים ובישראל בשלושה ימים בהם הוטל סגר חיצוני על ידי הרשויות בישראל. מאז ה-12 במאס, פועלים וסוחרים פלסטינים מרצועת עזה בעלי אישורי עבודה תקפים אינם מורשים להיכנס לישראל דרך מעבר ארז.

**"לכל אדם הזכות לעבוד, החירות לבחור את פרנסתו, זכות לתנאי עבודה צודקים והוגנים, ולהגנה מפני אבטלה" ההצהרה האוניברסאלית בדבר זכויות אדם, סעיף 23**

תרשים 6: מעבר ארז – תנועת פועלים וסוחרים יומית מרצועת עזה לישראל

	4/06	3/06	2/06	1/06	12/05	11/05	10/05	9/05	8/05	7/05	6/05	
עובדים לישראל	0	1161	3698	707	502	1200	0	137	281	1767	3588	
סוחרים לישראל	0	56	155	42	73	104	0	120	168	175	362	

המקור: OCHA עדכון שבועי, אנגלית

**"מספר היתרי העבודה בישראל, המונפקים לפועלים פלסטינים, יגדל" התחייבויות ברטיני ( 2002 )**

### 2. הגדה המערבית

#### תנועת פלסטינים בתוך הגדה המערבית

תנועת הפלסטינים בתוך הגדה המערבית מופרעת על ידי שורת מכשולים פיזיים, בכללם מחסומים, תלוליות עפר, שערים, מחסומים, חומות עפר, שוחות וגדרות לאורך הכבישים.

למרות הירידה היחסית לעומת חודש אוגוסט, במהלך שנת 2006 נרשמה מגמת עלייה במספר המכשולים הפיזיים (47 מכשולים התווספו). נרשמה עליה במיוחד במספר מחסומי הדרכים המאושישים, מ-59 מחסומים ל-83, מגמה זו המשיכה גם במהלך ספטמבר, אז עלה מספר המחסומים המאושישים מ-79 ל-83.

הסיבה המרכזית לירידה הכוללת במספר המכשולים בספטמבר היא המדיניות החדשה של צה"ל הדוגלת בהזזת תלוליות עפר אחרי גידור שולי הדרכים לאורך הכבישים העיקריים המשמשים את המתנחלים בדרום הגדה (כבישים מספר 317,325, ו-60) ובצפון הגדה (כבישים מספר 5 ו-505). חסימת הגישה לכבישים באופן זה מייתר את הצורך בתלוליות העפר.

ההסכם שהושג ב-15 בנובמבר 2005 בדבר גישה ותנועה (הסכם ה- AMA) בין ממשלת ישראל לרשות הפלסטינית קובע כי "תואץ העבודה המתמשכת בין ישראל לארה"ב בנוגע לגיבוש רשימה מוסכמת של מכשולי תנועה, כמו כן הצדדים יגבשו תוכנית שתביא להפחתתם באופן מירבי, במטרה לסיים את גיבוש הרשימה עד ה-31 בדצמבר".

121 מחסומי פתע בממוצע נצפו על ידי צוותי OCHA בכל שבוע במהלך ספטמבר, מדובר בממוצע השבועי הנמוך ביותר שנרשם מאז פברואר השנה (ר' תרשים 7). מחסומי הפתע מפריעים לתנועת הפלסטינים מאחר שעל פי רוב הם מוצבים בכבישים עיקריים במהלך שעת העומס בבוקר ובערב. בדרך כלל, אופים הבלתי צפוי של מחסומי הפתע גורם לכך שהפלסטינים אינם יכולים לנוע בחופשיות בין יעדים שונים בגדה. צה"ל הטיל עוצר פעם אחת במהלך ספטמבר, העוצר נמשך 14 שעות והוא הוטל בכפר פסאיל שמצפון ליריחו. באופן כללי נצפתה מגמת ירידה בהטלת עוצר.

**תרשים 7: תנועת פלסטינים בתוך הגדה המערבית – מכשולים פיזיים, עוצר, ומחסומי פתע**

המספר הממוצע של מחסומי פתע שנצפו לשבוע <sup>7</sup>	מספר אירועי עוצר שהטיל צה"ל <sup>6</sup>		מספר המכשולים הפיזיים <sup>5</sup>			התקופה
	מספר שעות	מס' אירועים	לא מאויש	מאויש	סה"כ	
96	12	1	416	59	475	ינואר 2006
121	79	3	427	60	487	פברואר 2006
142	111	9	441	63	505	מרץ 2006
138	58	6	438	66	504	אפריל 2006
127	118.5	9	448	71	519	מאי 2006
142	26	3	450	76	526	יוני 2006
182	30	4	463	77	540	יולי 2006
162	6	2	468	79	547	אוגוסט 2006
121	14	1	439	83	522	ספטמבר 2006

המקור: תצפיות שדה של OCHA והדו"חות השבועיים (אנגלית)

### מבצעי חיפוש ומעצר של צה"ל בגדה

מספר מבצעי החיפוש והמעצר שביצע צה"ל בגדה במהלך החודש הוא הגבוה ביותר מאז תחילת השנה. ואולם, מספר העצורים הפלסטינים שנעצרו בפועל על ידי ישראל ירד לרמתו

### תרשים 8: מבצעי חיפוש ומעצר של צה"ל בגדה

מבצעי חיפוש ומעצר של צה"ל <sup>8</sup>		התקופה
מספר מעצרים/עיכובים	מספר אירועים	
440	284	ינואר 2006
474	339	פברואר 2006
393	352	מרץ 2006
575	513	אפריל 2006
400	360	מאי 2006
406	471	יוני 2006
549	601	יולי 2006
370	474	אוגוסט 2006
348	610	ספטמבר 2006

המקור: דוחות שבועיים של OCHA (אנגלית)

### 3. רצועת עזה

#### מעבר ארז

מאז תחילת מבצע "גשמי קיץ", התנועה דרך מעבר ארז הוגבלה בצורה משמעותית. המעבר נסגר ב-12 במאוס לתנועת פועלים וסוחרים פלסטינים, למעט מקרים הומניטאריים חריגים. המעבר נותר פתוח לתנועת אזרחים זרים, ועובדי אירגונים בין-לאומיים.

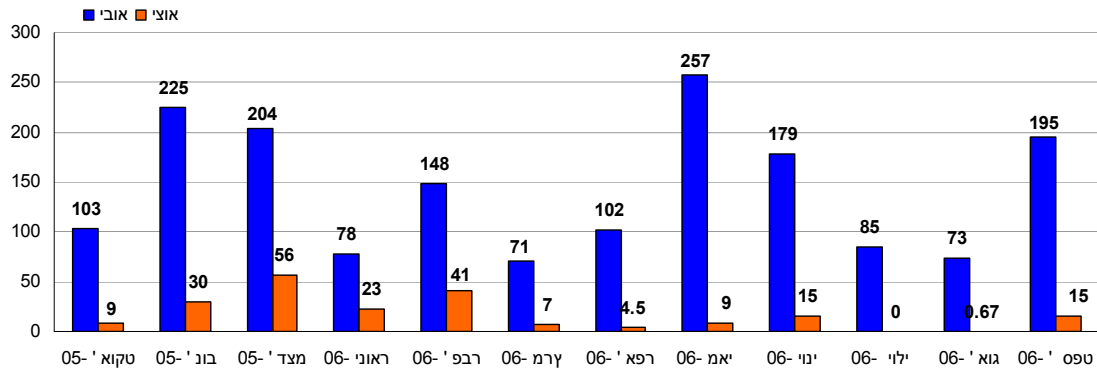
#### מעבר קרני

מעבר קרני ממוקם בגבול רצועת עזה-ישראל. זהו המעבר המרכזי דרכו מיובאות ומיוצאות סחורות, ועוברים דרכו רוב מטעני האספקה ההומניטארית. במהלך החודש נרשם שיפור בתפקוד המעבר בהשוואה לתפקודו בחודשים האחרונים. המעבר היה פתוח במשך 23 ימי עבודה בהלך החודש, והוא נותר סגור במשך שני ימי עבודה. ואולם, ממוצע שעות העבודה היומי במהלך החודש עומד על 5.5 שעות עבודה בלבד. מבחינת מספר ימי העבודה, תפקודו של מעבר קרני חזר לרמה בה פעל לפני מבצע "גשמי קיץ", אולם הוא פעל רק במשך 40 אחוזים משעות העבודה המתוכננות.

במהלך החודש 362.5 משאיות מטען יצאו מרצועת עזה, מדובר ב-16 מטעני משאיות ביום בממוצע. אם כוללים את מספר הימים בהם הוטל סגר, הממוצע היומי יורד ל-15 מטענים ביום. בנוסף לכך, 162 מטעני קופסאות וארגזים ריקים, ו-163 מיכליות ריקות יצאו דרך קרני. 4,874 מטענים יובאו לתוך הרצועה, 211.9 מטענים ביום בממוצע, אולם אם כוללים את ימי הסגר מדובר ב-195 מטענים בממוצע.

לעיתים תכופות פועל מעבר קרני פחות שעות מהמתוכנן, או לחילופין מאפשר ליבא מטענים לתוך הרצועה. מגמה זו נצפתה בחודשים האחרונים והיא משפיעה באופן מיוחד על מאזן הייצוא. מספר מטעני הייצוא נמוך בצורה משמעותית מהיעד שנקבע (בהסכי AMA) והעומד על 150 מטענים ביום עד סוף 2005, ו-400 מטענים ביום עד סוף 2006. נתוני ספטמבר לפיהם ממוצע הייצוא היומי עומד על 16 מטענים בלבד מהווה רק 11 אחוזים מכמות היעד.

## תרשים 9: מעבר קרני: ממוצע יומי של מטעני יבוא ויצוא



המקור: משרד הכלכלה הפלסטיני וממאי 2006 נתונים שסופקו על ידי PalTrade

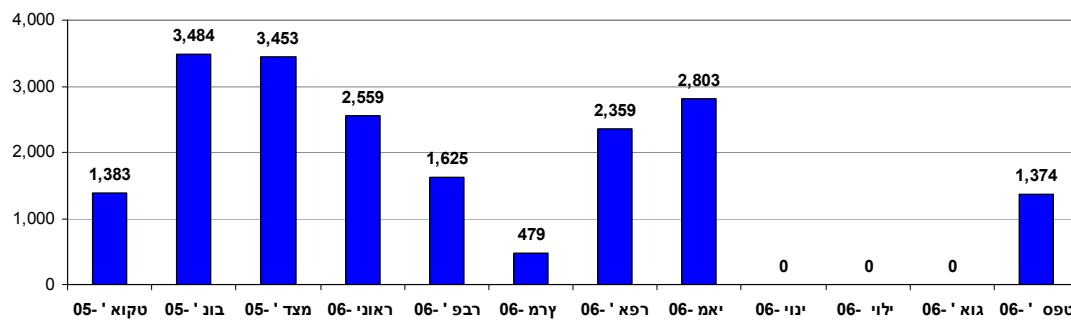
## מעבר כרם שלום

מעבר כרם שלום ממוקם במשולש הגבול שבין מצרים, ישראל ורצועת עזה. מאז חנוכת המעבר במרס 2006 נעשה בו מדי פעם שימוש לצורך העברת אספקה הומניטארית לרצועה. מאז ה-25 ביוני המעבר נותר סגור, והוא נפתח רק ב-28 באוגוסט. במהלך חודש ספטמבר המעבר היה פתוח למעבר אספקות הומניטאריות והתאפשרה העברתם של ארבעה שנים הנחוצים לתיקון תחנת החשמל של עזה.

## מעבר סופה

מעבר סופה שוכן בגבול עם ישראל והוא ממוקם מצפון-מזרח למעבר רפיח בדרום רצועת עזה. במעבר נעשה שימוש לייבוא מוצרי בניין, ובמיוחד חצץ, ומדי פעם עוברים דרכו מטענים הומניטאריים עבור סוכנויות האו"ם. המעבר נסגר ב-21 ביוני מסיבות ביטחוניות ונותר סגור עד ה-27 באוגוסט, אז נפתח שנית למעבר סחורות הומניטאריות בלבד. במהלך חודש ספטמבר מעבר סופה היה סגור במשך שישה ימי עבודה ונפתח ליבוא סחורות לא צבירות במשך שישה ימים נוספים. במהלך שאר החודש, המעבר היה פתוח, 1,374 מטענים נכנסו דרכו, ויובאו 54,964 טון חצץ.

## תרשים 10: מעבר סופה – סה"כ מטעני החצץ המיובא



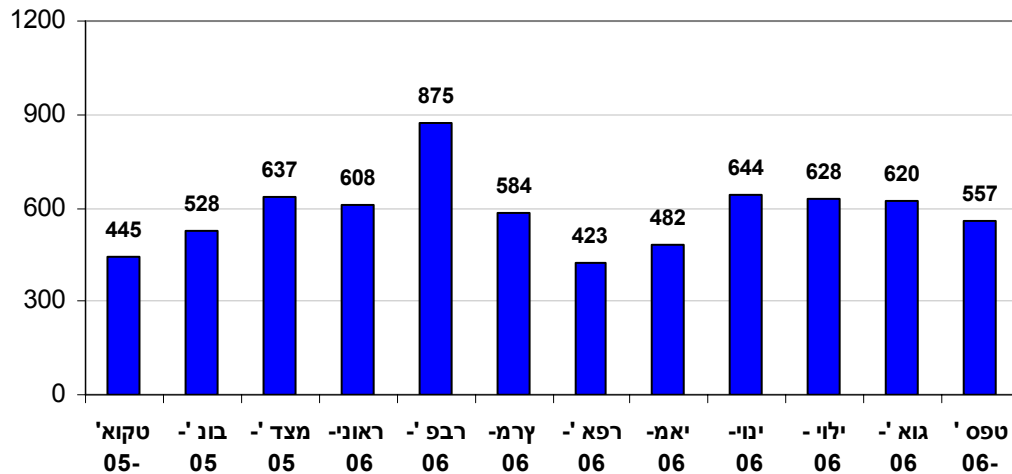
המקור: משרד האוצר הפלסטיני, נתונים שהתקבלו מ- UNSCO

## צינורות הדלק בנחל עוז

חברת הדלק הפלסטינית הכללית ( PGPC ) שנמצאת בבעלות הרשות הפלסטינית מייבאת דלק ומוצרי (בנזין, דיזל, נפט, וגז בישול) לתוך רצועת עזה באמצעות עמיתתה הישראלית, חברת דור-אנרגי, באמצעות צינורות הדלק בנחל עוז. בדרך כלל צינורות אלה מתפקדים במשך שישה ימים בשבוע, אך הם היו סגורים במשך שישה ימים באוגוסט על ידי הרשויות בישראל מטעמי ביטחון (תרשים 11). יבוא הדלק לתוך הרצועה מישראל הפך

מחלוקת, שיושבה בינתיים בין הרשות הפלסטינית לשותפתה הישראלית פגעה זמנית בייבוא במהלך ספטמבר. הצינורות בנחל עוז נותרו פתוחים, בעיקר לייבוא דלק. 557 מטעני דלק יובאו דרך נחל עוז במהלך החודש, המעבר בנחל עוז נותר סגור במשך יום אחד בלבד.

**תרשים 11: צינורות הדלק בנחל עוז: סה"כ מטעני הדלק המיובא, לא כולל דלק תעשייתי.**



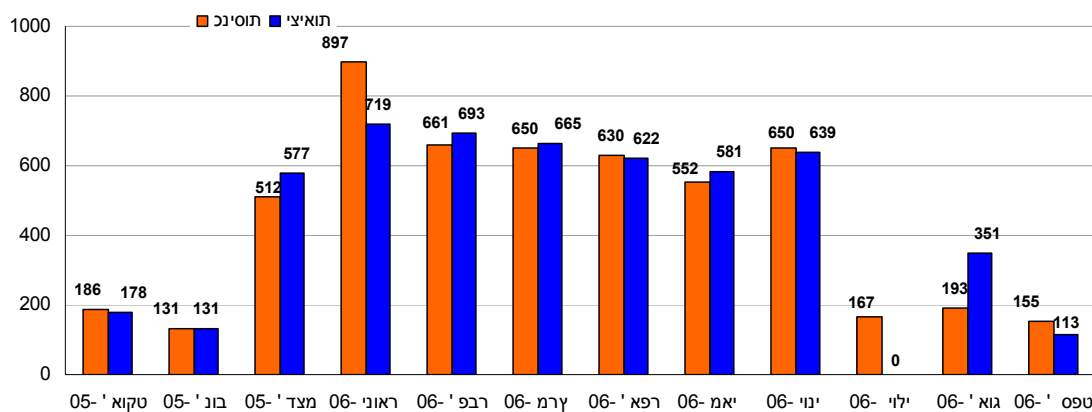
המקור: חברת הדלק הכללית של פלסטין – PGPC

### מעבר רפיח

מעבר הנוסעים ברפיח הוא מעבר הגבול היחידי עבור תושבי עזה המבקשים לנסוע לחו"ל והוא ממוקם בגבול מצריים. מאז ה-25 ביוני מעבר נסגר לתנועה רגילה. ההודעה על פתיחת טרמינל הנוסעים מתבצעת רק שעות ספורות לפני המעשה, והדבר לא מאפשר לתושבים לתכנן ביקורים בחו"ל. במהלך חודש ספטמבר המעבר היה פתוח במשך שלושה ימים בלבד – 22-24 בחודש, הדבר אפשר את מעברם של 3,390 נוסעים פלסטינים שעזבו את הרצועה, ואת כניסתם של 4,649 פלסטינים ששהו בחו"ל.

תפקודו המוגבל של המסוף בספטמבר הוביל לכך שממוצע הנוסעים הפלסטינים היומי שנכנסו לרצועה עמד על 155 נוסעים, ומספר העוזבים עמד על 133 בממוצע ביום (תרשים 12).

## תרשים 12: מעבר רפיח – ממוצע מעבר יומי

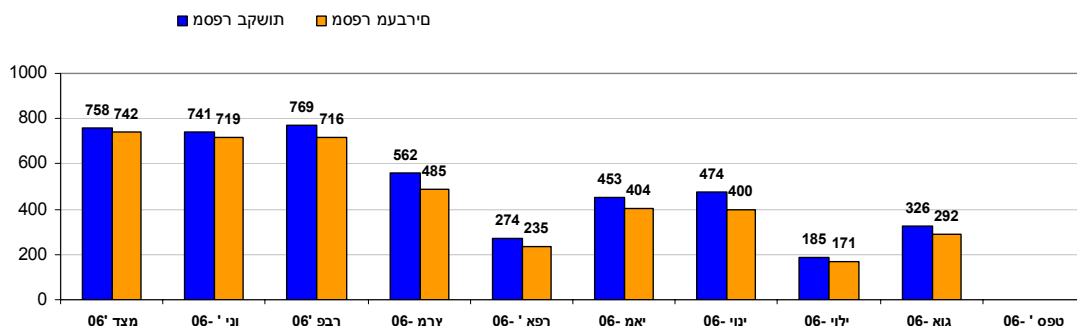


המקור: משטרת הגבולות והדרכונים הפלסטינית וממאי 2006 משרדי BAM EU

### חופש מעבר לחולים ומקרים רפואיים מרצועת עזה

חולים פלסטינים תושבי עזה המופנים על ידי משרד הבריאות המקומי לטיפול בחו"ל נאלצים לעבור דרך מעבר רפיח או מעבר ארז. ארגון הבריאות העולמי (WHO) לא קיבל מידע אודות מעבר חולים ממשרד הבריאות הפלסטיני עבור חודש ספטמבר. באופן כללי, בעקבות ההתקפה שהתרחשה ב-25 ביוני, מספר החולים שקיבלו היתרי מעבר צנח, וצה"ל נוקט בגישה מחמירה יותר בנוגע למתן היתרים לחולים (תרשים 13).

## תרשים 13: מעבר ארז - מעברם של חולים בעלי הפניות רפואיות

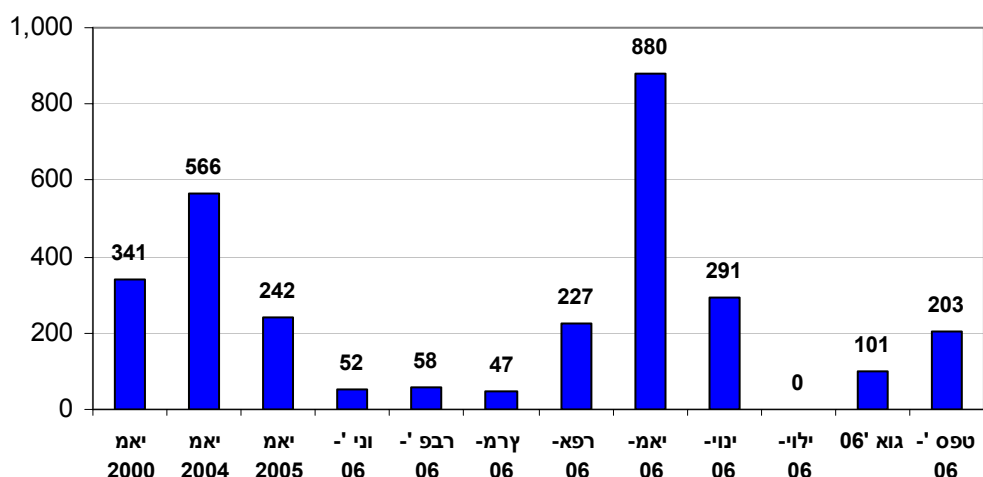


המקור: ארגון הבריאות העולמי (WHO)

### חופש גישה לדייגים פלסטינים לים הפתוח שלחופי הרצועה

מאז ינואר 2005 הרשויות בישראל התירו לדייגים פלסטינים לדוג במרחק של עשרה מילין ימיים מחופי הרצועה, זאת בהשוואה לטווח של שישה מילין שהותרו קודם לכן. רצועת דיג זו עדיין קטנה יותר מהתחום עליו הוסכם במסגרת התחייבות ברטיני, שם סוכם על טווח של 12 מילין ימיים. דיג פלסטיני נאסר גם במרחק מיל ימי אחד מגבול מצריים וחצי מיל מדרום לגבול ישראל. מאז ה-25 ביוני, ישראל מנעה דיג לחופי הרצועה, וכ-3,000 דייגים פלסטינים מורשים איבדו את מקור הכנסתם. בנוסף לכך כ-35 אלף פלסטינים התלויים בענף הדיג נפגעו מהאיסור. למרות הסגר, דייגים פלסטינים המשיכו לדוג במרחק של 2-3 מילין ימיים מהחוף, הם העלו בחכתם 203 טון דגה סה"כ.

## תרשים 14: דיג בעזה – סה"כ דגה שנתפסה בטונות.



המקור: משרד החקלאות הפלסטיני/ מחלקת הדיג

## "אזור הדיג עבור ספינות דיג פלסטיניות בחופי רצועת עזה יתרחב וישתרע על פני 12 מילין ימיים" התחייבויות ברטיני (2002)

### סיוע הומניטארי

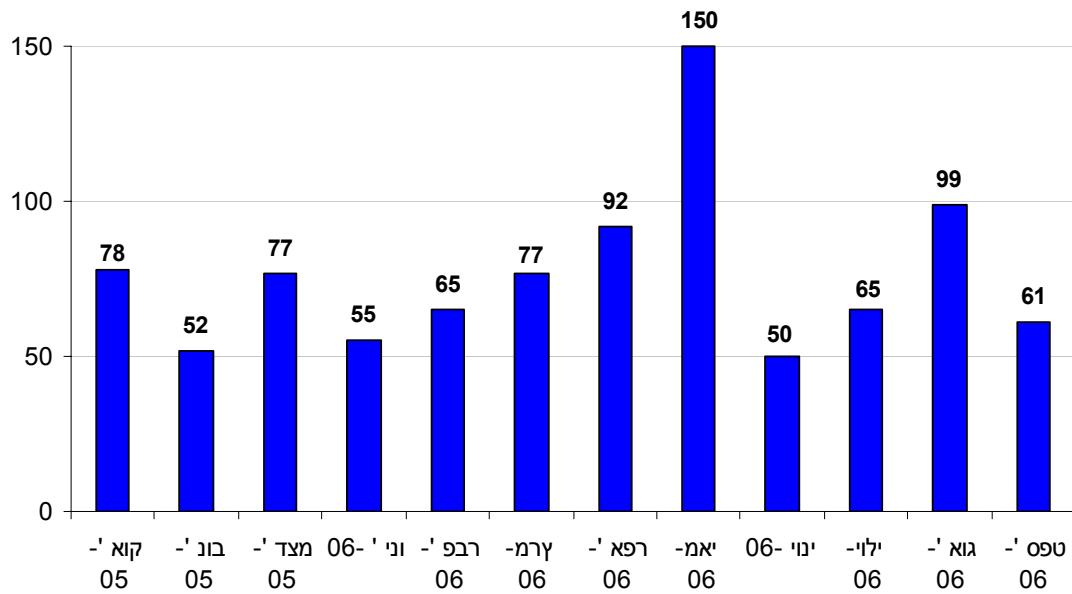
#### גישה הומניטארית

במהלך חודש ספטמבר דיווחו ארגוני סיוע בינלאומיים, ובכללם סוכנויות האו"ם, על 61 תקריות גישה בגדה המערבית (תרשים 15). תקריות הגישה כוללות מקרים בהם אספקת סיוע ותנועת כוח אדם הופרעה על צה"ל או מג"ב במחסומים ניידים ונייחים.

ארגוני סיוע בינלאומיים נדרשים לבצע תיאום מראש מול הרשויות בישראל כדי להיכנס ולצאת מהרצועה דרך מעבר ארז. ב-14 בפברואר וגם ב-7 במאי צה"ל הציג נהלי מעבר חדשים בארז, עבור אזרחים זרים המבקשים לעזוב את הרצועה. מאז ה-25 ביוני, תנועתם של עובדי האו"ם שאינם דיפלומטים דורשת תיאום מוקדם מול הרשויות בישראל ביציאה ובכניסה מהרצועה.

(מועב"ט) "קוראת לכל הצדדים הנוגעים בדבר, כפי שנקבע בחוק ההומניטארי הבינלאומי... להתיר גישה מלאה ולא מוגבלת לאנשי צוותי הסיוע ההומניטארי לכל אדם הנזקק לסיוע, במידת הניתן, וכל האמצעים הנחוצים לפעולות הסיוע, ולקדם את הביטחון, ההגנה, וחופש התנועה של צוותי הסיוע ההומניטארי, האו"ם, והעובדים הקשורים אליו ונכסיהם", החלטה מספר 1502 של מועב"ט של האו"ם (2003)

תרשים 15: תקריות גישה הומניטארית



המקור: טפסים של ACIS ודיווח חודשי של מחלקת המבצעים של UNRWA

"אפשרות פעולתם של ארגונים בינלאומיים: 1. ישראל תאפשר בצורה מלאה לארגונים בינלאומיים לבצע פעולות סיוע, ובפרט לארגון אונר"א, 2. ישראל מסכימה לבחון מחדש ולחזק את הסכמי התיאום והקישור בין צה"ל לארגונים הבינלאומיים במטרה לאפשר פעולות סיוע 3. ישראל תשפר את המצב במחסומים, כולל איוש המחסומים בכוח אדם מנוסה יותר של צה"ל". התחייבויות ברטיני (2002)



## אספקה הומניטארית לרצועת עזה

### "תתאפשר תנועה מוגברת של מטענים דרך מעבר קרני לתוך רצועת עזה" התחייבויות ברטיני (2002)

מרבית האספקה ההומניטארית נכנסת לרצועת עזה דרך מעבר קרני. במהלך חודש ספטמבר, ארגון אונר"א הצליח לייבא 243 מיכליות מזון ולייצא 133 מיכליות ריקות. בסוף ספטמבר הארגון נותר עם 233 מיכליות ריקות הממתינות לצאת מעזה דרך מסוף קרני, זאת בהשוואה ל-123 מיכליות ריקות שהצטברו בסוף חודש אוגוסט. השפעת סגירת מסוף קרני אינה מוגבלת לתחום הכלכלי בלבד – הדבר פגע בתוכניות הארגון ושיבש מתן שירותים, ובכללם חלוקת מזון חירום.

מיכליות שנכנסו דרך מעבר סופה לא יכולות לצאת דרך אותו המעבר, עליהן לנוע למעבר קרני כדי לצאת את שטח הרצועה. הדבר מייקר ב-500 ₪ את עלות המיכלית עבור אונר"א, מבלי לכלול את עלות הפריקה.

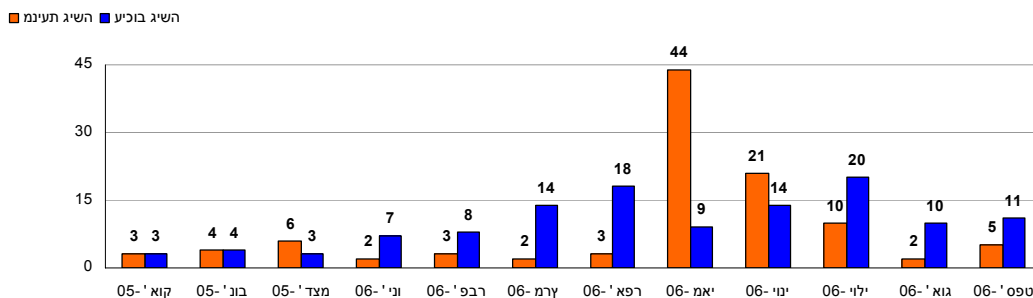
במהלך חודש ספטמבר, ארגון "תוכנית המזון העולמית" ( WFP ) קיבל 4107.8 טונות אפונה, סוכר, וחיטה דרך המעברים קרני, כרם שלום, וסופה.

## תקריות אמבולנסים בגדה המערבית

### "מודגש בזאת הכורח לאפשר גישה לארגוני סיוע רפואי והומניטארי לאוכלוסיה האזרחית הפלסטינית", החלטה מספר 1405 של מועב"ט של האו"ם, (2002)

במהלך חודש ספטמבר דיווח הצלב האדום הפלסטיני על חמישה סירובים ו-11 עיכובים בני יותר מחצי שעה בגדה המערבית (תרשים 16). כל התקריות התרחשו בצפון הגדה, במרכז ובכניסה לירושלים.

### תרשים 16: תקריות במעבר אמבולנסים בגדה המערבית



המקור: אגודת הסהר האדום הפלסטיני ( PRCR )

"גישת אמבולנסים: (1) אמבולנסים פלסטינים לא ימתינו יותר מ-30 דקות בכל מחסום דרכים. (2) מנגנונים יעילים יוקמו לצורך הבטחת מעברם של חולים פלסטינים הזקוקים לשירותי חירום רפואיים (לידה, דיאליזה, כימותרפיה וכיו"ב) בצורה זריזה בכל המחסומים". התחייבויות ברטיני (2002)

## הערות

<sup>1</sup> מזכ"ל האו"ם קופי אנאן מינה את הגברת ברטיני לטפל בצרכים ההומניטאריים הנובעים מהמשך הסכסוך הישראלי-פלסטיני הנמשך מאז ספטמבר 2000. גברת ברטיני התבקשה להעריך את אופי והיקף הצרכים ההומניטאריים, ולהבהיר מה

ב

- <sup>2</sup> הנתונים מתייחסים לנפגעים הקשורים ישירות לעימות, ולא כוללים נפגעים שנפגעו בעקיפין, כמו בפיצוץ נפלים, תאונות דרכים בין ישראלים לפלסטינים בשטחים, מקרי מוות במחסומים בעקבות עיכוב במעבר בגלל סגרים ומבצעים צבאיים.
- <sup>3</sup> ארגון OCHA התחיל לעקוב בשיטתיות אחר האלימות הפנים פלסטינית החל מחודש מרץ 2006.
- <sup>4</sup> בשנות השמונים המוקדמות החיל צה"ל פרשנו מחודש על חוק הקרקעות הפועל בגדה, המבוסס בעיקר על החקיקה העותומאנית, בצורה שאפדר למפקדי צה"ל להכריז על קרקעות מסוימות בתור קרקעות מדינה, מדובר בקרקעות פלסטיניות לא מעבדות ולא רשומות. בין השנים 1980=1984 הוכרזו 800 אלף דונמים של אדמות פלסטיניות בתור אדמות מדינה בגדה. לעתים התבצע הדבר בלי ידיעתם של החקלאים הפלסטינים שהאדמות היו בחזקתם מזה עשרות שנים ראה לצורך העניין את הדו"ח שפרסמו במשותף סוכנויות OCHA ואונ"א בשם: Barrier update No 6 שהתפרסם בינואר 2006.
- <sup>5</sup> תקופות הדיווח המדויקות לגבי מספר המכשולים הפיזיים בדרכים: ינואר (החל מה-2 בפברואר), פברואר (החל מה-6 במארס), מארס (החל מה-3 באפריל), אפריל (החל מה-1 במאי), מאי (החל מה-30 במאי), יוני (החל מה-27 ביוני), יולי (החל מה-25 ביולי), ואוגוסט (החל מה-22 באוגוסט).
- <sup>6</sup> תקופות הדיווח המדויקות בהן הטיל צה"ל עוצר: ינואר (4-31 בינואר), פברואר (1-28 בפברואר), מארס (1-28 במארס) אפריל (29 מארס – 2 במאי), מאי (30-3 במאי), יוני (31 במאי-27 ביוני), יולי (27 ביוני-1 באוגוסט), ואוגוסט (2-29 באוגוסט).
- <sup>7</sup> תקופות הדיווח המדויקות בנוגע למחסומי פתע: ינואר (4-31 לינואר), פברואר (1-28 לפברואר) מארס (1-28 במארס), אפריל (29 במארס – 2 במאי), מאי (30-3 במאי) יוני (31 במאי – 27 ביוני), יולי (27 ביוני – 1 באוגוסט), ואוגוסט (2-29 באוגוסט).
- <sup>8</sup> התאריכים בהם דווח על מבצעי חיפוש ומעצר של צה"ל: 4-31 לינואר, 1-28 לפברואר, 1-28 למרץ, אפריל : מה-29 למארס ועד ה-2 במאי, 30-3 במאי, יוני: 31 במאי-27 ביוני, יולי (27 ביוני-1 באוגוסט), ואוגוסט (2-29 לאוגוסט).
- <sup>9</sup> מטען אחד מכיל כארבעים טונות חצץ.